

# Z á p i s

z 2. jednání komise rozvoje města a ŽP konané dne 28.04.2011 ve Žďáře n. S.

Garant komise: Bc. Bárta, 2.místostarosta města Žďáru n.S.  
Předseda komise: Ing. Sláma  
Omluveni: -  
Nepřítomni: Ing. Bukáček  
Hosté: Mgr. Brychta – 1.místostarosta města Žďár n.S., Ing. Kadlec - OKS

Jednání komise zahájil její předseda Ing. Sláma a seznámil členy komise s programem dnešního jednání:

- Dopravní situace Palachova ul. a sídliště ZR 7 ( Pod Vodojemem)
- Plán oprav chodníků
- Zadání ÚP – změny č. 4
- Řešení Farských humen

## **1. Dopravní situace Palachova ul. a sídliště ZR 7 ( Pod Vodojemem)**

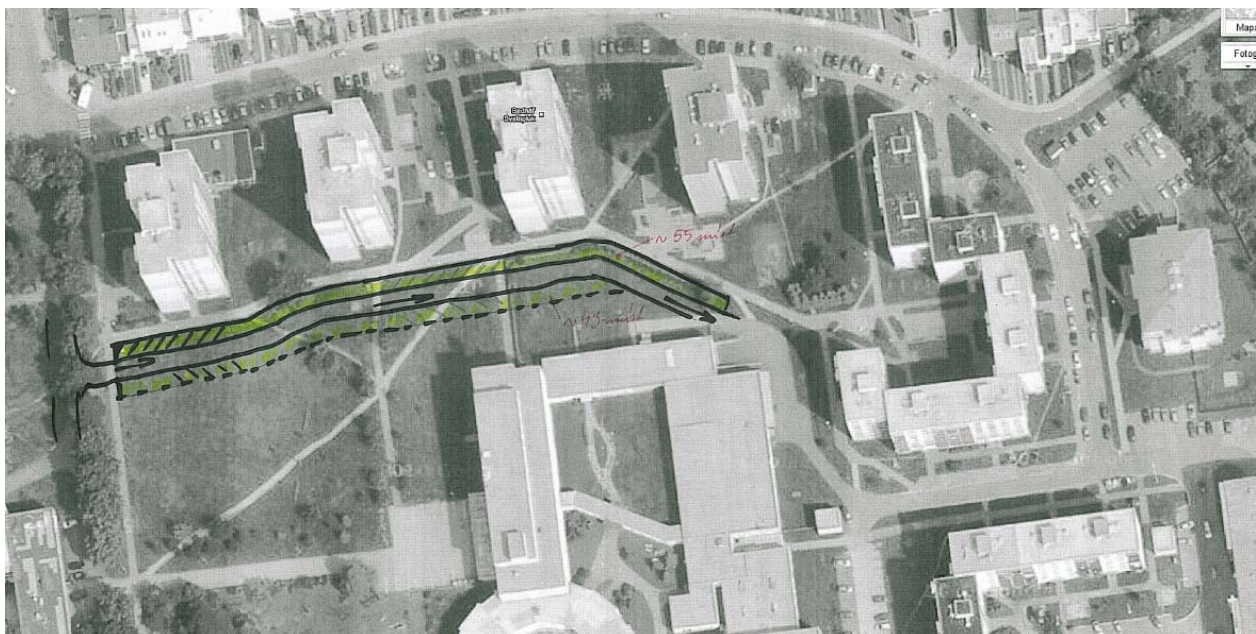
K bodu byly předloženy ortofotomapa, snímek katastrální mapy a technická mapa sítí.

*Záznam diskuze:*

*MUDr. Mokříš – problematikou průjezdů a parkování v Palachově ulici se zabývá dlouhodobě. Ideální by bylo vybudovat zde jednosměrku. Jsou zde 2 varianty vyvedení – mezi objektem Policie ČR a Enpekou na ul. Brněnskou, nebo mezi Enpekou – areálem SÚS na ul. Jihlavskou. Měly by být zváženy i případné argumenty lidí, kteří bydlí v okolních bytových domech a hlavně pokusit se získat pozemek pro komunikaci. Všechny politické strany chtěly ve svých programech dopravní situaci řešit, proto by se město mělo situací zabývat a nejpozději do roku 2015 ji řešit;*

*Z diskuze vyplynula i varianta mezi hřištěm u 5.ZŠ a areálem SÚS na Jihlavskou ulici, ta ale vypadá jako nejdelší a tím pádem i nejdražší.*

*Ing. Sláma – předložil návrh varianty „zokruhování“ od zásobovací silnice ke kuchyni, podél školy, přes pozemek školní družiny na komunikaci vedle SZŠ. S možností parkovacích stání. Problém je vedení pod okny školy a případný zábor zahrady školní družiny. Výhoda – parkovací místa pod okny bytových domů – snadná kontrola zaparkovaných aut;*



*Mgr. Štěpánek – komunikace je úzká a jdou zde problémy s vyhýbáním. Při průjezdu se musí často couvat, aby se protijedoucí auta vyhnula. Pokud se udělá nová jednosměrka například i směrem ke kuchyni 5.ZŠ zůstane kolizní bod odbočení (u bytového domu SONAPO);*

*MUDr. Mokříš – ale pokud by šlo o jednosměrný provoz, bylo by to zlepšení stavu, který tam je;*

*Mgr. Štěpánek - když se stavěla kruhová křižovatka, projíždělo se kolem SZŠ a možná by měl být tento průjezd zachován;*

Ing. Sláma – zvážit by se mělo i obrácení směru případné jednosměrky;  
p. Studený – líbí se mu myšlenka „zokruhování“ kolem věžáků i možnost parkování kolem této ulice;  
p. Miklík - nejlepší řešení by měl vyhodnotit dopravní inženýr;  
Mgr. Brychta – shodneme se, že by se měly prověřit 3 varianty;  
MUDr. Mokříš – špatná situace je i na Haškově ulici a možná, že i tam by pomohl jednosměrný provoz;  
Ing. Štursa – ze zkušeností s bytovými domy družstva a z jednání s lidmi ví, že po městě je daleko víc ulic, které mají problémy a které by možná mohl vyřešit jednosměrný provoz. Pokud se pamatuje, už se město o jednosměrný provoz pokoušelo, ale bez výsledku;  
Ing. Kadlec – Policie ČR žádost o jednosměrný provoz zamítla;  
MUDr. Mokříš - vedení města by mělo Policii vyzvat k jednání a trvat na řešení;  
Ing. Havlík - o jednosměrném provozu by se mělo uvažovat ve více ulicích. Na Veselské, Bratří Čapků...;  
MUDr. Mokříš – pokud se má řešit rekonstrukce ulic mělo by se nejdřív zvážit, zda se v budoucnu nezmění na jednosměrku a rekonstrukci tomu přizpůsobit např. Brí Čapků;  
Bc. Bárta - bylo by dobré mít pro jednání vedení města s Policií podpůrná argument v usnesení rady města;  
Ing. Havlík – měla by se udělat sumarizace návrhů ulic – Haškova, Veselská, Bratří Čapků ..., kde by se měl jednosměrný provoz zvážit;  
MUDr. Mokříš - měl by se upravit i provoz na Okružní. Teď se hodně používá kvůli stavu na Brodské. Neměl by zde být jednosměrný provoz i do budoucna, co je nového v řešení světelné křižovatky na Brodské ?  
Ing. Kadlec - probíhá dopravně technický průzkum, který skončí hned, jakmile se začne s rekonstrukcí povrchů Brodské. Z průzkumu by měl vyjít závěr, zda světelná signalizace něco vyřeší. Ale je potřeba si uvědomit, že křižovatka bude muset být rozšířena o odbočovací pruhy a tím dojde ke snížení počtu parkovacích míst v okolí;  
MUDr. Mokříš - měla by se vyřešit i situace kolem špatně umístěných zastávek MHD a přechody;  
Ing. Kadlec – přesunutím zastávek by museli školáci chodit přes dvě křižovatky a to určitě vyvolá protesty rodičů. Co se týká zjednosměrnění Okružní, dolní – plánujeme pokračování v přebudování chodníku na podélné parkovací stání a pak je škoda mít jednosměrku na š. 8,5 m. Vzhledem k omezení parkovacích míst na Brodské by se měla znovu zkusit varianta parkování před bývalou OSOU (projekt Ing. Sedláka);  
MUDr. Mokříš – bylo by dobré na příští jednání projekt donést a projednat;  
Ing. Havlík – kdy se má světelná signalizace na křižovatce dělat?  
Ing. Kadlec – pokud vyjdou výsledky a závěry, dopadne projekt a povolení tak by stavba byla příští rok;  
p. Miklík – Dnes se auta Brodské vyhýbají, tím pádem bude špatně spočítaný průjezd;  
Ing. Kadlec - zadání je dost podrobné, takže i s tím budou počítat, včetně vlivu křižovatky na Žižkově ul. a jejího provozu;  
Mgr. Šíkula - je nějak zajištěná příprava pro semaforey, chráničky?!  
p. Studený – v rámci rekonstrukce Stalingradu byly položeny i nové chráničky;  
ing. Kadlec - a teď je to ošetřené i u rekonstrukce Brodské. Na Brodské ještě dojde k přebudování stávajícího chodníku na podélné parkovací stání;

#### Dopravní řešení sídliště ZR 7 – Pod Vodojemem – městský okruh:

MUDr. Mokříš – situace na Vodojemu je také špatná pokud se zamyslíte nad cenou obchvatu a komunikací vůbec, musíme si už konečně připustit, že na stavbu obchvatu nejsou peníze a nemá cenu s ním počítat. Okruh zase nevyřeší kamiony v centru;  
Ing. Sláma – okruh se nemusí hned budovat, ale musí se podržet jeho koridor a navazující komunikace z jeho okolí se musí dimenzovat tak, aby se dal do budoucna zrealizovat;  
Bc. Bárta - pokud se nesvede kamionová doprava z náměstí nemá smysl cokoli s náměstím dělat. Má to špatný vliv i na akce, které se zde pořádají;  
Ing. Štursa - na okruh se nedají kamiony svést, minimálně nemůže vyhovět odbočení na Wonkovu;  
Ing. Sláma – je potřeba vyřešit hlavní pěší a komunikační tahy a konečně něco udělat s náměstím;  
Mgr. Brychta – uvedl informace o stavbě obchvatu z jednání s ŘSD v roce 2010;  
MUDr. Mokříš – jediná cesta, jak odvést kamiony z centra je obchvat;  
Mgr. Štěpánek - kolika lidí se dotýká těžká doprava přes město?! Na náměstí nikdo nebydlí a na Dolní ulici už s dopravou počítají. Situace v bytech se zlepšila po zateplení a novými okny;  
p. Studený – při uváděných počtech průjezdnosti nikdy město nedosáhne na stavbu obchvatu;  
Bc. Bárta - v územním plánu je obchvat i okruh už dlouho a pokud se s nimi nic neudělá, tak se dopravní situace nevyřeší;

MUDr. Mokříš – někde se problémy odstranit nedají, viz. odbočování z Neumannovy ul. Proč se ještě nevyřešilo propojení Vodojemu přes hráz rybníku, nešla by z Vodojemu nebo na Vodojem také jednosměrka ?

Ing. Kadlec - město nezískalo pozemky, poslední jednání byla záporná, pak majitel zemřel a probíhalo dědické řízení. Teď by se jednání mohlo zase vyvolat;

Mgr. Štěpánek – u zastávky a hráze je velice špatně umístěná zastávka MHD, možná by se sem měla umístit kruhová křižovatka;

Ing. Kadlec – je hotový projekt na řešení rekonstrukce Bří Čapků a v rámci toho je nově řešena zastávka MHD a přechod přes středový ostrůvek;

Mgr. Štěpánek – zdá se mu to příliš komplikované řešení, ale určitě se tím zpomalí doprava;

Kadlec – předpokládá, že se rekonstrukce provede v roce 2015;

Bc. Bárta – pokud nedojde ke shodě s veřejností neměla by se zastávka přestavovat;

Ing. Kadlec – doporučuje pokračovat, tak jak je stavba připravená a zároveň uložit majetkoprávnímu odboru prověřit možnosti získání pozemků;

## Závěr k bodu:

Komise rozvoje města a ŽP doporučuje RM zadat zpracování studie 3 variant dopravního řešení umístění jednosměrky z Palachovy ulice (podle předložených návrhů) a následně zařadit akci do Akčního plánu města na rok 2012.

Komise rozvoje města a ŽP doporučuje RM prověřit možnosti nabytí pozemků (Škodův rybník, hráz Göttlerova rybníku) a uložit zajištění realizace místní komunikace přes hráz rybníku. V rámci realizace rekonstrukce Bratří Čapků posoudit realizaci přechodu a zastávky MHD.

## 2. Plán oprav chodníků

Ing. Kadlec předložil materiál plánu oprav, jak bude předkládat do RM k návrhu na čerpání úvěru. Uvedl, že v rámci tohoto materiálu jsou uvedeny akce, které byly připraveny na 3 roky dopředu.

### PLÁN OPRAV ODBORU KOMUNALNÍCH SLUŽEB - ROK 2011

| Lokalita                             | cena v tis. Kč       |
|--------------------------------------|----------------------|
| <b>A. Opravy:</b>                    |                      |
| 1. chodník Nová 6-18                 | 720                  |
| veřejné osvětlení                    | 300                  |
| 2. chodník Haškova 40-52             | 364                  |
| 3. chodník Studentská 20-30          | 373                  |
| 4. chodník Novoměstská AB            | 247                  |
| 5. chodník Novoměstská (zámková)     | 343                  |
| 6. chodník Bří Čapků                 | 452                  |
| 7. chodník Haškova 6-12              | 356                  |
| 8. chodník Haškova 3-17              | 406                  |
| 9. chodník Vančurova 1-5             | 220                  |
| 10. chodník Studentská - levá strana | 890                  |
| veřejné osvětlení                    | 345                  |
| <b>Celkem</b>                        | <b>5.016 tis. Kč</b> |

### **B. Nová výstavba:**

|  |       |
|--|-------|
| 1. parkoviště Palachova - u hřiště         |       |
| 2. chodník Veselská - za OD                |       |
| 3. chodník AZ od ul. Nádražní po průchod   |       |
| 4. chodník ZR - Radonín - dokončení (ORÚP) | 1.000 |
| 5. parkoviště Palachova 1 (ORÚP)           | 2.000 |

Pro oddíl B. se nyní dokončuje projektová dokumentace pro stavební řízení. Cena bude upřesněna v první dekádě května.

**Celkem** **5.000 tis. Kč**

### PLÁN AKCÍ ODBORU ROZVOJE A ÚP - ROK 2011

|   |                       |
|---|-----------------------|
| Rek. povrchů ul. Za Jatkami                       | 2.300 – cena z VŘ     |
| Rek. Radniční ul. + Havlíčkovo nám.               | 9.000                 |
| Propoj Farská humna - ul. Nábřežní                | 2.000                 |
| Žižkova ul. – demolice                            | 3.350 – cena z VŘ     |
| Herní systém Farská humna a úprava hranič. kamene | 650                   |
| Dostavba Farských humen (2. etapa parku)          | 2.700                 |
| <b>Celkem</b>                                     | <b>20.000 tis. Kč</b> |

Záznam diskuze:

MUDr. Mokříš – Je nutné se zabývat řešením parkovacích míst ve městě. Řada rodin má dnes 2 někdy i 3 auta a proto se není čemu divit, že na sídlištích není kde zaparkovat a mnohdy je problém i pohybovat se mezi zaparkovanými auty. Parkování by se mělo zpoplatnit. Například poplatkem 1000,- Kč. V Praze už rezidenční parkování funguje;

Ing. Kadlec – proč ne, ale musí se ošetřit situace: majitel garáže bude garáž na něco potřebovat – třeba bude malovat a bude bezplatně parkovat na parkovišti, kde ostatní platí?! Jak bude probíhat kontrola a jak nedodržování parkování? Nebo Vám přijede návštěva do rodinného domu – víc aut, příklad babička slaví 90tiny. Budete to hlásit a platit dopředu?

MUDr. Mokříš – v Praze to funguje, tak proč by to nefungovalo i ve Žďáře;

Ing. Kadlec – jednou určitě dojde i na rezidenční parkování ve městě nebo i na výstavbu parkovacího domu. Zatím odbor ročně ve městě rozšiřuje parkovací místo zhruba o 20 míst. Kde to jde, tak se zajistí i větší parkoviště. Takhle se to stalo na Bezručově, a ačkoliv to bylo na začátku kritizováno, dnes je parkoviště plné;

Mgr. Štěpánek – havarijní stav je na Palachově. Proč se nedokončila rekonstrukce chodníku?

Ing. Kadlec – v okamžiku, kdy jsme s opravou chodníku začali, ozval se SATT, že zde v r. 2012 plánují větší opravu horkovodu, takže nemělo smysl pokračovat;

Ing. Štursa – už několik let navrhuje, aby se do oprav chodníků v rozpočtu města schválila částka 5 - 10 mil. Kč, která půjde jen na tyto opravy. Za 4 roky by to začalo být na městě vidět a lidi by byli spokojenější. Částka by měla být i v Akčním plánu města;

Poznámka: Akční plán je na [www.zdarns.cz](http://www.zdarns.cz), roletka – O městě – Strategický plán rozvoje města - bod D. Akční plán města.

Ing. Kadlec – může jen potvrdit a poděkovat za spolupráci s SBD. Každý rok dostává plán oprav, jak si ho na schůzích projednají s občany a pak už opravují jen to, na čem se všichni shodli;

MUDr. Mokříš – ale taková částka v rozpočtu schválená není. Kde ji vezmete?

Ing. Kadlec – teď se bude navrhovat úvěr čerpaný do konce roku 2011;

p. Studený – ví o velmi špatném úseku chodníku na ulici Brněnské. Je škoda, že se postavil nový obchodní dům a pěší trasa k němu je v havarijním stavu;

**Závěr:**

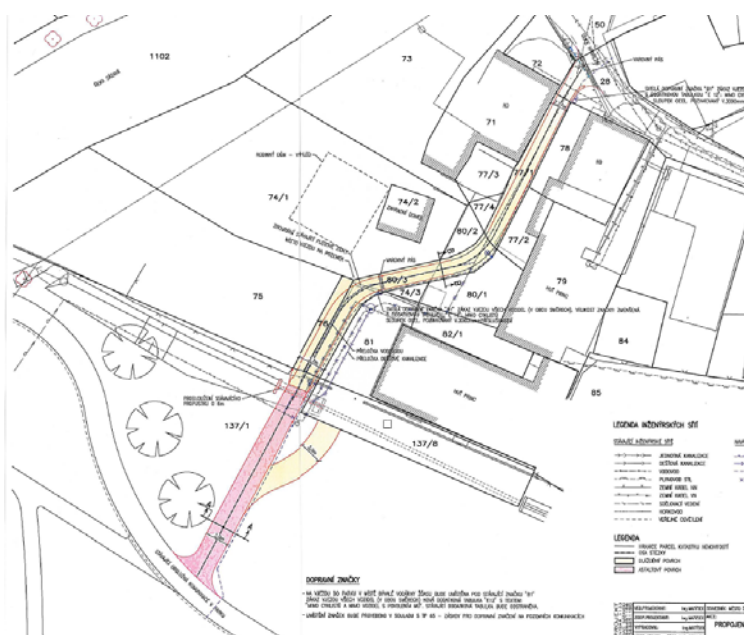
**Komise rozvoje města a ŽP doporučuje RM realizaci oprav podle předloženého návrhu**

### **3. Zadání územního plánu**

Bude rozeslána konečná pracovní úprava zadání.

### **4. Řešení Farských humen**

Území je řešeno podle platného regulačního plánu. Regulační plán je na webových stránkách města – roletka – Městský úřad – Platné vyhlášky – 2/2001 a 2/2010. Dnes je hotová první část, v letošním roce se má udělat propojka Farská humna – Nábřežní ulice. Je hotová i příprava druhé části parku.



## 5. Různé

Mgr. Šíkula – vrátil se ještě k řešení 1.ZŠ, kde by navrhoval řešit v přízemí komerční využití a v patrech byty. Vzhledem k výšce stropů by zde byly pěkné mezonetové byty;

MUDr. Mokříš – rozhodně by to nemělo dělat město. Ať se najde developer, který si stavbu zajistí;

Mgr. Štěpánek – developer se zatím nenašel, pravděpodobně nevychází ekonomika objektu;

Mgr. Šíkula – jde o návrh. Objekt školy mezonetové byty umožňuje a pokud by se vyřešilo parkování ve dvoře pak by neměl vzniknout problém;

Mgr. Brychta – četl si minulý zápis s náměty na využití objektu. Náměty se mu líbí, ale otázka zůstává, kde na to všechno vzít peníz. Vrátil se k návrhům na využití (Hotelová škola, směna za Bílý lev, Jehla – muzeum p. Kočana);

Bc. Bárta – zjišťoval možnosti bourání a ceny jsou velmi příznivé. Je zde varianta, že by se recyklát použil na lesní a polní cesty. Objekt by se měl z části zbourat a uvolnit prostor pro realizaci nového záměru;

Mgr. Štěpánek – už vznikla pracovní skupina?

Bc. Bárta – Pracuje se na jejím obsazení. Měl by někdo z KR zájem být jejím členem?

Přihlásili se - Mgr. Štěpánek a Mgr. Brychta;

**Termín příštího jednání komise rozvoje:**

**pondělí 23.05. 2011 – 16 hod.**

Návrh programu:

- Plán jednosměrek ve městě

- Cyklostezky a pojízdné chodníky ve městě






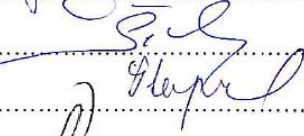
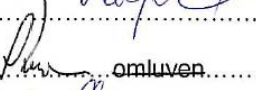

Zahájení jednání komise dne 28.04.2011: 16,00 hod.

Ukončení jednání komise dne 28.04.2011: 19,05 hod.

Zapsala: Ing. Škodová

## Prezenční listina

z jednání komise rozvoje města a ŽP konané dne 28.04.2011

|  |  |
|--|--|
| Bárta Ladislav, Bc. – garant komise    | .....  |
| Sláma Miloslav, Ing. – předseda komise | .....   |
| Bukáček Roman, Ing.                    | .....  |
| Havlík Tomáš, Ing.                     | .....  |
| Mička Josef ml.                        | .....   |
| Miklík Jaroslav                        | .....  |
| Mokříš Jan, MUDr.                      | ..... omluven  |
| Studený Radek                          | .....   |
| Šíkula Luboš, Mgr.                     | .....  |
| Štěpánek Roman, Mgr.                   | .....  |
| Štursa Zdeněk, Ing.                    | ..... omluven  |
| Brychta Jaromír, Ing.                  | .....   |