

**Zápis ze 29. jednání Komise sociální a zdravotní  
ze dne 14. 01. 2026, které se konalo v prostorách velké zasedací místnosti  
zastupitelstva města,  
v budově Městského úřadu ve Žďáře nad Sázavou,  
Žižkova 227/1, Žďár nad Sázavou**

Garant komise: p. Dvořák Rostislav – *místostarosta města Žďár nad Sázavou*

Předseda komise: p. David Filip

Přítomni: p. Hrstková Zdenka  
p. Koráb Vítězslav  
p. Kamarádová Jana  
p. Ptáček Jaroslav  
p. Březina Karel

Omluveni: p. Janů Anna  
p. Lacinová Jana

Hosté: p. Horynová Jana

### **Program jednání:**

- 1) Zahájení
  - 2) Kontrola usnesení z minulého jednání
  - 3) Terénní tým pro děti Vysočina
  - 4) Dotační program – DOTACE PRO PODPORU PRORODINNÝCH SLUŽEB 2026
  - 5) Dotační program – Spolufinancování terénních pečovatelských služeb na solidárním principu
  - 6) Kontaktní místo pro bydlení
  - 7) Různé:
- 

#### **1. Zahájení**

Předseda komise, p. Filip, přivítal všechny přítomné. Následně přednesl návrh programu jednání komise v upravené formě (viz program jednání).

#### **Usnesení:**

Komise sociální a zdravotní schvaluje program svého jednání (viz úvod zápisu). Komise souhlasí s účastí hostů na jednání komise (viz „Hosté“).

**Hlasování: pro: 5      zdržel se: 0      proti: 0**

#### **2. Kontrola usnesení z minulého jednání**

Předseda komise pan Filip přednesl členům komise usnesení z minulého jednání komise.

***K danému bodu nebylo hlasováno.***

### 3. Terénní tým pro děti Vysočina

Na základně předchozího jednání vedoucí OS s organizací FOKUS Vysočina, z. ú. ohledně možnosti rozšíření odborné péče v oblasti duševního zdraví dětí a mládeže byla na Komisi přizvána pracovnice Terénního týmu pro děti Vysočina. Představení služby proběhlo formou videohovoru. Za účelem rozšíření služby do našeho regionu již byla na MěÚ zaslaná Žádost o souhlas s rozšířením působnosti a kapacity sociální služby Terénní tým pro děti Vysočina na území ORP Žďár nad Sázavou. Uvedená Žádost je přílohou tohoto zápisu a je zařazena v závěru dokumentu pod příslušným bodem.

Členové komise se během diskuze vyjádřili, že vnímají potřebnost podpory duševního zdraví u dětí a mládeže. Počítají se zařazením služby do systému financování sociálních služeb podporovaných městem dle příslušného dotačního programu v případě podání žádosti o podporu organizací FOKUS Vysočina, z. ú.

Zároveň byla ze strany organizace vyjádřena potřeba pomoci se zajištěním zázemí (kanceláře) pro pracovníky TTDV.

Terénní tým pro děti Vysočina poskytuje odbornou péči dětem ohroženým vznikem duševního onemocnění i těm, které již s nemocí mají vlastní zkušenost. Tým se setkává s dítětem a jeho rodinou tam, kde se klient cítí v bezpečí (doma, ve škole,...), ale také během hospitalizace.

Služba je zaměřena na podporu všech zúčastněných kolem dítěte. Také se snaží zprostředkovávat spolupráci s návaznými službami podle potřeb dítěte a rodiny tak, aby podpora byla ucelená.

**Web:** <https://www.fokusvysocina.cz/terenni-tym-pro-deti-vysocina>

#### Usnesení:

Komise sociální a zdravotní doporučuje radě města vyjádření souhlasu s rozšířením působnosti sociální služby Terénní tým pro děti Vysočina na území ORP Žďár nad Sázavou a se souvisejícím navýšením kapacity služby o 2 pracovní úvazky přímé péče v Krajské síti sociálních služeb Kraje Vysočina.

**Hlasování: pro: 5 zdržel se: 0 proti: 0**

### 4. Dotační program – DOTACE PRO PODPORU PRORODINNÝCH SLUŽEB 2026

Členové komise projednali návrh výzvy a metodiky hodnocení dotačního programu „Dotace na podporu prorodinných služeb 2026“. Výzva a Metodika hodnocení dotačního programu jsou přílohou tohoto zápisu a jsou zařazeny v závěru dokumentu pod příslušným bodem.

#### Usnesení:

Komise sociální a zdravotní doporučuje radě města vyhlášení dotačního programu „Dotace na podporu prorodinných služeb 2026“ jako samostatnou položku v rámci rozpočtu města.

**Hlasování: pro: 5 zdržel se: 0 proti: 0**

## **5. Dotační program – Spolufinancování terénních pečovatelských služeb na solidárním principu**

Přítomní byli seznámeni s chystaným dotačním programem pro poskytovatele terénní pečovatelské služby. Sociálním odborem byla vypracována Výzva dotačního programu a metodika hodnocení žádostí o poskytnutí dotace podle materiálů poskytnutých krajským úřadem.

***K danému bodu nebylo hlasováno.***

## **6. Kontaktní místo pro bydlení**

Vedoucí sociálního odboru p. Horynová odprezentovala informace ohledně Kontaktního místa bydlení a Městské nájemní agentury. Prezentace a informační leták jsou přílohou tohoto zápisu a jsou zařazeny v závěru dokumentu pod příslušným bodem.

***K danému bodu nebylo hlasováno.***

## **7. Různé:**

- a) Propojení budovy Polikliniky se soukromým objektem zdravotních služeb** – členka komise p. Hrstková, přítomným předložila dopis, který jí byl zaslán od obyvatelky města Žďáru nad Sázavou. Dopis v anonymizované formě je přílohou tohoto zápisu a je zařazen v závěru dokumentu pod příslušným bodem. Dopis se týká stížnosti na současné řešení propojení těchto dvou budov (*tedy budovy Polikliniky, která je v majetku města Žďár nad Sázavou a zadní budovy spojené „krčkem“, která je v soukromém vlastnictví*).

Na příštím jednání, které proběhne v následujícím měsíci, bude tento bod zařazen k řádnému projednání.

- b) Změna termínu jednání** – z organizačních důvodů je třeba změnit termíny jednání komise na únor a březen 2026. Jednání za uvedené měsíce proběhnou v těchto termínech: 11. 2. 2026 a 25. 3. 2026.

**Termín příštího jednání:** 11. 2. 2026

**Zapsal:** Bc. Karel Březina



FOKUS Vysočina, z.ú.  
5. května 356  
580 01 Havlíčkův Brod

+420 569 421 845  
fokus.vysocina@fokusvysocina.cz  
IČO: 15060306, DIČ: CZ 15060306

### Žádost o souhlas s rozšířením působnosti a kapacity sociální služby Terénní tým pro děti Vysočina na území ORP Žďár nad Sázavou

**Žadatel:** FOKUS Vysočina, z.ú., 5. května 356, 580 01 Havlíčkův Brod

**IČO:** 15060306

**Název služby:** Terénní tým pro děti Vysočina

**Druh služby:** sociální rehabilitace

**ID služby:** 9553044

**Forma poskytování:** terénní

**Cílová skupina:** děti ve věku 10–15 let s duševním onemocněním nebo ohrožené jeho rozvojem

**Aktuální počet úvazků přímé péče v Krajské síti:** 6

#### Žádost

Dovolujeme si požádat Radu města Žďár nad Sázavou o vyjádření souhlasu s rozšířením působnosti sociální služby Terénní tým pro děti Vysočina na území ORP Žďár nad Sázavou a se souvisejícím navýšením kapacity služby o 2 pracovní úvazky přímé péče v Krajské síti sociálních služeb Kraje Vysočina.

Vyjádření souhlasu města je nezbytným podkladem pro podání žádosti o rozšíření kapacity služby v rámci Krajské sítě sociálních služeb Kraje Vysočina.

#### Stručná charakteristika služby

Terénní tým pro děti Vysočina je sociální služba sociální rehabilitace poskytovaná terénní formou v přirozeném prostředí dítěte (rodina, škola, komunita).

Služba je určena dětem ve věku 10–15 let, které:

- mají diagnostikované duševní onemocnění,
- procházejí závažnou psychickou nepohodou,
- jsou ohroženy rozvojem duševního onemocnění.

Cílem služby je poskytovat včasnou, odbornou a koordinovanou podporu dítěti a jeho rodině, zejména v situacích, kdy je péče fragmentovaná, nedostupná nebo dlouhodobě přetížená. Služba úzce spolupracuje se školami, OSPOD, zdravotnickými zařízeními a dalšími navazujícími službami. Službu poskytuje multidisciplinární tým, ve kterém pracují sociální pracovníce, psychoterapeutky, zdravotní sestra. Služba má pověření k výkonu sociálně právní ochrany.

#### Odůvodnění žádosti

Služba Terénní tým pro děti Vysočina je poskytována od 1. 2. 2024, od roku 2025 je zařazena do Krajské sítě sociálních služeb Kraje Vysočina a v současnosti působí na území okresů Havlíčkův Brod, Pelhřimov a Jihlava.

Na základě dosavadního fungování služby a dlouhodobé poptávky ze strany dětí, rodičů, škol, OSPOD, sociálních služeb a zdravotnických zařízení evidujeme výraznou potřebu dostupné terénní podpory také v okrese Žďár nad Sázavou.

Zkušenosti z praxe potvrzují, že:

- poptávka po službě dlouhodobě převyšuje její současnou kapacitu,
- práce s dětmi s duševními obtížemi je vysoce odborná a časově náročná,
- efektivní pomoc vyžaduje multidisciplinární spolupráci a práci v přirozeném prostředí dítěte,
- včasná terénní podpora přispívá ke stabilizaci situace dítěte, snižuje riziko hospitalizací a podporuje setrvání dítěte v rodině a ve vzdělávání.

IČO: 15060306, DIČ: CZ 15060306, č.ú.: 18631521/0100

Rozšíření služby do ORP Žďár nad Sázavou a navýšení kapacity o 2 úvazky umožní:

- zajistit dostupnost služby dětem a rodinám v regionu,
- reagovat na závažné psychosociální situace včas a koordinovaně,
- posílit mezioborovou spolupráci na území města a ORP.

#### **Financování služby a spolufinancování městem Žďár nad Sázavou**

Sociální služba Terénní tým pro děti Vysočina je financována z rozpočtu Kraje Vysočina jako služba zařazená do Krajské sítě sociálních služeb Kraje Vysočina.

Po rozšíření působnosti služby na území ORP Žďár nad Sázavou a navýšení kapacity o 2 pracovní úvazky předpokládáme zachování financování služby prostřednictvím systému veřejné podpory sociálních služeb Kraje Vysočina.

V souvislosti s tímto rozšířením budeme město Žďár nad Sázavou žádat o spolufinancování služby dle standardních zvyklostí v oblasti financování sociálních služeb.

Spolufinancování by probíhalo formou procentuálního spolupodílu na nákladech služby na jednoho klienta dle místa trvalého bydliště, obdobně jako v jiných obcích s rozšířenou působností v Kraji Vysočina.

Obvyklá výše spolufinancování ze strany obcí činí přibližně 5 % nákladů na klienta s trvalým bydlištěm na území dané ORP.

Město Žďár nad Sázavou by se tak podílelo na financování služby pouze v rozsahu odpovídajícím skutečně podpořeným dětem s trvalým bydlištěm na jeho území.

#### **Soulad se strategickými dokumenty města**

Žádáme město Žďár nad Sázavou o vyjádření:

- souladu rozšíření sociální služby Terénní tým pro děti Vysočina se střednědobým plánem rozvoje sociálních služeb ORP Žďár nad Sázavou,
- a souhlasu se zařazením služby do systému financování sociálních služeb podporovaných městem na základě Pověření Kraje Vysočina po rozšíření služby v Krajské síti sociálních služeb.

Věříme, že rozšíření služby Terénní tým pro děti Vysočina na území ORP Žďár nad Sázavou přispěje ke zlepšení dostupnosti odborné podpory pro děti s duševními obtížemi a jejich rodiny a bude přínosem pro celý region.

Děkujeme Radě města Žďár nad Sázavou za posouzení této žádosti.

V Havlíčkově Brodě dne 13. 1. 2026

Mgr. Michaela Urbánková  
manažerka rozvoje a kvality  
FOKUS Vysočina, z.ú.



**FOKUS Vysočina, z.ú. ©**  
5. května 356, 580 01 Havlíčkův Brod  
IČO: 15060306, DIČ: CZ15060306  
tel.: 569 421 845, www.fokusvysocina.cz

## Příloha k bodu č. 4 - DOTACE PRO PODPORU PRORODINNÝCH SLUŽEB 2026

### Metodika hodnocení žádostí o poskytnutí dotace

z dotačního programu – **Dotace na podporu prorodinných služeb na území města Žďáru nad Sázavou 2026.**

Každý člen komise posuzuje přidělené žádosti o poskytnutí dotace z tohoto dotačního programu. Žádosti jsou členům komise přiděleny losováním pro jednotlivé skupiny služeb. Každou skupinu služeb budou hodnotit nejméně dva hodnotitelé. Pokud člen komise při vylosování žádosti se cítí být podjatý vůči žadateli, upozorní na to členy komise a losuje si jinou skupinu služeb pro hodnocení žádostí.

Každý člen komise obdrží v elektronické podobě hodnotící tabulku, do které bude zapisovat své hodnocení.

Základní kritéria hodnocení členové komise vyhodnotí, zda žadatel splnil nebo nesplnil jednotlivé kritérium, a to slovním hodnocením ANO nebo NE.

Na dalším zasedání komise se zapíše výsledky hodnocení do společné tabulky a provede se konečné vyhodnocení a přidělení konkrétní výše dotace, která bude doporučena komisí ke schválení Radě města.

### Základní kritéria hodnocení:

- a) Cílová skupina činnosti – děti, mládež, rodiče, rodiny s dětmi, senioři.
- b) Soulad projektu s vyhlášeným dotačním programem
- c) Neziskový charakter projektu
- d) Realizovatelnost projektu a schopnost žadatele jej realizovat
- e) Celkový přínos pro město Žďár nad Sázavou a pro občany města
- f) Soulad se schváleným komunitním plánem sociálních služeb města Žďáru nad Sázavou
- g) Prohlášení žadatele, že na tutéž akci, projekt nebo činnost nebyla poskytnuta dotace z jiného zdroje města, ani z jiného dotačního programu města.

### Specifická kritéria hodnocení jsou rozdělena do dvou skupin dle statistiky roku 2025:

Rozhodující pro vykazování níže uvedených dat je trvalý pobyt vykazovaných osob na území města Žďáru nad Sázavou. Vykazovány mohou být i osoby, které se na území města zdržují nebo zařízení navštíví, popř. kontaktují.

#### I. Skupina.

##### Dětské skupiny:

- 1) Počet dětí v dětské skupině
- 2) Počet provozních hodin dětské skupiny v týdnu
- 3) Úvazek pro práci s vykazovanými dětmi (přímá péče)
- 4) Úvazek pro práci s vykazovanými dětmi (administrativa)

#### II. Skupina.

##### Rodinná centra a Family Point:

- 1) Počet akcí pro cílovou skupinu za rok 2025.
- 2) Počet klientů navštěvujících organizaci za rok.
- 3) Počet provozních hodin v týdnu.
- 4) Úvazek pro práci s cílovou skupinou (přímá péče)

## VÝZVA DOTAČNÍHO PROGRAMU

<b>Název podporované oblasti:</b>	<b>DOTACE NA PODPORU PRORODINNÝCH SLUŽEB 2026</b>
<b>Účel, na který mohou být peněžní prostředky poskytnuty:</b>	Dotace je zaměřena na podporu osob a spolků zajišťujících činnost dětských skupin, rodinných center a Family Pointu. Tyto účely jsou podporovány s cílem města Žďár nad Sázavou pomoci právníckým a fyzickým osobám, jejichž činnost je zaměřena na neziskový sektor.
<b>Celkový objem finančních prostředků:</b>	300 000 Kč
<b>Maximální výše dotace:</b>	300 000 Kč
<b>Minimální výše dotace:</b>	30 000 Kč
<b>Minimální podíl příjemce dotace:</b>	30 % celkových nákladů projektu
<b>Okruh způsobilých žadatelů:</b>	<ul style="list-style-type: none"> <li>- Právnícká osoba, která zajišťuje činnost dětských skupin pro děti občanů města Žďár nad Sázavou, rodinných center a Family Pointů</li> <li>- Příjemci podpory nemohou být příspěvkové organizace zřizované samosprávou a státní správou.</li> <li>- Žadatelem může být nezisková organizace dle ustanovení zákona č. 89/2012 Sb., Občanský zákoník.</li> </ul>
<b>Lokalizace projektů:</b>	Dotace bude poskytnuta organizacím poskytujícím služby na území města Žďár nad Sázavou. Sídlo žadatele však nemusí být ve městě Žďár nad Sázavou.
<b>Uznatelné a neuznatelné náklady:</b>	<p><b>Uznatelné náklady:</b></p> <ul style="list-style-type: none"> <li>- náklady spojené se zajištěním služeb dle „Účelu, na který mohou být peněžní prostředky poskytnuty“</li> </ul> <p><b>Neuznatelné náklady:</b></p> <ul style="list-style-type: none"> <li>- výdaje na zaměstnance, ke kterým nejsou zaměstnavatelé povinni dle zvláštních právních předpisů (příspěvky na penzijní/životní pojištění, dary k životním jubileím, příspěvky na rekreaci apod.)</li> <li>- výdaje na pořádání workshopů, teambuildingů, výjezdních zasedání apod.</li> <li>- výdaje na školení a kurzy, které nesouvisí s účelem, na který je dotace poskytována</li> <li>- odměny členů statutárních či kontrolních orgánů u příjemce, který je právníckou osobou</li> <li>- odstupné, ve smyslu zákoníku práce</li> <li>- pořízení drobného dlouhodobého majetku</li> <li>- oprava majetku</li> <li>- dary</li> <li>- placení pokut, penále, úroků z úvěrů, placení leasingových splátek, náhrad škod</li> <li>- odpisy hmotného a nehmotného majetku</li> <li>- výdaje na pohoštění</li> </ul>

<b>Základní kritéria hodnocení:</b>	<ul style="list-style-type: none"> <li>a) Cílová skupina činnosti – děti, mládež, rodiče, rodiny s dětmi, senioři.</li> <li>b) Soulad projektu s vyhlášeným dotačním programem</li> <li>c) Neziskový charakter projektu</li> <li>d) Realizovatelnost projektu a schopnost žadatele jej realizovat</li> <li>e) Celkový přínos pro město Žďár nad Sázavou a pro občany města</li> <li>f) Soulad se schváleným komunitním plánem sociálních služeb města Žďáru nad Sázavou</li> <li>g) Prohlášení žadatele, že na tutéž akci, projekt nebo činnost nebyla poskytnuta dotace z jiného zdroje města, ani z jiného dotačního programu města.</li> <li>h) Doklad, na jehož základě je organizace oprávněna vykonávat svoji činnost (např. pověření KrÚ Kraje Vysočina pro výkon dané sociální služby, oprávnění vydané ÚP).</li> </ul>
<b>Specifická kritéria hodnocení:</b>	<p><b>Dětské skupiny:</b></p> <ul style="list-style-type: none"> <li>1. Počet dětí v dětské skupině</li> <li>2. Počet provozních hodin dětské skupiny v týdnu</li> <li>3. Úvazek pro práci s vykazovanými dětmi (přímá péče)</li> <li>4. Úvazek pro práci s vykazovanými dětmi (administrativa)</li> </ul> <p><b>Rodinná centra a Family Point</b></p> <ul style="list-style-type: none"> <li>1. Počet akcí pro cílovou skupinu za rok 2025.</li> <li>2. Počet klientů navštěvujících organizaci za rok.</li> <li>3. Počet provozních hodin v týdnu.</li> <li>4. Úvazek pro práci s cílovou skupinou (přímá péče)</li> </ul>
<b>Časový harmonogram realizace projektu:</b>	Leden 2026 – prosinec 2026
<b>Lhůta pro podání žádosti:</b>	Od 15. 3. 2026 do 15. 4. 2026
<b>Lhůta pro rozhodnutí o žádosti:</b>	Do 31. 5. 2026
<b>Platební podmínky:</b>	<ul style="list-style-type: none"> <li>- Dotace bude poskytnuta na základě veřejnoprávní smlouvy.</li> <li>- Dotace bude poskytnuta formou bezhotovostního převodu na bankovní účet příjemce.</li> </ul>
<b>Podmínky pro poskytnutí dotace:</b>	<ul style="list-style-type: none"> <li>- Způsobilý žadatel musí předložit kompletně vyplněnou žádost splňující podmínky příslušné oblasti podpory na předepsaném formuláři a v souladu s požadovanými náležitostmi (včetně příloh).</li> <li>- Žádost musí být podána ve lhůtě pro podání žádosti.</li> <li>- Způsobilý žadatel musí mít vůči městu vypořádané veškeré závazky po lhůtě splatnosti, a to ke dni ukončení podání žádosti.</li> <li>- Prokázání neziskovosti projektu.</li> </ul>
<b>Seznam povinných příloh:</b>	<ul style="list-style-type: none"> <li>1. <u>Podrobný popis projektu a plánovaných aktivit</u></li> <li>2. <u>Podrobný položkový rozpočet celkových nákladů a příjmů projektu s rozdělením na vlastní zdroje a podporu z dotačního programu (povinná spoluúčast žadatele je stanovena na 30 %)</u></li> <li>3. <u>Popis základních kritérií (naplněnost kritérií popište přesně podle bodového pořadí výzvy)</u></li> <li>4. <u>Podrobný popis specifických kritérií (naplněnost kritérií popište přesně podle bodového pořadí výzvy)</u></li> </ul>

	<p>5. <u>Kopie dokladu o právní subjektivitě žadatele</u>: doklad o právní subjektivitě žadatele, kterým je výpis z registru osob pro osoby právnické obsahující <u>název žadatele, sídlo žadatele, IČ a statutární orgán žadatele (jméno osoby či osob oprávněných jednat jménem žadatele)</u> Výpis nesmí být starší 90 dnů před podáním žádosti. Tento výpis lze získat na jakémkoliv pobočce České pošty či CZECHPOINTU.</p> <ul style="list-style-type: none"> <li>- Za relevantní doklad o právní subjektivitě je pro účely podání žádosti o dotaci z dotačních programů města Žďáru nad Sázavou považován i prostý výpis z veřejného rejstříku z webu justice.cz, pokud obsahuje výše uvedené identifikační údaje žadatele. Žadatel doloží vytištěný obraz elektronického dokumentu pdf, na kterém je uvedeno, že je elektronicky podepsán krajským soudem (žadatel tento výpis získá po zadání IČ a prostým vytištěním pdf verze výpisu). Elektronický podpis nesmí být starší 90 dnů před podáním žádosti.</li> <li>- Žadatel, který je právnickou osobou doloží identifikaci osob zastupujících právnickou osobu s uvedením právního důvodu zastoupení (pokud již není doloženo v rámci dokladů k bodu 5.), právnické osoby předloží údaje o skutečném majiteli právnické osoby ve formě výpisu z evidence skutečných majitelů</li> </ul>
--	---------------------------------------------------------------------------------------------------------------------------------------------------------------------------------------------------------------------------------------------------------------------------------------------------------------------------------------------------------------------------------------------------------------------------------------------------------------------------------------------------------------------------------------------------------------------------------------------------------------------------------------------------------------------------------------------------------------------------------------------------------------------------------------------------------------------------------------------------------------------------------------------------------------------------------------------------------------------------------------------------------------------------------------------------------------------------------------------------------------------------------------------------------------------------------------------------------------------------------------------------------------------------------------------------------------------------------------------------------

**Poznámka:**

Poskytnutí dotace zavazuje příjemce poskytnout městu Žďár nad Sázavou vyúčtování dotace po realizaci projektu, nejdéle však do 31. 1. 2027.

**Formulář žádosti** je umístěn na internetové adrese [www.zdarns.cz](http://www.zdarns.cz) nebo jej lze vyzvednout na adrese: Město Žďár nad Sázavou, Odbor sociální, Žižkova 227/1, 591 31 Žďár nad Sázavou.

**Způsob podání žádosti:**

Žádosti zpracované **v jednom vyhotovení včetně požadovaných příloh** se přijímají osobně prostřednictvím podatelny Městského úřadu ve Žďáře nad Sázavou, Žižkova 227/1, 591 31 Žďár nad Sázavou nebo poštou v termínu od 1. 2. 2026 do 28. 2. 2026 (rozhodující je datum poštovního razítka).

Žádosti budou předloženy v zalepené obálce označené: „**Dotace na podporu prorodinné politiky na území města Žďáru nad Sázavou 2026**“

**K žádostem předloženým před začátkem lhůty pro podání žádostí i po ukončení lhůty pro podání žádostí nebude přihlíženo.**

**Odpovědnost za realizaci:**

Garant oblasti (příslušný odbor):	Odbor sociální
Kontaktní osoba:	Mgr. Jana Horynová
Adresa, tel. e-mail:	MěÚ Žďár nad Sázavou, Žižkova 227/1, 591 01 Žďár nad Sázavou, tel.: 566 688 320, e-mail:

Po ukončení procesu hodnocení rozhodne o přiznání dotace konkrétním žadatelům příslušný orgán města.

**Žádost, která bude zaslána po termínu, bude z hodnocení vyřazena.**

**U žádostí, které nesplňují všechny formální náležitosti, budou žadatelé vyzváni k doplnění chybějících údajů, které musí doložit do dvou pracovních dnů od doručení výzvy.**

**Dotace nepředstavuje nárokový příspěvek.**

# Kontaktní místo pro bydlení

Žďár  
nad  
Sázavou \*

## Pilíře zákona o podpoře bydlení

Kontaktní místa pro  
bydlení na obcích  
(KMB)

- Poradenství v bydlení, posouzení bytové situace a návrh podpory
- Sběr dat

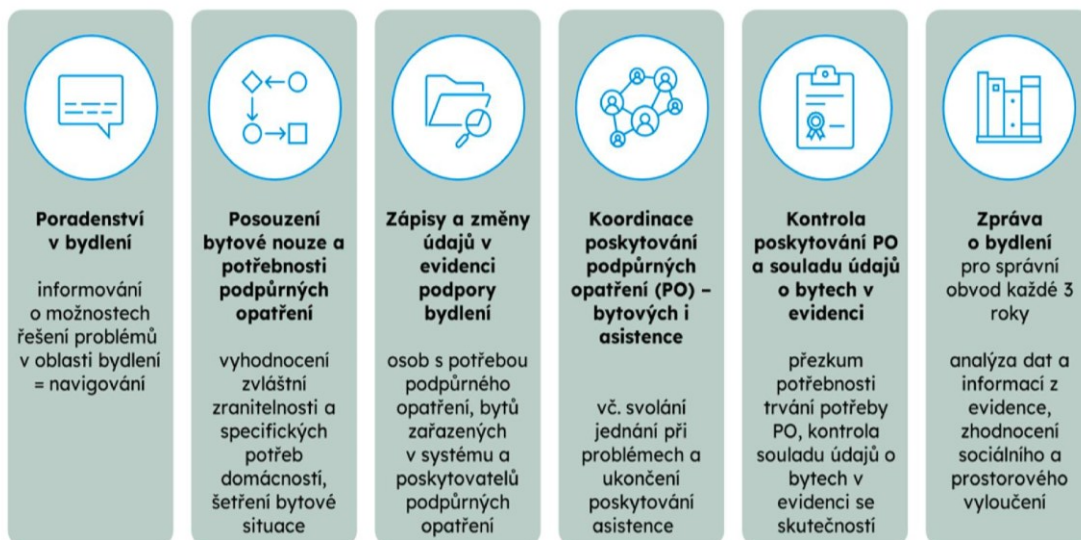
System obecního  
podporovaného  
bydlení a  
garantovaného  
bydlení

- Kompenzace obcím za využití obecních bytů v systému
- Navýšení nabídky o nájemní byty na volném trhu (MNA)

Asistence v bydlení

- Klíčový nástroj prevence ztráty bydlení

## Klíčové agendy KMB



## Cílová skupina KMB

- Čistý příjem domácnosti nepřesahuje 1,6 násobek životního minima
- Místní příslušnost v ORP (trvalý pobyt, 2 roky přechodné bydliště/práce/studium)

### Kritéria posuzování potřebnosti

- Bez vyhovujícího bydlení a bez možnosti opatřit si jej vlastním přičiněním
- V ohrožení, že se v následujících 3 měsících ocitne bez vyhovujícího bydlení
- Podpůrné opatření je nezbytné pro dosažení či udržení bydlení

Může se posuzovat tzv. zvláštní zranitelnost osob

## KMB ve Žďáře nad Sázavou

### KMB (0,9 úvazku)

- Základní poradenská činnost
- Evidence způsobilých žadatelů
- Evidence bytů v systému (v majetku města i na volném trhu)

### MNA (1,0 úvazku)

- Získávání bytů do systému od soukromých majitelů, případně obcí v ORP
- Garantované bydlení - podnájemní

## Smluvní vztahy

### Podporované obecní bydlení

- Nájemní smlouvy min. na 1 rok

### Podnájemní bydlení (MNA)

- Nájemní smlouva (poskytovatel – vlastník) min na 2 roky
- Podnájemní smlouva min. na 1 rok

Výše nájemného nepřesahující **nevyšší přípustné nájemné**

## Příspěvky

### Na podporované obecní bydlení

- Jeden příspěvek na všechny náklady (např. škody)
- Max. 3 + 2 roky

### Na podnájemní bydlení

- Příspěvek na správu (náklady při poskytování opatření)
- Garanční fond
- Max. 2 +1 rok

## Příspěvky (aktuální návrh před schválením)

Typ příspěvku	Navrhovaná výše dle návrhu nařízení vlády
Asistence v bydlení	89 000 Kč na 1 případ /rok
Příspěvek na správu	1-50 bytů: 20 tis./byt/rok 51 a více bytů: 13 tis./byt/rok
Navýšení příspěvku na správu při první výplatě	pro Prahu a Brno: 20 tis./byt jednorázově pro zbytek ČR: 13 tis./byt jednorázově
Příspěvek na poskytování podnájemního bydlení NEBO	pro Prahu a Brno: 42 tis./byt/ ročně pro zbytek ČR: 36 tis./byt/ročně
Příspěvek na poskytování bydlení s ručením Příspěvek na poskytování obecního podporovaného bydlení	pro Prahu a Brno: 54 tis./byt/ ročně pro zbytek ČR: 48 tis./byt/ročně

# Děkuji za pozornost

Kateřina Navrátilová  
E-mail: [katerina.navratilova@zdarns.cz](mailto:katerina.navratilova@zdarns.cz)



## Máte byt ve Žďáře nad Sázavou a zvažujete jeho pronájem?

Pronajměte ho městu Žďár nad Sázavou prostřednictvím **Městské nájemní agentury**

Město Žďár nad Sázavou od ledna 2026 zřizuje Městskou nájemní agenturu (MNA) jako nástroj podpory dostupného a stabilního bydlení.

- 👉 Vy pronajímáte byt městu.
- 👉 Město byt dále podnajíá vybraným osobám a přebírá odpovědnost za jeho užívání.
- 👉 Případné problémy řeší město – ne Vy.

Pro Vás to znamená klidný a bezpečný pronájem s podporou města.

## Co je Městská nájemní agentura?

MNA je služba města, která:

- zajišťuje pronájem bytů pro městské účely,
- pečlivě vybírá podnájemníky,
- **aktivně řeší případné problémy spojené s užíváním bytu,**
- je majiteli bytu dlouhodobým a stabilním partnerem.

## Proč pronajímat právě přes MNA?

- ✓ město je Vaším nájemcem a smluvním partnerem
  - ✓ výrazné snížení rizik spojených s pronájmem
  - ✓ pomoc města při řešení problémů s podnájemníky
  - ✓ podpora při uzavření nájemní smlouvy
  - ✓ individuálně nastavené podmínky spolupráce
  - ✓ férový a transparentní přístup
  - ✓ jistota, že v tom nezůstanete sami
- 🔴 **Pokud by nastaly jakékoli komplikace s podnájemníky, řeší je město.**

## Pro koho je Městská nájemní agentura určena?

- pro vlastníky prázdných nebo nevyužívaných bytů,
- pro ty, kteří se obávají problémů s nájemníky,
- pro vlastníky, kteří nechtějí řešit každodenní starosti spojené s pronájmem,
- pro ty, kteří upřednostňují spolupráci s městem před komerčními subjekty.

## Co je důležité vědět



☑ Dnešní zkušenost z polikliniky ve Žďáře nad Sázavou



↳ Shrnout e-mail

Špatně se pohybujícího člověka posadíte na černé pojízdné křeslo / zelené ne, s tím se nedá jet rovně / a jedete chodbou kolem rehabilitace a hledáte výtah, kterým se dostanete do druhé budovy, ale skončíte pod schody, dál se nedostanete. Musíte se vrátit zpět a vyjet velkým výtahem do 1.patra, tam projet chodbou kolem ordinace

ven z budovy a po šikmém esíčku dolů kolem lékárny vjet do chodby druhé budovy a tam v mini výtahu vyjet do patra. A když musíte zpět např. na urologii, absolvujete cestu opět venkem a vytlačit vozík do kopečka / a věřte, že je to dřina/,projet celou chodbou dozadu do velkého výtahu. Nechápu, že není výtah přímo z jedné budovy do druhé. Vždyť poliklinika je pro nemocné a invalidní lidi, kteří mají problémy s chůzí. Proč se město nepostará o nápravu. Dokud jsme nenarazili na tento problém, ani jsme nevěděli, že je to takto už roky a nikdo se nezajímá o řešení. Jak se mohla poliklinika zkolaudovat a nechci slyšet argument, že se s tím nedá nic dělat. Jako nouzové řešení např. schodolez s rampou.

Doufám, že si to dáte jako investiční prioritu a budete tento problém řešit.

Doufám, že si to dáte jako investiční prioritu a budete tento problém řešit.

Odesláno z iPadu