

č.j. SUP/2288/21/DF
Vyřizuje: Ing. Darina Faronová
Tel.: 566 688 191
E-mail: darina.faronova@zdarns.cz

Datum: 2021-11-29

Návrh Zprávy č. 2 o uplatňování Územního plánu Světnov v uplynulém období

**návrh určený k projednání s dotčenými orgány a s Krajským úřadem Kraje Vysočina
dle ustanovení § 55 odst. 1 zákona č. 183/2006 Sb.,
o územním plánování a stavebním řádu (stavební zákon)
ve znění pozdějších předpisů**

- Vyhodnocení uplatňování Územního plánu Světnov včetně vyhodnocení změn podmínek, na základě kterých byl územní plán vydán (§ 5 odst. 6 stavebního zákona), a vyhodnocení případných nepředpokládaných negativních dopadů na udržitelný rozvoj území
- Problémy k řešení v územním plánu vyplývající z územně analytických podkladů
- Vyhodnocení souladu územního plánu s politikou územního rozvoje a územně plánovací dokumentací vydanou krajem
- Prokázání nemožnosti využít vymezené zastavitelné plochy a vyhodnocení potřeby vymezení nových zastavitelných ploch podle § 55 odst. 4 stavebního zákona
- Pokyny pro zpracování návrhu změny územního plánu v rozsahu zadání změny
- Požadavky a podmínky pro vyhodnocení vlivů návrhu změny územního plánu na udržitelný rozvoj území (§ 19 odst. 2 stavebního zákona), pokud je požadováno vyhodnocení vlivů na životní prostředí nebo nelze vyloučit významný negativní vliv na evropsky významnou lokalitu nebo ptačí oblast
- Požadavky na zpracování variant řešení návrhu změny územního plánu, je-li zpracování variant vyžadováno
- Návrh na pořízení nového územního plánu, pokud ze skutečností uvedených pod písmeny A) až D) vyplyne potřeba změny, která podstatně ovlivňuje koncepci územního plánu
- Požadavky na eliminaci, minimalizaci nebo kompenzaci negativních dopadů na udržitelný rozvoj území, pokud byly ve vyhodnocení uplatňování územního plánu zjištěny
- Návrhy na aktualizaci zásad územního rozvoje

Zpracoval: Městský úřad Žďár nad Sázavou, odbor stavební a územního plánování
prosinec 2021

A. Vyhodnocení uplatňování Územního plánu Světnov včetně vyhodnocení změn podmínek, na základě kterých byl územní plán vydán (§ 5 odst. 6 stavebního zákona) a vyhodnocení případných nepředpokládaných negativních dopadů na udržitelný rozvoj území

A1. Vyhodnocení uplatňování Územního plánu Světnov v uplynulém období

Územní plán (ÚP) Světnov byl pořízen dle zákona č. 183/2006Sb., o územním plánování a stavebním řádu (stavební zákon) ve znění pozdějších předpisů.

Zadání ÚP Světnov schválilo Zastupitelstvo obce Světnov dne 25.07.2011. Územní plán Světnov nabyl účinnosti dne 08.01.2013.

Zpráva č.1 o uplatňování Územního plánu Světnov v uplynulém období byla Zastupitelstvem obce schválena 04.09.2017.

- Hlavní cíle rozvoje

- Zajistit podmínky pro udržitelný rozvoj území vytvořením harmonického vztahu mezi třemi pilíři udržitelného rozvoje.
- Vytvořit územně technické podmínky pro rozvoj bytového fondu na úseku rodinného bydlení včetně územně technických podmínek pro zabezpečení sídla kvalitní veřejnou infrastrukturou.
- V rámci hospodářského rozvoje stabilizovat podmínky pro podnikání, případně rozvoj hospodářského potenciálu v obci.
- Stanovit zásady prostorového uspořádání, uspořádání ploch s rozdílným způsobem využití s uplatněním stávajících hodnot sídla a krajinného prostředí.
- Zkvalitnit uspořádání veřejných prostranství jako míst společenských kontaktů podporujících soudržnost obyvatel.
- Chránit místa příznivých dálkových výhledů a pohledů, zabezpečit podmínky pro funkci územního systému ekologické stability, zlepšit obytnost krajiny.

- Rozsah řešeného území

Územní plán Světnov se zabývá řešením celého správního území obce Světnov, které je dáno katastrálními územími Světnov. Celková výměra řešeného území k 31.12.2020 je 1099,56 ha. K 01.01.2020 na území obce žilo 472 obyvatel, z toho ve věku předproduktivním (0 -14let) bylo 18,4% obyvatel, ve věku poproduktivním (65 a více let) pak 18,6% obyvatel.

- Plochy s rozdílným způsobem využití

Co do územního rozsahu jsou nejvýznačnějšími plochami zastavěného (urbanizovaného) území tyto plochy s rozdílným způsobem využití:

- plochy bydlení v rodinných domech - venkovské (BV)
- plochy rekreace - plochy staveb pro rodinnou rekreaci (RI)
- plochy veřejných prostranství - veřejná prostranství (PV)
- plochy smíšené obytné - venkovské (SV)
- plochy výroby a skladování - zemědělská výroba (VZ)

Do nejvýznamnějších ploch nezastavěného (neurbanizovaného) území patří tyto plochy s rozdílným způsobem využití:

- plochy zemědělské – orná půda (NZ1)
- plochy zemědělské – trvalé travní porosty (NZ2)
- plochy lesní (NL)
- plochy vodní a vodohospodářské (W)
- plochy smíšené nezastavěného území - přírodní (SNp)
- plochy přírodní (NP)

Z hlediska koncepce rozvoje rozlišuje územní plán na řešeném území plochy stavové (stabilizované), plochy se změnou v území (zastavitelné plochy a plochy změn v krajině) a plochy územních rezerv.

- Bilance plochy se změnou v území

Označení plochy v ÚP	převažující účel plochy	výměra (ha)	z toho využito		zbývá využít (ha)	poznámka
			ha	%		
Z1	bydlení v rod.domech - venkovské	2,63	0,35	13,31	2,28	na poz.p.č. 473/5 dokončen RD, neuveden v KN
Z2	bydlení v rod.domech - venkovské	1,32	0	0	1,32	
Z3	bydlení v rod.domech - venkovské	0,17	0	0	0,17	
Z4	bydlení v rod.domech - venkovské	0,08	0	0	0,08	
Z5	bydlení v rod.domech - venkovské	0,10	0,10	100	0	
Z6	bydlení v rod.domech - venkovské	0,75	0	0	0,75	využití prověřeno ÚS z r.2016
Z7	zeleň soukromá a vyhrazená	0,06	0,06	100	0	
Z8	výroba a skladování - zemědělská výroba	0,18	0	0	0,18	využití prověřeno ÚS z r.2010
Z9	rekreace - stavby hromadné rekreace	0,34	0	0	0,34	viz plocha Z8
Z10	zeleň soukromá a vyhrazená	0,20	0	0	0,20	
Z11	výroba a skladování - zemědělská výroba	0,72	0,72	100	0	
Z12	zeleň ochranná a izolační	0,08	0	0	0,08	
Z13	zeleň soukromá a vyhrazená	0,49	0	0	0,49	
Z14	smíšené obytné - venkovské	0,11	0,11	100	0	
Z15	obč.vybavení - komerční zařízení malá a střední	0,04	0	0	0,04	
Z16	zeleň soukromá a vyhrazená	0,11	0	0	0,11	
Z17	bydlení v rod.domech - venkovské	0,68	0	0	0,68	
Z18	plocha z ÚP byla vyloučena					
Z19	bydlení v rod.domech - venkovské	0,13	0,13	100	0	
Z20	veřejné prostranství	0,02	0,01	50	0,01	
Z21	plocha z ÚP byla vyloučena					
Z22	bydlení v rod.domech - venkovské	0,16	0	0	0,16	
Z23	zeleň soukromá a vyhrazená	0,28	0,06	21,41	0,22	
Z24	smíšené obytné - venkovské	0,20	0,20	100,0	0	využití prověřeno ÚS z r.2015
Z25	smíšené obytné - venkovské	0,25	0	0	0,25	využití prověřeno ÚS z r.2015
Z26	veřejné prostranství	0,17	0,08	0,47	0,09	využití prověřeno ÚS z r.2015
Z27	smíšené obytné - venkovské	0,59	0,22	0,37	0,37	využití prověřeno ÚS z r.2015
Z28	smíšené obytné - venkovské	0,11	0,11	100	0	
Z29	obč.vybavení - specifické	1,62	0	0	1,62	sportoviště a rekreační plocha
Z30	tech.infrastruktura - čištění a odvádění spl. vod	0,18	0,18	100	0	
K1	vodní a vodohospodářské	0,94	0	0	0,94	
K2	vodní a vodohospodářské	0,95	0	0	0,95	
K3	vodní a vodohospodářské	0,14	0	0	0,14	využití prověřeno ÚS z r.2010
K4	vodní a vodohospodářské	0,28	0,28	100	0	
K5	vodní a vodohospodářské	0,28	0	0	0,28	realizováno, neuvedeno v KN
K6	smíšené nezastavěného území - vodohospodářské	0,83	0,83	100	0	suchý poldr realizován
K7	smíšené nezastavěného území - vodohospodářské	2,83	2,83	100	0	suchý poldr realizován

Z předloženého tabulkového přehledu je zřejmé nízké využití většiny ploch řešící rozvoj území obce. Opatření sloužící k ochraně sídla před přívalovými dešti jsou realizována v plném rozsahu. Stejně platí i pro plochy technické infrastruktury na úseku čištění a odvádění splaškových vod. Vysoký stupeň využití (100%) vykazují plochy vymezené pro rozvoj výroby a skladování zemědělská výroba. Naopak velmi nízké je využití ploch určených pro bydlení v rodinných domech venkovského typu. Výstavba rodinných domů dosud směřovala do využití proluk. V současné době realizací dopravní infrastruktury a inženýrských sítí v zastavitelné ploše Z1 jsou nastaveny kvalitní podmínky pro rozvoj realizace individuálního bydlení v obci.

Zastavěné území je využíváno v souladu s koncepcí stanovenou územním plánem. Setkáváme se zde s modernizací domovního fondu, úpravou cestní sítě i veřejných prostranství.

Využívání nezastavěného území neodporuje koncepci územního plánu. V současné době se dokončuje na území obce komplexní pozemková úprava. Začleněním ploch nadregionálního biokoridoru ÚSES do ploch smíšených nezastavěného území - přírodních jsou udrženy

podmínky pro zachování funkčnosti nadregionálního biokoridoru ÚSES. Lokální systém ÚSES je vymezení logického, vesměs funkčního systému.

A2. Vyhodnocení změn podmínek, na základě kterých byl ÚP vydán

Územní plán Světnov nabyt účinnosti 08.01.2013. Pořizovatelem ÚP byl Městský úřad Žďár n./S., odbor stavební a územního plánování.

- Exogenní vlivy

Územní plán Světnov byl pořízen a vyhotoven dle zákona č. 183/2006 Sb., o územním plánování a stavebním řádu (stavební zákon) a souvisejících prováděcích vyhlášek k tomuto stavebnímu zákonu.

- Stavební zákon č. 183/2006 Sb. - S účinností od 1. ledna 2013 byl zákon č.183/2006 Sb., novelizován zákonem č.350/2012 Sb., tzv. Komplexní novela stavebního zákona. V oblasti územního plánu přinesla novela zejména diferenciaci pracovních postupů v zastavěném a nezastavěném území s preferencí ochrany nezastavěného území, nový obsah a funkce nástrojů územního plánování (např: úpravy opatření obecné povahy tak, aby obsahovalo pouze ty jevy, které přísluší vydávat zastupitelstvu obce. ÚP nesmí obsahovat podrobnosti, které svým obsahem náleží regulačnímu plánu nebo územnímu rozhodnutí). V případě územního plánu dochází k vypuštění zpracování konceptu územního plánu, zvyšuje se úloha regulačního plánu. Současně dochází k úpravám zásadních předpisů ke stavebnímu zákonu a to v oblasti územního plánu především vyhlášky č. 500/2006 Sb., o územně analytických podkladech, územně plánovací dokumentaci a způsobu evidence územně plánovací činnosti a vyhlášky 501/2006 Sb., o obecných požadavcích na využívání území. S účinností od 1. ledna 2018 byl zákon č.183/2006 Sb., novelizován zákonem č.225/2017 Sb., tzv. druhá komplexní novela stavebního zákona. V oblasti územního plánu dochází např. k úpravě pojmů týkajících se pozemků a ploch, k další ochraně nezastavěného území (kde stavební zákon na straně jedné v určitém rozsahu rozšiřuje možnosti umístování staveb jako přípojky, účelové komunikace) avšak na straně druhé v nezastavěném území vylučuje umístování doplňkových funkcí bydlení či pobytové rekreace u přípustných staveb uvedených v § 18 odst.5 stavebního zákona. Dále novela zavádí zkrácený postup při pořizování změny ÚP (§ 55a - 55c), zavedena je povinnost vyhotovení úplného znění po změně ÚP. Mezi roky 2018-2020 byl stavební zákon pětkrát novelizován dílčími změnami. Posledním dílčí změna je obsažena v zákoně č.403/2020Sb.,o urychlení výstavby dopravní, vodní a energetické infrastruktury a infrastruktury elektronických komunikací, ve znění pozdějších předpisů, a další související zákony. Tyto dílčí novely v oblasti územního plánování např. do územně plánovací dokumentace zavádí územní rozvojový plán, definují plochy změn v krajině a plochy přestavby. Důkladně je specifikována problematika územní rezervy. Zpřesněny jsou postupy při pořizování změny územního plánu a změny regulačního plánu.
- Stavební zákon č.283/2021 Sb. - Stavební zákon č.283/2021 Sb. nabývá účinnosti postupně. Od 30. července 2021 nabyly platnost významné změny týkající se: Územních potřeb Ministerstva obrany a Ministerstva vnitra, která se nově vymezují opatřeními obecné povahy, platností územního rozvojového plánu, platností územně plánovací dokumentace schválené před 01.01.2007, jež přestane platit nejpozději 31.12.2028. Nový stavební zákon dále ruší stavební uzávěry starší patnácti let přičemž ostatní je nutno do roka prověřit, jinak též přestanou platit. Některé části územně plánovací dokumentace vydané podle zák. č.183/2006 Sb., které nemohou být podle nového stavebního zákona jeho součástí se nepoužijí.
- Politika územního rozvoje ČR (PÚR ČR): Od nabytí účinnosti ÚP Světnov byla vládou ČR schválena Aktualizace č. 1, 2, 3, 4 a 5 PÚR ČR. Soulad ÚP Světnov s PÚR ČR je uveden v kap. C této Zprávy o uplatňování ÚP Světnov v uplynulém období (dále též i „Zpráva“)

- Zásady územního rozvoje Kraje Vysočina (ZÚR KrV): Od nabytí účinnosti ÚP Světnov byla vydána Aktualizace č. 1, 2, 3, 4, 5, 6, 7 a 8 ZÚR KrV. Soulad ÚP Světnov se ZÚR KrV je uveden v kapitole C této „Zprávy“.
- Územně analytické podklady (ÚAP) - Pátá úplná aktualizace ÚAP obce s rozšířenou působností (ORP) Žďár nad Sázavou byla pořízena v prosinci roku 2020. Problémy k řešení vyplývající z ÚAP ORP Žďár nad Sázavou jsou uvedeny v kapitole B této „Zprávy“.

Vyhodnocení: Výše popsaná zjištění nemají vliv na koncepci ÚP Světnov ani jeho další užívání a nebrání komplexnímu a účelnému využívání území v souladu s udržitelným rozvojem

- Endogenní vlivy

ve sledovaném období nedošlo na území obce k podstatným změnám podmínek ve využívání území. Využití vymezených ploch se změnou v území velmi často nedosahuje plánovaných předpokladů, což dokladuje tabulka v kapitole A1.

Rozvoj obce doposud probíhá v souladu s cíli a úkoly územního plánování, které jsou stanoveny ve vydaném územním plánu.

a) Trvajícím potřebou je výstavba nové hasičské zbrojnice SDH Světnov. Důkladně avšak s negativním výsledkem byla prošetřena možnost umístění nové stavby v místech dřívější hasičské zbrojnice v severovýchodní části sídla (stísněný pozemek neumožňuje nabídnout ucelený prostor pro hasební techniku, sociální a společenské zázemí hasičů, omezené možnosti dopravního napojení bez nástupních ploch). Po podrobném průzkumu a následné analýze území byla nalezena plocha, která by lépe vyhovovala náročným požadavkům na umístění tohoto veřejně prospěšného zařízení. Tato vyhledaná plocha navazuje na občanskou vybavenost obecního úřadu, není v souladu s dosavadním ÚP Světnov.

b) Z důvodu zajištění potřebné modernizace sportovní plochy centrálního sportoviště plochu veřejných prostranství - veřejná zeleň (ZV) mezi hřištěm (OS) a veřejným prostranstvím (PV) při místní komunikaci směřující do rozestavěného obytného souboru rodinných domů zahrnout do ploch občanského vybavení - tělovýchovná a sportovní zařízení (OS).

c) Pozemek p.č. 898/26 v k.ú. Světnov, druh pozemku orná půda v k.ú. Světnov je historicky využíván jako produkční zahrada pro pěstování zeleniny, ovocných stromů a keřů. Součástí pozemku je objekt pro skladování potřebného náčiní a zajištění úkrytu před nepohodou. Z důvodu dlouhodobého využívání pozemku jako produkční zahrady je požadováno začlenění pozemku do ploch s rozdílným způsobem využití plocha zeleně - soukromá a vyhrazená (ZS).

d) Pozemek p.č. 633 v k.ú. Světnov, druh pozemku ostatní plocha v územním plánu vymezený jako plocha veřejných prostranství (PV) a plocha veřejných prostranství - veřejná zeleň (ZV) začlenit do ploch BV z důvodu rozšíření plochy přilehlé parcely rodinného domu a zvelebení spoje udržovaných ploch veřejných prostranství.

Vyhodnocení: Poněvadž čtyři nově zamýšlené dílčí změny ÚP nejsou v souladu s dosavadním ÚP, je vhodné umístění těchto záměrů komplexně prověřit ve změně územního plánu Světnov, konkrétně Změně č. I ÚP Světnov. Též Kapitola D „Zprávy“.

A3. Vyhodnocení koordinace využívání území z hlediska širších vztahů

Koordinace využívání území z hlediska širších vztahů v území nedoznalo změn ani není předpoklad zásadních změn budoucích.

A4. Vyhodnocení případných nepředpokládaných negativních dopadů na udržitelný rozvoj území

Změny v území, které se udály během hodnoceného období, se uplatňovaly v souladu s koncepcí územního plánu Světnov. Nebyl nalezen žádný nepředpokládaný negativní dopad na udržitelný rozvoj území obce Světnov.

B. Problémy k řešení v územním plánu vyplývající z územně analytických podkladů

Pátá úplná aktualizace územně analytických podkladů (ÚAP) pro území obce s rozšířenou působností Žďár nad Sázavou byla pořízena v prosinci roku 2020.

Dle vyváženosti vztahu územních podmínek ÚAP ORP Žďár nad Sázavou zahrnují obec Světnov do kategorie obcí 1, což znamená vyvážené vztahy územních podmínek v environmentálním pilíři, v sociodemografickém pilíři a v ekonomickém pilíři.

Z páté úplné aktualizace ÚAP pro území obce Světnov vyplývají dva konkrétní problémy

A. problém ZU - 8 - Celistvost návesního prostoru

Popis: Neuvážené přestavby, nástavby, přístavby a nová výstavba na uvolněných plochách po asanacích původních vesměs selských usedlostí hrubě narušují hodnoty těchto dříve nejvýznamnějších částí sídel.

Řešení: V míře podrobnosti ÚP je provedeno pro všechna sídla. Nalézt účinnější nástroj nejlépe regulační plán nebo alespoň územní studii, která bude zastupitelstvem obce a veřejností přijata jako dohoda o využívání území.

B. problém ZU - 15 - Neřízený rozvoj zemědělských výrobních a skladovacích ploch některých zemědělských fyzických podnikatelů

Popis: V souvislosti s privatizací zemědělského majetku dochází k restrukturalizaci forem podnikání na venkově. Mimo jiné vznikají i rodinná hospodářství využívající větší statky a usedlosti. Ty jsou součástí původního historického zastavění a jsou málo přizpůsobivé současným potřebám zemědělského hospodaření.

Řešení: Mnohá rodinná hospodářství i přes nepříznivé makroekonomické prostředí slibují oprávněné možnosti svého rozvoje. Je proto nezbytné, aby se tato rodinná hospodářství stala při tvorbě rozvojových koncepcí (tedy i ÚP) pozitivním činitelem v životě obce.

C. Vyhodnocení souladu územního plánu s politikou územního rozvoje a územně plánovací dokumentaci vydanou krajem

C1. Politika územního rozvoje ČR, Zásady územního rozvoje Kraje Vysočina

Politika územního rozvoje ČR byla schválena usnesením vlády České republiky č. 929 ze dne 20.07.2009. Usnesením vlády ČR č. 276/2015 byla schválena Aktualizace č.1 Politiky územního rozvoje ČR. Aktualizace č.2 Politiky územního rozvoje ČR byla schválena dne 2.9.2019 usnesením č. 629. Aktualizace č. 3 Politiky územního rozvoje ČR byla schválena dne 2.9.2019 usnesením č. 630. Aktualizace č. 5 Politiky územního rozvoje ČR byla schválena dne 17.8.2020 usnesením vlády č. 833. Aktualizace č. 4 Politiky územního rozvoje ČR byla schválena dne 12.7.2021 usnesením č. 618. (dále též PÚR ČR nebo jen PÚR)

Zásady územního rozvoje Kraje Vysočina byly vydány dne 16.9.2008 a nabýly účinnosti 22.11.2008. Aktualizace č.1 Zásad územního rozvoje Kraje Vysočina byla vydána 8.10.2012 a účinnosti nabyla dne 23.10.2012. Aktualizace č. 2 a č. 3 Zásad územního rozvoje Kraje Vysočina byly vydány dne 13.9.2016 a účinnosti nabýly dne 7.10.2016. Aktualizace č. 5 Zásad územního rozvoje Kraje Vysočina byla vydána dne 12.12.2017 a účinnosti nabyla dne 30.12.2017. Aktualizace Zásad územního rozvoje Kraje Vysočina č. 6 byla vydána dne 14.5.2019 a účinnosti nabyla dne 14.6.2019. O vydání Aktualizace č. 4 Zásad územního rozvoje Kraje Vysočina rozhodlo Zastupitelstvo Kraje Vysočina dne 08.09.2020. O vydání Aktualizace č. 8 Zásad územního rozvoje Kraje Vysočina rozhodlo Zastupitelstvo kraje Vysočina dne 09.02.2021. Aktualizace č. 7 Zásad územního rozvoje Kraje Vysočina nabyla účinnosti 20.10.2021. (Pro Zásady územního rozvoje Kraje Vysočina v Aktualizaci č. 1 - 8 se dále užívá označení ZÚR KrV nebo jen ZÚR.)

C2. Soulad s Politikou územního rozvoje ČR (PÚR ČR)

Území obce Světnov se nenachází v rozvojových oblastech, v rozvojových osách, v koridorech a plochách dopravní infrastruktury, v koridorech a plochách technické infrastruktury a souvisejících rozvojových záměrů v PÚR ČR. Území obce Světnov, spadá do specifické oblasti SOB9 Specifická oblast, ve které se projevuje aktuální problém ohrožení území suchem.

Řešení ÚP Světnov nemá nepříznivý dopad na přirozený vodní režim a retenční a akumulaci vlastnosti území. Řešení ÚP Světnov zachovává vyvážené a pestré členění krajiny s vhodným poměrem ploch lesů, luk, krajinné zeleně a orné půdy. Na lesních pozemcích ÚP vyjadřuje potřebu uplatnění melioračních dřevin zvyšujících stabilitu lesa včetně opatření pro udržení vody v krajině. Na plochách zemědělských, kromě hlavního účelu využití jsou v přípustných způsobech využití uplatněny požadavky na zlepšení vodohospodářské bilance povodí případně protierozní opatření. Hodnota krajiny bude zvýšena realizací doprovodné zeleně podél liniových prvků krajiny ať už přirozených anebo umělých. Dosavadní územní plán rovněž vytváří podmínky pro hospodaření se srážkovými vodami v urbanizovaných územích, stanovuje, že odvádění srážkových vod musí být řešeno tak, aby nedocházelo ke zhoršování vodních poměrů v povodí, tzn. zvyšovat retenční schopnosti území a srážkové vody uvádět do vsaku či je jiným způsobem zadržovat v místě vzniku. Koncepce ÚP nepřipouští úpravy pozemků zemědělské půdy způsobující zrychlený odtok vod. Projevy větrné eroze na správním území obce nebyly zaznamenány. Na místech potenciálního erozního ohrožení zemědělského půdního fondu lze vystačit s organizačními a agrotechnickými opatřeními. Na většině ploch s rozdílným způsobem využívání lze v rámci přípustných činností uplatnit opatření pro zadržení vody v krajině, či jiná opatření mající pozitivní vliv na vodohospodářskou bilanci území.

Republikové priority územního plánování jsou Územním plánem Světnov naplněny. Řešena je ochrana přírodních, kulturních hodnot území. V souladu s požadavky ochrany přírodních hodnot, zvýšení kvality života obyvatel i hospodářského rozvoje je území obce řešeno komplexně před uplatňováním jednostranných hledisek.

Územní plán naplňuje priority územního plánování pro zabezpečení udržitelného rozvoje. Z priorit 14 - 35 mají k území obce vztah zejména priority:

- Priorita 14 – ÚP stanovuje koncepci rozvoje území obce, chrání hodnoty právně definované i hodnoty zjištěné v území terénním šetřením. Akceptovány jsou ochranné režimy CHKO Žďárské vrchy, neboť celé správní území obce se nachází v této kategorii zvláště chráněného území. V měřítku krajiny poměrně rozsáhlé bloky orné půdy jsou různými formami rozptýlené zeleně diferencovány na menší celky. Kromě ochrany hodnot nastavuje koncepce ÚP předpoklady pro vytváření nových hodnot při zachování specifik obce. Přispívá k lepší dostupnosti veřejné infrastruktury zejména technické a dopravní vybavenosti, kultivaci kvalitního veřejného prostranství, ke stabilitě sociálního prostředí.
- Priorita 14a - ÚP zachovává funkční zemědělské areály, které kromě hospodářských činností zajišťují podmínky pro potřebnou údržbu krajiny. Zastavitelné plochy jsou vymezeny v přímé vazbě na zastavěné území, mimo plochy vyžadující svojí podstatou volné umístění (např. ČOV, zařízení střešnice)
- Priorita 15 - Obec Světnov je malá obec bez příležitosti vedoucí k narušení sociální soudržnosti obyvatel v obci.
- Priorita 16 - Potřeby řešené v ÚP Světnov jsou vesměs záměry, které řeší vlastní potřeby navrhovatelů na pořízení změny č. I ÚP Světnov.
- Priorita 16a - Koordinace záměrů vstupujících do území je jednou ze zásad koncepce ÚP. Akceptovány jsou odvětvové zájmy reprezentované zájmy dotčených orgánů, správců technické infrastruktury apod., uplatněné v zadávací dokumentaci a korigované v rámci procesu projednání ÚP.
- Priorita 17 – území ORP Žďár nad Sázavou nepatří mezi strukturálně postižené a hospodářsky zaostalé regiony. Přijatelná dosažitelnost pracovištního centra Žďáru nad Sázavou nabízí dobré uplatnění ekonomicky aktivnímu obyvatelstvu obce. Ekonomický potenciál v obci mimo ploch výroby a skladování - zemědělská výroba lze rozvíjet i na plochách smíšených obytných – venkovských.
- Priorita 19 - Během územně plánovací činnosti na území obce nebylo nalezeno vhodné území k přestavbě. Pro zemědělský areál je navržena modernizace (kromě potřebného extenzivního rozvoje).

- Priorita 20 - Na území obce nejsou umístěny žádné záměry, které by narušily typické pohledové partie sídla, či měnily pohledový vztah sídla a krajinného rámce. Návrh není v konfliktu s ochrannými režimy CHKO Žďárské vrchy ani CHOPAV Žďárské vrchy.
- Priorita 21 - Obec leží mimo rozvojové oblasti i rozvojové osy republikového významu. Zastavění je venkovského charakteru s dostatkem zeleně. Dostupnost rekreační krajiny ze zastavěného území je výborná. Pro potřeby denní rekreace slouží veřejná prostranství, sportoviště i dostatečně velké pozemky při rodinných domech.
- Priorita 23 - Dopravní ani technická infrastruktura vytvářející riziko fragmentace krajiny není v ÚP umísťována. ÚP nebrání migrační prostupnosti pro volně žijící živočichy i člověka. Zachována je přímá dostupnost krajiny ze sídla, což je jedna ze základních identifikací venkovského osídlení. Nejsou vytvářeny podmínky pro srůstání sídel.
- Priorita 25 - ÚP zajišťuje plochy pro umísťování staveb a opatření na ochranu před povodněmi - tzv. suchých poldrů. ÚP zdůrazňuje potřebu uvádění max. množství srážkové vody do vsaku resp. zajistit maximální zadržetí srážkových vod na pozemku.
- Priorita 26 - Hranice záplavového území včetně aktivní zóny záplavového území Stržský potok je vymezena v grafické části ÚP. Kromě nových malých vodních ploch není v záplavovém území umísťován žádný stavební záměr.
- Priorita 30 - problematika vodního hospodářství je řešena v souladu s požadavky na vysokou kvalitu současné i budoucí generace. ÚP je v souladu s Plánem rozvoje vodovodů a kanalizací na území Kraje Vysočina.
- Priorita 31 - Územní podmínky nedovolují na území obce realizaci výroby el. energie pro ryze komerční účely. Pro vlastní potřebu (např. domácnosti) lze za splnění příslušných podmínek tato zařízení v urbanizovaném území umísťovat.

Vyhodnocení – Územní plán Světnov je v souladu s PÚR ČR a naplňuje republikové priority územního plánování.

C3. Soulad s územně plánovací dokumentací kraje

Regulační plán pro plochy a koridory nadmístního významu na území Kraje Vysočina nebyl pořízen.

Zásady územního rozvoje Kraje Vysočina zkoumají základní požadavky na účelné a hospodárné využívání Kraje Vysočina.

Správní území obce Světnov není součástí rozvojových oblastí ani rozvojových os krajského významu, které vymezují ZÚR KrV, rovněž není součástí specifických oblastí, které vymezují ZÚR KrV.

- Koncepce ÚP akceptuje priority územního plánování pro zajištění udržitelného rozvoje, které mají vztah anebo dopad na správní území obce.
 - Priorita 01 - ÚP řeší optimální formy využívání území a jeho uspořádání. Vychází z požadavku udržení příznivého životního prostředí a udržení sociální soudržnosti obyvatel území. Zaměřit se bude třeba na využívání hospodářského potenciálu území obce, který bude založen na rozmanitějším využívání areálů zemědělské výroby. Nelze se však domnívat, že v populačně malém sídle v blízkém dosahu vnějšího pracovního centra dojde k rovnováze mezi ubytovací a pracovní kapacitou obce.
 - Priorita 04 - Obec Světnov se nachází v zájmovém území města Žďáru nad Sázavou, které pro obec Světnov vytváří obslužné a ekonomické podmínky. Dostupnost Světnova po účelové komunikaci z k.ú. Stržanov (místní část Žďáru nad Sázavou) je příznivá pro majitele rekreačních objektů situovaných při Stržské nádrži.
 - Priorita 06 - Řešení ÚP zachovává rozmanitost kulturní krajiny. Území obce se nachází v oblasti krajinného rázu CZ0610-OB024 Žďárské vrchy. Z hlediska ochrany krajinného rázu neumísťuje územní plán na území obce žádnou stavbu ani zařízení přesahující současnou hladinu zástavby. Není zde řešeno umísťování výrobních zón, nevznikají zde nová sídla ani samoty či jiné drobné struktury osídlení. Řádnou likvidací splaškových vod jsou dány předpoklady pro zlepšení kvality podzemních a povrchových vod. Proklamovaná zásada na snížení rozdílu mezi minimálními a maximálními průtoky na vodních tocích vyžaduje od uživatelů území udržitelné využívání území. Naplnění

požadavku zadání ÚP si vyžádalo dotčení ZPF. Zastavitelné plochy navazují na zastavitelné území. Pouze ty plochy, jejichž charakter vyžaduje specifické umístění (ČOV, střelnice) jsou umístěny mimo dosah sídla. Koncepte ÚP nepožaduje zábor PUPFL avšak některé záměry vstupují do vzdálenosti 50m od lesa.

- Priorita 07 - podmínky využívání území umožňují kromě extenzivního rozvoje sídla i kvalitativní změny zastavěného území se zajištěním nezbytné veřejné infrastruktury s prostupujícím přírodním prostředím do prostředí sídelního. Územní plán akceptuje turistickou stezku a nebrání záměrům v oblasti pohybových aktivit. Zastavěné území je využíváno efektivně, nedochází k narušení celistvosti sídla. Dostatečný prostor je dán plochám veřejných prostranství, zlepšena je stávající vcelku vyhovující prostupnost obytné krajiny. Prostupnost krajiny a obsluha zemědělského a lesního půdního fondu bude ověřena probíhající komplexní pozemkovou úpravou. Alternativní zdroje energie je v zásadě možno použít v urbanizovaném území na stavbách s hlavním odběrem pro vlastníka zařízení. Podmínky pro využívání volné krajiny umožňuje doplnit krajinu sítí účelových - polních i lesních cest, umožňují výsadbu rozptýlené zeleně různých forem, což se může projevit v návratu lidského měřítka do zemědělské krajiny.
 - Priorita 08 - Světnov je obcí Kraje Vysočina, kde zemědělství a lesnictví je důležitou součástí ekonomického rozměru udržitelného rozvoje území. Zemědělství i lesnictví kromě ekonomického významu plní důležité funkce v oblasti údržby krajiny. Naplnění požadavků zadání ÚP si vyžádalo dotčení zemědělských půd dvou nejvyšších tříd ochrany, neboť ZPF I a II tříd obklopuje značnou část zastavěného území. Dotčení ZPF nejvyšších kvalit je řádně odůvodněno. Rozvojové záměry řešené ÚP nejsou charakterů, které by mohly mít dopad na prostorový, provozní, funkční a časově koordinovaný rozvoj území Kraje Vysočina.
Území obce leží mimo stávající i plánované koridory silniční nebo železniční dopravy, leží mimo koncentrované výrobní činnosti, které by negativně ovlivnily obytné a rekreační kvality území obce.
- Typy krajin dle cílového využití
- Krajina lesní (zaujímá nejvýchodnější část katastrálního území Světnov) ÚP v tomto typu krajiny neumisťuje žádné stavební záměry. ÚP v lesních porostech předpokládá zvyšování odolnosti lesa vhodným zastoupením melioračních a zpevňujících dřevin. Cestovní ruch je zde možno rozvíjet v omezeném rozsahu a to pouze na bázi pobytových aktivit. V krajině lesní nejsou umístěna žádná sídla ani samoty. Koncept ÚP nemůže dojít k narušení kompaktního lesního horizontu.
 - Krajina lesozemědělská harmonická (je vymezena poměrně úzkým pásem od hranice s katastrálním územím Sklené u Žďáru nad Sázavou - od vrchu Český kopeček 736 m n.m. přes Čápy vrchy až k silnici II/350 při jejím vstupu do k.ú.Cikháj). ÚP v tomto typu krajiny neumisťuje žádné stavební záměry. Lesní hospodářství by mělo být založeno na zlepšování druhové skladby dřevin s cílem přírodě blízkých společenstev. Krajina leží v odsunutě poloze od sídla, kde se zezeň zahrad nevyskytuje. Cestovní ruch je rozvíjen pouze zásadě pobytových aktivit. ÚP nabízí možnosti navýšení podílu trvale travních porostů v krajině.
 - Krajina lesozemědělská ostatní (zahrnuje nejrozsáhlejší zbývající část obce včetně sídla).
Územně plánovací dokumentace zachovává v maximální míře stávající využívání PUPFL. Na lesních pozemcích je podpořena potřeba zvýšení odolnosti lesa dostatečným zastoupením melioračních a zpevňujících dřevin. Koncepte územního plánu nevyžaduje pro své záměry zábor PUPFL, naopak na k tomu vhodných plochách se změnou v území navrhuje zalesnění.
Územní rozvoj sídla směřuje do ploch a zastavitelných za akceptování dochování urbanistiky obce. Zastavitelné plochy pak zabírají zemědělský půdní fond různých kvalit. Nová zástavba sleduje současnou hladinu zastavění sídla. ÚP nepředpokládá zásadní snížení podílu zeleně v sídle.

Koncepce ÚP předpokládá navrácení lidského měřítka do zemědělsky využívané krajiny. Stávající systém polních (účelových) cest je doplněn o polní cesty nové lépe zajišťující obsluhu polnosti zajišťující výbornou prostupnost krajiny. Systém polních cest bude zpřesněn probíhající komplexní pozemkovou úpravou a stabilizován zelení, která kromě zvýšení estetiky krajiny zvýší i ekologickou hodnotu krajiny.

- Území obce náleží do oblasti krajinného rázu CZ0610-024 Žďárské vrchy:
 - Územní plán Světnov považuje reliéf území za zásadní neměnitelnou hodnotu obce. ÚP neuvažuje s významnými zásahy do terénu.
 - Územní plán vytváří předpoklady pro obnovu kulturní krajiny, scelování polí územní plán neplánuje. Záhumencová plůžina na území obce se nachází fragmentálně v krajně lesozemědělské harmonické zastavěného území. Současnou zemědělskou krajinu možno však charakterizovat jako krajinu velkých bloků orné půdy silně antropogenně využívanou.
 - Územní plán krajinnou strukturu stabilizuje s prostorovými a funkčními vazbami na okolní území. Zeleň lesů považuje ÚP za permanentní krajinnou strukturu s ekologicky a esteticky hodnotnými členitými okraji lesů. Mimo lesní zeleň na území bude nadále zastoupena v podobě svahových mezí resp. agrárních mezí.
 - Historické krajinářské úpravy nesoucí zřejmý kompoziční záměr se na území obce nenachází.
 - Území obce je odvodňováno vodním tokem Stržský potok s především levostrannými přítoky. Nejvýznamnějším potokem je Sklenský potok. Na Stržském potoce byl v minulosti provozován vodní mlýn a počátkem padesátých let minulého století vybudována vodní nádrž Strž.
 - Obec Světnov se nachází v kraji Vysočina, pro který je typická síť malých sídel. Světnov se svými 472 obyvateli (k 01.01.2020) patří mezi početnou skupinu sídel velikostní kategorie 200 - 499 obyvatel.
 - Prostor vlastní obce neoplývá výraznými dominantami, které nesou pozitivní kulturně historické charakteristiky.
 - Územní plán zachovává identitu, jedinečnost a osobitost sídla. Vymezené zastavitelné plochy zpravidla navazují na zastavěné území. Během dosavadní územně plánovací činnosti nebyl zaznamenán žádný nový vnitřní ani vnější impulz, který by do území vnesl stavby, zařízení, které by se svým objemem a měřítkem vymykaly současnému zastavění, či do krajiny vnesl nový prvek.
 - Koncepce územního plánu hodnoty území chrání a rozvíjí. Jedná se jak o hodnoty s právní ochranou, tak i hodnoty, které nepoživají právní ochrany, ale jsou pro území obce důležité. Jedna z nejdůležitějších těchto hodnot je nepřekročení stávající hladiny zastavění, akceptování siluety sídla. Požadavkem ÚP je zachování dostatku zeleně v sídle a řešení „měkkých“ přechodů urbanizovaného území do volné krajiny.
 - Na území obce ZÚR KrV vymezuje nadmístní prvek ÚSES - nadregionální biokoridor NRBK K 125, který do Aktualizace č. 4 ZÚR KrV byl současně veřejně prospěšným opatřením vedeným pod označením U 018.

Vyhodnocení: Z provedeného posouzení koncepce ÚP Světnov vyplývá, že dosavadní ÚP Světnov není v zásadním rozporu se ZÚR KrV. Problém ve vymezení nadregionálního biokoridoru ÚSES jako veřejně prospěšné opatření vznikl tím, že ÚP Světnov nabyl účinnosti v lednu 2013 a ZÚR KrV v Aktualizaci č. 4 byly vydány v září 2020. Protože nadregionální biokoridor ÚSES K 125 velmi okrajově protíná dvě okrajové části správního území obce Světnov (severní a západní), která nejsou územním plánem vymezena jako rozvojová ani transformační. Nemá tato odlišnost ÚP od ZÚR KrV nežádoucí dopad na využívání Územního plánu Světnov. Tato nesrovnalost bude odstraněna při vypracování nového územního plánu - viz další kapitoly.

D. Prokázání nemožnosti využít vymezené zastavitelné plochy a vyhodnocení potřeby vymezení nových zastavitelných ploch podle § 55 odst. 4 stavebního zákona

Způsob využití zastavitelných ploch dokladuje tabulkový přehled v kapitole A1 „Zprávy“. Koncepce ÚP Světnov v době vzniku (před cca 10 lety) byla nastavena s ohledem na potřeby obce, míru využití území, rozvojový potenciál území se zohledněním hodnot území obce.

Nové právní předpisy na úseku územního plánování, v oblasti zvláštních právních předpisů, které nabyly účinnosti od pořízení ÚP Světnov směřují k úvaze doporučit pořízení nového ÚP Světnov. Tuto úvahu posiluje skutečnost, že v současnosti je v závěrečné fázi dokončení komplexní pozemkové úpravy, která mimo jiné přinese do území nový digitální mapový podklad.

Při pořízení nové územně plánovací dokumentace je nezbytné posoudit aktuálnost územního plánování, což mimo jiné znamená ověřit, zda dříve vymezené změny na řešeném území jsou stále živé. V době prací na této „Zprávě“ byly známy čtyři požadavky, které nelze naplnit řešením platného územního plánu.

E. Pokyny pro zpracování návrhu změny č. I Územního plánu Světnov

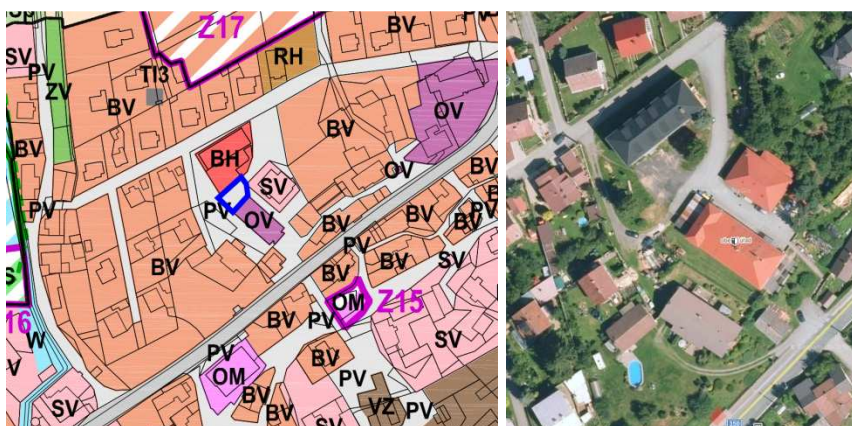
Změna č. I Územního plánu Světnov bude pořizována zkráceným postupem podle § 55a a násl. stavebního zákona č.183/2006 Sb., o územním plánování a stavebním řádu, v platném znění.

Změna č. I územního plánu Světnov bude obsahovat:

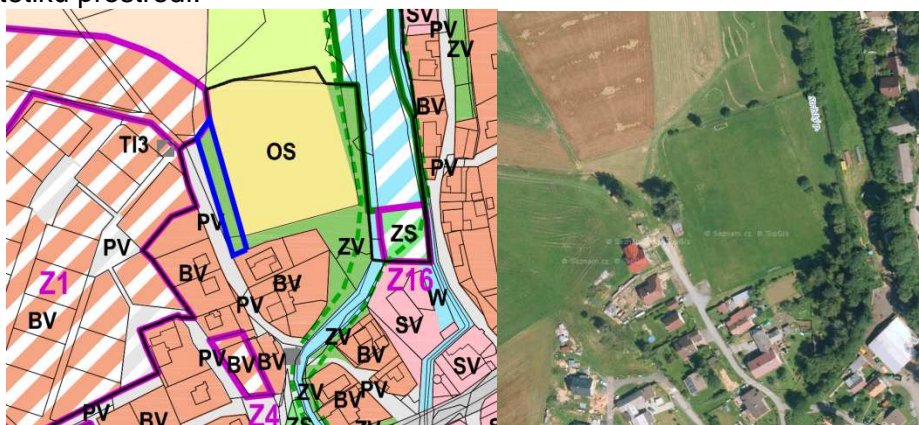
1. Prověření možnosti zařazení části pozemku parc. č. 11/1 v k.ú. Světnov k zastavění stavbou hasičské zbrojnice a v případě kladného výsledku projednání vymezení plochy přestavby pro občanské vybavení – veřejná infrastruktura (OV) na části pozemku parc. č. 11/1, který je v platném ÚP Světnov vymezen jako plocha veřejného prostranství.
2. Prověření možnosti zařazení části pozemku parc. č. 474/1 v k.ú. Světnov, k rozšíření a modernizaci stávajícího hřiště a případě kladného výsledku prověření zahrnout část pozemku, která je v ÚP Světnov vymezena jako zeď veřejná (ZV), do plochy přestavby pro občanské vybavení – tělovýchovná a sportovní zařízení (OS).
3. Prověření možnosti zařazení pozemku p.č. 633 v k.ú. Světnov o výměře 172 m² k zastavění stavbou související s bydlením v RD a případě kladného výsledku prověření zahrnout pozemek p.č. 633 v k.ú. Světnov do plochy přestavby pro bydlení v rodinných domech – venkovské (BV).
4. Prověření možnosti zařazení pozemku p.č. 898/26 v k.ú. Světnov o výměře 2211 m² k zastavění stavbou pro zemědělství a ke změně využití orné půdy na produkční zahradu a případě kladného výsledku prověření zahrnout pozemek p.č. 898/26 v k.ú. Světnov do zastavitelné plochy zeleně – soukromé a vyhrazené (ZS). Pozemek se nachází mimo zastavěné území, kratší stranou navazuje na zastavitelnou plochu Z2 určenou pro bydlení v rodinných domech venkovského typu.
5. Aktualizaci vymezení zastavěného území.

Důvody pro pořízení změny č. I územního plánu Světnov:

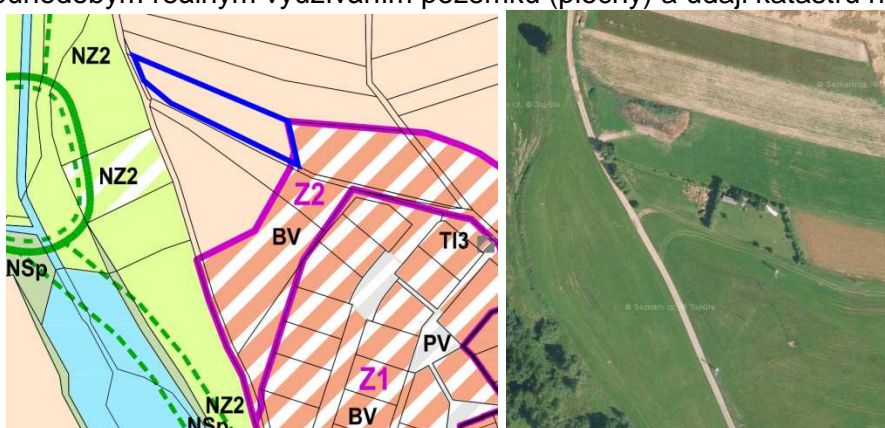
Bod 1) Hasičská zbrojnice - Vyvstal akutní požadavek umístění hasičské zbrojnice na jiné ploše než předpokládá platný ÚP - konkrétně v jádrové části sídla v návaznosti na stávající budovu obecního úřadu. Důvody pro, které nelze využít plochu určenou dosavadním ÚP jsou uvedeny v kapitole A2 „Zprávy“ Endogenní vlivy. Místním problémem nového potencionálního staveniště (plochy) je, že z části zasahuje do stabilizované zpevněné plochy veřejného prostranství. Míra zásahu do tohoto veřejného prostranství nebude mít žádný významný vliv na obsluhu této části sídla a v žádném případě nepříznivě neovlivní koncepci územního plánu. Zastavěné území obce Světnov disponuje dostatkem ploch, které vhodněji naplňují znaky veřejných prostranství.



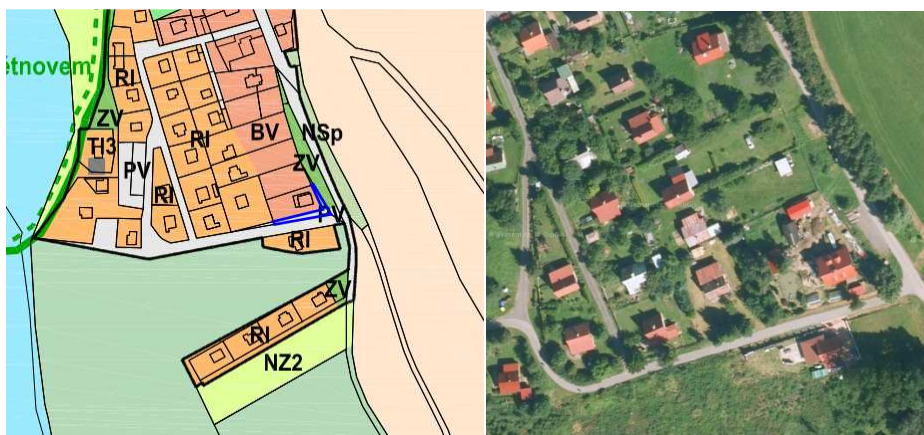
Bod 2) Hřiště - naléhavě je třeba řešit modernizaci hlavního sportoviště v obci tak, aby odpovídalo požadavkům sportujících i diváků. Přitom je nezbytné respektovat příslušné hygienické směrnice a vytvářet podmínky pro regulérnost sportovních klání. Zanedbat nelze ani estetiku prostředí.



Bod 3) Produkční zahrada - Začlenění pozemku p.č. 898/26 v k.ú. Světnov do ploch se změnou v území plocha zeleně - zeleň soukromá a vyhrazená, lze vnímat jako „nápravu“ mezi dlouhodobým reálným využíváním pozemku (plochy) a údaji katastru nemovitostí.



Bod 4) Bydlení v RD - pozemek parc. č.633 v k.ú. Světnov o výměře 172 m² navazuje na severovýchodní a jihozápadní stranu stabilizované plochy typu BV. Úpravou dojde ke zlepšení standardu bydlení na přilehlém pozemku RD a budou vytvořeny podmínky pro jednoznačné využívání tohoto území.



Pořízení nového územního plánu je časově náročný proces a realizace nových záměrů nelze dále odkládat, doporučuje se prověření jejich vhodnosti v návrhu Změny č. I ÚP Světnov. Protože se nevyžaduje variantní řešení a jde pouze o čtyři dílčí změny jasně daného rozsahu nabízí se využití zkráceného postupu pořízení změny ÚP ve smyslu § 55a stavebního zákona. Plocha občanského vybavení - veřejná infrastruktura (OV), která dosavadním ÚP Světnov měla sloužit pro situování hasičské zbrojnice bude v koncepci územního plánu ponechána pro umístění v obci chybějící občanské vybavenosti - veřejné infrastruktury. Poněvadž po ukončení řízení o komplexní pozemkové úpravě bude bezprostředně pořizován nový územní plán Světnov, bude Změna č. I ÚP Světnov vyhotovena v minimálním potřebném rozsahu.

- Změnu č. I ÚP Světnov zpracovat v souladu s platnou PÚR ČR, v textové části odůvodnění ÚP vyhodnotit soulad s republikovými prioritami mající vztah k řešenému území.
- Změnu č. I ÚP Světnov zpracovat v souladu s platným ZÚR KrV. Vyhodnocení souladu se ZÚR KrV bude provedeno v textové části odůvodnění ÚP.
- Zachovat urbanistickou koncepci stanovenou dosavadním Územním plánem Světnov.
- Zachovat koncepci veřejné infrastruktury dosavadního ÚP se zohledněním požadovaného záměru stavby nové hasičské zbrojnice a modernizaci hřiště (viz kapitola D „Zprávy“)
- Respektovat koncepci uspořádání krajiny danou územním plánem.
- Změna č. I ÚP může vyvolat související dílčí úpravy v navazujícím území, které však nemohou přinést do území výrazně jiné prostorové a funkční změny dosavadního uspořádání ÚP Světnov.
- Změna č. I ÚP Světnov včetně úplného znění bude vyhotovena způsobem akceptujícím formu zpracování platného ÚP Světnov.
- Změna č. I ÚP Světnov bude vyhotovena nad mapovým podkladem, nad kterým je vyhotoven dosavadní - platný ÚP Světnov. Nový mapový podklad bude použit při připravovaném pořízení nového ÚP Světnov.
- Charakter změny č. I ÚP Světnov nevyžaduje vymezovat plochy a koridory územních rezerv. Požadavky nevplynuly ani z potřeb obce.
- Charakter změny ÚP nevyžaduje potřebu vymezení VPS či asanaci zajišťující stavbu hasičské zbrojnice.
- V souladu se ZÚR KrV v Aktualizaci č.4 odstranit z VPO plochu nadregionálního biokoridoru NRBK 125.
- Požadavky na vymezení ploch a koridorů, ve kterých bude rozhodování o změnách v území podmíněno vydáním RP, zpracováním ÚS nebo uzavřením dohody o parcelaci nebyly zjištěny.

Požadavky na uspořádání změny ÚP

- Změna č. I ÚP bude vyhotovena v souladu s příslušnými právními předpisy, tj. se zákonem č. 183/2006 Sb., o územním plánování a stavebním řádu v platném znění

a souvisejících prováděcích vyhlášek. Výroková část Změny č. I ÚP Světnov bude zpracována v rozsahu:

Textová část

Grafická část

- | | |
|--|--------|
| 1. Výkres základního členění území | 1:5000 |
| 2. Hlavní výkres | 1:5000 |
| 3. Výkres veřejně prospěšných staveb, opatření a asanací | 1:5000 |

- Odůvodnění Změny č. I ÚP Světnov bude zpracováno v rozsahu:

Textová část

Grafická část

- | | |
|--|--------|
| 1. Koordinační výkres | 1:5000 |
| 2. Výkres předpokládaných záborů půdního fondu | 1:5000 |

- Grafická část návrhu i odůvodnění Změny č. I ÚP Světnov mohou být zpracovány jako výřezy příslušných výkresů územního plánu.

Požadavky na způsob zpracování změny ÚP

- Návrh Změny č. I ÚP Světnov bude pro účely veřejného projednání odevzdán ve 2 vyhotoveních v tištěné podobě a na jednom datovém nosiči ve formátu *.pdf.
- Změna č. I ÚP Světnov (čistopis) bude na základě veřejného projednání upraven a odevzdán ve 3 vyhotoveních v tištěné podobě a ve čtyřech vyhotoveních ve formátu *.pdf.

Úplné znění ÚP Světnov po vydání Změny č. I ÚP.

- Pro vydání Změny č. I ÚP Světnov bude zpracováno Úplné znění územního plánu Světnov po vydání změny č. I. Úplné znění územního plánu Světnov po změně č. I bude odevzdáno ve 3 vyhotoveních v tištěné podobě a ve 4 vyhotovení v digitální podobě strojově čitelného formátu.
- Úplné znění Územního plánu Světnov po vydání změny č. I bude obsahovat:

Textovou část

Grafickou část

- | | |
|--|--------|
| 1. Výkres základního členění území | 1:5000 |
| 2. Hlavní výkres | 1:5000 |
| 3. Výkres veřejně prospěšných staveb, opatření a asanací | 1:5000 |
| 4. Koordinační výkres | 1:5000 |

F. Požadavky a podmínky pro vyhodnocení vlivů návrhu změny územního plánu na udržitelný rozvoj území (§ 19 odst. 2 stavebního zákona), pokud je požadováno vyhodnocení vlivů na životní prostředí nebo nelze vyloučit významný negativní vliv na evropsky významnou lokalitu nebo ptačí oblast

Na správním území obec Světnov se nenachází evropsky významná lokalita uvedená v národním seznamu evropsky významných lokalit dle nařízení vlády ČR č. 132/2005 Sb. a dle směrnice Rady Evropských společenství 92/43/EHS o ochraně přírodních stanovišť, volně žijících živočichů a planě rostoucích rostlin (směrnice o stanovištích) jako součást tzv. soustavy Natura 2000. Ptačí oblast dle směrnice Rady Evropských společenství o ochraně volně žijících ptáků (79/409/EHS) se na území obce Světnov nevyskytuje.

Požadované dílčí změny obecně nepatří mezi záměry, které podléhají posuzování dle přílohy č. 1 zákona č. 100/2001 Sb., o posuzování vlivů na životní prostředí ve znění pozdějších předpisů.

Charakter dílčích změn nebude území obce Světnov ani území navazující zatěžovat nad míru únosného zatížení ať již jednotlivě nebo kumulativně.

Dle zákona č. 13/1985 Sb., je obec mimo jiné povinna zabezpečit akceschopnost jednotky sboru dobrovolných hasičů i zabezpečit výstavbu objektů požární ochrany a požárně bezpečnostních zařízení zejména pro potřeby svého územního obvodu.

G. Požadavky na zpracování variant řešení návrhu změny územního plánu, je-li zpracování variant vyžadováno

Změna č. I ÚP Světnov, která obsahuje 4 dílčí změny, bude pořizována zkráceným postupem, podle § 55a a násl. zákona č.183/2006 Sb., v platném znění.

H. Návrh na pořízení nového územního plánu, pokud ze skutečností uvedených pod písmeny A) až D) vyplyne potřeba změny, která podstatně ovlivňuje koncepci územního plánu

Z předložené Zprávy o uplatňování ÚP Světnov nevyplývá potřeba změny, která podstatně ovlivňuje koncepci územního plánu Světnov, ani povinnost pořídit nový územní plán.

I. Požadavky na eliminaci, minimalizaci nebo kompenzaci negativních dopadů na udržitelný rozvoj území, pokud byly ve vyhodnocení uplatňování územního plánu zjištěny

Uvedené požadavky nebyly ve vyhodnocení uplatňování Územního plánu Světnov zjištěny.

J. Návrhy na aktualizaci zásad územního rozvoje

Neuplatňuje se žádný návrh na aktualizaci ZÚR Kraje Vysočina.