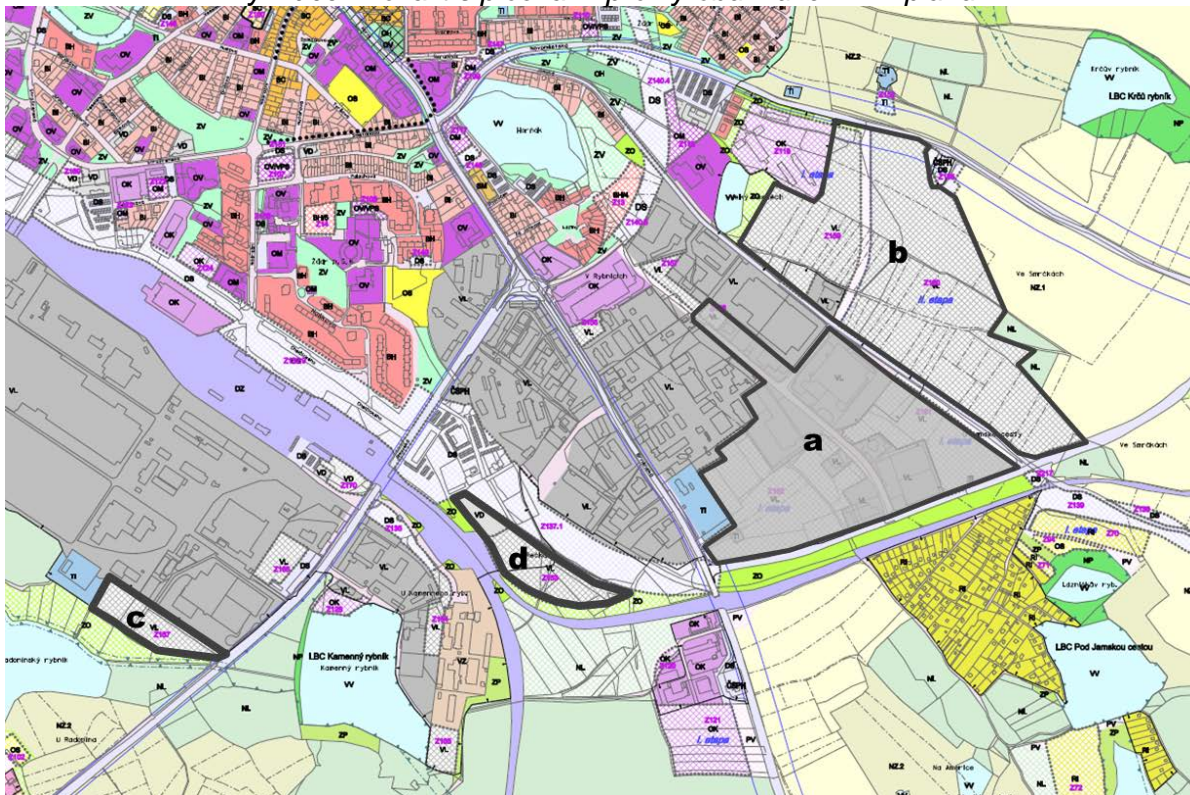


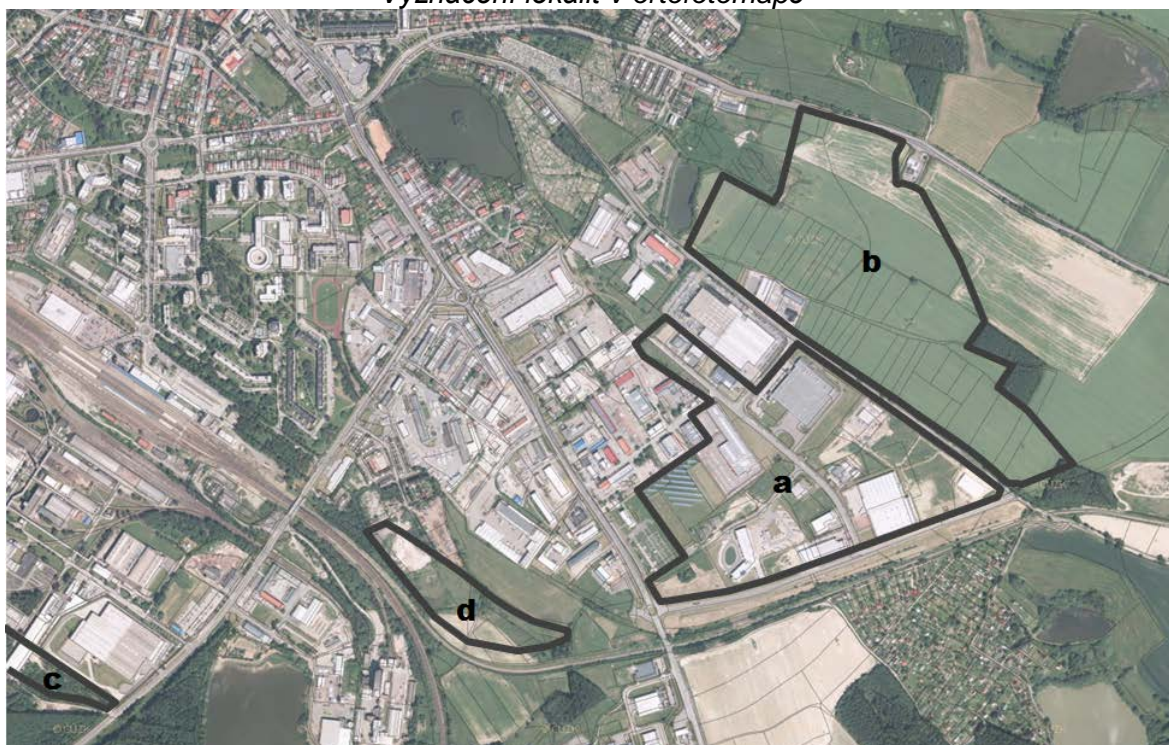
Průmyslové zóny a rozvojové plochy výroby ve městě Žďár nad Sázavou

Podle územního plánu města Žďár nad Sázavou jsou v současné době známy čtyři významnější lokality určené pro výrobní aktivity. Následující informace o těchto lokalitách jsou pouze orientační, podrobnější informace Vám v případě Vašeho zájmu sdělí pracovníci majetkoprávního odboru (vlastnictví pozemků) a odboru rozvoje a územního plánování (územní plán a technická infrastruktura) Městského úřadu.

Vyznačení lokalit s plochami pro výrobu v územním plánu



Vyznačení lokalit v ortofotomapě



a lokalita mezi ulicí Jamskou a Brněnskou – průmyslová zóna Jamská I

Výstavbou technické infrastruktury v průmyslové zóně na ulici Jamské, kterou vybuďovalo město Žďár nad Sázavou ve dvou etapách, bylo připraveno území o rozloze cca 20 ha. 1. etapu této infrastruktury dokončilo město v roce 2003, náklady stavby činily 53,4 mil. Kč a město na ni získalo prostřednictvím CzechInvestu dotaci ve výši 20 mil. Kč. V roce 2007 pak byla dokončena 2. etapa stavby o nákladech 24,3 mil. Kč a získána dotace CzechInvestu ve výši 10,8 mil. Kč.

V současné době jsou v průmyslové zóně Jamská I nově vybudované firmy:

- ARROW International ČR a.s. – Teleflex, Hradec Králové – provozovna Žďár n.S.
- Vamafil spol. s r.o., Velká Losenice – provozovna Žďár n.S.
- MTeZ spol. s r.o., Žďár n.S.
- Vodaservis spol. s r.o., Žďár n.S.
- KOVO – Koukola, spol. s r.o., Sklené n.Osl. – provozovna Žďár n.S.
- Ing. J. Zídek – Unipress, Polnička – provozovna Žďár n.S.
- PKS MONT a.s., Žďár n. S.
- DALIX spol. s r.o., Žďár n.S.
- Manž. Mácovi, Čenkov (Třešť) – provozovna Žďár n.S.
- AQUASYS spol. s r.o., Žďár n.S.
- VHS Bohemia a.s., Brno-Lesná – provozovna Žďár n.S.

V orgánech města jsou schváleny záměry pro firmy:

- Holoubek Trade, spol. s r.o., Sklené nad Oslavou
- Power Plastics spol. s r.o., Žďár n.S
- Polabská stavební CZ, spol. s r.o., Oseček



b lokalita mezi ulicí Jamskou a Novoměstskou – průmyslová zóna Jamská II

Jedná se o území, které není zainvestováno a je v něm nutné vybudovat veškeré inženýrské sítě a komunikace.

Podmínky připojení technické infrastruktury řeší technická studie

<http://www.zdarns.cz/mestsky-urad/odbory-uradu/odbor-rozvoje-a-uzemniho-planovani/prumyslova-zona-jamska-ii.pdf>.

V území je přípustné umístit průmyslovou výrobu, skladování a navazující administrativu, výrobní služby a činnosti spojené s provozováním sítí technické infrastruktury, plochy pro odstavení vozidel, čerpací stanice PHM, komerční vybavenost související s využitím plochy. Plochy je nutné doplnit zelení, zejména na jejich obvodu a podél obslužných komunikací.

Podmínečně přípustné jsou stavby pro bydlení správce nebo majitele účelových staveb (jiné bydlení není přípustné).

- Minimální plošné zastoupení zeleně v zastavitelných plochách činí 20 %;
- Výškově musí zástavba navazovat na stávající zástavbu nebo být nižší. Výška objektů v sousední průmyslové zóně je 2 nadzemní podlaží s výškou římsy max. 10 m;

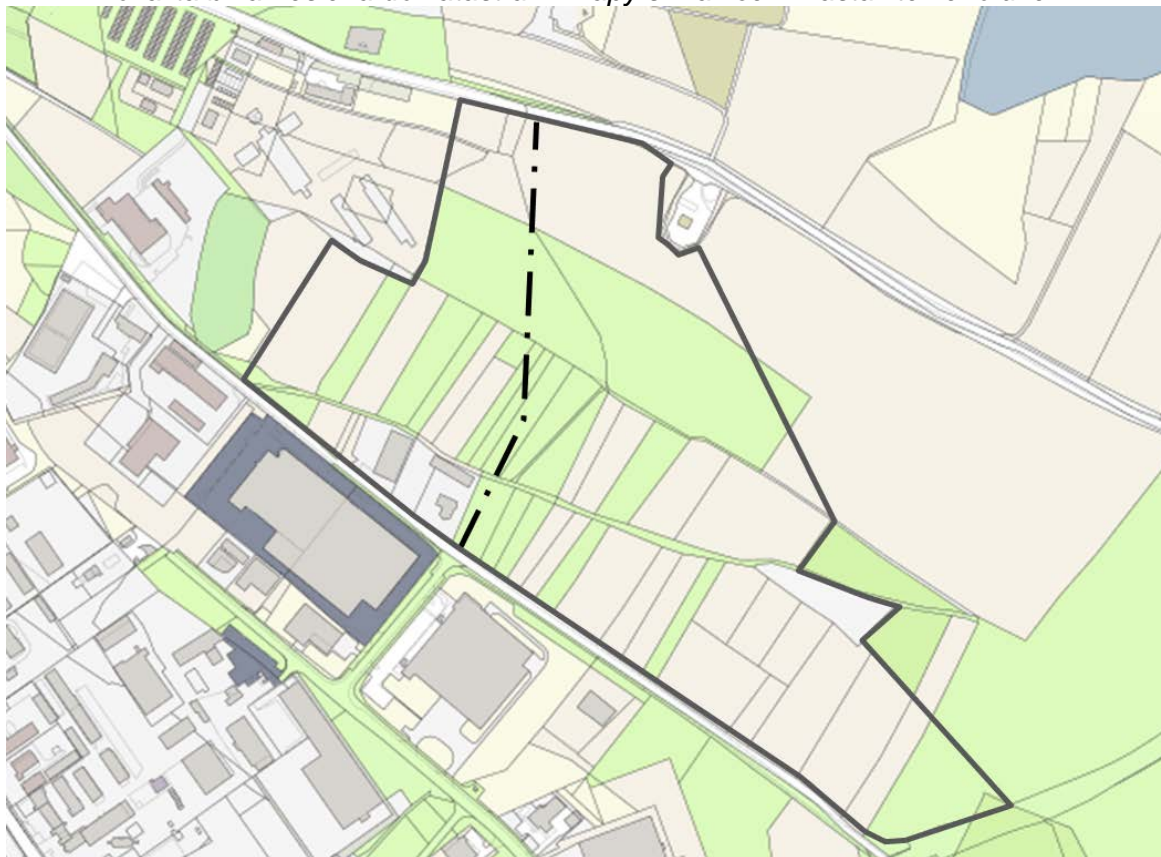
Majetkoprávní vztahy

- Město není vlastníkem všech pozemků v lokalitě Jamská II, preferuje výkup pozemků pro technickou infrastrukturu;
- O odkupech ostatních pozemků je nutné jednat se jejich vlastníky;

V současné době jsou v průmyslové zóně Jamská II objekty firem:

- Střechokomplex spol. s r.o., Radostín n.Osl.
- LS Mont spol. s r.o., Žďár n.S.

Lokalita b zakreslená do katastrální mapy s hranicemi zastavitelného území



* pozemky města jsou vyznačeny zeleně

** osa hlavní propojující komunikace je vyznačena čerchovaně

C lokalita ul. Jihlavská (za Hettichem)

Jedná se o území, které není zainvestováno a je v něm nutné vybudovat veškeré inženýrské sítě a komunikace.

V území je přípustné umístit průmyslovou výrobu, skladování a navazující administrativu, výrobní služby a činnosti spojené s provozováním sítí technické infrastruktury, plochy pro odstavení vozidel, čerpací stanice PHM, komerční vybavenost související s využitím plochy. Plochy je nutné doplnit zelení, zejména na jejich obvodu a podél obslužných komunikací.

Podmínečně přípustné jsou stavby pro bydlení správce nebo majitele účelových staveb (jiné bydlení není přípustné).

- Minimální plošné zastoupení zeleně v zastavitelných plochách činí 20 %;
- Výškově musí zástavba navazovat na stávající zástavbu nebo být nižší. Výška objektů v sousední průmyslové zóně je 2 nadzemní podlaží s výškou římsy max. 10 m;

Majetkoprávní vztahy

- Město není vlastníkem všech pozemků v lokalitě, preferuje výkup pozemků pro technickou infrastrukturu;
- O odkupech ostatních pozemků je nutné jednat se jejich vlastníky;

V současné době je v průmyslové zóně objekt firmy:

- TECHNOSERVIS spol. s r.o., Praha

Lokalita c zakreslená do katastrální mapy s hranicemi zastavitelného území



* pozemky města jsou vyznačeny zeleně

d lokalita ul. Jihlavská – Brněnská (vedle trasy obchvatu)

Jedná se o území, které není zainvestováno a je v něm nutné vybudovat veškeré inženýrské sítě a komunikace. Příjezd je možný pouze z ulice Jihlavské po stávajícím sjezdu.

V území je přípustné umístit průmyslovou výrobu, skladování a navazující administrativu, výrobní služby a činnosti spojené s provozováním sítí technické infrastruktury, plochy pro odstavení vozidel, čerpací stanice PHM, komerční vybavenost související s využitím plochy. Plochy je nutné doplnit zelení, zejména na jejich obvodu a podél obslužných komunikací.

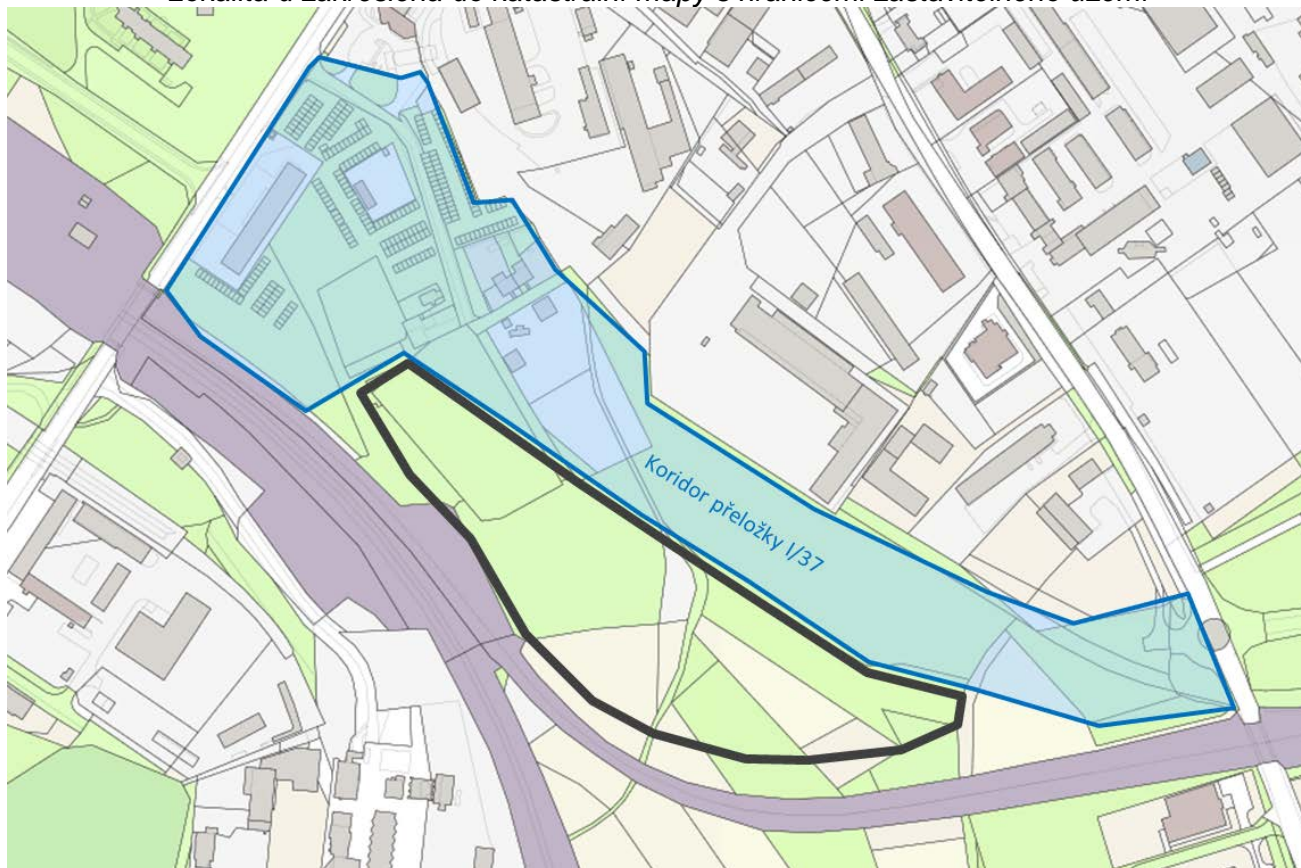
Podmínečně přípustné jsou stavby pro bydlení správce nebo majitele účelových staveb (jiné bydlení není přípustné).

- Minimální plošné zastoupení zeleně v zastavitelných plochách – 20 %;
- Výškově musí zástavba navazovat na stávající zástavbu nebo být nižší. Výška objektů v sousední průmyslové zóně je 2 nadzemní podlaží s výškou římsy max. 10 m;

Majetkoprávní vztahy

- Město není vlastníkem všech pozemků v lokalitě, preferuje výkup pozemků pro technickou infrastrukturu;
- O odkupech ostatních pozemků je nutné jednat se jejich vlastníky;

Lokalita d zakreslená do katastrální mapy s hranicemi zastavitelného území



* pozemky města jsou vyznačeny zeleně

Aktualizováno: 20.2.2017

Zpracovala: Ing. Irena Škodová