

MATERIÁL BEZ OSOBNÍCH ÚDAJŮ



MĚSTSKÝ ÚŘAD ŽĎÁR NAD SÁZAVOU

MATERIÁL PRO RADU MĚSTA č. 36

DNE: 22. 2. 2016

JEDNACÍ ČÍSLO: 526/2016/OP

**NÁZEV:**

Vyhlášení záměrů – pacht zemědělských pozemků

**ANOTACE:**

*Vyhlášení záměrů za účelem pachtu zemědělských pozemků a to v jednotlivých blocích s tím, že součástí záměru jsou podmínky pachtu a smlouva o zemědělském pachtu. Záměry jsou rozděleny na pacht zemědělských pozemků na dobu určitou a na pacht zemědělských pozemků dobu neurčitou.*

**NÁVRH USNESENÍ:**

Rada města schvaluje vyhlášení záměrů, předmětem kterého je pacht zemědělských pozemků na dobu určitou a pacht zemědělských pozemků na dobu neurčitou, dle předloženého návrhu

Starosta města:	Místostarosta města:	Tajemník MěÚ:
Odbor majetkoprávní:	Odbor ST a vnitřních věcí:	Odbor finanční:
Odbor komunál. služeb + TSBM:	Odbor rozvoje a územního plánování:	Odbor stavební:
Odbor školství, kultury a sportu:	Odbor sociální:	Odbor živnostenský:
Odbor dopravy:	Odbor životního prostředí:	Odd. správy měst. lesů a ryb.:
Oddělení informatiky:	Odd. fin. kontroly a inter. auditu	Městská policie
Projektový koordinátor:	Krizové řízení:	
<b>Zpracoval:</b> odbor majetkoprávní		<b>Předkládá:</b> odbor majetkoprávní



# MĚSTSKÝ ÚŘAD ŽĎÁR NAD SÁZAVOU

---

**Název materiálu:** Vyhlášení záměru – pacht zemědělských pozemků

Počet stran: 1

Počet příloh: 4

## **Popis**

Vyhlášení záměru na pronájem – pacht zemědělských pozemků

## **Geneze případu**

V souladu s usnesením rady města byly vypovězeny smlouvy, které město Žďár nad Sázavou uzavřelo za účelem nájmu zemědělských pozemků. Tyto smlouvy byly vypovězeny z důvodu, že město vyhlásí nový záměr a smlouvy budou uzavřeny na základě aktuálního tržního prostředí.

Radě města je předkládán návrh na vyhlášení záměrů pozemků, spojených v rámci jedné lokality do jednotlivých bloků. Část pozemků je navržena k pronájmu na dobu určitou, jedná se o pozemky, které v dohledné době město bude potřebovat pro svoji potřebu. U těchto smluv je možné prodloužení o další rok.

Dále je předložena smlouva o zemědělském pachtu a to na dobu určitou (jedno roku) a dobu neurčitou. U smlouvy na dobu neurčitou je uvedena 12ti měsíční výpovědní lhůta s tím, že rada města může tuto dobu prodloužit.

## **Návrh řešení**

Schválit vyhlášení záměru

## **Varianty návrhu usnesení**

Nejsou uvedeny

## **Doporučení předkladatele**

Schválit vyhlášení záměru

## **Stanoviska**

Materiál byl zpracován odbory majetkoprávním, rozvoje a UP, komunálních služeb a životního prostředí

## Smlouva o zemědělském pachtu

uzavřená dle § 2345 a násl. zákona č. 89/2012 Sb., občanského zákoníku, v aktuálním znění(dále jen „občanský zákoník“)

### Město Žďár nad Sázavou

sídlo: Žižkova 227/1, 591 31 Žďár nad Sázavou

zastoupené: Mgr. Zdeněk Navrátil, starosta města

IČ: 00295841

DIČ: CZ00295841

č.ú. 19-328751/0100

(dále jen „Propachtovatel“) na straně jedné

a

.....

sídlo:

zastoupený:

IČ:

DIČ:

č.ú.

(dále jen „Pachtýř“) na straně druhé

### Čl. I.Preambule

Propachtovatel se hlásí k zásadám šetrného hospodaření na zemědělské půdě vědom současné situace v oblasti klimatických změn, stavu ne zcela dostatečných protierozních opatření realizovaných na zemědělské půdě v souvislosti se změnou srážkových poměrů v regionu, současném přístupu společnosti k zbytkům zachovalých krajinných struktur (meze, remízy, rozptýlená krajinná zeleň, polní cesty), ke schopnosti současné zemědělské půdy zadržet vodu v krajině ovlivněné mimo jiné též velikostí podílu organické složky v půdě, aktivitou mikrobiálního života a stavem zhutnění půd pojezdy zemědělské techniky. To vše vytváří dohromady komplex faktorů, které negativně ovlivňují životní prostředí a hodnotu propachtovaných pozemků. Propachtovatel konstatuje, že zemědělská půda je nejenom předmětem vlastnictví a možného pachtu, ale i z pohledu environmentálního též veřejným statkem, plnícím řadu mimoprodukčních funkcí. Propachtovatel – vědom si svého dílu spoluzodpovědnosti, proto upravuje touto smlouvou podmínky pachtu.

### Čl. II. Úvodní ustanovení

1. Propachtovatel prohlašuje, že je výlučným vlastníkem pozemku parc. č..... o výměře .....m<sup>2</sup>, označeného jako orná půda, zapsaného u Katastrálního úřadu pro Vysočinu, Katastrální pracoviště Žďár nad Sázavou pro katastrální území Město Žďár a obec Žďár nad Sázavou, na listu vlastnictví č. 1 (dále jen „Pozemek“).

### **Čl. III. Předmět smlouvy**

1. Propachtovatel touto smlouvou přenechává Pachtýři Pozemek, blíže specifikovaný v čl. I. této smlouvy (dále jen „Předmět zemědělského pachtu“), k užívání a požívání, a to za účelem zemědělského hospodaření Pachtýře s ním a dosahování zemědělské produkce, spočívajících zejména v pěstování a sklizni zemědělských plodin.
2. Pachtýř se naproti tomu zavazuje užívat a požívat Předmět zemědělského pachtu v souladu se zákonem a touto smlouvou a platit Propachtovateli za toto užívání a požívání pachtovné.
3. Propachtovatel přenechává Pachtýři Předmět zemědělského pachtu ve stavu způsobilém k ujednanému užívání a požívání.
4. Ohledně předání Předmětu zemědělského pachtu bude sepsán mezi účastníky Protokol o předání a převzetí předmětu zemědělského pachtu.

### **Čl. IV. Doba pachtu**

Pacht dle této smlouvy se sjednává na dobu neurčitou od 1.1.2017 do 31.12.2017.

### **Čl. V. Pachtovné**

Pachtýř se zavazuje platit Propachtovateli za užívání a požívání Předmětu zemědělského pachtu pachtovné ve výši ..... Kč (slovy: ..... korun českých), a to ročně pozadu se splatností k 1. říjnu bezhotovostním převodem na účet Propachtovatele č. .... , vedený u Komerční banky, a.s.

Pro včasnost platby je rozhodující den připsání platby na účet Propachtovatele.

### **Čl. VI. Práva a povinnosti Propachtovatele**

1. Propachtovatel má vůči Pachtýři za přenechání Předmětu zemědělského pachtu k užívání a požívání pro účel vymezený dle čl. II. odst. 1. smlouvy právo na zaplacení pachtovného.
2. Propachtovatel se zavazuje předat Pachtýři Předmět zemědělského pachtu, specifikovaný v čl. I. smlouvy, do 5 pracovních dnů od podpisu této smlouvy ve stavu způsobilém k řádnému užívání a požívání a je povinen zajistit Pachtýři plný a nerušený výkon práv spojených s užíváním a požíváním Předmětu zemědělského pachtu po celou dobu trvání pachtu.
3. Propachtovatel je povinen udržovat Předmět zemědělského pachtu po dobu trvání pachtu ve stavu způsobilém k užívání a požívání pro účel, který byl účastníky výslovně ujednan v čl. II. odst. 1. této smlouvy.

4. Propachtovatel může k dokladování stavu propachtovaného pozemku na počátku nájmu zajistit zpracování pedologického průzkumu. Propachtovatel má právo požadovat po pachtýři předání pozemku v nezhoršeném stavu. K tomu lze využít výsledků pedologického průzkumu.

## **Čl. VII. Práva a povinnosti Pachtýře**

1. Pachtýř je oprávněn užívat a požívat Předmět zemědělského pachtu pouze k účelu, který účastníci sjednali v čl. II. odst. 1. smlouvy. Pachtýř je povinen dbát zejména o to, aby nedošlo k poškození nebo zhoršení fyzikálních, chemických a biologických vlastností půdy. Pachtýř je povinen v zájmu ochrany zemědělských pozemků a zemědělského půdního fondu (dále jen „ZPF“) odpovědně hospodařit na propachtovaných pozemcích trvale udržitelným způsobem, dodržovat zásady správné zemědělské praxe, aktivně prosazovat a realizovat při obdělávání propachtovaných pozemků nejlepší známá protierozní a environmentální opatření (i nad rámec současných standardů GAEC I a GAEC II) směřující k zachování či zlepšení stavu pozemků (fyzikální, chemické a biologické vlastnosti půdy), to vše při vědomí probíhajících klimatických změn, spoluzodpovědnosti za stav současné zemědělské krajiny, při vědomí nezbytnosti zachování hodnoty a kvality propachtované zemědělské půdy a při vědomí hodnoty zachovaných krajinných struktur (polní cesty, zbytky mezí a remízků, rozptýlená stromová a keřová zeleň). Pachtýř je povinen dbát na minimalizaci vzniku eroze a dalších degradací, nesnižovat úrodnost půdy, pravidelně střídát plodiny, v přiměřené míře hnojit organickými a minerálními hnojivy a zajišťovat ochranu proti přemnožení škůdců a plevelů podle zásad pečlivé agrotechniky a správné zemědělské praxe.

2. Pachtýř nesmí provádět na Předmětu zemědělského pachtu žádné terénní nebo stavební úpravy ani podstatné změny, které by měnily jeho hospodářské určení, ani měnit způsob jejího využívání a požívání, bez souhlasu Propachtovatele, a to ani na svůj náklad.

3. Pachtýř je oprávněn propachtovat Předmět zemědělského pachtu nebo jej předat k užívání třetí osobě pouze s předchozím písemným souhlasem Propachtovatele.

4. Pachtýř se zavazuje v souladu s písemnou výzvou propachtovatele upravit v následujícím běžném roce své hospodaření (využívat půdoochranné technologie, střídání plodin, forma dodání organických živin atd..) a přijmout opatření požadovaná propachtovatelem v zájmu zásad obsažených v bodě 1, zejména s ohledem na protierozní opatření

5. Pachtýř se zavazuje nepoškozovat obděláváním či jiným užíváním propachtovaného pozemku zachovalé krajinné struktury (polní cesty, meze, remízy, krajinná zeleň), tj. nevyužívat k produkci pozemky ve vzdálenosti bližší jak 3 m od paty stromu či 2 m od hrany polní cesty. Dále je pachtýř povinen svou činností dále nezužovat stávající zbytky mezí a remízů, ba naopak se zavazuje zvětšit šířku meze či pruhu neobdělávaného zemědělského pozemku mezi polní cestou a vlastním zemědělským pozemkem na min. 2 m tam, kde tato vzdálenost není dodržena.

6. Pachtýř se zavazuje dodržovat řádné oseední postupy (tj. odborně – nejen ekonomicky - odůvodněné střídání plodin) a naplnit tak deklaraci trvale udržitelného hospodaření včetně zachování fyzikální, chemické a biologické hodnoty půdy.

7. Pachtýři náleží plodiny vzešlé na pozemcích z provozování jeho činnosti. Trvalé porosty na pozemcích jsou vlastnictvím propachtovatele, pachtýři náleží užitky z trvalých porostů po dobu pachtu. Pachtýř nesmí bez souhlasu propachtovatele vysazovat na pozemcích trvalé porosty nebo měnit kulturu.

8. Pachtýř se zavazuje respektovat rozhodnutí propachtovatele o obnově původní polní cesty. V případě rozhodnutí propachtovatele obnovu polní cesty realizovat, zavazuje se pachtýř uzavřít dohodu k této smlouvě, v souladu se kterou dojde ke snížení výměry předmětu zemědělského pachtu o výměru pozemku, který bude využíván jako polní cesta. Tato dohoda bude uzavřena vždy ke konci pachtovního roku, tj. k 1. říjnu příslušného roku, pokud se smluvní strany nedohodnou jinak.

9. Pachtýř se zavazuje respektovat a chránit trvalá označení hranic pozemků vyznačených v terénu. Pachtýři se zakazuje, aby svojí činností poškozoval nebo likvidoval geodetické značky, hranice přirozeného rozmezí, či krajinné prvky nalézající se na pozemcích. Při poškození těchto značek při obdělávání pozemku má pachtýř povinnost na svůj náklad obnovit i bez podnětu propachtovatele shora uvedené pozemkové značení.

10. Běžné úpravy pozemků a údržbu krajinných prvků provádí na své náklady pachtýř. Případné opravy závad na melioracích jsou považovány za běžnou opravu pozemků, pokud se obě strany nedohodnou jinak.

#### **Čl. VIII. Zánik nájmu**

1. Pokud Propachtovatel nebo Pachtýř neoznámí druhé smluvní straně nejpozději do 31.7. příslušného roku, že pacht založený touto smlouvou zaniká uplynutím doby, prodlužuje se platnost této smlouvy vždy o jeden kalendářní rok.

2. Při zániku pachtu je Pachtýř povinen Předmět zemědělského pachtu předat Propachtovateli pozemky podmínuté a nezaseté, ne v horším stavu než je přebíral, a to na základě písemného protokolu odsouhlaseného oběma stranami. K posouzení kvalitativního stavu předávaných pozemků může propachtovatel při pochybnostech po pachtýři požadovat zpracování a předložení základního pedologického průzkumu nezávislou osobou, kterým bude doloženo nezhoršení stavu propachtovaných pozemků. Pokud je Pachtýř v tomto stavu Propachtovateli nepředá a propachtovatel písemně nepřevzme, je Propachtovatel oprávněn pozemky do tohoto stavu nechat uvést a Pachtýř je povinen uhradit Propachtovateli náklady vzniklé s uvedením pozemků do tohoto stavu.

#### **Čl. IX. Závěrečná ustanovení**

1. Práva a povinnosti v této smlouvě výslovně neupravené se řídí právem České republiky, zejména ustanoveními občanského zákoníku.

2. Tato smlouva je vypracována ve dvou stejnopisech, z nichž každý má platnost originálu. Každé smluvní straně náleží jeden stejnopis.

3. Tuto smlouvu je možno měnit pouze formou číslovaných písemných dodatků odsouhlasených oběma smluvními stranami.

4. Smluvní strany se dohodly, že pachtovní právo sjednané dle této smlouvy zapisovat do veřejného seznamu vedeného příslušným katastrem nemovitostí nebudou.

5. Vzhledem k veřejnoprávnímu charakteru města Pachtýř výslovně prohlašuje, že je s touto skutečností obeznámen a souhlasí se zpracováním svých údajů městem s ohledem na zákon č. 106/1999 Sb., o svobodném přístupu k informacím, ve znění pozdějších předpisů, a rovněž se zveřejněním smluvních podmínek obsažených v této smlouvě v rozsahu a za podmínek vyplývajících z příslušných právních předpisů, zejména zákona č. 106/1999 Sb., o svobodném přístupu k informacím, ve znění pozdějších předpisů.

Pachtýř souhlasí se shromažďováním, uchováním a zpracováním svých osobních údajů obsažených v této smlouvě městem (příp. jeho zaměstnanci), a to pouze pro účely vedení evidence a projednání v orgánech města a zveřejnění rozhodnutí těchto orgánů, uzavření smluv, apod., ve kterých jsou tyto údaje obsaženy, tj. všude tam, kde lze uvedením osobních údajů předejít záměně účastníků právního vztahu. Tento souhlas je poskytován na dobu neurčitou, nejdéle však do okamžiku, kdy pomine účel, pro který budou uvedené osobní údaje zpracovány, s výjimkami stanovenými zvláštními zákony. Pachtýř si je zároveň vědom svých práv upravených příslušnými ustanoveními zákona č. 101/2000 Sb., o ochraně osobních údajů a o změně některých zákonů, ve znění pozdějších předpisů.

Pachtýř dále souhlasí s tím, že ze strany města bude, resp. může být, při dodržení podmínek stanovených zákonem č. 101/2000 Sb., o ochraně osobních údajů a o změně některých zákonů, ve znění pozdějších předpisů, zveřejněna tato smlouva, její část nebo dílčí informace týkající se této smlouvy a jejího plnění.

5. Propachtovatel a Pachtýř shodně prohlašují, že si tuto smlouvu před jejím podpisem přečetli, že byla uzavřena po vzájemném projednání podle jejich pravé a svobodné vůle, určitě, vážně a srozumitelně, nikoliv v tísní a za nápadně nevýhodných podmínek.

6. Uzavření této smlouvy bylo schváleno radou města Žďáru nad Sázavou na jednání konaném dne ....usnesením č.....

Ve Žďáře nad Sázavou dne

Za stranu Propachtovatele

Za stranu Pachtýře

.....

.....

## Záměr na pronájem pozemků na dobu určitou

## Blok č. 1 - Jamská - Novoměstská

## k. ú. Město Žďár

číslo parcely	druh pozemku	výměra v m2	výměra v ha	dobu *)	číslo LV	Podíl
5010/8	orná půda	105	0.0105	určitá	1	
5055/1	orná půda	2793	0.2793	určitá	1	
9006	orná půda	27034	2.7034	určitá	1	
9008	orná půda	18643	1.8643	určitá	1	
9011	travní porost	890	0.089	určitá	1	
9012	orná půda	4149	0.4149	určitá	1	
9014	orná půda	5392	0.5392	určitá	1	
9015	orná půda	2390	0.239	určitá	1	
9017/2	orná půda	922	0.0922	určitá	1	
9018	orná půda	1951	0.1951	určitá	1	
9019	orná půda	1900	0.19	určitá	1	
9020	orná půda	3253	0.3253	určitá	1	
9021	orná půda	3484	0.3484	určitá	1	
9022	orná půda	351	0.0351	určitá	1	
9023	orná půda	3356	0.3356	určitá	1	
9026	orná půda	4354	0.4354	určitá	1	
9027	ostatní plocha	581	0.0581	určitá	1	
9033	orná půda	1898	0.1898	určitá	1	
9034/1	orná půda	732	0.0732	určitá	1	
9034/3	orná půda	465	0.0465	určitá	1	
9035	orná půda	1113	0.1113	určitá	1	
9042	orná půda	3022	0.3022	určitá	1	
9043	orná půda	1716	0.1716	určitá	1	
9044	orná půda	1896	0.1896	určitá	1	
9047	orná půda	2414	0.2414	určitá	1	
9051	orná půda	2503	0.2503	určitá	1	
část 9513/1	orná půda	10000	1	určitá	1	
		107307	10.7307			

## Blok č. 2 - Jihlavská - Brněnská

## k. ú. Město Žďár

číslo parcely	druh pozemku	výměra v m2	výměra v ha	dobu	číslo LV	Podíl
6847	travní porost	2825	0.2825	určitá	1	
6848	orná půda	1530	0.153	určitá	1	
6851/1	orná půda	21920	2.192	určitá	1	
6852	travní porost	6708	0.6708	určitá	1	
6853	ostatní plocha	2262	0.2262	určitá	1	
6857	travní porost	527	0.0527	určitá	1	
6858	orná půda	5215	0.5215	určitá	1	
		40987	4.0987			



# kú Město Žďár - blok č. 1 (doba určitá)





kú Město Žďár - blok č. 2 (doba určitá)

Vytvořil: Jana Ťupová  
Datum: 17.02.2016 16:38  
Měřítko: 1:2500

Az



Katastrální mapa

Popisy parcel

Definiční bod parcel

Vnitřní parcelní  
kresba

Parcelní kresba



0 20 40 60m

**Blok č. 3 - Klafar**

**k. ú. Město Žďár**

číslo parcely	druh pozemku	výměra v m2	výměra v ha	doba	číslo LV	Podíl
č. 8022/1	travní porost	109	0.0109	určitá	1	
č. 8023	orná půda	1041	0.1041	určitá	1	
č. 8024/3	orná půda	1751	0.1751	určitá	1	
č.8026/1	orná půda	2000	0.2	určitá	1	
č.8027	orná půda	1349	0.1349	určitá	1	
č.8029/1	orná půda	441	0.0441	určitá	1	
č.8029/2	orná půda	440	0.044	určitá	1	
8030	orná půda	440	0.044	určitá	1	
č.8032	orná půda	3901	0.3901	určitá	1	
č.8033/1	orná půda	2509	0.2509	určitá	1	
č.8035	orná půda	3000	0.3	určitá	1	
8036/2	orná půda	599	0.0599	určitá	1	
8036/3	orná půda	106	0.0106	určitá	1	
8036/4	orná půda	45	0.0045	určitá	1	
8037/2	orná půda	8923	0.8923	určitá	1	
8038	orná půda	4578	0.4578	určitá	1	
8039	orná půda	3703	0.3703	určitá	260	3/4
8041	travní porost	18	0.0018	určitá	1	
8043/1	orná půda	637	0.0637	určitá	260	3/4
8043/2	orná půda	641	0.0641	určitá	1	
8044	travní porost	4	0.0004	určitá	1	
8045	travní porost	9139	0.9139	určitá	260	3/4
8046	travní porost	115	0.0115	určitá	1	
8049	travní porost	4246	0.4246	určitá	1	
8050	orná půda	306	0.0306	určitá	1	
8052	orná půda	69	0.0069	určitá	1	
8053/1	orná půda	5886	0.5886	určitá	1	
8053/3	orná půda	243	0.0243	určitá	1	
8054	travní porost	312	0.0312	určitá	1	
8055	orná půda	3854	0.3854	určitá	1	
8058	orná půda	5187	0.5187	určitá	1	
8059/1	orná půda	2659	0.2659	určitá	1	
8060	travní porost	526	0.0526	určitá	1	
8061/1	orná půda	2070	0.207	určitá	1	
8062/2	orná půda	259	0.0259	určitá	1	
8062/4	orná půda	54	0.0054	určitá	1	
8064/1	orná půda	398	0.0398	určitá	1	
8064/3	orná půda	293	0.0293	určitá	1	
8064/5	orná půda	605	0.0605	určitá	1	
8065/1	ostatní plocha	846	0.0846	určitá	1	
č.8065/3	ostatní plocha	519	0.0519	určitá	1	
8066/1	orná půda	3837	0.3837	určitá	1	
8066/5	orná půda	47	0.0047	určitá	1	
8067	travní porost	701	0.0701	určitá	1	
č.8069/1	orná půda	1523	0.1523	určitá	1	
č.8070/1	orná půda	250	0.025	určitá	1	
8070/4	orná půda	173	0.0173	určitá	1	
8071/2	travní porost	670	0.067	určitá	1	
		81022	8.1022			



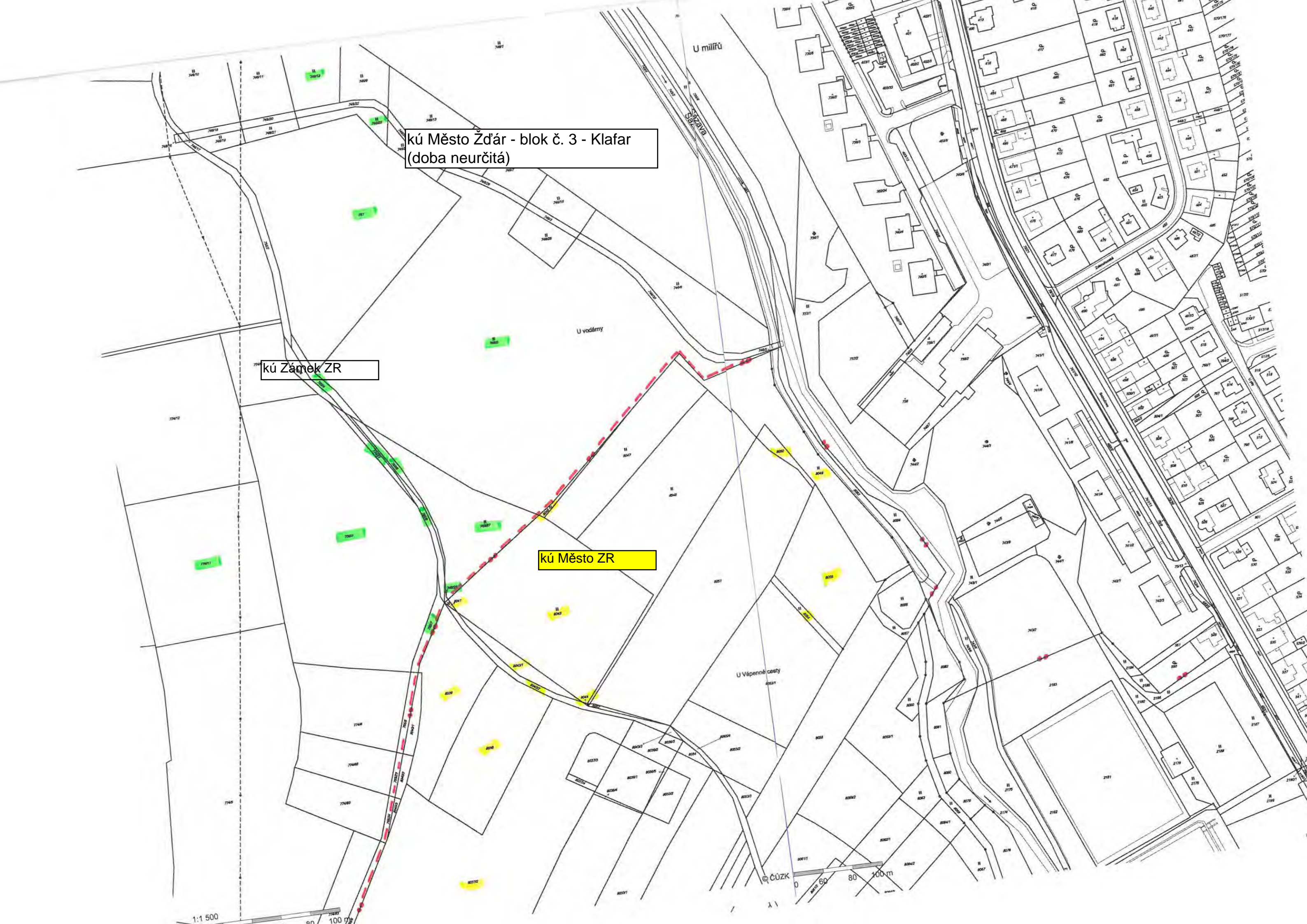
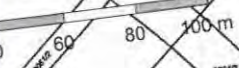
kú Město Žďár - blok č. 3 - Klafar  
(doba neurčitá)

kú Zámek ZR

kú Město ZR

1:1 500

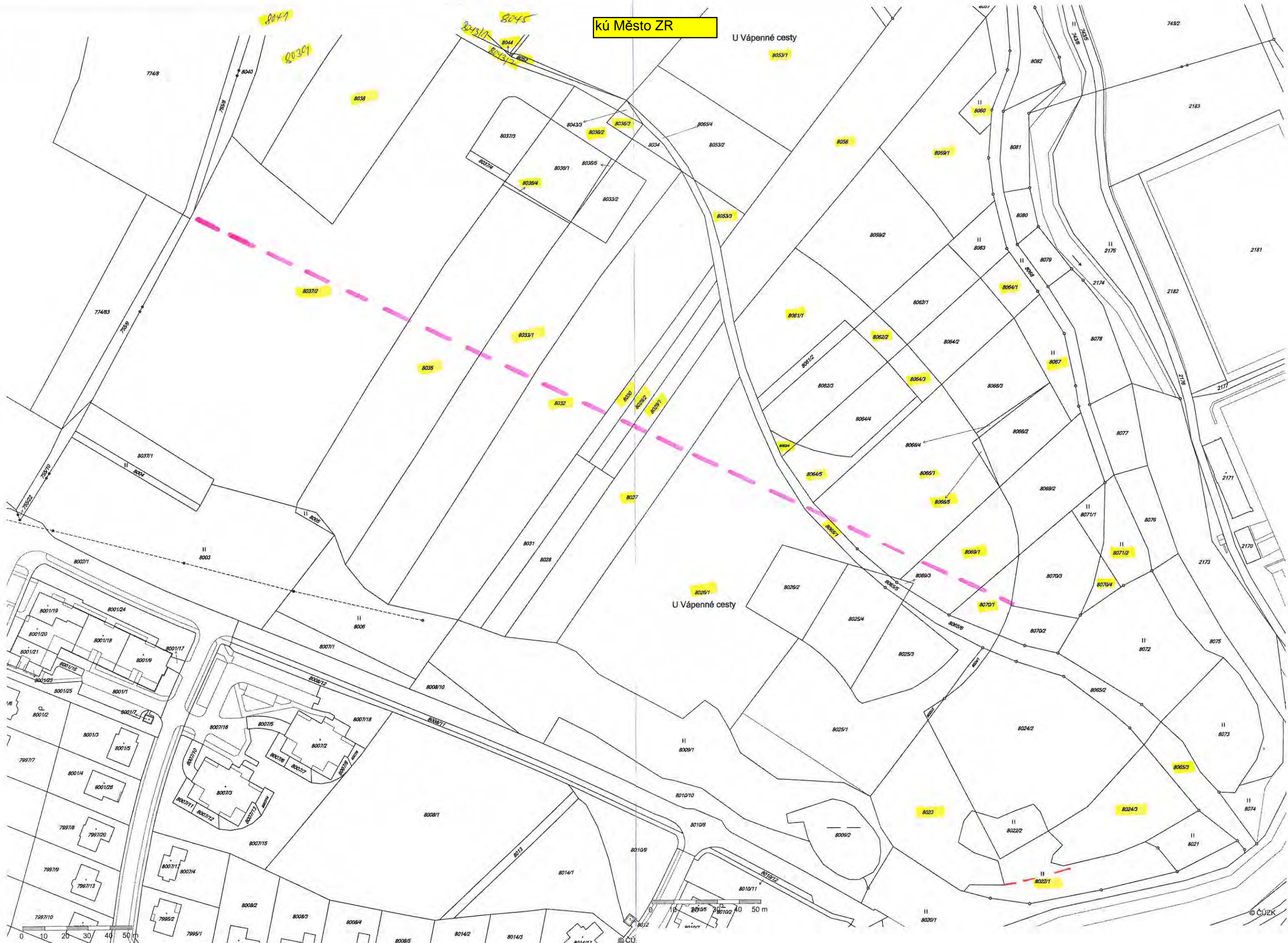
© ČÚZK





kú Město ZR

U Vápenné cesty





**Blok č. 4 - Na Zelené hoře****k. ú. Zámek Žďár**

<b>číslo parcely</b>	<b>druh pozemku</b>	<b>výměra v m2</b>	<b>výměra v ha</b>	<b>doba</b>	<b>číslo LV</b>	<b>Podíl</b>
570/1	orná půda	9531	0.9531	určitá	1	
583/3	orná půda	831	0.0831	určitá	1	
část 583/8	orná půda	16000	1.6	určitá	1	

kú Město Žďár - blok č. 4 (doba určitá)

část 16000m<sup>2</sup>



## Smlouva o zemědělském pachtu

uzavřená dle § 2345 a násl. zákona č. 89/2012 Sb., občanského zákoníku, v aktuálním znění(dále jen „občanský zákoník“)

### Město Žďár nad Sázavou

sídlo: Žižkova 227/1, 591 31 Žďár nad Sázavou

zastoupené: Mgr. Zdeněk Navrátil, starosta města

IČ: 00295841

DIČ: CZ00295841

č.ú. 19-328751/0100

(dále jen „Propachtovatel“) na straně jedné

a

.....

sídlo:

zastoupený:

IČ:

DIČ:

č.ú.

(dále jen „Pachtýř“) na straně druhé

### Čl. I.Preambule

Propachtovatel se hlásí k zásadám šetrného hospodaření na zemědělské půdě vědom současné situace v oblasti klimatických změn, stavu ne zcela dostatečných protierozních opatření realizovaných na zemědělské půdě v souvislosti se změnou srážkových poměrů v regionu, současném přístupu společnosti k zbytkům zachovalých krajinných struktur (meze, remízy, rozptýlená krajinná zeleň, polní cesty), ke schopnosti současné zemědělské půdy zadržet vodu v krajině ovlivněné mimo jiné též velikostí podílu organické složky v půdě, aktivitou mikrobiálního života a stavem zhutnění půd pojezdy zemědělské techniky. To vše vytváří dohromady komplex faktorů, které negativně ovlivňují životní prostředí a hodnotu propachtovaných pozemků. Propachtovatel konstatuje, že zemědělská půda je nejenom předmětem vlastnictví a možného pachtu, ale i z pohledu environmentálního též veřejným statkem, plnícím řadu mimoprodukčních funkcí. Propachtovatel – vědom si svého dílu spoluzodpovědnosti, proto upravuje touto smlouvou podmínky pachtu.

### Čl. II. Úvodní ustanovení

1. Propachtovatel prohlašuje, že je výlučným vlastníkem pozemku parc. č. .... o výměře .....m<sup>2</sup>, označeného jako orná půda, zapsaného u Katastrálního úřadu pro Vysočinu, Katastrální pracoviště Žďár nad Sázavou pro katastrální území Město Žďár a obec Žďár nad Sázavou, na listu vlastnictví č. 1 (dále jen „Pozemek“).



### **Čl. III. Předmět smlouvy**

1. Propachtovatel touto smlouvou přenechává Pachtýři Pozemek, blíže specifikovaný v čl. I. této smlouvy (dále jen „Předmět zemědělského pachtu“), k užívání a požívání, a to za účelem zemědělského hospodaření Pachtýře s ním a dosahování zemědělské produkce, spočívajících zejména v pěstování a sklizni zemědělských plodin.
2. Pachtýř se naproti tomu zavazuje užívat a požívat Předmět zemědělského pachtu v souladu se zákonem a touto smlouvou a platit Propachtovateli za toto užívání a požívání pachtovné.
3. Propachtovatel přenechává Pachtýři Předmět zemědělského pachtu ve stavu způsobilém k ujednanému užívání a požívání.
4. Ohledně předání Předmětu zemědělského pachtu bude sepsán mezi účastníky Protokol o předání a převzetí předmětu zemědělského pachtu.

### **Čl. IV. Doba pachtu**

Pacht dle této smlouvy se sjednává na dobu neurčitou od 1.1.2017.

### **Čl. V. Pachtovné**

Pachtýř se zavazuje platit Propachtovateli za užívání a požívání Předmětu zemědělského pachtu pachtovné ve výši ..... Kč (slovy: ..... korun českých), a to ročně pozadu se splatností k 1. říjnu bezhotovostním převodem na účet Propachtovatele č. .... , vedený u Komerční banky, a.s.

Pro včasnost platby je rozhodující den připsání platby na účet Propachtovatele.

### **Čl. VI. Práva a povinnosti Propachtovatele**

1. Propachtovatel má vůči Pachtýři za přenechání Předmětu zemědělského pachtu k užívání a požívání pro účel vymezený dle čl. II. odst. 1. smlouvy právo na zaplacení pachtovného.
2. Propachtovatel se zavazuje předat Pachtýři Předmět zemědělského pachtu, specifikovaný v čl. I. smlouvy, do 5 pracovních dnů od podpisu této smlouvy ve stavu způsobilém k řádnému užívání a požívání a je povinen zajistit Pachtýři plný a nerušený výkon práv spojených s užíváním a požíváním Předmětu zemědělského pachtu po celou dobu trvání pachtu.
3. Propachtovatel je povinen udržovat Předmět zemědělského pachtu po dobu trvání pachtu ve stavu způsobilém k užívání a požívání pro účel, který byl účastníky výslovně ujednan v čl. II. odst. 1. této smlouvy.

4. Propachtovatel může k dokladování stavu propachtovaného pozemku na počátku nájmu zajistit zpracování pedologického průzkumu. Propachtovatel má právo požadovat po pachtýři předání pozemku v nezhoršeném stavu. K tomu lze využít výsledků pedologického průzkumu.

## **Čl. VII. Práva a povinnosti Pachtýře**

1. Pachtýř je oprávněn užívat a požívat Předmět zemědělského pachtu pouze k účelu, který účastníci sjednali v čl. II. odst. 1. smlouvy. Pachtýř je povinen dbát zejména o to, aby nedošlo k poškození nebo zhoršení fyzikálních, chemických a biologických vlastností půdy. Pachtýř je povinen v zájmu ochrany zemědělských pozemků a zemědělského půdního fondu (dále jen „ZPF“) odpovědně hospodařit na propachtovaných pozemcích trvale udržitelným způsobem, dodržovat zásady správné zemědělské praxe, aktivně prosazovat a realizovat při obdělávání propachtovaných pozemků nejlepší známá protierozní a environmentální opatření (i nad rámec současných standardů GAEC I a GAEC II) směřující k zachování či zlepšení stavu pozemků (fyzikální, chemické a biologické vlastnosti půdy), to vše při vědomí probíhajících klimatických změn, spoluzodpovědnosti za stav současné zemědělské krajiny, při vědomí nezbytnosti zachování hodnoty a kvality propachtované zemědělské půdy a při vědomí hodnoty zachovaných krajinných struktur (polní cesty, zbytky mezí a remízků, rozptýlená stromová a keřová zeleň). Pachtýř je povinen dbát na minimalizaci vzniku eroze a dalších degradací, nesnižovat úrodnost půdy, pravidelně střídát plodiny, v přiměřené míře hnojit organickými a minerálními hnojivy a zajišťovat ochranu proti přemnožení škůdců a plevelů podle zásad pečlivé agrotechniky a správné zemědělské praxe.

2. Pachtýř nesmí provádět na Předmětu zemědělského pachtu žádné terénní nebo stavební úpravy ani podstatné změny, které by měnily jeho hospodářské určení, ani měnit způsob jejího využívání a požívání, bez souhlasu Propachtovatele, a to ani na svůj náklad.

3. Pachtýř je oprávněn propachtovat Předmět zemědělského pachtu nebo jej předat k užívání třetí osobě pouze s předchozím písemným souhlasem Propachtovatele.

4. Pachtýř se zavazuje v souladu s písemnou výzvou propachtovatele upravit v následujícím běžném roce své hospodaření (využívat půdoochranné technologie, střídání plodin, forma dodání organických živin atd..) a přijmout opatření požadovaná propachtovatelem v zájmu zásad obsažených v bodě 1, zejména s ohledem na protierozní opatření

5. Pachtýř se zavazuje nepoškozovat obděláváním či jiným užíváním propachtovaného pozemku zachovalé krajinné struktury (polní cesty, meze, remízy, krajinná zeleň), tj. nevyužívat k produkci pozemky ve vzdálenosti bližší jak 3 m od paty stromu či 2 m od hrany polní cesty. Dále je pachtýř povinen svou činností dále nezužovat stávající zbytky mezí a remízů, ba naopak se zavazuje zvětšit šířku meze či pruhu neobdělávaného zemědělského pozemku mezi polní cestou a vlastním zemědělským pozemkem na min. 2 m tam, kde tato vzdálenost není dodržena.

6. Pachtýř se zavazuje dodržovat řádné oseední postupy (tj. odborně – nejen ekonomicky - odůvodněné střídání plodin) a naplnit tak deklaraci trvale udržitelného hospodaření včetně zachování fyzikální, chemické a biologické hodnoty půdy.

7. Pachtýři náleží plodiny vzešlé na pozemcích z provozování jeho činnosti. Trvalé porosty na pozemcích jsou vlastnictvím propachtovatele, pachtýři náleží užitky z trvalých porostů po dobu pachtu. Pachtýř nesmí bez souhlasu propachtovatele vysazovat na pozemcích trvalé porosty nebo měnit kulturu.

8. Pachtýř se zavazuje respektovat rozhodnutí propachtovatele o obnově původní polní cesty. V případě rozhodnutí propachtovatele obnovu polní cesty realizovat, zavazuje se pachtýř uzavřít dohodu k této smlouvě, v souladu se kterou dojde ke snížení výměry předmětu zemědělského pachtu o výměru pozemku, který bude využíván jako polní cesta. Tato dohoda bude uzavřena vždy ke konci pachtovního roku, tj. k 1. říjnu příslušného roku, pokud se smluvní strany nedohodnou jinak.

9. Pachtýř se zavazuje respektovat a chránit trvalá označení hranic pozemků vyznačených v terénu. Pachtýři se zakazuje, aby svojí činností poškozoval nebo likvidoval geodetické značky, hranice přirozeného rozmezí, či krajinné prvky nalézající se na pozemcích. Při poškození těchto značek při obdělávání pozemku má pachtýř povinnost na svůj náklad obnovit i bez podnětu propachtovatele shora uvedené pozemkové značení.

10. Běžné úpravy pozemků a údržbu krajinných prvků provádí na své náklady pachtýř. Případné opravy závad na melioracích jsou považovány za běžnou opravu pozemků, pokud se obě strany nedohodnou jinak.

## **Čl. VIII. Zánik nájmu**

1. Pacht založený touto smlouvou zanikne kdykoli písemnou dohodou mezi Propachtovatelem a Pachtýřem nebo písemnou výpovědí některé ze stran z důvodů a za podmínek uvedených v této smlouvě.

Vypovědět lze pacht ve dvanáctiměsíční výpovědní době tak, aby skončil ke konci pachtovního roku, tj. do 30. září následujícího roku. Bez výpovědní doby lze vypovědět pacht pouze v případech, které stanoví tato smlouva.

2. Propachtovatel je oprávněn vypovědět pacht ve dvanáctiměsíční výpovědní době v případě, zejména pokud Pachtýř

- užívá či požívá Předmět zemědělského pachtu k jinému než ujednanému účelu dle čl. III. odst. 1. Smlouvy

- užívá či požívá Předmět zemědělského pachtu v rozporu s povinnostmi řádného hospodáře a povinnostmi stanovenými touto smlouvou.

3. Dále účastníci sjednávají, že Propachtovatel je oprávněn vypovědět pacht bez výpovědní doby v případě, pokud Pachtýř

- nezaplatil pachtovné ani na základě zaslání písemné upomínky

- propachtuje Předmět zemědělského pachtu nebo jej přenechá k užívání jinému bez předchozího písemného souhlasu Propachtovatele,

- změní-li hospodářské určení Předmětu zemědělského pachtu nebo způsob jeho užívání či požívání bez předchozího písemného souhlasu Propachtovatele.

4. Pachtýř je oprávněn vypovědět pacht bez výpovědní doby v případě, pokud Propachtovatel

- nepředá Pachtýři Předmět zemědělského pachtu ve lhůtě a současně i ve stavu sjednaném v čl. III. odst. 1. této smlouvy

- v průběhu trvání pachtu se ukáže, Předmět zemědělského pachtu není způsobilý k užívání či požívání pro účel, pro který byl Propachtovateli dle čl. III. odst. 1. smlouvy propachtován, a tento stav nelze ze strany Propachtovatele do 1 kalendářního měsíce napravit.

5. Při zániku pachtu je Pachtýř povinen Předmět zemědělského pachtu předat Propachtovateli pozemky podmítnuté a nezaseté, ne v horším stavu než je přebíral, a to na základě písemného protokolu odsouhlaseného oběma stranami. K posouzení kvalitativního stavu předávaných pozemků může propachtovatel při pochybnostech po pachtýři požadovat zpracování a předložení základního pedologického průzkumu nezávislou osobou, kterým bude doloženo nezhoršení stavu propachtovaných pozemků. Pokud je Pachtýř v tomto stavu Propachtovateli nepředá a propachtovatel písemně nepřevzme, je Propachtovatel oprávněn pozemky do tohoto stavu nechat uvést a Pachtýř je povinen uhradit Propachtovateli náklady vzniklé s uvedením pozemků do tohoto stavu.

#### **Čl. IX. Závěrečná ustanovení**

1. Práva a povinnosti v této smlouvě výslovně neupravené se řídí právem České republiky, zejména ustanoveními občanského zákoníku.

2. Tato smlouva je vypracována ve dvou stejnopisech, z nichž každý má platnost originálu. Každé smluvní straně náleží jeden stejnopis.

3. Tuto smlouvu je možno měnit pouze formou číslovaných písemných dodatků odsouhlasených oběma smluvními stranami.

4. Smluvní strany se dohodly, že pachtovní právo sjednané dle této smlouvy zapisovat do veřejného seznamu vedeného příslušným katastrem nemovitostí nebudou.

5. Vzhledem k veřejnoprávnímu charakteru města Pachtýř výslovně prohlašuje, že je s touto skutečností obeznámen a souhlasí se zpracováním svých údajů městem s ohledem na zákon č. 106/1999 Sb., o svobodném přístupu k informacím, ve znění pozdějších předpisů, a rovněž se zveřejněním smluvních podmínek obsažených v této smlouvě v rozsahu a za podmínek vyplývajících z příslušných právních předpisů, zejména zákona č. 106/1999 Sb., o svobodném přístupu k informacím, ve znění pozdějších předpisů.

Pachtýř souhlasí se shromažďováním, uchováním a zpracováním svých osobních údajů obsažených v této smlouvě městem (příp. jeho zaměstnanci), a to pouze pro účely vedení evidence a projednání v orgánech města a zveřejnění rozhodnutí těchto orgánů, uzavření smluv, apod., ve kterých jsou tyto údaje obsaženy, tj. všude tam, kde lze uvedením osobních údajů předejít záměně účastníků právního vztahu. Tento souhlas je poskytován na dobu neurčitou, nejdéle však do okamžiku, kdy pomine účel, pro který budou uvedené osobní

údaje zpracovány, s výjimkami stanovenými zvláštními zákony. Pachtýř si je zároveň vědom svých práv upravených příslušnými ustanoveními zákona č. 101/2000 Sb., o ochraně osobních údajů a o změně některých zákonů, ve znění pozdějších předpisů.

Pachtýř dále souhlasí s tím, že ze strany města bude, resp. může být, při dodržení podmínek stanovených zákonem č. 101/2000 Sb., o ochraně osobních údajů a o změně některých zákonů, ve znění pozdějších předpisů, zveřejněna tato smlouva, její část nebo dílčí informace týkající se této smlouvy a jejího plnění.

5. Propachtovatel a Pachtýř shodně prohlašují, že si tuto smlouvu před jejím podpisem přečetli, že byla uzavřena po vzájemném projednání podle jejich pravé a svobodné vůle, určitě, vážně a srozumitelně, nikoliv v tísní a za nápadně nevýhodných podmínek.

6. Uzavření této smlouvy bylo schváleno radou města Žďáru nad Sázavou na jednání konaném dne ....usnesením č.....

Ve Žďáře nad Sázavou dne

Za stranu Propachtovatele

Za stranu Pachtýře

.....

.....

## Záměr na pronájem pozemků na dobu neurčitou

## Blok č. 1 - Jamská - Novoměstská

## k. ú. Město Žďár

číslo parcely	druh pozemku	výměra v m <sup>2</sup>	výměra v ha	dobu *)	číslo LV	Podíl
9063/1	orná půda	92516	9.2516	neurčitá	1	

## Blok č. 2 - U Malého lesa

## k. ú. Město Žďár

číslo parcely	druh pozemku	výměra v m <sup>2</sup>	výměra v ha	dobu	číslo LV	Podíl
7289	ostatní plocha	226	0.0226	neurčitá	1	
7290	orná půda	889	0.0889	neurčitá	1	
7292	orná půda	46	0.0046	neurčitá	1	
7294/2	orná půda	1152	0.1152	neurčitá	1	
7295	orná půda	9569	0.9569	neurčitá	1	
7365/1	orná půda	4744	0.4744	neurčitá	1	
7365/2	orná půda	2613	0.2613	neurčitá	1	
7670	travní porost	485	0.0485	neurčitá	1	
7672/1	travní porost	11803	1.1803	neurčitá	1	
7688/1	travní porost	8504	0.8504	neurčitá	1	
		40031	4.0031			

## Blok č. 3 - Za Žďasem

## k. ú. Město Žďár

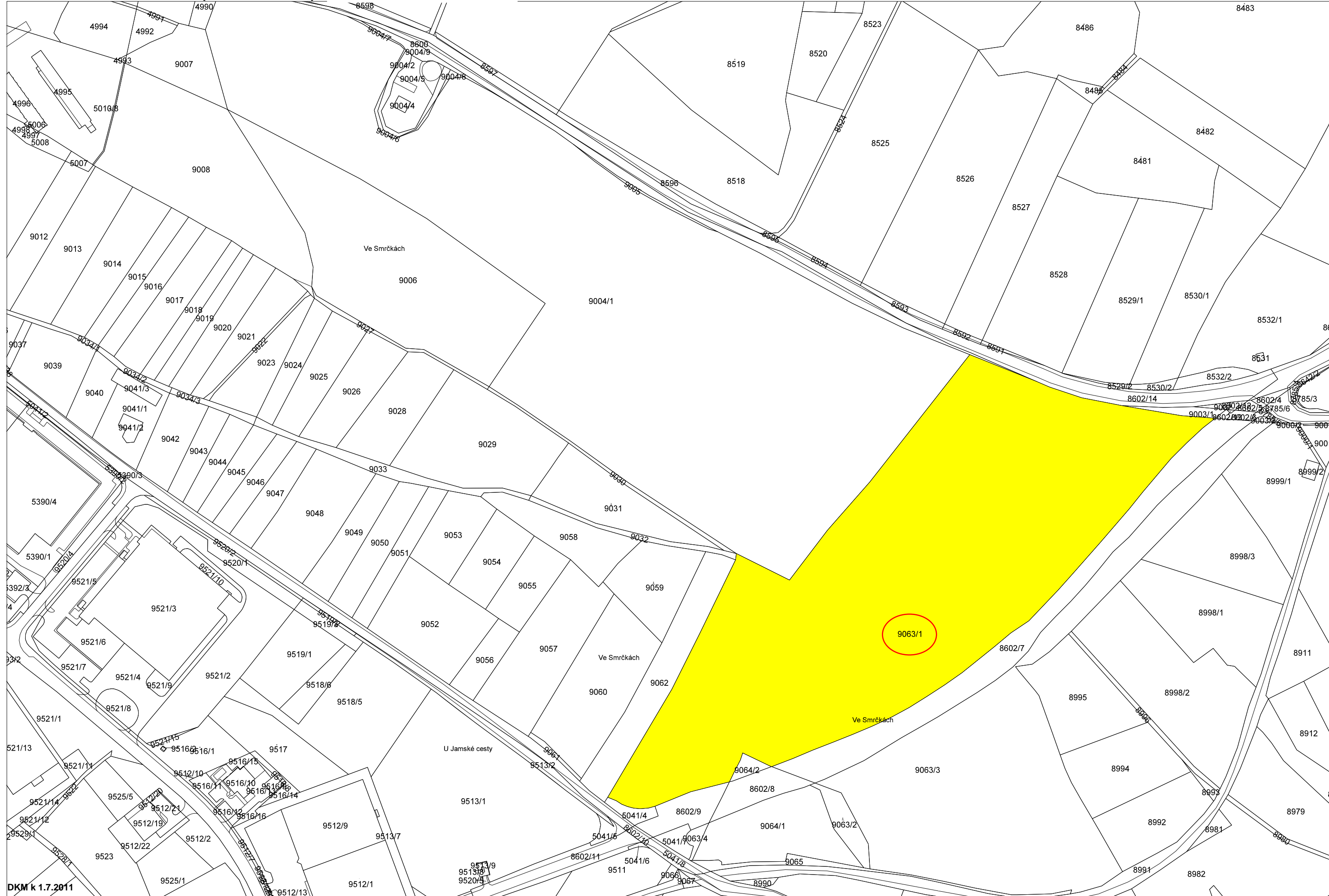
číslo parcely	druh pozemku	výměra v m <sup>2</sup>	výměra v ha	dobu	číslo LV	Podíl
7725	travní porost	23	0.0023	neurčitá	1	
7727	travní porost	13	0.0013	neurčitá	1	
7733	travní porost	546	0.0546	neurčitá	1	
7734	travní porost	283	0.0283	neurčitá	1	
7737	ostatní plocha	77	0.0077	neurčitá	1	
7738	travní porost	6	0.0006	neurčitá	1	
7740	ostatní plocha	736	0.0736	neurčitá	1	
7769	travní porost	72	0.0072	neurčitá	1	
7770	ostatní plocha	343	0.0343	neurčitá	1	
		2099	0.2099			

## Blok č. 4 - Stalingrad

## k. ú. Město Žďár

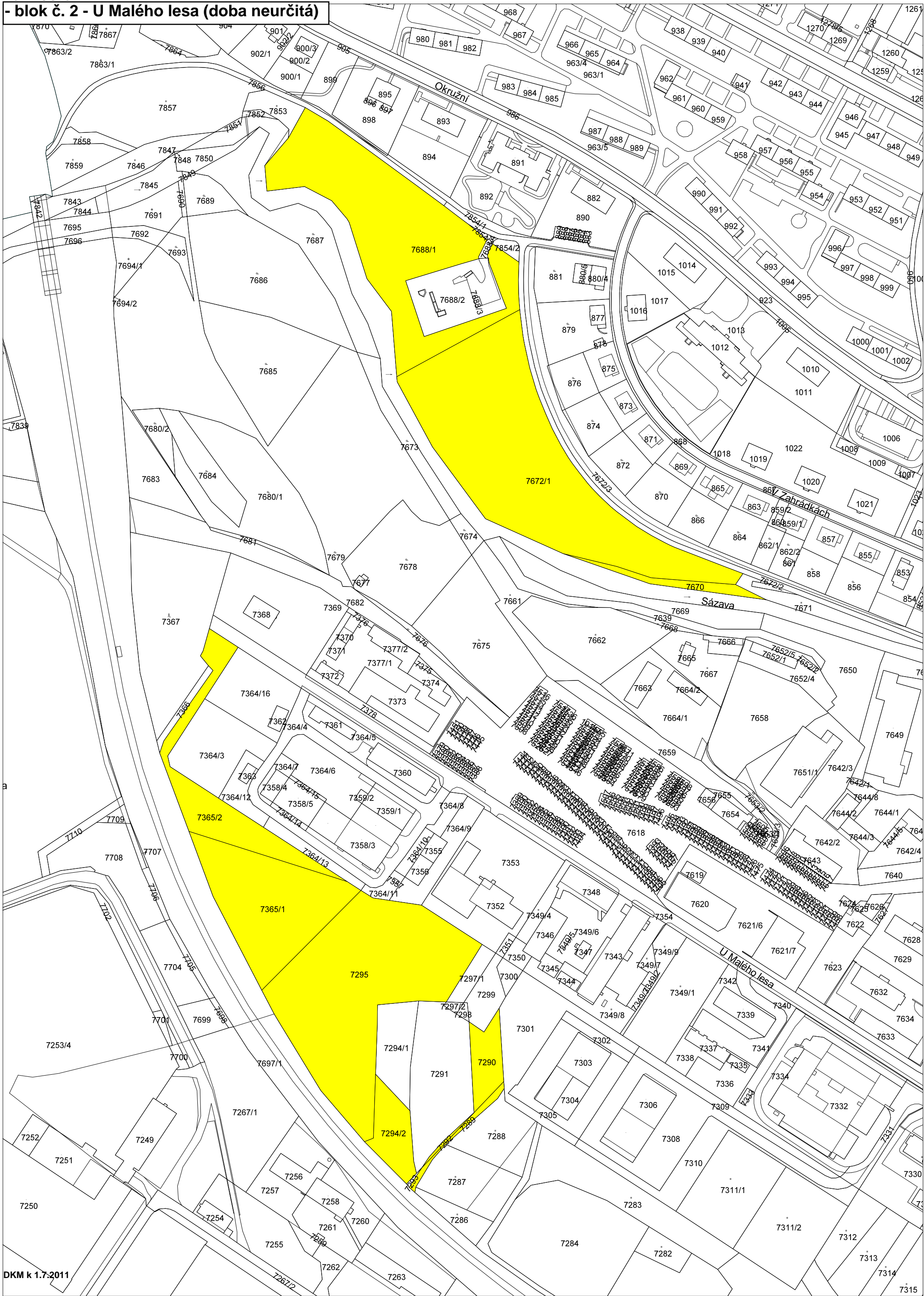
číslo parcely	druh pozemku	výměra v m <sup>2</sup>	výměra v ha	dobu	číslo LV	Podíl
7904	orná půda	16	0.0016	neurčitá	1	
7941	orná půda	312	0.0312	neurčitá	1	
7952	travní porost	404	0.0404	neurčitá	1	
7957	travní porost	132	0.0132	neurčitá	1	
7958	orná půda	740	0.074	neurčitá	1	
		1604	0.1604			

kú Město Žďár - blok č. 1 (doba neurčitá) Jamská - Novoměstská





**kú Město ZR  
- blok č. 2 - U Malého lesa (doba neurčitá)**



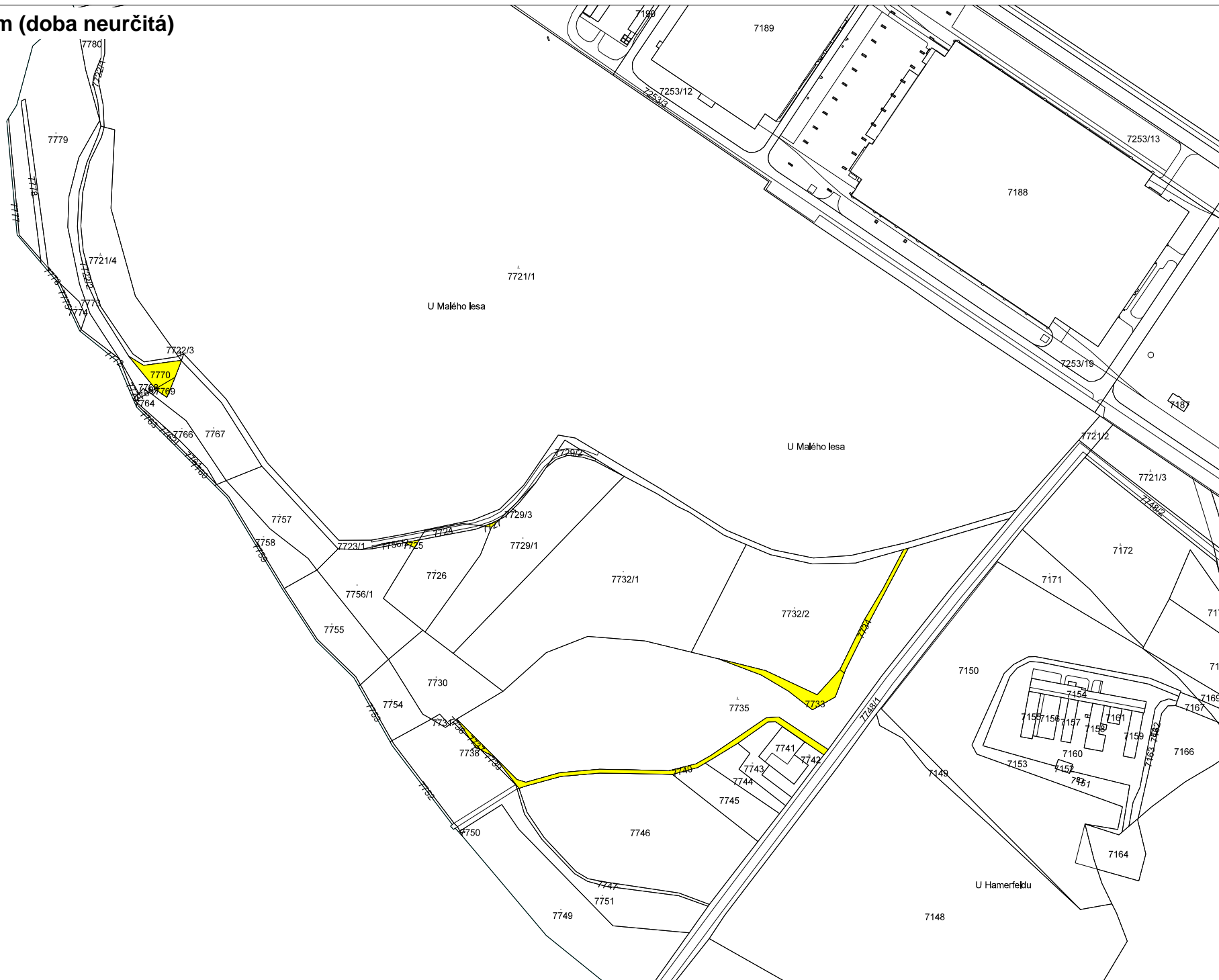
DKM k 1.7.2011

Mapa v měřítku 1:2000

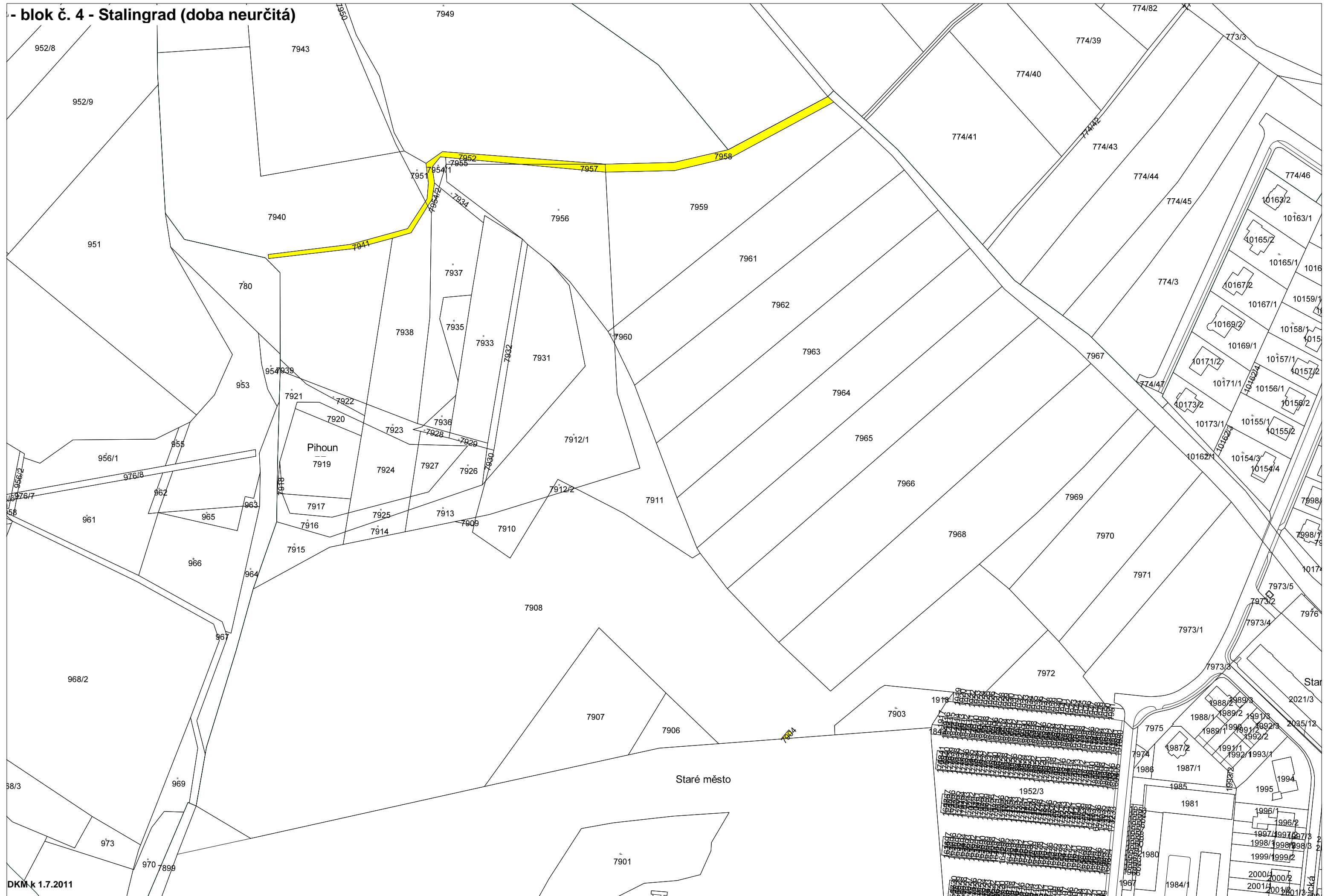


# kú Město ZR

- blok č. 3 - Za Žďasem (doba neurčitá)



kú Město ZR  
- blok č. 4 - Stalingrad (doba neurčitá)



**Blok č. 5 - Vysočany**

k. ú. Město Žďár

číslo parcely	druh pozemku	výměra v m <sup>2</sup>	výměra v ha	dobu	číslo LV	Podíl
8102	orná půda	309	0.0309	neurčitá	1	
8103	orná půda	320	0.032	neurčitá	1	
8117	orná půda	326	0.0326	neurčitá	1	
8121/1	orná půda	6149	0.6149	neurčitá	1	
8131	orná půda	2752	0.2752	neurčitá	1	
8145/1	orná půda	561	0.0561	neurčitá	1	
		10417	1.0417			

**Blok č. 6 - Mělkovice**

k. ú. Město Žďár

číslo parcely	druh pozemku	výměra v m <sup>2</sup>	výměra v ha	dobu	číslo LV	Podíl
8257	orná půda	604	0.0604	neurčitá	1	
8258	ostatní plocha	12	0.0012	neurčitá	1	
8261	orná půda	22	0.0022	neurčitá	1	
8283	orná půda	554	0.0554	neurčitá	1	
8301	ostatní plocha	290	0.029	neurčitá	1	
8306	ostatní plocha	456	0.0456	neurčitá	1	
8310	ostatní plocha	615	0.0615	neurčitá	1	
8364	orná půda	157	0.0157	neurčitá	1	
8366	orná půda	243	0.0243	neurčitá	1	
8368	orná půda	358	0.0358	neurčitá	1	
8370	orná půda	4748	0.4748	neurčitá	1	
8908	orná půda	138	0.0138	neurčitá	1	
8909	orná půda	298	0.0298	neurčitá	1	
		8495	0.8495			

**Blok č. 7 - Vodojem**

k. ú. Město Žďár

číslo parcely	druh pozemku	výměra v m <sup>2</sup>	výměra v ha	dobu	číslo LV	Podíl
8353	orná půda	292	0.0292	neurčitá	6002	1/2
8461	orná půda	3184	0.3184	neurčitá	1	
8465	ostatní plocha	1029	0.1029	neurčitá	1	
8498/2	ostatní plocha	3590	0.359	neurčitá	1	
část 8500/2	ostatní plocha	5717	0.5717	neurčitá	1	
		13812	1.3812			

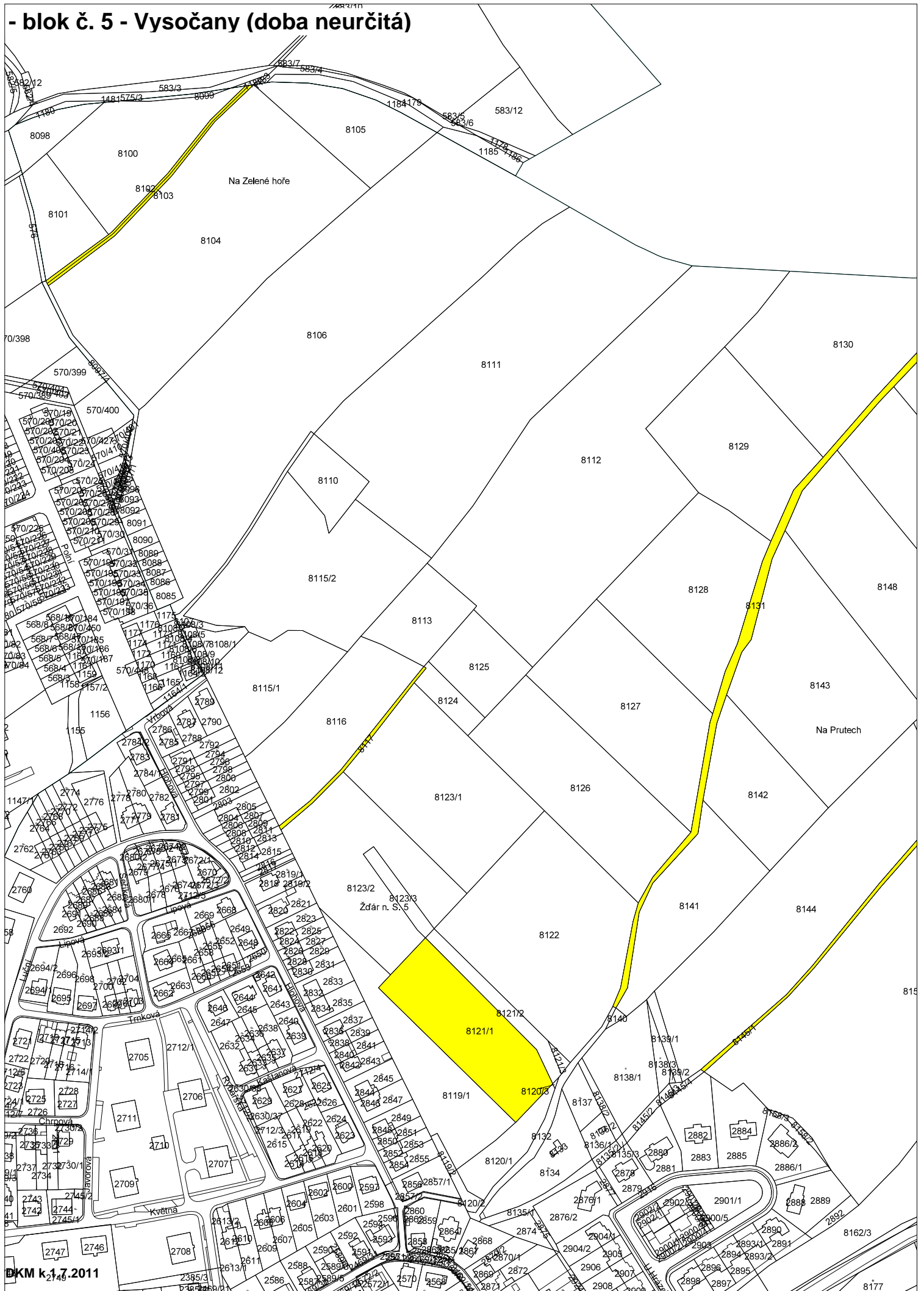
**Blok č. 8 - Brněnská - k Bartačkám**

k. ú. Město Žďár

číslo parcely	druh pozemku	výměra v m <sup>2</sup>	výměra v ha	dobu	číslo LV	Podíl
9612	orná půda	574	0.0574	neurčitá	1	
9615	orná půda	1474	0.1474	neurčitá	1	
		2048	0.2048			

# kú Město ZR

## - blok č. 5 - Vysočany (doba neurčitá)

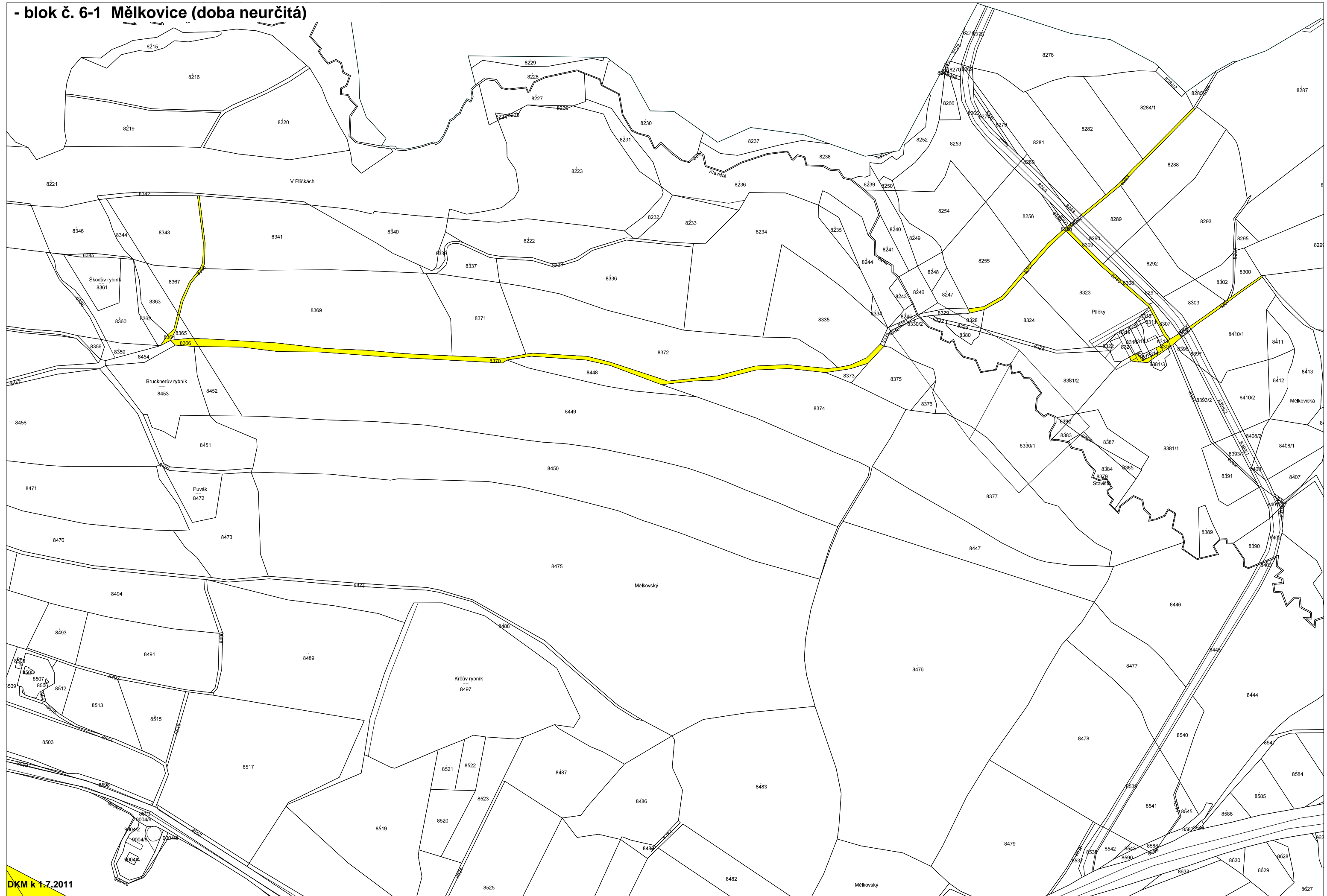


DKM k 1.7.2011

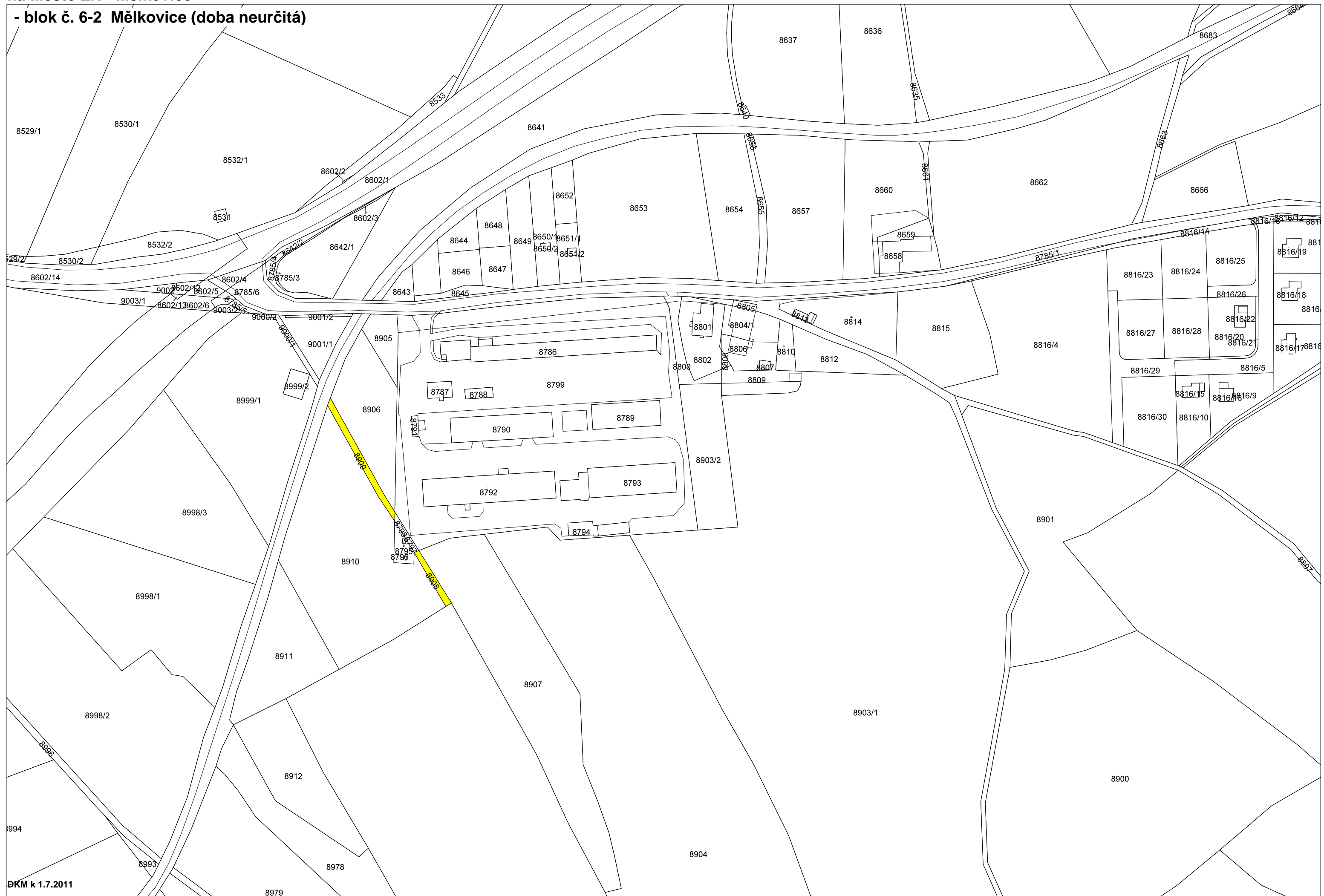
Mapa v měřítku 1:3200



kú Město ZR  
- blok č. 6-1 Mělkovice (doba neurčitá)



**kú Město ZR - Mělkovice**  
**- blok č. 6-2 Mělkovice (doba neurčitá)**



kú Město Žďár - blok č. 7 Vodojem (doba neurčitá)



DKM k 1.7.2011

Mapa v měřítku 1:2000







**Blok č. 9 - Na Zelené hoře****k. ú. Zámek Žďár**

číslo parcely	druh pozemku	výměra v m <sup>2</sup>	výměra v ha	doba	číslo LV	Podíl
583/1	orná půda	19505	1.9505	neurčitá	1	
583/7	orná půda	2	0.0002	neurčitá	1	
část 583/8	orná půda	16277	1.6277	neurčitá	1	
583/9	orná půda	211	0.0211	neurčitá	1	
583/10	orná půda	190	0.019	neurčitá	1	
1178	ostatní plocha	164	0.0164	neurčitá	1	
		36349	3.6349			

**Blok č. 10 - u čerpací stanice PH****k. ú. Zámek Žďár**

číslo parcely	druh pozemku	výměra v m <sup>2</sup>	výměra v ha	doba	číslo LV	Podíl
623/1	travní porost	3414	0.3414	neurčitá	1	
623/2	travní porost	3644	0.3644	neurčitá	1	
623/3	travní porost	5938	0.5938	neurčitá	1	
623/5	travní porost	867	0.0867	neurčitá	59	11/64
623/9	travní porost	3813	0.3813	neurčitá	1	
623/12	travní porost	2101	0.02101	neurčitá	817	1/2
630/1	ostatní plocha	996	0.0996	neurčitá	59	11/64
632/7	orná půda	412	0.0412	neurčitá	59	11/64
633	orná půda	764	0.0764	neurčitá	1	
636/2	orná půda	3712	0.3712	neurčitá	1	
637/3	travní porost	3490	0.349	neurčitá	1	
		29151	2.72601			

**Blok č. 11 - u čerpací stanice PH****k. ú. Zámek Žďár**

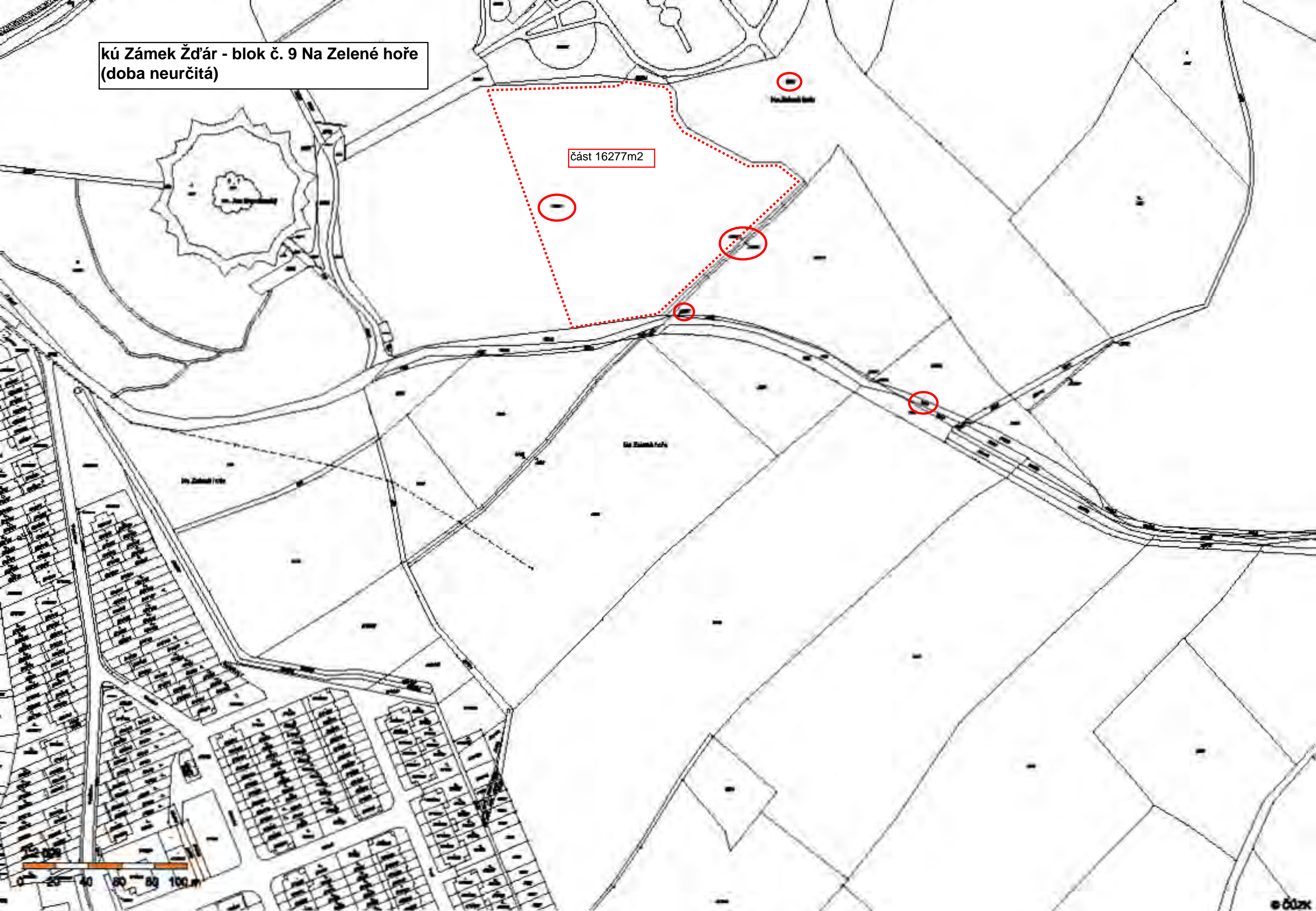
číslo parcely	druh pozemku	výměra v m <sup>2</sup>	výměra v ha	doba	číslo LV	Podíl
643	orná půda	3512	0.3512	neurčitá	1	
644/2	orná půda	1733	0.1733	neurčitá	1	
644/3	orná půda	3274	0.3274	neurčitá	1	
644/5	orná půda	1884	0.1884	neurčitá	1	
644/6	orná půda	1805	0.1805	neurčitá	1	
		12208	1.2208			

**Blok č. 12 - Za Pilskou nádrží****k. ú. Zámek Žďár**

číslo parcely	druh pozemku	výměra v m <sup>2</sup>	výměra v ha	doba	číslo LV	Podíl
815/4	orná půda	3494	0.3494	neurčitá	1	
816	ostatní plocha	1041	0.1041	neurčitá	1	
817	orná půda	984	0.0984	neurčitá	1	
část 818/4	orná půda	5000	0.5	neurčitá	1	
818/12	orná půda	5504	0.5504	neurčitá	1	
		16023	1.6023			

kú Zámek Žďár - blok č. 9 Na Zelené hoře  
(doba neurčitá)

část 16277m<sup>2</sup>



kú Zámek Žďár - blok č. 10 u čerpací stanice PH (doba neurčitá)



Mapa v měřítku 1:1500



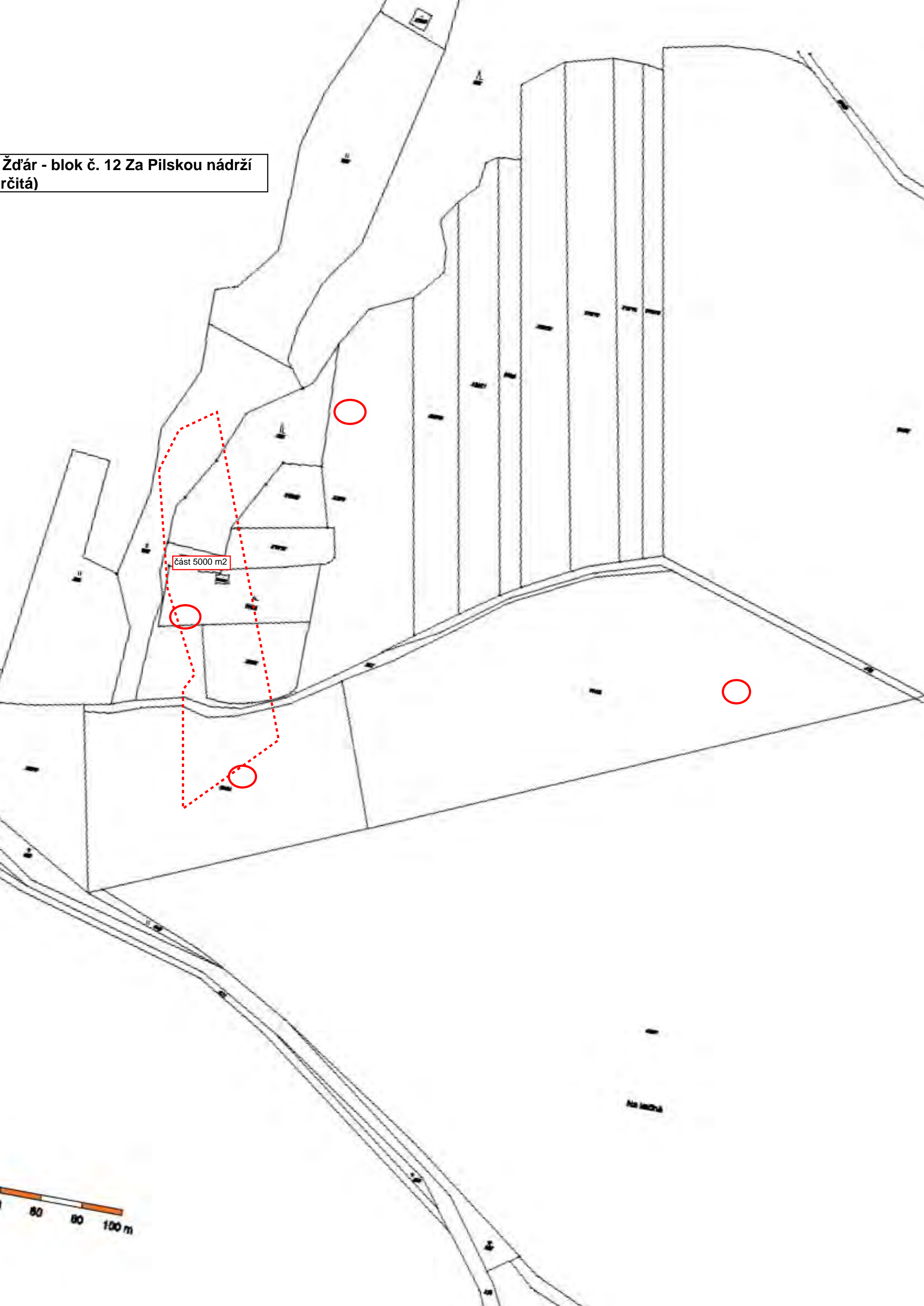
kú Zámek Žďár - blok č. 11 - u čerpací stanice PH (doba neurčitá)



DKM k 1.7.2011

Mapa v měřítku 1:2000

Žďár - blok č. 12 Za Pilskou nádrží  
(rčítá)



část 5000 m2



**Blok č. 13 - Klafar - Starý dvůr - U vodárny**

**k. ú. Zámek Žďár**

číslo parcely	druh pozemku	výměra v m2	výměra v ha	doba	číslo LV	Podíl
746/2	travní porost	31401	3.1401	neurčitá	1	
746/12	travní porost	1648	0.1648	neurčitá	1	
746/14	travní porost	689	0.0689	neurčitá	1	
746/23	travní porost	554	0.0554	neurčitá	1	
746/27	travní porost	3802	0.3802	neurčitá	808	3/4
746/29	travní porost	13	0.0013	neurčitá	1	
747	orná půda	14007	1.4007	neurčitá	1	
755/4	ostatní pl.	330	0.033	neurčitá	1	
755/5	ostatní pl.	316	0.0316	neurčitá	808	3/4
755/6	ostatní pl.	367	0.0367	neurčitá	1	
755/7	ostatní pl.	330	0.033	neurčitá	808	3/4
770/5	travní porost	28339	2.8339	neurčitá	1	
773/2	travní porost	32	0.0032	neurčitá	1	
773/3	travní porost	924	0.0924	neurčitá	1	
773/5	travní porost	929	0.0929	neurčitá	1	
č.773/6	travní porost	1548	0.1548	neurčitá	1	
774/1	orná půda	12928	1.2928	neurčitá	1	
774/7	orná půda	16891	1.6891	neurčitá	808	3/4
774/11	orná půda	8886	0.8886	neurčitá	1	
774/14	orná půda	50982	5.0982	neurčitá	1	
774/21	orná půda	23527	2.3527	neurčitá	1	
774/24	orná půda	274	0.0274	neurčitá	1	
774/29	orná půda	105.3	0.01053	neurčitá	51	1/12
774/31	orná půda	9756	0.9756	neurčitá	1	
774/32	orná půda	11364	1.1364	neurčitá	1	
774/37	orná půda	516	0.0516	neurčitá	1	
774/38	orná půda	1803	0.1803	neurčitá	1	
774/39	orná půda	3805	0.3805	neurčitá	1	
774/40	orná půda	3848	0.3848	neurčitá	1	
774/42	orná půda	517	0.0517	neurčitá	1	
774/43	orná půda	5730	0.573	neurčitá	1	
774/44	orná půda	6494	0.6494	neurčitá	1	
774/51	orná půda	232	0.0232	neurčitá	1	
774/52	orná půda	5207	0.5207	neurčitá	1	
		248094.3	24.80943			



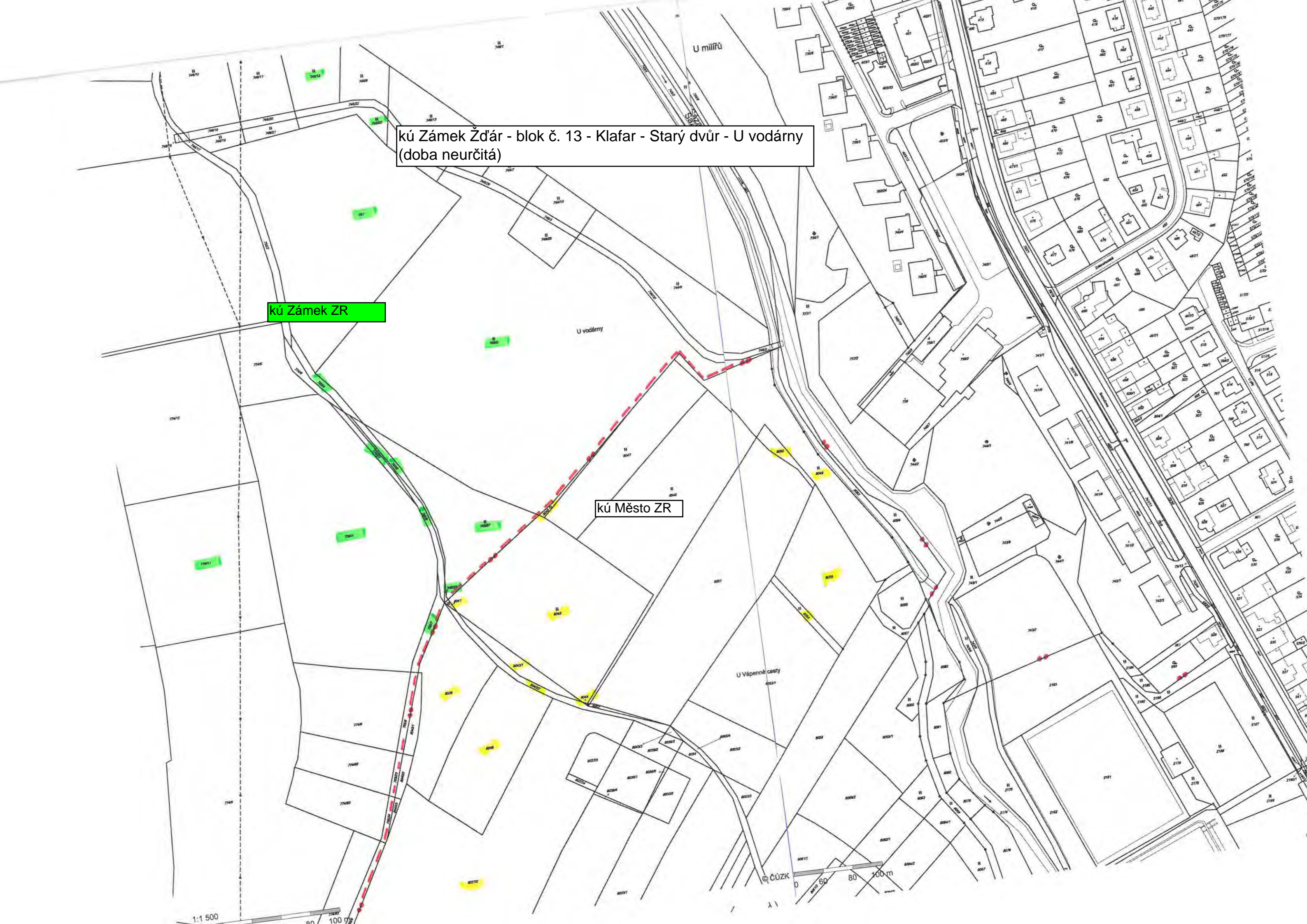
kú Zámek Žďár - blok č. 13 - Klafar - Starý dvůr - U vodárny  
(doba neurčitá)

kú Zámek ZR

kú Město ZR

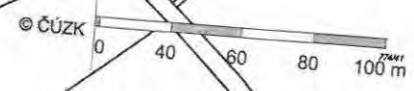
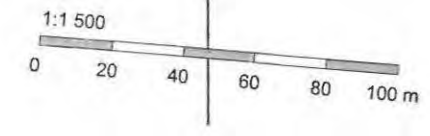
1:1 500

© ČÚZK  
0 60 80 100 m





kú Zámek ZR





**Blok č. 14 Stržanov - Světnov**

**k. ú. Stržanov**

číslo parcely	druh pozemku	výměra v m <sup>2</sup>	výměra v ha	doba	číslo LV	Podíl
290/18	orná půda	914	0.0914	neurčitá	1	
290/19	orná půda	2142	0.2142	neurčitá	1	
295/1	orná půda	13409	1.3409	neurčitá	1	
298/1	trvalý travní porost	19915	1.9915	neurčitá	1	
306/1	orná půda	18317	1.8317	neurčitá	1	
část 316	orná půda	14445	1.4445	neurčitá	1	
324/1	orná půda	143011	14.3011	neurčitá	1	
324/4	orná půda	1807	0.1807	neurčitá	1	
328	orná půda	29162	2.9162	neurčitá	1	
330/1	trvalý travní porost	27494	2.7494	neurčitá	1	
349/1	orná půda	9956	0.9956	neurčitá	1	
349/2	orná půda	223	0.0223	neurčitá	1	
349/3	orná půda	232	0.0232	neurčitá	1	
349/4	orná půda	2550	0.255	neurčitá	1	
352/1	trvalý travní porost	9614	0.9614	neurčitá	1	
408/2	orná půda	57	0.0057	neurčitá	1	
417/10	orná půda	1804	0.1804	neurčitá	1	
418/4	trvalý travní porost	133	0.0133	neurčitá	1	
část 430/3	orná půda	24427	2.4427	neurčitá	1	
část 433/1	orná půda	3267	0.3267	neurčitá	1	
437/3	trvalý travní porost	9463	0.9463	neurčitá	1	
		332342	33.2342			

**k. ú. Světnov**

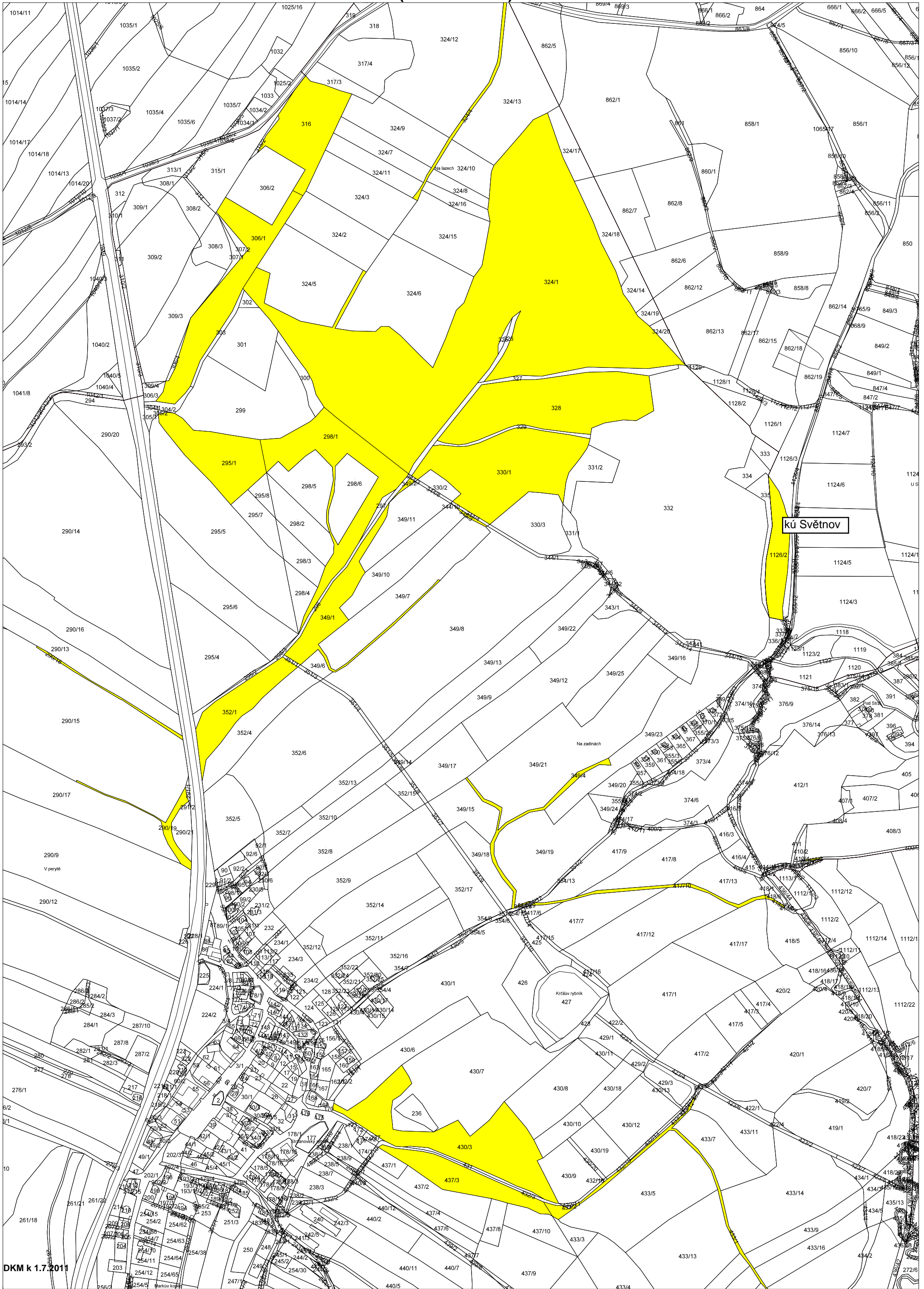
číslo parcely	druh pozemku	výměra v m <sup>2</sup>	výměra v ha	doba	číslo LV	Podíl
část 1126/2	trvalý travní porost	6038	0.6038	neurčitá	608	
		338380	33.838			

**Blok č. 15 Stržanov**

**k. ú. Stržanov**

číslo parcely	druh pozemku	výměra v m <sup>2</sup>	výměra v ha	doba	číslo LV	Podíl
254/17	orná půda	1347	0.1347	neurčitá	1	
254/26	orná půda	853	0.0853	neurčitá	1	
254/33	trvalý travní porost	246	0.0246	neurčitá	1	
254/35	trvalý travní porost	117	0.0117	neurčitá	1	
259/3	orná půda	5328	0.5328	neurčitá	1	
261/14	orná půda	16913	1.6913	neurčitá	1	
261/20	orná půda	1572	0.1572	neurčitá	1	
část 268/1	orná půda	10308	1.0308	neurčitá	1	
268/3	orná půda	40	0.004	neurčitá	1	
440/13	orná půda	1947	0.1947	neurčitá	1	
447/8	orná půda	9588	0.9588	neurčitá	1	
451/1	trvalý travní porost	32	0.0032	neurčitá	1	
458/2	orná půda	126	0.0126	neurčitá	1	
458/3	orná půda	1597	0.1597	neurčitá	1	
458/4	orná půda	625	0.0625	neurčitá	1	
458/11	orná půda	1069	0.1069	neurčitá	1	
		51708	5.1708			

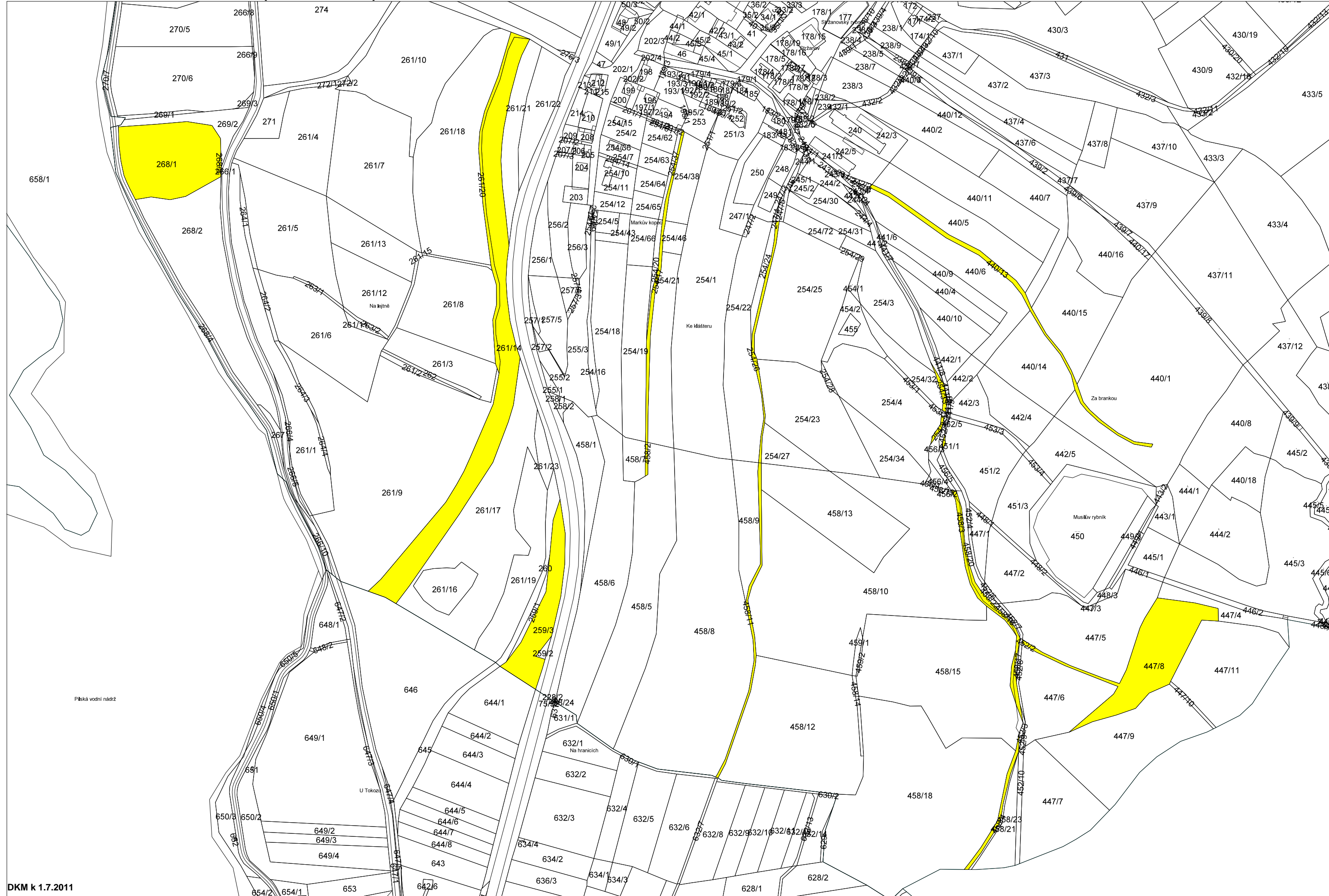
**kú Stržanov - Světnov - blok č. 14 Stržanov-Světnov (doba neurčitá)**



DKM k 1.7.2011

Mapa v měřítku 1:5500

kú Stržanov - blok č. 15 Stržanov (doba neurčitá)



**Blok č. 16 Veselíčko u ZR****k. ú. Veselíčko u Žďáru nad Sázavou**

<b>číslo parcely</b>	<b>druh pozemku</b>	<b>výměra v m2</b>	<b>výměra v ha</b>	<b>dobu</b>	<b>číslo LV</b>	<b>Podíl</b>
803/26	orná půda	861	0.0861	neurčitá	1	
830/1	trvalý travní porost	2905	0.2905	neurčitá	1	
830/4	trvalý travní porost	167	0.0167	neurčitá	1	
část 852/11	orná půda	1684	0.1684	neurčitá	1	
1054/61	orná půda	2108	0.2108	neurčitá	1	
část 1160/1	trvalý travní porost	600	0.06	neurčitá	1	
1160/9	ostatní plocha	38	0.0038	neurčitá	1	
1232/1	orná půda	3714	0.3714	neurčitá	1	
1232/49	orná půda	820	0.082	neurčitá	1	
		12897	1.2897			



**k.ú. Veselíčko**  
**- blok č. 16 Veselíčko u ZR (doba neurčitá)**

