



Městská policie Žďár nad Sázavou

MATERIÁL BEZ OSOBNÍCH ÚDAJŮ MATERIÁL PRO RADU MĚSTA č. 37

DNE: 7.3.2016

JEDNACÍ ČÍSLO: 544/2016/MP

OBSAH: Strategický plán prevence kriminality		
ANOTACE: Podstatou tohoto bodu je schválení strategického plánu prevence kriminality města, který je nedílnou součástí prevence kriminality města.		
NÁVRH USNESENÍ: Rada města po projednání schvaluje Strategický plán prevence kriminality města Žďáru nad Sázavou na období let 2016 - 2020.		
Starosta města:	Místostarosta města:	
Odbor majetkoprávní:	Odbor ST a vnitřních věcí:	Odbor finanční:
Odbor komunál. služeb + TSBM:	Odbor rozvoje a územního plánování:	Odbor stavební:
Odbor školství, kultury a sportu:	Odbor sociální:	Odbor živnostenský:
Odbor dopravy:	Odbor životního prostředí:	Odd. správy měst. lesů a ryb.:
Oddělení informatiky:	Odd. fin. kontroly a inter. auditu	Městská policie
Projektový koordinátor:	Krizové řízení:	Tajemník MěÚ:
Zpracoval: Mgr. Martin Kunc		Předkládá: Městská policie

Č.j.: 544/2016/MP

Ve Žďáře nad Sázavou dne 29.2.2016

Rada města
Žďáru nad Sázavou

Strategický plán prevence kriminality – materiál do Rady města

V rámci prevence kriminality města Žďáru nad Sázavou je nutné schválit předložený Strategický plán prevence kriminality města Žďáru nad Sázavou na období let 2016 - 2020. Jedná se o materiál, který je nedílnou součástí prevence kriminality města. Strategický plán je součástí i předkládané žádosti v projektu MV ČR Asistent prevence kriminality.

Tímto si dovoluji předložit Vám tento materiál s návrhem na schválení viz. (návrh usnesení).
Děkuji.

Mgr. Martin K u n c
vedoucí MP Žďár n.S.

Strategický plán prevence kriminality
města Žďáru nad Sázavou

na období let

2016-2020



OBSAH

Anotace pro oblast prevence kriminality	4
Historie města	4 - 5
I. Analytická část pro oblast prevence kriminality	
1. Zpráva Policie ČR o bezpečnostní situaci ve městě	5
1. 1. 1. <i>Celková kriminalita</i>	5
1. 1. 2. <i>Násilná kriminalita</i>	5
1. 1. 3. <i>Mravnostní kriminalita</i>	5
1. 1. 4. <i>Majetková kriminalita</i>	6
1. 1. 5. <i>Pachatelé</i>	6 - 7
1. 1. 6. <i>Oběti</i>	7 - 8
1. 2. Probační a mediační služba	8 - 11
1. 3. Přestupky celkový počet za město Žďár nad Sázavou	12
1. 4. Městská policie Žďár nad Sázavou	13 - 14
1. 5. OSPOD	14 - 16
1. 5.1. <i>Záškoláctví</i>	16 - 17
II. Sociálně demografická analýza	
2. 1. Územní dělení, počty obyvatelstva	18 - 21
2. 2. Nezaměstnanost	21 - 22
2. 3. Vyplacené sociální dávky	22
III. Institucionální analýza	
3. Orgány státní správy	23
3.1. Městský úřad	23
3. 1. 1. <i>Pracovní skupina místostarosty města pro řešení sociálně patologických jevů</i>	23 - 24
3. 1. 2. <i>Pracovní skupina starostky města pro řešení ZR 3</i>	24
3. 2. Výchovný ústav	25
3. 3. Pedagogicko psychologická poradna	25 - 26
3. 4. Mgr. Marie Linhartová specialista – moped, kariérová poradkyně	26
3. 5. Sociální služby města	26
3. 5. 1. <i>Denní centrum pro děti</i>	26 - 27
3. 5. 2. <i>Azylová ubytovna pro muže</i>	27
3. 5. 3. <i>Denní centrum pro děti – terénní služba</i>	28
3. 5. 4. <i>Terénní sociální pracovník</i>	28 - 29
3. 5. 5. <i>Denní centrum</i>	29
3. 5. 6. <i>Terénní služba</i>	29
3. 6. Obecně prospěšná společnost Ječmínek	29 - 30
3. 6. 1. <i>Terénní práce</i>	30
3. 7. Občanská poradna Žďár nad Sázavou	30

3. 8. Psychocentrum – manželská a rodinná poradna Kraje Vysočina, p.o.	30
3. 9. Poradna AT	31
3. 10. Active, p.o.	31
4. Nestátní neziskové a charitativní organizace	
4. 1. AL PASO VYSOČINA – terénní služba	32 - 33
4. 2. Sociálně aktivizační služba pro rodiny s dětmi	33 - 34
4. 3. Spektrum	34
4. 3. 1. Kontaktní centrum	34
4. 3. 2. Terénní program	34 - 35
4. 3. 3. Adiktologická poradna	35
4. 3. 4. Centrum primární prevence	35 - 38
4. 3. 5. Terénní programy	38 - 39
4. 4. RC Srdíčko	39
4. 5. Ponorka	39
4. 5. 1. Centrum prevence	39 - 40
4. 5. 2. Nízkoprahové zařízení pro děti a mládež	40 - 41
4. 6. Klub v 9	41
4. 7. Kopretina	41
4. 8. Kambala	41
5. Školství	41 - 42
5. 1. ZŠ Žďár nad Sázavou, Komenského 6	42 - 43
5. 2. Městská policie	43 - 46
Zhodnocení spolupráce	46
SWOT analýza rizik kriminality města Žďáru nad Sázavou	47- 48
Koncepční část pro oblast prevence kriminality	49 - 50
Příloha: přehled příspěvkových organizací, zájmových a sportovních institucí	51- 68

ANOTACE PRO OBLAST PREVENCE KRIMINALITY

Strategie koncepce prevence kriminality města Žďáru nad Sázavou na období let 2016 – 2020 (dále jen „strategie“) vychází ze statistických údajů z let 2011 – 2015, které mapují vývoj delikventního chování na území města.

Strategie vychází z priorit Strategie prevence kriminality v České republice na léta 2016 až 2020 a Koncepce prevence kriminality Kraje Vysočina na léta 2013 – 2016.

Město podporuje preventivní aktivity jak z oblasti situační, tak sociální prevence kriminality. Aby byla opatření smysluplná a účinná, je úkolem Pracovní skupiny pro řešení sociálně patologických jevů, která je vedena místostarostou města Žďáru nad Sázavou (dále jen „pracovní skupina“), stanovit cíle, priority a opatření pro dané období. Zpracovat plán prevence kriminality a přispívat vlastními silami k jeho realizaci.

Dokument je rozdělen do tří částí a to analytické, sociálně demografické a institucionální, kdy . Specifickou částí je SWOT analýza a z ní plynoucí Koncepční částí pro oblast prevence.

HISTORIE MĚSTA

V roce 1252 vznikla při cisterciáckém klášteře osada Žďár.

Již na konci 13. století byla v listině krále Václava II. zaznamenána první písemná zmínka o městečku Žďáru s trhovým právem. V roce 1607 získalo městečko za správy olomouckého biskupa, kardinála Františka z Ditrichštejna znak a dočkalo se povýšení na město.

Vedle toho v osadě Žďár prošel cisterciácký klášter několika závažnými etapami, kdy se změnili jednak majitelé, jednak prošel válečnými dobami, kdy byl klášter vydrancován, vypálen a zejména švédskými vojsky vyloupen. V 18. století, za správy opata Václava Vejmluvy, se klášteru opět vrátila její zašlá sláva a díky stavebním úpravám Jana Blažeje Santiniho Aichla se stal klášter i významným kulturním střediskem. Nejvýznamnější stavební památkou mistra se stal poutní kostel sv. Jana Nepomuckého, jež v současné době patří mezi světové kulturní a přírodní památky UNESCO. Za josefínských reforem byl klášter zrušen, přestavěn na zámek a v současné době je majetkem šlechtického rodu Kinských.

V roce 1848 se stalo město Žďár sídlem okresního soudu.

O 50 let později byl Žďár propojen železnicí (trasa Praha - Brno), která byla časem elektrifikována a později přibyla trať místního významu, která není elektrifikována a vede přes Nové Město na Moravě do Tišnova.

V roce 1949 bylo město Žďár sloučeno s obcí Zámek Žďár a přejmenováno na Žďár nad Sázavou. Stává se okresním městem a díky výstavbě průmyslového centra ŽĎAS a výstavby nového sídliště, dnes známého pod názvem Stalingrad, domovem pro mnohé přestěhovavší se obyvatelstvo do tohoto města.

Městem Žďár nad Sázavou prochází celostátně významná silniční síť. Jde o silnice první třídy č.19 a 37. Dále je síť silnic doplněna komunikací druhé třídy č. 353, která tvoří

významnou alternativu pro napojení na dálnici D1 a také umožňuje spojení s krajským městem Jihlavou.

I. ANALYTICKÁ ČÁST PRO OBLAST PREVENCE KRIMINALITY

1. ZPRÁVA POLICIE ČR O BEZPEČNOSTNÍ SITUACI VE MĚSTĚ

Pro potřebu dokumentu Strategie jsou analyzována data za správní obvod Žďár nad Sázavou, kdy se údaje o počtu obyvatel pohybují okolo 40 000. Zatím není možné získat údaje pouze za město Žďár nad Sázavou.

Na základě údajů poskytnutých Oddělením mediální komunikace a PR Krajského ředitelství Policie kraje Vysočina o kriminalitě spáchané na území města Žďáru nad Sázavou v období let 2011 až 2015 vyplývá, že se vývoj kriminality do roku 2013 v podstatě neměnil. Od roku 2014 dochází poklesu nápadu trestné činnosti a v roce 2015 byl tento pokles výrazný. Příčinou může být i skutečnost, že byli odsouzeni a do výkonu vazby vzaty osoby, které se podílely opakovaně na trestné činnosti a to zejména v oblasti majetkové kriminality

Statistické údaje se týkají násilné, mravnostní a majetkové trestné činnosti, strukturou pachatelů a přehledu o obětech trestných činů.

1. 1. 1. Celková kriminalita

Z tabulky a grafů je patrné, že nejhorším rokem z hlediska nápadu trestné činnosti byl rok 2013, kdy bylo spácháno 774 skutků. Nejnižší nápad byl v roce 2015. Celková kriminalita má sestupnou tendenci a je jednou z nejnižších v rámci republiky. Objasněnost činů stoupá a je dokonce jedna z nejlepších v republice.

1. 1. 2. Násilná kriminalita

Ve sledovaném období byly nejhorší roky 2011 a 2013. V ostatních letech byla tato kriminalita na podobné úrovni. Z hlediska závažnosti se nejvíce města dotkla událost z roku 2014, kdy došlo na místní střední škole k vraždě studenta. Z poznatků policie mají na páchaní TČ svůj podíl také mladiství a děti. Děti byly prošetřovány v souvislosti se dvěma loupežnými přepadeními v místní části ZR 3 v roce 2012. Opakovaně se projevuje nárůst trestné činnosti páchaný recidivisty. Prostředky takto získané jsou používány na nákup zejména návykových látek. Problémem zůstává domácí násilí a to zejména ve spojitosti s alkoholem a užíváním jiných návykových látek.

1. 1. 3. Mravnostní kriminalita

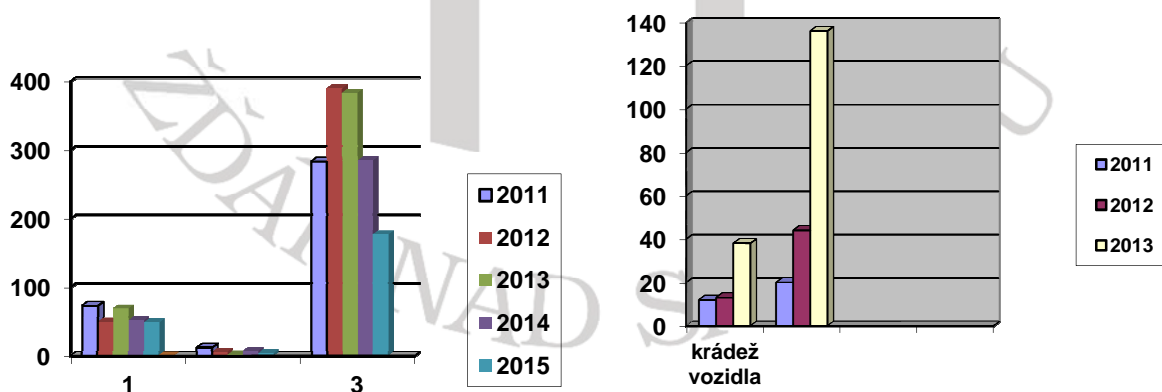
Rok 2013 byl za sledované období pěti let nejpříznivější. V roce 2014 a 2015 byly prošetřovány TČ § 187 pohlavní zneužití. Na této trestné činnosti má svůj podíl i IT. Stále se opakují stejné chyby s podceňováním osobní bezpečnosti zejména ve spojitosti s rizikovým chováním uživatelů na sociálních sítích.

1. 1. 4. Majetková kriminalita

Rok 2013 nepřinesl podstatnou změnu k lepšímu. Stoupl počet případů vloupání do vozidel a nezlepšil se ani počet odcizených vozidel, spíše naopak. Rizikovou oblastí zůstává i nadále místní část Žďáru nad Sázavou 3 (ZR3), kde žijí obyvatelé sociálně vyloučení, je zde vyloučená lokalita a dle místní znalosti zvýšený nápad trestné i přestupkové činnosti v porovnání s ostatními místními částmi. Od září roku 2013 se realizuje projekt Asistent prevence kriminality, kdy dva asistenti působí v rizikové lokalitě ZR 3. V roce 2014 a zejména 2015 došlo k výraznému snížení majetkové kriminality, kdy počet skutků klesl oproti roku 2012 na 45%.

Kriminalita (přečiny i zločiny)

Rok	Celkem	Násilná	Mravnostní	Majetek celkem	Z toho krádeží vozidel	Vloupání do vozidel
2011	579	73	12	283	12	20
2012	686	50	6	390	13	44
2013	774	69	2	383	38	136
2014	623	52	7	285	-	-
2015	479	49	4	177	-	-



Z analýz vyplývá, že nejvíce ohroženými místními částmi je ZR 1, kde je vysoká koncentrace restaurací a zábavních podniků, dále ZR 3 – se sociálně vyloučenou lokalitou a ZR 6, kde dochází k majetkové trestné činnosti spojené s krádežemi vozidel a vloupání do vozidel.

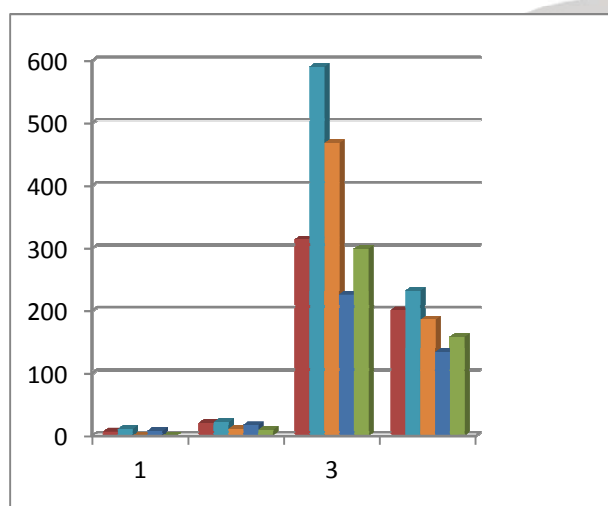
1.. 1. 5. Pachatelé

Následující údaje se týkají stíhaných a prověřovaných osob v souvislosti s trestnými činy. Z hlediska věku stíhaných osob nelze konstatovat, že se snižuje počet, neboť jsou zjištěné hodnoty velmi nevyrovnané. Z hlediska věku jsou u dětí potěšitelné roky 2013 a 2015. U

mladistvých se střídá počet velmi výrazně. Ve věkové kategorii nad 18 let tvoří výraznou skupinu pachatelů trestné činnosti recidivisté. V roce 2014 došlo ke změně. Přibýlo prvopachatelů a toto se promítlo i do roku 2015. Důvodem páchaní trestné činnosti je nezaměstnanost, zadluženost a užívání návykových látek. Rozšířená je marihuana.

Pachatelé

Rok	Věk 0-14 let	15 -17 let	18 a více let	Recidivisté	celkem
2011	7	21	314	201	342
2012	8	17	226	134	251
2013	0	10	299	158	309
2014	11	22	590	232	623
2015	0	11	468	186	479



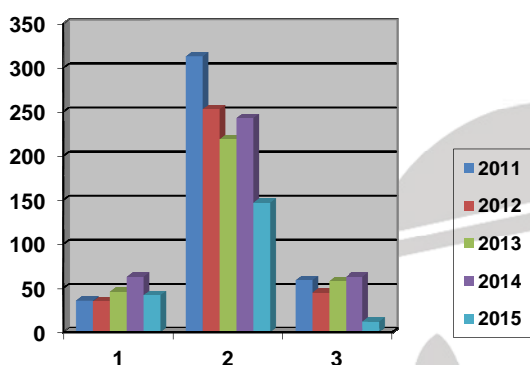
1. 1. 6. Oběti

V této sledované skupině se jako nejohroženější skupina jeví ženy. Počet obětí oznámených trestných činů se u tří sledovaných skupin od roku 2011, kdy byl zjištěn nejvyšší počet u žen, postupně snižuje. Nárůst byl zaznamenán u dětí a seniorů v roce 2014. V roce 2012 byla vybudována na ÚO Policie ČR Žďár nad Sázavou Speciální výslechová místnost. V roce 2013 zde byl již realizován výslech dětských obětí a to v prostředí, které je pro ně méně traumatizující. Protože je zároveň vybaveno monitorovací audio a videotechnikou, umožňující kvalitní záznam výslechu, dochází k naplňování cílů stanovených v projektu z roku 2012.

Ve skupině dětí se projevuje nárůst spojený s domácím násilím. U žen to nelze jednoznačně určit. Seniori jsou obětmi domácího násilí, podvodníků.

Oběti (zdroj ESSL)

Rok	Děti 0 - 18	Ženy	Os. starší 65 let	Celkem
2011	36	313	59	408
2012	35	253	45	333
2013	46	219	58	323
2014	63	243	63	369
2015	42	147	12	201



1. 2. Probační a mediační služba ČR Žďár nad Sázavou

Probační a mediační služba je součástí systému trestní justice v naší zemi. Vznikla schválením zákona č. 257/2000 Sb. Zaměřuje se na zprostředkování alternativních způsobů řešení trestné činnosti.

V oblasti *mediace* zprostředkovává PMS alternativní řešení konfliktu spojeného s projednávanou trestnou činností. Se souhlasem obou stran shromažďuje důležité informace o povaze a okolnostech tohoto sporu. Pomáhá jim hledat přijatelná řešení dané situace s cílem urovnat jejich vzájemné vztahy. Přitom zohledňuje zájmy a potřeby nejenom oběti, ale i pachatele a celé společnosti. Svou činností služba státním zástupcům a soudcům vytváří podmínky pro jejich rozhodnutí o možném alternativním postupu v trestním řízení nebo o uložení alternativního trestu.

V oblasti *probace* vytváří PMS podmínky pro ukládání alternativních trestů. Opatřuje informace o pachateli a o oběti, které jsou významné pro rozhodování státního zástupce a soudce. V průběhu výkonu trestu spojeného s probací kontroluje a současně motivuje odsouzeného, aby vedl život v souladu se zákonem a plnil povinnosti uložené mu soudem.

Přítom služba spolupracuje se státními a nestátními organizacemi, které se podílejí na výkonu alternativního trestu.

Kromě činnosti, kterou je PMS ze zákona oprávněna konat, poskytuje pobočka ve Žďáru nad Sázavou od roku 2013 pomoc obětem trestných činů. Za přispění pobočky byla v našem městě zahájena činnost Týmu pro oběti Žďár nad Sázavou, jehož regionálním koordinátorem se stal Mgr. Jan Spěváček. Od roku 2014 převzala Tým pro oběti Mgr. Lenka Požárová, regionální koordinátorka projektu "Proč zrovna já." Projekt byl ukončen v roce 2015. V práci s oběťmi dále pokračuje místní pobočka PMS.

PMS poskytuje pravidelně údaje ze svého informačního systému, aby bylo možné cíleně plánovat opatření na jednotlivá období.

2011	mladiství	nezletilí	dospělí	Celkem
Přípravné trestní řízení	21	3	83	107
Opatření dohled	-	9	-	9
Domácí vězení	1	-	13	14
Obecně prospěšné práce	12	-	53	67
Podmíněné odsouzení	5	-	1	6
Podmíněné odsouzení s dohledem	1	-	18	19
Podmíněné propuštění s dohledem	-	-	9	9
celkem	40	12	179	229
2012	mladiství	nezletilí	dospělí	Celkem
Přípravné trestní řízení	29	1	149	179
Náhrada vazby dohledem	0	0	3	3
Opatření nezletilých dohled	0	4	0	4
Domácí vězení	0	0	10	10
Obecně prospěšné práce	4	0	61	65
Podmíněné odsouzení	3	0	0	3
Podmíněné odsouzení s dohledem	2	0	16	18
Podmíněné propuštění s dohledem	1	0	8	9
celkem	39	5	247	291

2013	mladiství	nezletilí	dospělí	Celkem
Přípravné trestní řízení	26	0	135	161
Náhrada vazby dohledem	0	0	3	3
Opatření nezletilých dohled	0	1	0	1
Podmíněné upuštění od tr. opatření	1	0	0	1
Domácí vězení	0	0	7	7
Trest zákazu vstupu	0	0	1	1
Obecně prospěšné práce	4	0	80	84
Podmíněné odsouzení	7	0	5	12
Podmíněné odsouzení s dohledem	0	0	23	23
Podmíněné propuštění s dohledem	0	0	11	11
celkem	38	1	265	304
2014	Mladiství	Nezletilí	Dospělí	Celkem
Přípravné trestní řízení	25	0	120	145
Náhrada vazby dohledem	0	0	1	1
Opatření u nezletilých - dohled	0	1	0	1
Podmíněné upuštění od tr.opatření	1	0	0	1
Domácí vězení	0	0	3	3
Trest zákazu vstupu	0	0	0	0
Obecně prospěšné práce	2	0	86	88
Podmíněné odsouzení	4	0	1	5
Podmíněné odsouzení s dohledem	2	0	24	26
Podmíněné propuštění s dohledem	0	0	4	4

Celkem	34	1	239	274
---------------	-----------	----------	------------	------------

Počet nově uložených alternativních trestů se oproti roku 2011 výrazně změnil. K nárůstu v přípravném řízení došlo v roce 2012, v následujícím roce je zaznamenán mírný pokles. Potěšující je zjištění, že podíl mladistvých a nezletilých na páčání trestné činnosti má klesající tendenci. PMS provádí mediace, zprostředkovává řešení konfliktu spojeného s trestným činem a uzavření dohod o náhradě škody mezi pachatelem a poškozeným, kdy věc mnohdy skončí mimosoudně, tzv. odklonem. V roce **2014** se počet klientů snížil. Kopíruje tedy vývoj kriminality na našem území. Pozitivní vývoj vidí PMS také v tom, že se jí daří pracovat s obviněným již v přípravném řízení.

2015	Mladiství	Nezletilí	Dospělí	Celkem
Přípravné trestní řízení	22	0	111	133
Náhrada vazby dohledem	0	0	2	2
Opatření u nezletilých - dohled	0	6	0	6
Podmíněné upuštění od tr. opatření	0	0	1	1
Domácí vězení	0	0	3	3
Trest zákazu vstupu	0	0	0	0
Obecně prospěšné práce	1	0	57	58
Podmíněné odsouzení	3	0	0	3
Podmíněné odsouzení s dohledem	4	0	24	28
Podmíněné propuštění s dohledem	0	0	4	4
Celkem	30	6	202	238
Aktivní případy z předchozích let	40	16	237	293

Rok 2015 byl relativně klidnější. U sledované skupiny mladiství byl vývoj zatím srovnatelný s rokem 2014, nárůst zaznamenali u pachatelů z řad dětí.

1. 3. Přestupky celkový počet za město Žďár nad Sázavou

Do této tabulky je zahrnut počet přestupků, které byly vyřešeny blokovou pokutou nebo postoupeny správnímu orgánu města. Vychází z informačního zdroje Policie ČR oddělení analytiky ETR a analytického systému městské policie AMIS. Dále byl počet za rok 2014 a 2015 rozšířen o údaje z přestupkové komise MěÚ ve Žďáru nad Sázavou.

Přehled přestupků 2011 - 2015

§	2011	2012	2013	2014	2015
30	63	54	128	82	87
47	82	70	92	101	155
49	205	379	315	335	278
50	593	662	575	474	356

V přestupcích byl zaznamenán největší počet v oblasti majetku v roce 2012, což je i patrné z nárůstu majetkové trestné činnosti za příslušný kalendářní rok.

Přestupky dle přestupkového zákona č.200/1990 Sb. s porovnáním let 2014 -2015

druh	počet obyvatel		přestupky – abs. počet			index na 10 tis. obyv.		změna 1x-1y (index)	změna 1x-1y (%)
	k 31.12. 2015	změna proti roku 2014	rok 2014	k 31.12. 2015	změna 1x-1y	rok 2014	rok 2015		
Proti veřejnému pořádku			101	155	54	46,7	72,2	25,5	53,5
Proti občanskému soužití	21 478	-151	335	278	-57	154,9	129,4	25,5	-17
Proti majetku			474	356	-118	219,2	165,8	-53,4	-25
na úseku ochrany před alk. a jinými toxikomanie			82	87	5	37,9	40,5	+2,6	+6

Počet zjištěných přestupů za dvě období, které jsou zde porovnávány, vykazuje nárůst u veřejného pořádku a to o více než 50%. Nepatrný nárůst je u alkoholu, ostatní hodnoty vykazují pokles.

Nejvíce zatíženými částmi města vychází ze všech evidencí místní část ZR 1, dále ZR 3 a ZR 6.

1. 4. MĚSTSKÁ POLICIE ŽĎÁR NAD SÁZAVOU

Statistické výstupy Městské policie Žďár nad Sázavou se týkají zejména území města Žďáru nad Sázavou. V místních částech Mělkovice, Radonín, Stržanov a Veselíčko je porušování zákona řešeno ve velmi ojedinělých případech a hlavně v souvislosti s bezpečností v silničním provozu.

Do tohoto přehledu byly vybrány údaje o všech řešených přestupcích porovnávající období 2012 – 2015. Detailněji jsou zde zmapovány výjezdy hlídek MP na přijatá oznámení od občanů z místní části ZR 3 a to konkrétně do ulic Brodská, Komenského a Okružní v souvislosti se zjištěním stavu před zahájením projektu APK a během jeho trvání.

Řešeny jsou zde přestupky v oblasti veřejného pořádku a porušováním obecně závazných vyhlášek města.

Přehled přestupků řešených městskou policií za období let 2012 – 2015

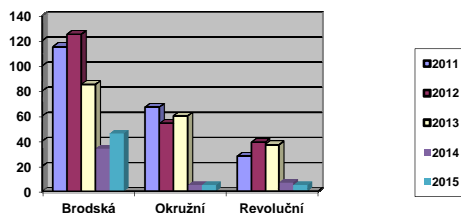
Přestupky řešené v blokovém řízení, správní delikty, oznámené spr. orgánu				
	2012	2013	2014	2015
přestupky BESIP bez rychlosti	708	484	695	480
překročení dovolené rychlosti	99	53	88	40
alkohol a jiné toxí	3	76	60	63
veřejný pořádek	46	41	57	105
občanské soužití	21	3	8	8
majetek	27	21	26	40
ostatní	59	65	99	28
celkem	963	743	1033	764

Ze statistiky vyplývá, že roste přestupková činnost v oblasti veřejného pořádku a majetku. Jde o místní části ZR 1 a ZR 3. V ZR 3 nebyl v místech mezi svobodárnami kamerový bod, proto se od srpna 2012 zvýšila dohledová činnost městské policie v místní části ZR 3, kdy kromě běžné kontrolní činnosti bylo zrealizováno 308 cílených obchůzek hlídek městské policie zaměřených na dodržování veřejného pořádku a občanského soužití v denních i nočních hodinách. V roce 2013 bylo zaznamenáno 1060 obchůzek. V roce 2014 se dohledová činnost výrazně omezila a zůstala na stejné úrovni i v roce 2015 a to 423 obchůzek ročně. Důvodem nárůstu přestupků je bezpochyby dlouhodobá nezaměstnanost sociálně slabých spoluobčanů a jejich styl života. Ke zlepšení podmínek pro život, je od srpna 2013 realizován projekt podpořený Ministerstvem vnitra ČR Asistent prevence kriminality. V roce 2014 jsme se stali součástí evropského projektu, který byl realizován do října 2015. K posouzení oprávněnosti a smysluplnosti projektu jsou sledovány výjezdy

městské policie do místní části ZR 3, kde se v minulosti řešili potíže spojené s veřejným pořádkem a občanským soužitím. Jde o ulice Brodská, Okružní a Revoluční

Výjezdy městské policie za období let 2011 - 2015 do místní části ZR 3 v souvislosti s nahlášenými událostmi

	2011	2012	2013	2014	2015
Brodská	115	125	85	34	46
Okružní	67	54	60	5	5
Revoluční	28	39	37	7	5
Celkem	210	218	182	46	56



Podrobnější informace jsou k nahlédnutí ve zprávách o činnosti městské policie, která je každoročně zpracovávána vedoucím městské policie a předkládána ke schválení Radě a Zastupitelstvu města Žďáru nad Sázavou.

1. 5. OSPOD

Pro vytvoření celkové představy o delikventním chování dětí a mladistvých na území města jsou zařazeny údaje sociálního odboru oddělení sociálně právní ochrany dětí MěÚ Žďár nad Sázavou.

Počet klientů v evidenci kurátora pro děti a mládež

rok	celkem	mladistvých	děti do 15 let
2011	279	187	92
2012	251	169	82
2013	217	144	73
2014 nový nárůst	84	54	30
2015 nový nárůst	64	38	26

Důvody, pro které jsou děti nebo mladiství v evidenci kurátora pro mládež jsou shrnuty v následujících tabulkách:

Rok 2011	celkem	děti do 15 let	z toho dívek	mladiství	z toho dívek
Trestná činnost	33	25	8	8	1
Přestupky	24	x	x	24	9
Výchovné problémy	60	18	7	42	19
Dohledy	0	0	0	0	0

Uložená výchovná opatření mladistvým	1	x	x	1	0
Opatření uložená dětem mladším 15 let	5	5	1	x	X
Rok 2012	celkem	děti do 15 let	z toho dívek	mladiství	z toho dívek
Trestná činnost	17	7	3	10	0
Přestupky	29	x	x	29	7
Výchovné problémy	35	7	2	28	13
Dohledy	0	0	0	0	0
Uložená výchovná opatření mladistvým	5	x	x	5	1
Opatření uložená dětem mladším 15 let	1	1	1	x	X
Rok 2013	celkem	děti do 15 let	z toho dívek	mladiství	z toho dívek
Trestná činnost	19	14	7	5	0
Přestupky	29	x	x	18	5
Výchovné problémy	38	9	3	29	15
Dohledy	0	0	0	0	0
Uložená výchovná opatření mladistvým	1	x	x	1	0
Opatření uložená dětem mladším 15 let	3	3	2	x	X
Rok 2014	celkem	děti do 15 let	z toho dívek	mladiství	z toho dívek
Trestná činnost	12	7	2	5	0
Přestupky	19	x	x	19	2
Výchovné problémy	49	19	4	30	18
Dohledy	3	3	2	0	0
Uložená výchovná opatření mladistvým	0	x	x	0	0
Opatření uložená dětem mladším 15 let	1	1	1	x	X
Rok 2015	celkem	děti do 15 let	z toho dívek	mladiství	z toho dívek
Trestná činnost	14	2	0	12	3
Přestupky	11	x	x	11	1
Výchovné problémy	34	21	6	13	6
Dohledy	2	0	0	2	1
Uložená výchovná opatření mladistvým	0	x	x	0	0
Opatření uložená dětem mladším 15 let	3	3	0	x	X

Data z rejstříků kurátorů pro děti a mládež zaznamenávají počty osob projednávaných pro protiprávní jednání nebo výchovné problémy přičemž každá projednávaná osoba je započtena pouze jednou, přestože mohla být projednávána kurátorem opakovaně, a to i v jednotlivých oblastech, které jsou v tabulce uvedeny.

V oblasti přestupkové činnosti mladistvých jsou projednávány zejména přestupky proti majetku a přestupky proti občanskému soužití. V oblasti trestního jednání se mladiství dopouštějí převážně trestné činnosti majetkového charakteru. Mnohdy se jedná o jednotlivce, kteří páchají provinění opakovaně, často na útěcích z výchovných zařízení. Děti mladší 15 let páchají činy jinak trestné majetkového charakteru, v menší míře oproti mladistvým se jedná o děti, které činy páchají opakovaně. V oblasti výchovných problémů je často řešeno záškoláctví, užívání návykových látek, výchovné problémy ve škole a úteky dětí z domu.

Rok 2014 a 2015 byl z hlediska kurátorů pro mládež klidnější. U 5 dětí a 5 mladistvých došlo k projednání skutků a bylo upuštěno od potrestání u všech. Jeden dvanáctiletý chlapec, závislý na kouření pravidelně navštěvuje Adiktologickou ambulanci, která byla otevřena v roce 2014 pod Spektrem.

Pro práci s dětmi a mladistvými chybí dlouhodobý probační program a Tým pro mládež.

1. 5. 1. Záškoláctví

Ve školním roce 2010 – 2011 probíhal na území města rozsáhlý výzkum v oblasti záškoláctví u studentů SŠ. Studenti odpovídali prostřednictvím anonymního dotazníku na pěti středních školách a třech učilištích. Z celkového počtu 1 377 respondentů 854 uvedlo, že má zkušenost se záškoláctvím, což je 62%, tedy nadpoloviční většina. Dále bylo zjištěno, že jednorázovou zkušenost má 305 studentů, 111 jich uvedlo, že chodí za školu pravidelně. Asi 5 absencí za školní docházku uvedlo 438 studentů. Převážná většina studentů (501 z 854) přiznala, že se v roli záškoláka ocitla až v souvislosti se studiem na střední škole. Tuto studii iniciovala městská policie, která zaznamenávala v roce 2009 a na začátku roku 2010 zvýšený počet mladistvých v době vyučování po městě a v restauračních zařízeních. Tímto problémem se začala zabývat podskupina záškoláctví viz. níže v institucionální analýze.

U dětí, které mají povinnou školní docházku je tento rizikový faktor pod kontrolou. Funguje spolupráce mezi OSPODem a výchovnými poradci na školách. Také máme nastaven další kontrolní mechanismus a to zejména v místní části ZR 3 se ZŠ Komenského 6, kde si tuto záležitost hlídají APK.

Přetrvává neúčast studentů na vyučování a jejich pohyb po městě. Ze strany veřejnosti je toto negativně vnímáno, proto podskupina pro záškoláctví spolupracovala s řediteli středních škol a na tuto skutečnost je upozornila. Byla připravena i doporučení, jak situaci řešit a zasláno na všechny školy v ORP Žďár nad Sázavou. Pokud budou rodiče svým dětem vše omlouvat, je řešení velice obtížné.



II. Sociálně demografická analýza

2. 1. Územní dělení, počty obyvatelstva

Město Žďár nad Sázavou je rozděleno na 7 územních částí a dále pod jeho správu náleží obce Mělkovice, Radonín, Stržanov a Veselíčko. Na území města bylo k 31.12. 2015 k trvalému pobytu přihlášeno 21 478 obyvatel. Do územně správního obvodu města Žďáru nad Sázavou patří 47 obcí.

Od roku 2014 je v místní části ZR 3 sociálně vyloučená lokalita. Jde o 7 bytových domů (svobodáren) na ulici Brodská, Revoluční, které jsou v majetku města. Popis níže.

Analytická data, která jsou podkladem pro Strategii rozvoje města Žďáru nad Sázavou na období let 2016 – 2028, jsou přejata od společnosti PROCES – Centrum pro rozvoj obcí a regionů, s.r.o.

Z dat v tabulce 1 mimo jiné vyplývá, že zde máme velké procento občanů ve věku 15 - 29 pouze se základním vzděláním, což se nám potvrzuje zejména v místní části ZR 3.

Tabulka 1: Struktura respondentů dle pohlaví, věku a vzdělání

Stupeň vzdělání	Pohlaví (v %)		Věk (v %)			
	Muž	Žena	15 - 29	30 - 49	50 - 64	65+
Bez vzdělání nebo základní vzdělání	4,0	7,8	12,6	1,3	2,4	10,7
Střední bez maturity	25,6	25,6	8,9	18,4	33,1	44,9
Střední s maturitou	39,1	45,5	48,0	45,9	41,0	33,0
Vyšší odborné vzdělání	3,3	4,1	3,8	5,8	1,6	2,8
Vysokoškolské vzdělání	28,0	17,0	26,6	28,7	21,8	8,7

Pozn. Barevná škála porovnáva hodnoty ve sloupcích - barevný odstín představuje hodnotu v buňce (tmavě modrá = nejnižší hodnota, tmavě červená = nejvyšší hodnota)

Tabulka 2 z roku 2015, 2014 a 2013 potvrzuje nejvyšší počet obyvatel v místní části ZR 3.

Tabulka 2: Základní charakteristika částí města Žďár nad Sázavou

Městská část	Výměra (ha)		Počet obyvatel městské části		Hustota zalidnění (os./km ²)
	Absolutně	Relativně (%)	Absolutně	Relativně (%)	
Žďár nad Sázavou 1	1 131	30,5	4 485	20,8	396,55
Žďár nad Sázavou 2	1 005	27,1	2 356	10,9	234,43
Žďár nad Sázavou 3	144	3,9	4 823	22,4	3 349,31
Žďár nad Sázavou 4	34	0,9	2 697	12,5	7 932,35
Žďár nad Sázavou 5	116	3,1	1 793	8,3	1 545,69
Žďár nad Sázavou 6	34	0,9	3 221	15,0	9 473,53

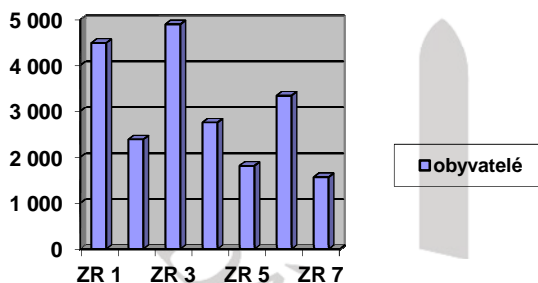
Městská část	Výměra (ha)		Počet obyvatel městské části		Hustota zalidnění (os./km ²)
	Absolutně	Relativně (%)	Absolutně	Relativně (%)	
Žďár nad Sázavou 7	81	2,2	1 547	7,2	1 909,88
Mělkovice	357	9,6	105	0,5	29,41
Radonín	92	2,5	68	0,3	73,91
Stržanov	413	11,1	247	1,2	59,81
Veselíčko	301	8,1	188	0,9	62,46
CELKEM MĚSTO	3 708	100	21 530	100	580,95

Zdroj dat: Městský úřad Žďár nad Sázavou, 2015

Pozn.: Barevná škála porovnává hodnoty ve sloupci - barevný odstín představuje hodnotu v buňce (tmavě modrá = nejnižší hodnota, tmavě červená = nejvyšší hodnota)

Struktura místních částí dle počtu obyvatelstva (2014)

místní část	ZR 1	ZR 2	ZR 3	ZR 4	ZR 5	ZR 6	ZR 7
počet ob.	4 485	2 385	4 891	2 753	1 809	3 338	1 562



Věk	Občané s platným trvalým pobytem v roce 2013		
	celkem	muži	ženy
0-14	2 951	1 486	1 465
15-65	15 057	7 543	7 514
66 a	3 741	1 539	2 202
celkem	21 749	10 568	11 181

část	Občané s platným trvalým pobytem 2013											
	celkem			0-14			15-65			66 a více		
	celkem	muži	ženy	celkem	muži	ženy	celkem	muži	ženy	celkem	muži	ženy
ZR 1	4 464	2 280	2 184	529	258	271	3 094	1 677	1 417	841	345	496
ZR 3	4 850	2 286	2 564	746	397	349	2 838	1 380	1 458	1 266	183	757

Z údajů je patrné, že v místní části ZR 3 žije nejvíce dětí a dále seniorů. Občanů v produktivním věku naopak v ZR 1.

Srovnání počtu hlášených obyvatel k trvalému pobytu v nejlidnatějších ulicích a zároveň v nejrizikovějších

ulice	Brodská	Haškova	Libušínská	Okružní	Palachova	Revoluční	Žižkova
místní č.	ZR 3	ZR 6	ZR 1	ZR 3	ZR 6	ZR 3	ZR 3
počet	1 487	1 071	1 271	1 464	1 420	878	880

Z tabulky vyplývá, že místní část ZR 3 má největší kumulaci obyvatelstva na svém území.

Popis lokality

Město Žďár nad Sázavou vlastní v této místní části ZR 3 na ulici Brodská, Revoluční 7 obytných domů, kde je 243 bytů s výměrou 32 m².

Díky dlouhodobé spolupráci mezi odborem majetkoprávním a nájemníky bytů, jejichž majitelem je město Žďár nad Sázavou víme, že zaměstnatelnost právě těchto nájemníků je velmi malá. Důvodem je nedostatečná úroveň vzdělání. Tento odbor se také potýká s platební neschopností některých nájemníků. I když vychází nájemcům maximálně vstříc nabídkou splátkových kalendářů, hrozí některým rodinám vystěhování.

V souladu se Strategii prevence kriminality v ČR jsou do cílové skupiny zahrnuti děti a mladí dospělí, dále rodiny s rizikem výskytu kriminálního chování. Vzhledem ke stárnutí populace se profiluje početná skupina seniorů, na kterou se preventivní programy budou muset zaměřit.

V této souvislosti je potřeba zmínit, že se zde nachází i další problémová lokalita a to Azylový dům pro muže, jehož kapacita činí 24 lůžek. Proto bylo v první polovině roku 2011 Sociálními službami města vypsáno výběrové řízení na obsazení pozice terénního sociálního pracovníka, který začal pracovat v této lokalitě 1. 6. 2011 a následně i pomocného terénního pracovníka. Tato služba se postupně rozšiřuje. V roce 2012 se jí podařilo ještě rozšířit. Na rok 2013 je opět podán projekt k udržení a posílení sociálních služeb v této oblasti. Díky

tomuto projektu může město zaměstnat pomocnou terénní pracovníci z řad sociálně vyloučených občanů. Projekt se v roce 2013 podařilo udržet za velkého přispění města Žďáru nad Sázavou, neboť peníze na projekt byly značně pokráceny. V roce 2014 došlo ke zkrácení pracovního poměru pomocné terénní pracovníce, druhý úvazek zůstal zachován. Stejný stav byl i v roce 2015.

2. 2. Nezaměstnanost (pro město Žďár nad Sázavou)

Údaje jsou získány z informačního systému krajské pobočky ÚP Jihlava

Datum k 31. 12.	Počet obyvatel celkem	Počet nezaměstnaných	Index na 10 000 obyvatel	Z toho do 18 let nezam.
2010	22 369	1 086	485	3
2011	22 152	988	446	6
2012	21 997	852	387	8
2013	21 882	1200	548	x
2014	21 629	938	434	9
2015	21 478	739	344	16

Míra nezaměstnanosti dosáhla v roce 2010 8,7% a volných pracovních míst bylo ke konci roku 67. Z toho vychází poměr 1 pracovní místo na 16,2 nezaměstnaných. V roce 2011 míra nezaměstnanosti klesla na 8%, volných pracovních míst bylo 51. Poměr 1:19,4. Z analýzy těchto údajů došlo k nepatrnému poklesu nezaměstnanosti, bohužel ubylo i volných pracovních míst a to takovým způsobem, že je pro registrované obtížnější najít práci, vzhledem ke zvýšení poměru na 1 pracovní místo o 3 uchazeče. V roce 2012 se nezaměstnanost ke konci roku oproti bývalému okresu zlepšila. Její hodnota je 7,5 %. Přibývá však nepatrně mladistvých, kteří nemohou dlouhodobě najít práci.

Míra nezaměstnanosti v prosinci 2013 činí 8,4%. V celorepublikovém srovnání je správní obvod Žďár nad Sázavou na 37 místě. Z hlediska umístění uchazečů na jedno volné pracovní místo (VPM) jsme s počtem 19,7 uchazeče na 1 VPM na 25 místě.

V roce 2014 byla míra nezaměstnanosti na území ORP Žďár nad Sázavou 7,6%. Ve městě Žďáru nad Sázavou činila míra nezaměstnanosti 6,2%, což je oproti roku 2013 výrazné zlepšení.

Na konci roku 2015 byla míra nezaměstnanosti v ORP Žďár nad Sázavou 6,3% ve Žďáře n/S přímo 5,1%.

Z Úřadu práce pobočka Žďár nad Sázavou byla také poskytnuta informace, že nejvíce nezaměstnaných evidují z řad občanů žijících trvale na území ZR 3. Tito občané jsou na úřadu práce dlouhodobě a nemají velkou šanci na zařazení do trvalého pracovního procesu.

Důvodem je chybějící vzdělání a neexistující pracovní návyky. Dále se začíná zvyšovat počet nezaměstnaných z řad mladistvých a prodlužuje se jejich doba setrvávání v evidenci i po dosažení plnoletosti.

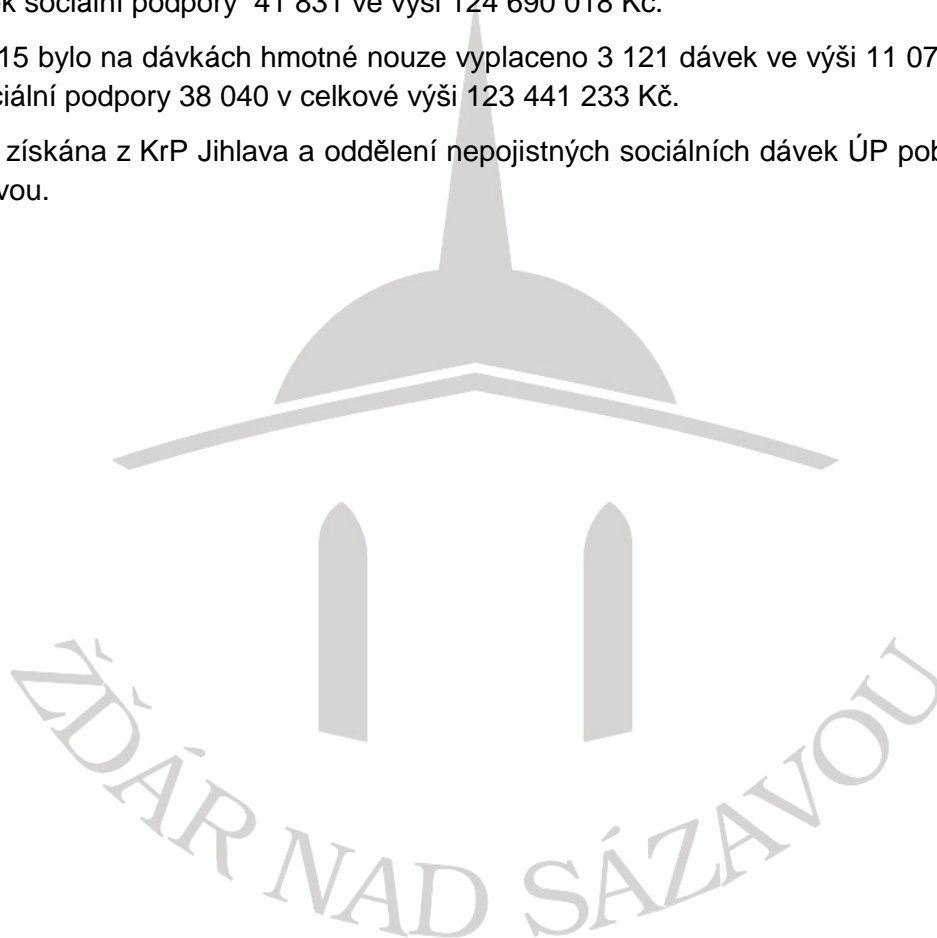
2. 3. Vyplacené sociální dávky dle působnosti ÚP pro Žďár nad Sázavou

Výše vyplacených dávek je uvedena za období let 2012 až 2015, kdy výplaty dávek převzaly Úřady práce. V roce 2012 byla vyplacena celková částka 7 534 000 Kč, v roce 2013 to bylo již 19 527 000 Kč.

Za rok 2014 bylo vyplaceno celkem 2 801 dávek hmotné nouze v celkové výši 10 014 640 Kč a dávek sociální podpory 41 831 ve výši 124 690 018 Kč.

Za rok 2015 bylo na dávkách hmotné nouze vyplaceno 3 121 dávek ve výši 11 078 648 Kč a dávek sociální podpory 38 040 v celkové výši 123 441 233 Kč.

Data jsou získána z KrP Jihlava a oddělení nepojistných sociálních dávek ÚP pobočka Žďár nad Sázavou.



III. Institucionální analýza

3. Orgány státní správy

3. 1. Městský úřad

Na sociálním odboru Městského úřadu ve Žďáru nad Sázavou pracuje aktuálně devět pracovníků, z toho pět pracovníků orgánu sociálně právní ochrany dětí (OSPOD), tři sociální pracovníci a vedoucí odboru. Činnost OSPOD zajišťují dvě kurátorky pro děti a mládež, pracovnice pro náhradní rodinnou péči a dvě pracovnice péče o dítě.

V roce 2011 proběhl ve spolupráci OSPOD a PMS, středisko Žďár nad Sázavou program sociálního výcviku, který nebyl probačním výcvikem, pro mladistvé ve věku od 15 do 18let, kteří byli v evidenci kurátora pro mládež nebo probační a mediační služby. Projekt byl financován z dotačního programu prevence kriminality Kraje Vysočina na rok 2011. Program byl všemi stranami vyhodnocen jako úspěšný, vzešla z něj mimo jiné také potřeba individuální nebo skupinové práce s rodiči mladistvých, kteří byli do programu zařazeni. V rámci kontinuity práce s problémovou mládeží bylo zájmem v programu tohoto nebo obdobného typu pokračovat, proto v roce 2012 proběhl ve Žďáru nad Sázavou probační program „Právo pro každý den“, který byl financován o.s. ICOS Český Krumlov. Program absolvovalo úspěšně devět mladistvých, kteří byli v evidenci PMS nebo kurátora pro děti a mládež. Všemi byl hodnocen jako zdařilý. V roce 2013 nebude ICOS Český Krumlov probační výcvik ve Žďáru nad Sázavou financovat. Problematika práce s rizikovou mládeží je stále aktuální, proto se jeví jako důležité mít možnost intenzivního výchovného působení na rizikové mladistvé, a to formou sociálního výcviku.

Sociální odbor je koordinátorem Pracovní skupiny místostarosty města pro řešení sociálně patologických jevů. Tato skupina měla 2 podskupiny - pro řešení závislostí a záškoláctví.

3. 1. 1. Pracovní skupina místostarosty města pro řešení sociálně patologických jevů

Svoji činnost zahájila v roce 2005 jako skupina starosty, od nového volebního období v roce 2010 byla tato svěřena do kompetence 2.místostarosty města Bc. Ladislavu Bártovi. Po komunálních volbách v roce 2014 zůstala Pracovní skupina v kompetenci nyní pouze 1 místostarosty a to Ing. Josefa Klementa. Zabývá se řešením sociálně patologických jevů komplexně. Vzhledem k narůstajícím problémům v oblasti zneužívání návykových látek a zjištěnému záškoláctví, byly tyto vyčleněny a vznikly dvě podskupiny, jejichž činnost je popsána níže. Pro rok 2012 – 2013 bude skupina shromažďovat podklady pro nový Komunitní plán, Ten byl v roce 2014 vypracován a jeho platnost je do roku 2016. Dále skupina řešit otázky azylového a sociálního bydlení, k němuž nové poznatky přednesli jednak zástupci Sociálních služeb, o.p.s Ječmínek a vedoucí sociálního odboru. Otázka byla zapracována do nového komunitního plánu. Zabývá se také předlužeností občanů, podporovou práce s nezletilými a mladistvými zkvalitňováním práce pomocného terénního pracovníka v sociálně vyloučené lokalitě. Dalším úkolem bude sledovat a zjišťovat, do jaké míry byla účinná navržená opatření a to sledováním poklesu či nárůstu trestné, přestupkové činnosti a činů jinak trestných prostřednictvím analýz PČR a městské policie, dotazníkovým

šetřením zjišťujícím spokojenost s technickým, stavebním nebo terénním řešením problému v dané lokalitě, s poskytnutou službou klientům, zhodnocením klientů odborníky, kteří službu poskytovali a to, zda došlo k nějakému posunu u klienta např. začal sám řešit svoji finanční situaci, má zájem najít si práci. V roce 2013 byla připomínkována vyhláška zakazující požívání alkohol. nápojů na veřej. prostranstvích a 2014 dávala podněty k připravované vyhlášce o zákazu výherních automatů na území města.

Pracovní skupina **pro řešení závislostí** zpracovala na základě Metodického doporučení MŠMT k primární prevenci rizikového chování u dětí žáků a studentů stručné postupy školy kdy, koho a v jakém případě vyrozumět při podezření, že žák je ve školním prostředí pod vlivem návykových látek, v případě konzumace nebo distribuce návykových látek ve škole, nálezů návykových látek ve škole, nebo při podezření, že žák zneužívá návykové látky v mimoškolním prostředí. Úkolem pro další období je zpracování protidrogové koncepce města. Tato koncepce by měla mít širší záběr, např. trávení volného času, spolupráci subjektů, odstraňování rizikového chování.

Podskupina **pro záškoláctví** pracuje od roku 2010. Vznikla na základě opakujících se zjištění městské policie o pohybu dětí a mládeže v době školního vyučování po městě a zvýšené návštěvnosti mládeže restauračních zařízení na území města v dopoledních hodinách. Aby bylo možné získat ucelený přehled o tomto nežádoucím chování dětí a zejména mladistvých, nízkoprahové zařízení Ponorka provedlo terénní výzkum, jehož část závěrů je uvedena v bezpečnostní analýze. S dílčími výsledky šetření byly seznámeny všechny střední školy, s konkrétními výstupy poté adresně ředitelé, výchovní poradci, metodici prevence na školách.

Jako úkol, si podskupina stanovila: přizvat do podskupiny zástupce středních škol, prohloubit spolupráci se školami při řešení této problematiky. Činnost obou podskupin ukončena 2014.

Tento odbor koordinuje také činnost pracovní skupiny starostky města k řešení problematiky ZR3. Skupina pracuje od roku 2011 a řeší problémy spojené se sociálně vyloučenou lokalitou v ZR3, jak je již popsáno v bezpečnostní analýze.

3. 1. 2. Pracovní skupina starostky města pro řešení ZR 3

V lokalitě ZR 3 žije velké množství osob Romské populace a často zde docházelo ke konfliktům s ostatními obyvateli. Docházelo zde ke značnému poškozování bytového fondu i veřejného prostranství. K hledání řešení této situace byla zřízena právě tato pracovní skupina, která intenzivně spolupracuje s pracovní skupinou místostarosty města pro řešení sociálně – patologických jevů.

V pracovní skupině byl dán impulz ke zřízení terénního sociálního programu, vznikl domovní výbor v jednom z nejproblematictějších domů. Domovní výbor poměrně pravidelně spolupracuje s městem a společně také jednal se zástupci zprivatizovaných domů dané lokality. Provedla se také dohodnutá opatření v dané lokalitě (revitalizace pískoviště, rekonstrukce nejzanedbanějšího obytného domu, úprava zeleně, obyvatelé se sami podílí na úklidu okolí domů apod.). Zvýšila se zde i dohledová činnost městské policie. Činnost ukončena v roce 2014.

3. 2. Výchovný ústav

Výchovný ústav ZŠ a SŠ Velké Meziříčí, K Rakůvkám 1 – odloučené pracoviště ve Žďáře nad Sázavou užívá samostatný objekt a má kapacitu 18 chlapců (2 výchovné skupiny po 8), pro 2 chlapce je navíc zařízen a dotován městem Žďár nad Sázavou startovací byt, v němž jsou ubytováni chlapci před blížícím se propuštěním ze zařízení. Cílem je plná integrace chovanců do standardní společnosti a jejich maximální resocializace. Pracoviště je zaměřeno na přijímání chlapců s nařízenou ústavní výchovou ve věku od 15 let pro studium na civilních středních školách ve městě a okolí. V týdnu se studenti ve většině času věnují vzdělávání a přípravě do školy, o víkendech pak více zájmové činnosti (turistika, cykloturistika, plavání, horolezectví, sportovní činnosti na hřišti, bruslení, lyžování, fitcentrum). Od roku 2009 každoročně chlapci pomáhají při zajištění dětského dne pro mateřské školy na dětském dopravním hřišti preventistce městské policie. Většina chlapců jezdí k rodičům každých 14 dní a také prázdniny tráví ve svých rodinách.

3. 3. Pedagogicko-psychologická poradna (PPP)

Nabízí pomoc při řešení problémů spojených s výukou, chováním, volbě povolání a profesní orientací. Poskytuje diagnostiku mimořádného nadání a navrhuje individuální vzdělávací plány pro nadané děti a studenty, zajišťuje poradenství v oblasti posouzení školní zralosti. Nedocenitelná je pomoc pro školy při práci s třídními kolektivy, práce s aktéry i oběťmi šikany. Pravidelně pořádá metodická setkání výchovných poradců a školních metodiků prevence. (doplň)

Pracuje zde 6 psychologů, 3 speciální pedagogové, z nichž jsou 2 etopedky, 1 sociální pracovníce. Na starosti mají 31 úplných a 40 neúplných základních škol. Pomáhají 18 středním školám 1 speciální škole v Březejci. Dále se na PPP pravidelně obracejí školy a kurátorky pro mládež z jiných okresů a krajů a to Chotěboře, Nedvědice, Poličky a Přibyslavi. Pořádá také semináře a vzdělávací akce pro pedagogy MŠ, ZŠ a SŠ.

Od dubna 2009 iniciovala PPP setkání neziskových organizací poskytujících na Žďársku programy primární prevence a převzala záštitu nad vznikem pracovní skupiny, která od tohoto roku pracuje pod oficiálním názvem Pracovní skupina prevence rizikového chování. Skupina se pravidelně setkává 4x do roku a do svého kolektivu přizvala ke spolupráci preventistky Policie ČR a Městské policie Žďár nad Sázavou, kurátorky pro mládež OSPODů měst bývalého okresu Žďár nad Sázavou a komisařku pro děti a mládež, která nyní řeší trestnou činnost ve spojitosti s návykovými látkami z útvaru kriminální služby PČR ve Žďáru nad Sázavou. V roce 2010 se celá skupina zapojila do krajského projektu „Podpora systému primární prevence sociálně patologických jevů“ a od tohoto roku, je členem Pracovní skupiny... odborný garant primární prevence oddělení sociální ochrany a prevence odboru sociálních věcí Krajského úřadu Kraje Vysočina Mgr. Filip Podsedník. V roce 2011 byla skupina doplněna o Probační a mediační službu ČR, středisko Žďár nad Sázavou.

Cílem skupiny je zkvalitnění poskytovaných služeb v oblasti primární prevence na školách, rozšíření jejich dostupnosti a provázanosti, identifikace problému a návrh na jeho řešení, na školách zlepšit komunikaci ve vztahu rodič x škola. Ke splnění cílů byla navržena tato opatření: prostřednictvím třídních učitelů navázat spolupráci s rodiči dětí a nabídnout jim odborné poradenství; nabídka informativních letáčků, která je pomůže nasměrovat na poskytovatele těchto služeb; přímá účast zástupců neziskových organizací zabývajících se

prevencí sociálně patologických jevů, Policie ČR, etopedky pedagogicko psychologické poradny.

3. 4. Mgr. Marie Linhartová specialista – etoped, kariérová poradkyně

Specializuje se na poruchy chování u dětí, na impulzivní a hyperaktivní děti a také děti nadané. Dále se zabývá individuálním, rodinným a skupinovým poradenstvím, vztahovými problémy. Zprostředkovává mediaci a řešení sporů v netrestních věcech, rodinnou mediaci. Zajišťuje vzdělávání pedagogů a ve spolupráci s OSPODem zrealizovala v roce 2011 program sociálního výcviku Šance pro tebe pro cílovou skupinu mladistvých ve věku 15 – 18 let. Je platnou členkou Pracovní skupiny místostarosty města pro řešení sociálně patologických jevů.

3. 5. Sociální služby města

Jsou příspěvkovou organizací a zajišťují tyto služby

Domov pro seniory – Dům klidného stáří

Pečovatelskou službu

Domácí ošetrovatelskou péči

Klub důchodců

Denní centrum pro děti

Denní stacionář pro mentálně postižené osoby

Azylová ubytovna pro muže

Půjčovna zdravotnických a rehabilitačních pomůcek

Domov se zvláštním režimem – Seniorpenzion Fit

3. 5. 1. Denní centrum pro děti

Služba je poskytována jako ambulantní v klidné části města, součástí je zahrada. V budově jsou k dispozici prostorné herny, tělocvična, počítačová učebna, kuchyňka a klidná místnost pro doučování a poradenství.

Posláním služby je využití volného času dětí a mládeže pomocí zájmových, vzdělávacích a poradenských aktivit, které vedou ke snížení rizika sociálně negativních jevů. Cílovou skupinou jsou děti a mládež ve věku od 6 do 18 let, ve výjimečných případech do 20 let, vyrůstající v problémových a sociálně znevýhodněných rodinách ohrožených společensky nežádoucími jevy z města Žďár nad Sázavou, lokalita Žďár n.S. 1 a Žďár n.S. 3. Výjimka do 20 let platí pro stávající uživatele, kteří započali užívání služby před 18 rokem života a jejichž nepříznivá sociální situace vyžaduje dlouhodobější charakter poskytování sociální služby. K poskytovaným službám patří výchovné, vzdělávací a aktivizační činnosti, zprostředkování kontaktu se společenským prostředím, základní poradenství.

S uživateli věkové skupiny 15 + se vyhotovuje ve dvojím vyhotovení nabídka služeb, ve které jsou označeny aktivity, o které má uživatel zájem. Jedno vyhotovení je součástí osobního listu uživatele, druhé obdrží uživatel.

Služba je poskytována zdarma, docházka je dobrovolná.

Kapacita služby je 30 uživatelů.

3. 5. 2. Azylová ubytovna pro muže

Služba azylové ubytovny pro muže je poskytována jako pobytová 24 hodin denně v přízemí bytového domu v lokalitě staré zástavby města. Kapacita je 24 lůžek v 6ti bytových jednotkách s vlastním sociálním zařízením.

Služba byla ve sledovaném období realizována prostřednictvím základních činností ve smyslu zákona č. 108/2006 Sb. a prováděcí vyhlášky tak, aby napomohla cílové skupině zapojit se do běžného života a předešla sociálnímu vyloučení.

K základním činnostem poskytované služby patří:

ubytování, vytvoření podmínek pro zajištění úklidu, žehlení a praní, umožnění přípravy stravy, zprostředkování nezbytné lékařské péče, umožnění základní hygieny, poskytnutí základního ošacení, obecné poradenství a pomoc při uplatňování práv a zájmů, např.: pomoc při hledání zaměstnání, pomoc při rozšiřování vzdělání – spolupráce s ÚP, nabídka rekvalifikačních kursů, pomoc při umísťování do jiných zařízení sociální péče, vyřizování osobních dokladů, sociálních dávek, jednáních na úradech, soudních jednáních apod., přístup k internetu a pomoc při práci s PC. Nadstandardní službou nadále zůstává možnost jednodenního přenocování, dále možnost provedení základní hygieny, výměny ošacení a možnost vyprání, příp. vyžehlení ošacení mužům na ubytovně neubytovaným na základě doporučení terénního pracovníka.

V rámci nadstandardní služby pro muže na ubytovně neubytované bylo umožněno

18 x jednorázové přenocování, 21 x provedení osobní hygieny a 2 x vyprání osobního prádla, 7 x výměna ošacení. (údaje 2011)

V rámci upevňování kontaktů s rodinou a platnosti návštěvního řádu bylo uskutečněno 170 návštěv u uživatelů.

V rámci podpory sociálního začleňování je nadále ve společenské místnosti využíván PC. Uživatelé se postupně naučili sami si vyhledávat např. autobusová a vlaková spojení, nabídky zaměstnání nebo navázat vztahy prostřednictvím sociálních sítí. Využívání sociálních sítí je důležitým prvkem pro začleňování do běžného sociálního prostředí.

V průběhu vánočních svátků byla mužům poskytnuta podpora při zajištění štedrovečerní večeře a tradiční vánoční stravy. Pro nastolení vánoční atmosféry a připomenutí vánočních tradic a zvyků navštívila azylovou ubytovnu již poněkolkáté skupina křesťanského společenství. Setkání přispělo k příjemné atmosféře a bylo zajímavou aktivitou podporující sociální začleňování osob.

Ze strany křesťanského společenství byla učiněna nabídka na možnost vzájemných setkávání a schůzek i mimo vánoční období za účelem podpory sociálního začleňování.

3. 5. 3. Denní centrum pro děti - terénní služba

Terénní práce je realizována z finančních prostředků státního rozpočtu České republiky určených na realizaci programu Podpora terénní práce 2011, poskytovaných Úřadem vlády ČR.

Posláním terénní služby denního centra je minimalizovat rizika sociálního vyloučení s předcházet rizikům sociálně negativních jevů, nabízet bezplatné poradenství a pomoc osobám, které jsou vlivem nízkého vzdělání nebo dlouhodobé nezaměstnanosti ohroženi sociálním vyloučením, příp. bezdomovectvím

Charakteristika a cíle služby

zprostředkování kontaktu se společenským prostředím, základní poradenství a pomoc při uplatňování práv a oprávněných zájmů, sociálně-terapeutické činnosti

další služby: využití ambulantních služeb Denního centra:

výchovné, vzdělávací a aktivizační činnosti

Cíl - prostřednictvím poradenství a pomoci při orientaci v sociálním prostředí předcházet sociálnímu vyloučení a pomáhat sociálnímu začleňování

Cílová skupina

děti a mládež ve věku od 6 do 26 let, vyrůstající v problémových a sociálně znevýhodněných rodinách ohrožených společensky nežádoucími jevy z města Žďár nad Sázavou, lokalita ZR 3.

Principy poskytované služby

individuální přístup

anonymita

profesionalita

Kapacita: 20 kontaktů denně

3. 5. 4. Terénní sociální pracovník

Práce terénního sociálního pracovníka obsahuje především kroky vedoucí k uklidnění situace v soužití obyvatel sociálně vyloučené lokality ZR 3 a to zejména odstraňování příčin drobné kriminality, porušování veřejného pořádku, uličního vandalismu, bezdůvodného napadání spoluobčanů ze strany dětí a mládeže, dále zapojení obyvatel lokality do úklidových prací, doprovod při docházení na úřad práce, pomoc při hledání práce, pomoc při hledání práce, pomoc a poradenství při dluhových problémech, zabránění následků s touto problematikou související.

Náplň práce ve vztahu k rizikovým dětem a mládeži a celkově k prevenci kriminality za:

3. 5. 5. Denní centrum:

výchovná, vzdělávací a aktivizační činnost zaměřená na vytváření a rozšiřování vědomostí a návyků, včetně rozvíjení zájmové činnosti s využitím pedagogických metod (doučování, pomoc při vypracování domácích úkolů, spolupráce se školami, institucemi, kurátory, rodinou vyhledávání a organizování a provádění volnočasových aktivit, zaměřených na rozvíjení osobnosti, hygienických návyků, zájmů a tvořivých schopností formou výtvarné, hudební, dramatické nebo tělesné výchovy.

zajišťování a organizování jednodenních a vícedenních výletů

poskytování základního poradenství

pomáhá při začleňování do běžné komunity, prostřednictvím různých zájmových kroužků (počítačový, hudební, taneční, rukodělný, kroužek vaření).

3. 5. 6. Terénní službu:

je zaměřena na pomoc lidem nacházejícím se v nepříznivé sociální situaci, minimalizování rizika sociálního vyloučení a předcházení rizik sociálně negativních a patologických jevů,

bezplatné poradenství osobám, které jsou ohroženy sociálním vyloučením,

zprostředkování odborného poradenství,

zprostředkování kontaktu s institucemi,

poskytování různých metod jako je rozhovor, doprovod do různých institucí, na nové pracoviště, depistáž),

pomoc s vyplňováním úředních listin, tiskopisů, strukturovaných životopisů,

pravidelná komunikace s místní komunitou,

metodické vedení při práci domovního výboru,

monitoring lokality ZR 3,

3. 6. Obecně prospěšná společnost Ječmínek

Provozuje azylový dům s kapacitou 10 pokojů s celkovým počtem 30 lůžek. Posláním Domova pro matky (otce) s dětmi je poskytnout přechodné ubytování (nejdéle na jeden rok) a pomoc těhotným ženám nebo rodičům s nezletilými dětmi, kteří se ocitli v nepříznivé životní situaci spojené se ztrátou bydlení a nedokážou ji řešit vlastními silami. Individuálním přístupem a prostřednictvím individuálního plánování jim pomáháme překonat tuto životní situaci, aby se mohli co nejdříve začlenit zpět do přirozeného prostředí. Mezi základní činnosti poskytované uživatelům patří poskytnutí podmínek k zajištění stravy, poskytnutí ubytování, pomoc při uplatňování práv, oprávněných zájmů a při obstarávání osobních

záležitostí. Uživatelé služby mohou bezplatně využívat těchto fakultativních činností – volnočasové aktivity pro děti, pomoc při přípravě dětí do školy(doučování), klub rodičů, poskytnutí potravinové a materiální pomoci.

Hlavními zásadami sociální služby je: respekt základních lidských práv uživatele; zachování soukromí a důstojnosti uživatele; podpora uživatele k vědomí zodpovědnosti sám za sebe; pomoc všem uživatelům bez jakékoliv formy diskriminace; podpora uživatele v aktivním hledání a využívání vlastních zdrojů, v hledání řešení, které mu umožní návrat do přirozeného prostředí; individuální přístup ke každému uživateli.

3. 6. 1. Terénní práce

Terénní práce s ohroženými skupinami je poskytovat služby uživatelům v jejich přirozeném prostředí. Prostřednictvím prováděného základního poradenství a dalších služeb se snažíme podpořit uživatele ke zvládnutí jejich nepříznivých životních situací. Služba je poskytována podle individuálních potřeb uživatelů, aktivně je vede a respektuje základní lidská práva a jejich nároky vyplývající z dalších obecně závazných norem. Okruh osob, kterým je poskytována terénní práce: mladí dospělí ohrožení společensky nežádoucími jevy; dospělé osoby ohrožené sociálním vyloučením, u kterých dochází ke kumulaci problémů (chudoba, dluhy, nezaměstnanost...); rodiče s dětmi v nepříznivé sociální situaci; osoby, které jsou na pokraji bezdomovectví s místem pobytu na území okresu Žďár nad Sázavou.

3. 7. Občanská poradna Žďár nad Sázavou

je nestátní nezisková organizace, občanské sdružení registrované Ministerstvem vnitra ČR pod č. j. VS/1-1/41/99-R. Postavení a činnost občanské poradny je vymezena stanovami. Občanská poradna Žďár nad Sázavou je členem Asociace občanských poraden. Dále jsme členy interdisciplinárního týmu v rámci Intervenčního centra Kraje Vysočina, který se zabývá pomocí obětem domácího násilí.

Posláním občanské poradny je poskytování rad, informací a pomoci lidem, kteří jsou v nepříznivé sociální situaci nebo jim taková situace hrozí, neznají svá práva a povinnosti, dostupné služby nebo nejsou schopni účinně vyjádřit své potřeby a hájit své oprávněné zájmy.

3. 8. Psychocentrum – manželská a rodinná poradna Kraje Vysočina, p.o.

je odborné, sociální, psychologické pracoviště, které formou sjednaných návštěv v organizaci - tzv. konzultací - poskytuje podporu lidem, kteří se ocitli v osobní, vztahové, rodinné, sociální nebo životní krizi a nemohou svoji situaci zvládnout vlastními silami .

Manželští a rodinní poradci a sociální pracovníci klientům pomáhají odstraňovat příčiny, které vedly k narušení jejich rodinných, manželských, partnerských či mezilidských vztahů i vztahu k sobě samému, hledají s nimi východiska a řešení jejich problému.

3. 9. Poradna AT

MUDr. Juraj Tkáč zajišťuje každou středu na Poliklinice v našem městě ambulanci, ve které poskytuje odbornou pomoc osobám závislým či zneužívajícím návykové látky od kontaktní práce přes poradenství a léčebnou péči, vedoucí k minimalizaci zdravotních a sociálních rizik spojených s užíváním návykových látek. Poskytuje poradenství pro rodiny závislých, jak přistupovat k závislým a předejít a oddálit kolaps onemocnění, recidivu. Ambulantní program nabízí poradenství při odvykání kouření i ambulantní léčbu závislosti na tabáku a léčbu patologického hráčství. Činnost ukončena k 31. 12. 2015

Tuto službu také zajišťuje ve své ambulanci na Poliklinice ve Žďáru nad Sázavou MUDr. Marie Zrnéčková - psychiatr

3. 10. Active – SVČ, p.o.

Je školské zařízení působící v oblasti zájmového vzdělávání a realizace volného času dětí a mládeže. Pro děti a mládež nabízí zájmové kroužky a kurzy.

V budově na ul. Horní 2 zajišťuje technické, přírodovědné, výtvarné, estetické a hudební kroužky a kurzy. V téže budově dále provozuje Klub Depo, kam mohou přijít děti a mladiství ve svém volném čase jednak přihlášení do kroužků, jednak registrovaní pouze do Klubu Depo. O prázdninách mohou rodiče své děti přihlásit na Tradiční všeobecný tábor, Taneční tábor do Skleného u Fryšavy. Pro děti ze sportovních kroužků organizuje Active-SVČ soustředění. Soustředění kroužku volejbalu probíhá na TZ Sklené u Fryšavy a soustředění moderní gymnastiky v Polničce. Active-SVČ dále organizuje dva Příměstské tábory pro děti. Během roku organizují pro širokou veřejnost spontánní aktivity jako jsou Probouzení broučků, Čarodějnice, Dětský den, Mikulášskou nadílku, Vánoční výstavy a dílny, Rozsvěcení vánočního stromu, karneval, velikonoční dílny, sportovní turnaje, závody a sportovní akademii. Active-SVČ dále nabízí aktivity v rámci jarních prázdnin, vánočních a velikonočních prázdnin. Mimo těchto spontánních aktivit připravuje Active-SVČ širokou nabídku výchovně vzdělávacích pořadů pro školy. K významným akcím patří vyhlášení ceny Talent Vysočiny.

Na ulici Dolní 3 sídlí Active club – centrum sportu a pohybových aktivit, kde mohou aktivně trávit svůj volný čas děti i dospělí a to ve sportovních a tanečních kroužcích a kurzech.

Ve školním roce 2011/2012 bylo přihlášeno v Active-SVČ celkem 1687 dětí a mládeže. V oblasti spontánních aktivit prošlo Activem clubem, centrem pohybových aktivit za rok 2011 38 448 cvičících tj. děti i dospělí. Vhodné prostorové a materiální podmínky se odráží v zájmu veřejnosti o jednotlivé druhy činnosti, které Active-SVČ poskytuje.

4. Nestátní neziskové a charitativní organizace

4. 1. AL PASO VYSOČINA – terénní služba

Sociální služba Oblastní charity v Třebíči, jež spadá pod Diecézní charitu v Brně.

Služba založena 1. 1. 2009, jako sociální služba funguje v celém Kraji Vysočina od 1. 1. 2013, tedy i na pobočce ve Žďáře nad Sázavou.

Počet uživatelů za rok 2013 v celém kraji byl 57, z toho na pobočce ve Žďáře nad Sázavou 13.

Poslání služby:

Posláním AL PASA Vysočina je poskytovat pomoc a podporu prostřednictvím terénního programu pravomocně odsouzeným lidem a osobám jim blízkým z Kraje Vysočina. Nabídnout jim spolupráci při odstraňování bariér, které jim brání v sociálním začleňování, a to formou zprostředkování kontaktu se společenským prostředím a pomocí při uplatňování práv, oprávněných zájmů a při obstarávání osobních záležitostí.

Cíle služby:

- uživatel, který je informovaný o svých právech, povinnostech a možnostech
- uživatel, který je schopen minimalizovat rizika jeho způsobu života
- uživatel, který je schopen získat náhled na své dřívější nežádoucí chování
- uživatel, který je kompetentní k samostatnému rozhodování a plánování
- uživatel, který je schopen volit životní strategie tak, aby nebyly v rozporu se zákonnými normami státu

Cílová skupina:

- Osoby pravomocně odsouzené, starší 18 let žijící v Kraji Vysočina, které jsou ohroženy rizikovým způsobem života.
- Osoby blízké pravomocně odsouzeným, starší 18 let žijící v Kraji Vysočina, tj. osoby příbuzné v řadě přímé, sourozenci, manželé a registrovaní partneři, druh, družka, ohrožené odsouzením svého blízkého.

Činnosti poskytované službou:

A. Zprostředkování kontaktu se společenským prostředím

- asistenční služba

- kontaktní práce
- zprostředkování další návazné péče

B. Pomoc při uplatňování práv, oprávněných zájmů a při obstarávání osobních záležitostí

- poradenství tváří v tvář
- písemné poradenství
- telefonické poradenství
- internetové poradenství
- informační servis
- úkony potřebné pro zajištění přímé práce s klientem
- pomoc v krizové situaci
- edukace
- motivační rozhovor
- nácvik sociálních dovedností

4. 2. Sociálně aktivizační služba pro rodiny s dětmi

jsou od 1. 1. 2014 registrovanou sociální službou. Jsou jedním ze zařízení Oblastní charity Žďár nad Sázavou, která spadá pod Diecézní charitu Brno.

Poslání

Sociálně aktivizační služby pro rodiny s dětmi jsou zařízením Oblastní charity Žďár nad Sázavou. Naším posláním je pomoc a podpora rodinám s dětmi, jejichž vývoj je ohrožen v důsledku dlouhodobě nepříznivé sociální situace, kterou rodiny nedokáží samy překonat.

Cílová skupina

Cílovou skupinou jsou rodiny s dětmi v dlouhodobě nepříznivé sociální situaci nebo ohrožené rizikovým způsobem života žijící na okrese Žďár nad Sázavou.

Cíle služby

- podporovat uživatele při samostatném řešení obtížných životních situací
- pomocí nácviku posilovat a zvyšovat rodičovské role a kompetence
- obnovovat funkčnost a stabilitu rodiny jako celku za pomoci vlastních zdroj

Zásady poskytované služby

- zachováváme důstojnost uživatele
- dodržujeme práva uživatele
- dodržujeme mlčenlivost a diskrétnost
- zaručujeme individuální přístup
- respektujeme rozhodnutí uživatelů
- službu poskytujeme v přirozeném prostředí
- službu poskytujeme na základě dobrovolné spolupráce s rodinou
- službu poskytujeme jednotlivým členům rodiny nebo rodině jako celku
- zprostředkováváme kontakt na další služby
- podporujeme nezávislost uživatelů na službě

Sociálně aktivizační služba pro rodiny s dětmi je dle dohody poskytována v přirozeném prostředí rodiny na okrese Žďár nad Sázavou.

Provozní doba terénní služby

Pondělí	12:00 – 17:00
Úterý	10:30 – 16:30
Středa	9:00 – 17:00
Čtvrtek	9:00 – 16:00
Pátek	9:00 – 11:00

4. 3. Spektrum

centrum primární prevence a drogových služeb sdružuje tři programy působící v lokalitě Žďár nad Sázavou. Jejich společným jmenovatelem je poskytování profesionálních certifikovaných služeb. Centrum primární prevence působí v oblasti předcházení řadě rizikových jevů u žáků a studentů ve třídních kolektivech. Kontaktní centrum, společně s Terénním programem, se zaměřuje na intervence pro uživatele nelegálních návykových látek a jejich blízkých.

4. 3. 1. Kontaktní centrum

V rámci tohoto zařízení nabízíme odborné služby uživatelům nelegálních návykových látek a lidem ohroženým jejich užíváním. Pracujeme také s rodiči, partnery, či přáteli uživatelů. Naším cílem je usilovat o snížení škod způsobených užíváním drog pro daného klienta i společnost. Služby klientům poskytujeme anonymně, zdarma, s ohledem na jejich individuální potřeby. Spolupracujeme s dalšími organizacemi města i regionu – v případě potřeby zprostředkujeme klientovi odkaz na jiné odborné zařízení.

4. 3. 2. Terénní program

Při výkonu terénní práce se zaměřujeme na poskytování služeb skupině uživatelů drog, kteří nejsou v kontaktu s žádnou institucí. Cíleně usilujeme o jejich vyhledávání a kontaktování –

příp. odkázání do Kontaktního centra. Služby jim poskytujeme v jejich přirozeném prostředí: na ulici, v parku, hospodě či bytě. V rámci terénní práce se snažíme šířit povědomí o poskytovaných službách mezi běžnou populací. Jsme schopní odborně likvidovat pohozený injekční materiál.

4. 3. 3. Adiktologická ambulance

Otevřena na jaře 2014 v prostorách nově rekonstruované budovy Spektra. Jde o nestátní zdravotnické zařízení, které pomáhá lidem s řešením jejich návykového chování.

Ambulantní péče je zajištěna kvalifikovanou adiktoložkou, která nabízí poradenství, prevenci relapsu (udržení abstinence), doléčování, testování.

Cílová skupina - lidé se závislostí na alkoholu, tabáku – tedy legálních návykových látkách, uživatelé nelegálních návykových látek, osoby se závislostí na jídle, osoby potýkající se s gamblerským, osoby potýkající se se závislostí na PC a jiných závislostech.

Služby jsou poskytovány rodičům, partnerům a blízkým osobám, jež jsou závislé nebo jsou závislostí ohroženy.

4. 3. 4. Centrum primární prevence

Prostřednictvím programů primární prevence pracujeme s cílovou skupinou žáků základních a středních škol. Usilujeme o posílení vztahů ve třídním kolektivu, podporu efektivní komunikace v kolektivu, s autoritami. Dále na podporu sebevědomí, důvěry v pomoc okolí. Programy jsou zaměřené nejen na prevenci závislostí, ale také na zabránění vzniku dalších sociálně nežádoucích jevů jako jsou násilí, narušování práv druhých, apod. Spolupracujeme také s pedagogy a rodiči. Všechny tyto programy jsou certifikovány.

Primární prevence

Spektrum – Centrum primární prevence je zaměřené na realizaci komplexních a dlouhodobých programů primární prevence užívání návykových látek a dalších forem rizikového chování v regionu Žďár nad Sázavou a v regionu Havlíčkův Brod. Tyto programy jsou vytvořeny na základě soudobých poznatků o efektivitě preventivního působení s důrazem na přiměřenost dané věkové skupině dětí. Reagují na potřeby škol a školských zařízení v oblasti primární prevence v regionu Žďár nad Sázavou. Při tvorbě programů bylo čerpáno z odborných materiálů, uplatňovány jsou i vlastní dovednosti a zkušenosti lektorek programů. Programy jsou průběžně upravovány, inovovány a aktualizovány dle konkrétních potřeb cílové skupiny.

Posláním Centra primární prevence je realizovat v okrese Žďár nad Sázavou a Havlíčkův Brod dlouhodobé, návazné programy primární prevence a tím přispívat k připravenosti dětí a mládeže k zodpovědnému rozhodování.

Cílem programů je zaměřit se primárně na věkovou skupinu 6-18 let, u kterých je nejefektivnější primární prevenci realizovat. Snahou je poskytnout škole kontinuální práci se třídou během celé docházky v základní i střední škole s cílem zaměřit se na co nejširší oblast

problémů a témat, což se díky pěti propracovaným programům s různými tématy daří. Mezi sekundární cílovou skupinu patří třídní učitelé, školní metodici prevence, pedagogičtí pracovníci a rodiče účastníků programu.

Náplň Spektra – Centra primární prevence

Realizace programů primární prevence užívání návykových látek a dalších forem rizikového chování, které jsou vytvořeny na základě soudobých poznatků o efektivitě preventivního působení s důrazem na přiměřenost dané věkové skupině dětí. Reagují na potřeby škol a školských zařízení v oblasti primární prevence v regionu Žďár nad Sázavou.

Programy primární prevence využívají skupinovou dynamiku, vrstevnické interakce a aktivního sociálního učení. Veškerá metodika vychází z používání interaktivních her s psychologickým podtextem, které lektoři vedou k prožitkové formě (kresba, hra v roli, psychodrama, ...), a s využitím různých forem komunikace a předávání informací (řízená diskuze, vzájemná výměna informací s usměrňováním postojů, motivace k vyjádření vlastního názoru, možnost přímého dotazování během programu i po programu).

Lektoři CPP přicházejí do škol s několika základními tématy (prevence užívání návykových látek, prevence šikany, otevřená komunikace a spolupráce v kolektivu, prevence zneužívání a týrání, dětská práva, atp.), které jsou vždy upravené podle potřeb třídy a kolektivu. Cílem těchto programů je rozvoj zdravého sociálního jednání žáků ve společnosti. Programy jsou zaměřeny na posilování a upevňování pozitivních hodnot, zdravých vztahů v kolektivu, zdravého sebevědomí a pozitivního vztahu k sobě samému.

System dlouhodobé prevence na základních a středních školách

Škola	Třída	Stupeň	Program	Počet bloků
Základní škola	1.	I.	Moje bezpečí I.	2
Základní škola	2.	I.	Moje bezpečí II.	2
Základní škola	3.	I.	Kdo jsem a co smím I.	2
Základní škola	4.	I.	Kdo jsem a co smím II.	2
Základní škola	5.	I.	Umím (se) rozhodnout I.	2
Základní škola	6.	II.	Umím (se) rozhodnout II.	2
Základní škola	7.	II.	Jak (si) neublížit I. Pouta (ne)závislosti I.	2
Základní škola	8.	II.	Pouta (ne)závislosti I./II. Jak (si) neublížit I./II.	2
Základní škola	9.	II.	Pouta (ne)závislosti I./II.	2

			Jak (si) neublížit I./II.	
Střední škola	1.		Jak (si) neublížit I. Pouta (ne)závislosti I.	2
Střední škola	2.		Pouta (ne)závislosti I./II. Jak (si) neublížit I./II.	2
Střední škola	3.		Pouta (ne)závislosti I./II. Jak (si) neublížit I./II.	2
Střední škola	4.		Pouta (ne)závislosti I./II. Jak (si) neublížit I./II.	2

Moje bezpečí

dvoublokový program pro 1.-2. třídu, který dává dětem nastupujícím do školy možnost seznámit se navzájem, adaptovat se na školní prostředí a následně je učí poznávat rozdíl mezi nežádoucím a žádoucím chováním a zároveň takové nežádoucí chování odmítat. S dětmi se pracuje pomocí modelových situací, příběhů, obrázků týkajících se šikany, týrání, kontaktu s cizím člověkem. Program dětem přináší posílení sebevědomí, vlastní identity, skupinovou kooperaci, komunikaci na základě rozpoznání přípustného a nepřípustného jednání.

Kdo jsem a co smím

dvoublokový program pro 3.-4. třídu, ve kterém si děti mají uvědomit pojem právo a hledat souvislosti mezi pojmy právo a zodpovědnost. Děti by měly být po absolvování programu schopny získané dovednosti uplatnit ve svém životě. Důraz je kladen na posilování odpovědnosti, sebevědomí, empatie.

Umím (se) rozhodnout

dvoublokový program pro 5.-6. třídu, který napomáhá rozpoznat vztahy mezi spolužáky. Je vhodný pro nově vzniklé třídní kolektivy, pro kolektivy do kterých přišel/a či odešel/a žák/žákyně a pro třídy, kde jsou narušeny vztahy mezi spolužáky. Je zaměřen na posilování sociálních hodnot a prosociálního chování (např. pomáhání, naslouchání, vést žáky k empatii vůči druhým, k tomu, aby se uměli zastat druhého, překonat své sobectví) ve třídě a ve společnosti.

Pouta (ne)závislosti

dvoublokový program pro druhý stupeň ZŠ a pro SŠ, který ukazuje člověka jako sociálně podmíněnou bytost, která jednak hodnoty společnosti přejímá a jednak i vytváří. Program také poukazuje na možnost sociálního vyloučení a vytváření předsudků mnohdy na základě

nepodstatných rozdílů. Zároveň program upozorňuje na možná nebezpečí, aktuální pro oslovenou cílovou skupinu, zejména na rizika závislosti. Do programu je zařazena část výuková, která předkládá informace teoretického rázu pružně propojené s praktickými případy. Po absolvování programu by děti měly být schopny vyhodnotit rizika při setkání s návykovou látkou a zaujmout zodpovědný postoj.

Jak (si) neublížit:

dvoublokový program pro druhý stupeň ZŠ a pro SŠ, ve kterém je s dětmi za pomoci psychosociálních technik nacvičována efektivní komunikace. Program se zaměřuje na práci s neočekávanými a konfliktními situacemi a předkládá jejich řešení. Zároveň se podílí na upevňování vyvážených postojů člověka k člověku.

4. 3. 5. Terénní programy

Terénní program je poskytován na nejpřirozenějších místech uživatelů návykových látek, tam kde se uživatelé běžně pohybují a cítí bezpečně. Pracovníci pracují: na ulicích, v parcích, na nádražích, u zastávek, na náměstí. Pracovníci se ve stanovené provozní době pohybují po městě Žďár nad Sázavou (dále Novém Městě na Moravě, Bystřici nad Pernštejnem, Ždírci nad Doubravou), a to zvláště v lokalitách, kde je vyšší pravděpodobnost přítomnosti uživatelů nelegálních návykových látek. Terénní pracovníci oslovují řadu lidí (tedy i neuživatelé návykových látek), seznamují je s nabídkou služeb, smyslem programu. Uživatelům návykových látek či těm, co jsou užíváním ohroženi, poskytují níže uvedené služby.

V bytech uživatelů - s klienty je možné se domluvit na poskytování služeb v jejich bytech.

Podmínky pro poskytnutí služby v bytě:

musí být předem domluvená a musí o ní vědět všichni, kdo v bytě budou (tedy např. rodiče, partner, kamarádi)

je domluven čas a konkrétní podoba návštěvy (v kolik hodin přijde, kde se nachází byt, jak to tam vypadá, kdo všechno bude na bytě přítomen, kolik terénních pracovníků přijde)

za přítomnosti terénního pracovníka SE NESMÍ: vyrábět drogy, prodávat drogy, vyskytovat děti v nevyhovujících podmínkách nebo probíhat jakákoliv činnost podléhající oznamovací povinnosti

je vyjasněné, co se od návštěvy očekává

s klientem žijícím ve společné domácnosti s rodiči terénní pracovník probere, jak se před nimi chovat a jak s nimi jednat

pokud klient vyžaduje, aby před jeho rodiči a ostatními lidmi v bytě zamlčel, že je terénní pracovník, odmítneme návštěvu – pracovník nemůžeme vystupovat v pozici jeho kamaráda

při návštěvě se terénní pracovník případným rodičům představí a sdělí jim, proč tam je – klient je upozorněn na to, že pracovník nebude v žádném případě lhát, krýt ho, poskytovat mu alibi nebo se přiklánět na jeho stranu v případě sporu s rodiči

před odchodem terénní pracovník zhodnotí, jestli klientovi nebo někomu jinému v bytě nehrozí akutní nebezpečí, případně zajistí odbornou pomoc

pracovník neodchází v případě, že se klient nachází v psychotickém stavu nebo má sebevražedné tendence a ihned zavolá odbornou pomoc, Dle domluvy po telefonu Klient i další osoby mohou volat na terénní mobil a domluvit se na setkání na území města, případně v bytě. Může se jednat o výměnný program, případně další služby.

Domluva probíhá takto:

zjištění zakázky (výměnný program, další služby...)

domluva místa, času setkání, sdělení poznávacích znaků terénního pracovníka, dotaz na možnost zpětného volání pro případ že se nemohou najít

pracovník na domluveném místě čeká max. 15 minut!!

v případě, že se klient nedostaví a zavolá později, je odkázán na služby Kontaktního centra, případně je výměna domluvena na další den.

4. 4. RC Srdíčko

Rodinné centrum Srdíčko je provozováno Kolpingovým dílem ČR od 1.1. 2008. Centrum je zaměřeno na volnočasové aktivity pro děti. Programy navštěvují spolu s dětmi i jejich rodiče. Jde převážně o maminky na mateřské dovolené, popřípadě i nastávající maminky. V rámci Kolpingových rodin působí skupiny dětí a mládeže, které se snažíme motivovat k aktivnímu zapojení se do činnosti a podpoření zájmu o dění v jejich okolí ve společnosti. Ke stěžejním činnostem patří letní tábory, výlety, sportovní a kulturní akce, pravidelná činnost v kroužcích apod. Veškerá činnost je otevřena nejen pro členy, ale i pro širokou veřejnost. Snažíme se pomáhat rodinám a lidem, kteří se dostali do obtížné životní situace (svobodné matky s dětmi, drogově závislí) a nabídnout jim pomocnou ruku. Nesmíme zapomenout také na nezištnou dobrovolnou pomoc ze strany našich členů směřující především k opuštěným, nemocným a zdravotně postiženým lidem.

4. 5. Ponorka

Ponorka je jedním ze zařízení Diecézní charity Brno - Oblastní charity Žďár nad Sázavou a funguje už od roku 1997. V současné době zahrnuje dva typy služeb:

1. nízkoprahové zařízení pro děti a mládež (klub a streetwork)
2. centrum prevence (programy primární prevence na školách, adaptační kurzy)

4. 5. 1. Centrum prevence

Byla mu udělena certifikace "Program specifické primární prevence užívání návykových látek poskytované v rámci školní docházky" od Ministerstva školství, mládeže a tělovýchovy. Posláním centra prevence je ovlivnění postoje mladých lidí vůči zneužívání návykových látek a dalších forem rizikového chování s podporou zdravého životního stylu.

Základní činnosti

realizace interaktivních programů primární prevence

realizace adaptačních kurzů

poradenská činnost pro děti a mládež

konzultace na školách

Cílová skupina

Cílovou skupinou jsou třídní kolektivy základních a středních škol, které se běžně setkávají s různými druhy rizikového chování.

Cíle

vedeme děti a mládež k samostatným odpovědím na nejrůznější otázky týkající se sociální adaptace a komunikace, ovlivňujeme postoje uživatelů primární prevence tak, aby se žáci a studenti vyhnuli násilnému a nesociálnímu chování, závislostem, manipulaci a jinému nežádoucímu chování (šikanování, užívání drog, sexuální promiskuita apod.)

Zásady poskytovaných služeb

uplatňujeme pozitivní orientaci programů primární prevence

dodržujeme komplexnost a kombinaci mnohočetných strategií

působíme návazně a plánujeme systematicky

dáváme důraz na interakci a aktivní zapojení

zachováváme cílenost a adekvátnost informací i forem působení

využíváme "KAB" modelu (znalosti - postoje - chování)

4. 5. 2. Nízkoprahové zařízení pro děti a mládež

Úkolem klubu Ponorka není "naservírovat" Ti zábavu až k rukám, sám se zapoj do dění na klubu, pokud máš nápad, co by se mohlo v Ponorce dít, neboj se, řekni.... společně připravíme, zrealizujeme....

Nepravidelné volnočasové aktivity - vznikají na základě aktuálního přání uživatelů (např. kreslení, grafitky na naší malé legál stěně, společenské hry, výjezdy, workshop účesy, práce s hlinou.....)

Pravidelné volnočasové aktivity - vznikají v reakci na dlouhodobá přání uživatelů. - kulečnick, stolní fotbalek, internet, šipky, stolní hry, společenské hry, časák barrak a bravo.....

Sociální služba - kontaktní práce, situační intervence, základní poradenství v oblasti drog, sexu, školy, rekvalifikace, doprovod na instituce, pomoc při jednání s úřady...

Službu na klubu mají vždy dva pracovníci.... někdy i s dobrovolníkem...

Terén, aneb jak potkat klub i venku

Streetwork? Kdo je to streetworker?

Jedná se o proškoleného terénního sociálního pracovníka, který kontaktuje mladé lidi od 13 - 20 let, přímo na ulici a nabízí jim:

pokec o každodennosti (radosti i starosti)

pomoc a rady, a to nejen v průserech

užitečné kontakty kde, co a jak řešit

omezeně volnočasové aktivity - máme v báglíku hakisák, frisbee.....

Cílem streetworkera je pomáhat mladým lidem v jejich přirozeném prostředí (parky, ulice, zastávky apod.) nabízí stejné služby jako v nízkoprahovém klubu (rozhovory, informování o službě, předávání informací z řady oblastí - vztahy, sexualita, závislosti, škola, poradenství, poskytování podpory při volnočasových aktivitách, kontakt s dalšími institucemi atd.)

Co ti může streeták zaručit?

anonymitu - nebudeme z tebe "páčit" odkud jsi a co jsi provedl.....

respekt - bereme tě takovou/takového jaká/ý jsi a neodsuzujeme tě

mlčenlivost - to, o čem se spolu budeme bavit nebudeme sdělovat dál (pokud nám k tomu nedáš svolení)

Co od nás nečekej....

nepůjčujeme peníze, nerozdáváme cigárka ani jiné návykové látky

nevyměňujeme jehly (drogové služby poskytuje KC Spektrum)

že za tebe budeme rozhodovat, hlídat tě, donášet na tebe.....

4. 6. Klub v 9

Dalším projektem je Klub v 9 - centrum služeb pro podporu duševního zdraví, jehož činnost byla zahájena v roce 2001 jako součást Poradny pro děti a mládež. Nyní je Klub již samostatným projektem a pomáhá lidem s duševním onemocněním a jejich blízkým. Posláním zařízení je osamostatnění a seberealizace uživatele. Pracovníci podporují nácvik a rozvoj schopností a dovedností vedoucích k začlenění do jeho přirozeného prostředí. Klub v 9 poskytuje ambulantní i terénní službu.

4. 7. Kopretina

Kopretina – centrum pro rodiče s dětmi se sídlem v Radešínské Svatce se stala součástí Oblastní charity Žďár nad Sázavou v roce 2004 a od té doby rozšířila svou činnost o pobočky v Bystřici nad Pernštejnem, ve Žďáře nad Sázavou, ve Velkém Meziříčí a v Radostíně nad Oslavou. Posláním Kopretiny je působit preventivně proti sociálnímu vyloučení rodičů v průběhu mateřské a rodičovské dovolené.

4. 8. Kambala

Systematickou prací s dobrovolníky se zabývá Kambala - dobrovolnické centrum. Dobrovolníci se podílejí především na realizaci projektů Charity a humanitární pomoci v případě potřeby. Projekt ve svém konečném důsledku přispívá ke zvýšení kvality sociálních, zdravotních a humanitárních služeb.

5. Školství

Na území města funguje 7 mateřských školek, 4 úplné základní školy a 1 neúplná, která spadá pod ZŠ Švermova 4.

Stručný přehled:

ZŠ Žďár nad Sázavou, Komenského 2

ZŠ Žďár nad Sázavou, Komenského 6

ZŠ Žďár nad Sázavou, Švermova 4 + neúplná Santiniho 4

ZŠ Žďár nad Sázavou, Palachova 2189/35

5. 1. ZŠ Žďár nad Sázavou, Komenského 6

Tuto školu navštěvují především děti ze sociálně vyloučené lokality v ZR 3; kolektiv pedagogů, pod vedením ředitelky školy Mgr. Jany Svobodové, se aktivně podílí na řešení problematiky dané lokality.

Aktivity školy v oblasti péče o žáky se sociálním znevýhodněním

Realizovaná opatření ve prospěch dětí a žáků se sociokulturním znevýhodněním:

Žákům se sociálním znevýhodněním škola dlouhodobě poskytuje vysokou míru podpory

včasná péče v přípravné třídě s intenzivní logopedickou péčí – od roku 2006

podpůrný program pro prospěchově neúspěšné žáky realizovaný mimo vyučování - od roku 2006

individuální práce se žáky mimo vyučování – od roku 2009

výuka dle podpůrných studijních plánů – od roku 2006

výuka s podporou asistentů pedagoga pro žáky se soc. znevýhodněním – od roku 2006

výuka hlavních předmětů v málo početných skupinách – dlouhodobě

realizace osobnostně sociální výchovy v třídních kolektivech 1. stupně – od roku 2008

příprava na výuku v rámci činnosti školní družiny – od roku 2008

volnočasová aktivita Metoda dobrého startu pro děti a žáky na počátku školní docházky – od roku 2009

spolupracujeme se sociálními kurátory, sociálními pracovníky Azylového domu pro matky s dětmi - dlouhodobě

spolupracujeme s Denním centrem pro děti a žáky – podpora při domácí přípravě a včasné rozpoznání záškoláctví - dlouhodobě

Intenzivní podpora zaměřená na sociálně znevýhodněné žáky je nedílnou součástí práce školy, cílem podpůrných opatření je v maximální míře omezit počet žáků, kteří z důvodu prospěchové neúspěšnosti opakují ročník a žáků, kteří opustí vzdělávací systém bez ukončeného základního vzdělání. Nedílnou součástí podpůrných opatření je podpora realizovaná v rámci Školního poradenského pracoviště školním speciálním pedagogem a školním kariérním poradcem.

Naše škola získala v roce 2011 ocenění „Férová škola“, které uděluje Liga lidských práv školám, které úspěšně realizují společné vzdělávání žáků běžné populace a žáků se zdravotním nebo sociálním handicapem, toto ocenění zatím získalo pouze 20 základních škol České republiky.

Škola se prezentovala také v soutěži vypisované rakouskou nadací ERSTE Foundation, která oceňuje organizace působící v oblasti sociální integrace v zemích východní a střední Evropy.

Porota vybrala z 1850 předložených projektů 132 nejlepších projektů, projekt Základní školy Žďár nad Sázavou, Komenského 6 byl vybrán a získal ocenění Country winners 2011 (z ČR získalo toto ocenění 25 organizací, z kraje Vysočina byla Základní škola Žďár nad Sázavou, Komenského 6 jediná).

Přehled příspěvkových organizací, zájmových a sportovních institucí nabízejících kulturní a sportovní vyžití v příloze.

5. 2. Městská policie

Nabídka programů zaměřených na prevenci sociálně patologických jevů u dětí a mládeže (realizovaná pravidelně a celoročně od roku 2009)

Městská policie a nejmenší

<p>Autor a realizátor projektu</p> <p>kontakt</p>	<p>Městská policie Žďár nad Sázavou:</p> <p>Dagmar Pálková – preventistka</p> <p>Městská policie</p> <p>nám.Republiky 75/2</p> <p>591 01 Žďár nad Sázavou</p> <p>služebna 566 622 588, e-mail prevence@mp.zdarns.cz</p>
<p>Místo realizace:</p>	<p>Budova MP, třídy v MŠ, cvičiště pro psy „U Malého lesa“ dětské dopr. hřiště</p>
<p>Cíl programu:</p>	<p>1) seznámit děti předškolního věku s činností a vybavením MP</p> <p>2) naučit se základním dovednostem v krizových situacích</p> <p>3) chování v dopravě – dítě chodec, spolujezdec,</p>
<p>Cílová skupina:</p>	<p>Děti MŠ předškoláci</p>
	<p>Ad 1 – jak poznám strážníka x policistu, s čím mi může pomoci, /forma práce – praktická ukázka / blok cca 45 min</p> <p>– ukázky technických prostředků / praktická ukázka / blok cca 50 min</p> <p>Pro předškoláky : návštěva služebny MP a ukázka městského dohlížecího</p>

	kamerového systému / exkurze na MP/ blok cca 55 min
Obsah jednotlivých bloků	<p>Ad 2 – jak se chovat, když se – ztratím</p> <ul style="list-style-type: none"> - setkám s opuštěným zvířetem - jsem sám doma - osloví mne cizí člověk <p>Každý z bloků trvá cca 45 min / vyprávění a beseda, praktický nácvik.</p> <p>Ukázka výcviku psů /exkurze na cvičiště a praktická ukázka poslušnosti služebních psů a jejich dovedností.Celková délka programu cca 50 min.</p>
	<p>Ad 3 – pravidla silničního provozu zábavnou formou /</p> <p>dopravní značky</p> <p>odbočování vpravo a jízda křižovatkou</p> <p>chování na zastávce a cesta dopravním prostředkem</p> <p>přednáška,diskuze, soutěže/ dva bloky cca 45 min</p> <p>praktický nácvik na DDH dle počasí / cca 45 min</p>
Vyhodnocení:	<p>Prověření získaných vědomostí a dovedností na DDH během dětského dne</p> <p>Počet provedených besed</p> <p>Ústní hodnocení ze strany pedagogických pracovníků</p>

JAK SE CHOVAT V KRIZOVÝCH SITUACÍCH

Autor a realizátor projektu:	Městská policie Žďár nad Sázavou
kontakt:	<p>Dagmar Pálková – preventistka</p> <p>Městská policie</p> <p>nám. Republiky 75/2</p> <p>591 01 Žďár nad Sázavou</p> <p>služebna 566 622 588, e-mail prevence@mp.zdarns.cz</p>
Místo realizace:	třída ZŠ, tělocvična
Cíl programu:	Seznámit žáky s jednotlivými složkami IZS
Cílová skupina:	Žáci 4. – 5. ročníku

Obsah jednotlivých bloků:	<p>Beseda je koncipována do dvou na sebe navazujících bloků:</p> <ol style="list-style-type: none"> blok (cca 45 min)- seznámení s IZS <ul style="list-style-type: none"> složky a situace, při kterých zasahuje IZS dálnice z roku 2008 – fotky evakuační zavazadlo práce strážníků při mimořádné situaci blok (cca 45 min) <ul style="list-style-type: none"> jednoduchá sebeobrana – nebezpečná místa, situace jednoduchá sebeobrana – praktická ukázka
Vyhodnocení:	<p>Diskuze na závěr.</p> <p>Písemnou formou – stručný dotazník zaměřený na:</p> <ul style="list-style-type: none"> zmapování znalostí o IZS hodnocení programu a práce lektorů

Jak se nestát obětí

Autor a realizátor projektu: kontakt:	<p>Městská policie Žďár nad Sázavou Dagmar Pálková – preventistka Městská policie nám. Republiky 75/2 591 01 Žďár nad Sázavou služebna 566 622 588, e-mail prevence@mp.zdarns.cz</p>
Místo realizace:	třída ZŠ, tělocvična ZŠ
Cíl programu:	Seznámit dívky s problematikou pohlavní nedotknutelnosti osob mladších 15 let a sexuálního násilí
Cílová skupina:	Dívky 9. ročníku
Obsah jednotlivých bloků:	<p>Beseda je koncipována do dvou na sebe navazujících bloků:</p> <ol style="list-style-type: none"> blok (cca 45 min) vysvětlení pojmů – znásilnění, pohlavní zneužívání, ublížení na zdraví, jak se zachovat v nebezpečné situaci, jak předcházet těmto situacím, kam se obrátit pro pomoc, radu blok (cca 45 min) jednoduchá sebeobrana
Vyhodnocení:	Diskuze na závěr.

Pro studenty středních škol a vyšších odborných škol probíhají dle zájmu besedy na téma:

Domácí násilí v rodině, partnerském vztahu

Cíl programu: seznámení studentů s trestní a právní odpovědností, se sítí neziskových organizací zabývajících se pomocí obětem domácího násilí

Rozsah programu: 2 na sebe navazující bloky o délce 2x45 min

Obsah programu: vymezení základních pojmů ve vztahu co je a co není domácí násilí, jakých trestných činů se násilná osoba dopouští, jak může oběti pomoci Policie ČR – oprávnění policisty rozhodnout o vykazání ze spol. obydlí, Intervenční centra a jejich možnosti pomoci obětem domácího násilí, jaká opatření učinit, stanou-li se oběti dom. násilí..., pomoc kurátorů pro děti a mládež SPODu, praktická ukázka jednoduché sebeobrany.

V uplynulém roce přibyl další program zaměřen na chování v třídním kolektivu pro žáky 1. stupně. Reaguje na stále častěji se opakující projevy závadového chování mezi žáky ve třídách v oblasti občanského soužití a majetku. Cílem programu je předcházení projevů šikany.

Zhodnocení spolupráce

Vzájemná spolupráce vychází z provázanosti a úzké spolupráce všech zainteresovaných institucí, místní znalosti problémů, které se na katastrálním území města objevují, časté spolupráci kurátorek pro děti a mládež, městské policie a Policie ČR při častých kontrolách v restauračních zařízeních na podávání alkoholu mladistvým, dodržování zákazu hry na výherních hracích automatech a zařízeních u osob mladších 18 let nebo při kontrolách zaměřených na prodej cigaret v okolí škol a školských zařízeních města. Funguje spolupráce školních výchovných poradců s PPP a OSPODem, v návaznosti na PČR, PMS a neziskové organizace, kdy se vše řeší velice operativně díky dostupnosti odborníků a služeb jimi poskytovaných. Garantem spolupráce mezi všemi zainteresovanými subjekty je v současné době pracovní skupina místostarosty města Žďáru nad Sázavou, která se pravidelně schází a členové skupin se většinou osobně znají. Dále je potřeba připomenout Pracovní skupinu prevence rizikového chování při pedagogicko psychologické poradně, která má možnost spolupráce, vzájemné výměny poznatků, služeb a informací o preventivních programech, jejichž cílem je výchovně působit na nezletilé a mladistvé, jejichž chování vykazuje prvky rizikového jednání (výchovné problémy, záškoláctví, experimentování s návykovými látkami, protiprávní jednání) na celém území ORP Žďár nad Sázavou.

Swot analýza rizik kriminality města Žďáru nad Sázavou

- podklad pro plán prevence kriminality pro další období a strategii prevence kriminality města Žďáru nad Sázavou

Silné stránky

- činnost asistentů prevence kriminality
- činnost bezpečnostních asistentů
- činnost preventistů MP (rozšíření počtu preventistů, přednášková činnost na MŠ, ZŠ a SŠ, dopravně preventivní výchova pro MŠ, ZŠ a SŠ
- provádění preventivních kontrol zaměřených na užívání návykových látek nezletilými osobami ve spolupráci MP, PČR a OSPOD
- provádění kontrol veřejného pořádku
- provádění preventivních akcí pro veřejnost (Sovička, Den dětí, Den Žďáru, ...)
- existence kamerového systému ve městě
- provádění primární prevence na školách – Spektrum, Charita
- existence sekundární prevence ve městě – nízkoprahová zařízení – Ponorka, Denní centrum, terénní služby těchto zařízení
- zajištění terciární prevence ve městě – Spektrum – kontaktní a poradenské centrum, adiktologická poradna, terénní služby
- existence vyhlášky města na zrušení VHP
- činnost AT ambulance (MUDr. Zrněčková, MUDr. Zrnová
- v místě pracoviště PČR, MP, OS, OSZ, ÚP, PMS (poradna pro oběti), manželská a rodinná poradna, SPC, PPP, občanská poradna, zařízení pro sportovní a volnočasové aktivity ve městě (Active klub, sportovní a tělovýchovné kluby...), mateřská centra (Kopretina, Srdíčko)
- činnost školních poradenských pracovišť (školní psycholog, školní speciální pedagog)
- existence přípravné třídy na 3. ZŠ
- přítomnost azylových služeb – AD pro matky (otce)s dětmi, AD pro muže
- zajištění pomoci lidem navracejícím se z výkonu trestu – AL PASO, sociální kurátor
- činnost sociálně aktivizační služby a terénní práce
- existence komunitního plánu sociálních služeb a služeb souvisejících
- město bylo vybráno pro spolupráci s agenturou pro sociální začleňování
- činnost komise prorodinných aktivit, sociální a zdravotní
- činnost pracovní skupiny pro řešení soc. patologických jevů
- činnost pracovní skupiny rizikového chování
- zřízení Family a Senior pointu
- funkční spolupráce NNO s měste

Slabé stránky

- neschválená koncepce pro řešení závislostí
- chybí mapa rizikových míst

- chybí průběžný probační program ve středisku PMS Žďár nad Sázavou
- nízké využití OPP pro činnost města
- není propojen SVI s ostatními subjekty, chybí Tým pro mládež
- není zpracovaná koncepce prevence kriminality pro seniory
- chybí možnost psychotherapeutických služeb, možnost krizové intervence ve městě, musí se dojíždět do Jihlavy
- není možnost spolupracovat s pracovníky Intervenčního centra ve městě, musí se dojíždět do Jihlavy
- omezená platnost komunitního plánu
- chybí funkce domovníka – preventisty
- absence občanských aktivit ve vyloučené lokalitě
- koncentrace dětí ze znevýhodněného prostředí na jedné škole
- nejsou zřízena školní poradenská pracoviště na všech školách ve městě
- výskyt protiprávního jednání chovanců odloučeného pracoviště VÚ Velké Meziříčí
- doprovodné negativní jevy spojené pohybem bezdomovců ve městě
- nevhodné umístění AD pro muže
- existence sociálně vyloučené lokality ve městě
- dlouhé objednací doby u psychologa, psychiatra a dětského psychologa
- absence dětského psychiatra

Příležitosti

- využití dotačních programů (Kraj Vysočina, MPSV ČR, MVČR – koordinovaný přístup)
- využití potenciálu pracovních skupin a komisí
- získání finančních prostředků na modernizaci kamerového systému
- změna zákonů v oblasti sociálně – patologických jevů
- změna školského zákona v oblasti inkluzivního vzdělávání

Rizika

- nárůst trestné činnosti páchané na seniorech a občanech s handicapem
- chybí noclehárna, AD pro ženy
- nárůst počtu osob s psychiatrickou diagnosou
- nárůst protiprávního jednání a ostatních společensky negativně vnímaných jevů páchaných dětmi a mladistvými
- narůstající zadluženost občanů a s tím spojených rizik
- existence dlouhodobě nezaměstnaných občanů
- stoupající počet protiprávního jednání v souvislosti s informačními technologiemi
- zvyšující se skupina rodin trpící chudobou
- nárůst protiprávního jednání a ostatních společensky negativně vnímaných jevů páchaných dětmi a mladistvými
- narůstající zadluženost občanů a s tím spojených rizik
- existence dlouhodobě nezaměstnaných občanů
- stoupající počet protiprávního jednání v souvislosti s informačními technologiemi
- zvyšující se skupina rodin trpící chudobou

Koncepční část pro oblast prevence kriminality

Vytýčené cíle:

1. Snižování míry a závažnosti trestné činnosti a zvyšování pocitu bezpečí občanů
2. Snížení výskytu delikventní činnosti u dětí a mladých dospělých, rodin ohrožených kriminálním chováním, komunit, nebo jejich ochrana
3. Efektivní a koordinovaný systém prevence kriminality

Ad1. Priority:

- snižování míry a závažnosti protiprávního jednání v oblasti veřejného pořádku, majetku a protiprávního jednání souvisejícího s užíváním návykových látek
- využívání městského kamerového dohledového systému,
- udržení a rozšíření počtu asistentů prevence kriminality
- omezení pohybu bezdomovců pod vlivem alkoholu na veřejných prostranstvích
- vytvoření koordinovaného systému informovanosti seniorů a handicapovaných osob
- vytvoření podmínek a služeb pro ohrožené skupiny obyvatel (terénní sociální práce, sociálně aktivizační služby)

Ad 2. Priority:

- udržení stávající sítě preventivních aktivit nestátních neziskových organizací a MP
- podpora terénní sociální práce v rizikových lokalitách,
- zaměření činnosti asistentů prevence kriminality na věkovou skupinu 15 + (omezování vandalismu, poškozování veřejného majetku a snížení dalších negativních jevů rizikovými skupinami dětí a mládeže na území města)
- podpora volnočasových aktivit dětí a mládeže, revitalizace hřišť se zaměřením na věkovou skupinu 15 let a výše, hřiště s workout prvky
- podpora udržení a zlepšení systému péče o ohrožené děti a mládež (cíleno na omezování agresivity cílové skupiny)
- zajištění probačního programu pro mladistvé
- iniciace vzniku Týmu pro mládež

Ad 3. Priority:

- naplňování plánu prevence kriminality, pravidelné vyhodnocování a aktualizace
- pravidelné vyhodnocování bezpečnostní situace ve městě, stanovení priorit činnosti
- součinnost bezpečnostních složek při zabezpečení veřejného pořádku, ochrany majetku a preventivních aktivitách zaměřených na podávání návykových látek nezletilým osobám na území města
- koordinovaný systém preventivních aktivit ve městě (Senior point, Family point, primární prevence zajišťovaná nestátními neziskovými organizacemi)
- využití potenciálu pracovních skupin – pracovní skupina pro řešení sociálně-patologických jevů, pracovní skupina rizikového chování, komise zdravotních, sociálních a prarodinných aktivit

- naplňování cílů komunitního plánu, pravidelná aktualizace komunitního plánu a jeho provázanost se strategickými dokumenty města
- vytvoření a schválení koncepce pro řešení závislostí
- koncepce prevence kriminality pro seniory a zdravotně postižené osoby



Příloha

název organizace: ČOCHTAN KLUB ŽĎAS

IČ: 136 94 677

statutární zástupce: Miroslav Kuneš

adresa organizace: Nerudova 12/39
591 01 Žďár nad Sázavou

telefon: 602 482 164

www: www.cochtanklub.cz

e-mail: cochtanklub@email.cz

oddíl/soubor: *Tréninková základna mládeže*

kontaktní osoba: Martin Trnka

telefon: 777 788 424

www: www.cochtanklub.cz

e-mail: montam@seznam.cz

název organizace: Divadelní spolek Žďár, o.s.

IČ: 226 93 246

statutární zástupce: Jan Krška, Václav Košťál

adresa organizace: Tyršova 480/1
591 01 Žďár nad Sázavou

telefon: 602 565 304, 736 510 470

www: www.divadlozr.cz

e-mail: info@divadlozr.cz

název organizace: Duha Alternativní zóna

IČ: 670 24 629

statutární zástupce: Mgr. Petr Glajc

adresa organizace: Neumannova 27/4
591 01 Žďár nad Sázavou

telefon: 737 877 148

www: www.brezoleum.net

e-mail: peglajc@seznam.cz

název organizace: FONS BMV

IČ: 270 23 427

statutární zástupce: Mgr. Leoš Drahotský

adresa organizace: Farní úřad
Zámek 2/2
591 02 Žďár nad Sázavou 2

telefon: 737 741 393

www: www.fons.wz.cz

e-mail: zus.zdar@razdva.cz

název organizace: Hasičský sportovní klub Žďár nad Sázavou

IČ: 704 35 081

statutární zástupce: Bořivoj Skryja

adresa organizace: Jamská 4
591 01 Žďár nad Sázavou

název organizace: Hifiklub Žďár nad Sázavou

IČ: 265 27 464

statutární zástupce: Jiří Mühlfait, Kateřina Šteidlová

adresa organizace: Špálova 3
591 01 Žďár nad Sázavou

telefon: 720 383 172, 723 755 152

www: www.hifiklubzr.org

e-mail: hifiklub.zr@email.cz

název organizace: Hippos Žďár nad Sázavou

IČ: 702 89 743

statutární zástupce: Ing. Tomáš Imramovský

adresa organizace: Vysocká 8
591 01 Žďár nad Sázavou

telefon: 723 956 237

www: www.hipposzdar.cz

e-mail: hippos@atlas.cz

název organizace: H.S.C.ŽĎÁR

IČ: 270 31 357

statutární zástupce: Sabina Kopčáková

adresa organizace: Libušínská 2284/15

591 01 Žďár nad Sázavou

telefon: 605 150 467

www: www.hsczr.cz

e-mail: hsczr@hsczr.cz

název organizace: Junák - svaz skautů a skautek ČR, přístav Racek Žďár nad Sázavou

IČ: 488 95 717

statutární zástupce: Petr Bednář

adresa organizace: 1.máje č.1
591 01 Žďár nad Sázavou

telefon: 566 641 743

www: www.racek.skauting.cz

e-mail: petrbednar@tiscali.cz

název organizace: Leteckomodelářský klub ZEPHYR SMČR

IČ: 488 96 292

statutární zástupce: Ivo Křivánek

adresa organizace: Okružní 8/11
591 01 Žďár nad Sázavou 3

telefon: 604 936 977, 566 630 104

www: www.klubzdar.wz.cz

e-mail: jansteidl@seznam.cz

Svaz českých filatelistů, Klub filatelistů 06-10

název organizace:

IČ: 004 42 976

statutární zástupce: Emil Pelikán

adresa organizace: Nezvalova 2089/36
591 01 Žďár nad Sázavou

telefon: 739 440 067

e-mail: m.sirsch@seznam.cz

název organizace: MSKS - Kynologický klub Žďár n/Sáz II

IČ: 488 97 710

statutární zástupce: Pavel Vrána - předseda, Dana Temlová - jednatel

adresa organizace: 591 01 Žďár nad Sázavou

telefon: 604 648 501, 736 679 509

e-mail: vranapavel.rek@seznam.cz

oddíl/soubor: ***Oddíl pro pokročilé psovody zaměřené na sportovní výcvik***

kontaktní osoba: Pavel Vrána, Dana Temlová

telefon: 604 648 501, 736 679 509

e-mail: vranapavel.rek@seznam.cz

oddíl/soubor: ***Oddíl pro začínající psovody a majitele štěnat***

kontaktní osoba: Jaroslava Sobotková

telefon: 721 526 504

www: www.daches.net

e-mail: colletka@seznam.cz

název organizace: MUSICA SARENSIS

IČ: 266 60 911

statutární zástupce: Mgr. Radim Dvořák

adresa organizace: Palachova 28
591 01 Žďár nad Sázavou

telefon: 606 934 550

e-mail: radim.dvorak@email.cz

název organizace: Myslivecké sdružení Žďárské vrchy, o.s.

IČ: 433 83 009

statutární zástupce: Oldřich Sedlář

adresa organizace: Bří Čapků 2066/14
591 01 Žďár nad Sázavou

telefon: 737 342 286

název organizace: NOVES AK

IČ: 270 07 499

statutární zástupce: Karel Čermák

adresa organizace: Libušínská 23/11
591 01 Žďár nad Sázavou

telefon: 602 565 309

itc@zamekzdar.cz

e-mail:

název organizace: Orel jednota Žďár nad Sázavou

IČ: 488 97 540

statutární zástupce: Bohuslav Kotík

adresa organizace: Libická 2295/1
591 01 Žďár nad Sázavou

telefon: 607 194 984

www: www.orelzdar.cz

e-mail: info@orelzdar.cz

oddíl/soubor: ***Fitness***

kontaktní osoba: Jakub Prášil

telefon: 777 868 636

oddíl/soubor: ***Florbal - žáci***

telefon: 605 783 544

oddíl/soubor: ***Malá kopaná - sálová kopaná***

kontaktní osoba: Jaromír Dolanský

telefon: 604 348 977

oddíl/soubor: ***Zdravotní cvičení - ženy***

kontaktní osoba: Františka Šebelová

telefon: 602 741 937

název organizace: Pěvecký sbor Svatopluk Žďár nad Sázavou

IČ: 488 98 295

statutární zástupce: Vladimír Svatoš

adresa organizace: Květná 6/15
591 01 Žďár nad Sázavou 5

telefon: 566 802 173, 724 636 752

www: www.svatopluk-zr.cz

e-mail: sbor@svatopluk-zr.cz

název organizace: RC Model Klub Žďár nad Sázavou

IČ: 750 38 897

statutární zástupce: Lubomír Trojáněk

adresa organizace: Kosinkova 4
591 01 Žďár nad Sázavou 7

telefon: 604 870 540

e-mail: trojanek.l@seznam.cz

název organizace: Římskokatolická farnost Žďár nad Sázavou - II

IČ: 488 98 813

statutární zástupce: P. Vladimír Záleský

adresa organizace: Zámek 2
591 02 Žďár nad Sázavou 2

telefon: 566 625 190, 607 736 851

www: www.zdarskefarnosti.cz

e-mail: zalesky@biskupstvi.cz

název organizace: Sbor dobrovolných hasičů Žďár nad Sázavou 2

IČ: 433 78 927

statutární zástupce: František Sládek

adresa organizace: Zámek 6
591 02 Žďár nad Sázavou 2

telefon: 566 622 273, 607 906 287, 724 192 926

www: www.sdhzdar2.eu

e-mail: info@shdzdar2.eu

oddíl/soubor: ***Mladí hasiči***

telefon: 607 906 285

www: www.sdhzdar2.eu

e-mail: tomas.entlicher@sdhzdar2.eu

název organizace: Sdružení národopisných tanečních souborů Studánka

IČ: 708 82 916

statutární zástupce: Hana Šteidlová

adresa organizace: Švermova 2104/6
591 01 Žďár nad Sázavou

telefon: 566 630 122, 561 116 099

e-mail: hana.steidlova@seznam.cz

oddíl/soubor: **Bystřínka**

kontaktní osoba: Zdenek Koukola

telefon: 604 690 883

e-mail: zdenekkoukola@seznam.cz

oddíl/soubor: **Rozmarýnek**

kontaktní osoba: Kateřina Zachová

telefon: 724 055 153

oddíl/soubor: **Studánka**

kontaktní osoba: Hana Šteidlová

telefon: 566 630 122, 561 116 099

e-mail: hana.steidlova@seznam.cz

název organizace: SK Axiom OrBITt

IČ: 708 81 197

statutární zástupce: Ing. Jan Havlíček

adresa organizace: Strojírenská 16
591 01 Žďár nad Sázavou

telefon: 602 773 068

www: www.axiomorbitt.cz

e-mail: jan.havlicek@axiomtech.cz

název organizace: Spolek akvaristů Tetra, Žďár nad Sázavou

IČ: 712 06 558

statutární zástupce: Ing. Jaroslav Dvořák

adresa organizace: Polní 305/38
591 02 Žďár nad Sázavou 2

telefon: 602 324 500

e-mail: jar.dvorak@centrum.cz

název organizace: Tělocvičná jednota Sokol Žďár nad Sázavou

IČ: 433 78 471

statutární zástupce: Jindřiška Turinská, Vít Šimurda

adresa organizace: Dvorská 14
591 02 Žďár nad Sázavou 2

telefon: 566 620 981

e-mail: sokol.zdar@iex.cz

oddíl/soubor: **Judo**

kontaktní osoba: Ing. Věra Pelantová

telefon: 606 605 881

www: www.judo-zdar.ic.cz

e-mail: vera@beranekglass.com

oddíl/soubor: **Florbal**

kontaktní osoba: Vít Rosecký
telefon: 777 808 352
e-mail: vit.rosecky@seznam.cz

oddíl/souboj: **Nohejbal**
kontaktní osoba: Oldřich Pospíchal
telefon: 737 553 309

oddíl/souboj: **Sportovní gymnastika**
kontaktní osoba: Ivan Kopecký
telefon: 728 218 826
e-mail: sokol.zdar@iex.cz

oddíl/souboj: **Stolní tenis**
kontaktní osoba: Libor Urban
telefon: 603 422 380
www: www.sokolzdar.estranky.cz
e-mail: gsmurban@gsmurban.cz

oddíl/souboj: **Volejbal**
kontaktní osoba: Jiří Spurný
telefon: 602 186 601
e-mail: penzionnastezce@seznam.cz

oddíl/soubor: **Zdravotní cvičení žen**

kontaktní osoba: Marie Majchnerová

telefon: 776 175 891

e-mail: sokol.zdar@iex.cz

název organizace: TJ Žďár nad Sázavou

IČ: 005 47 492

statutární zástupce: Jaroslav Odvárka

adresa organizace: Jungmannova 1496/10
591 01 Žďár nad Sázavou

telefon: 566 624 455, 736 488 511

www: www.tjzdarns.cz

e-mail: sekretariat@tjzdarns.cz, tajemnik@tjzdarns.cz

oddíl/soubor: **ASPV**

kontaktní osoba: Hana Kolářová

telefon: 566 642 572

oddíl/soubor: **Atletika**

kontaktní osoba: RNDr. Petr Forman

telefon: 603 381 636

e-mail: forman.petr@email.cz

oddíl/soubor: **Cyklistika**

kontaktní osoba: Jiří Štěpánek

telefon: 776 880 491

oddíl/souboř: **Jachting**

kontaktní osoba: Aleš Koloc

telefon: 721 697 009

www: www.ycvelkedarko.wz.cz

e-mail: a.koloc@tiscali.cz

oddíl/souboř: **Lyžování**

kontaktní osoba: Jiří Bradáč

telefon: 608 348 434

www: www.ab-sport.cz

e-mail: jiri.bradac@absport.cz

oddíl/souboř: **Moderní gymnastika**

kontaktní osoba: Hana Svobodová

telefon: 607 156 355

www: www.mgzdar.wz.cz

e-mail: mgzdar@seznam.cz

oddíl/souboř: **Rychlobruslení**

kontaktní osoba: Patrik Němec

telefon: 724 343 243

oddíl/soubor: **Short track**
kontaktní osoba: Zbyněk Svítal
telefon: 603 105 043, 566 642 317

oddíl/soubor: **Stolní tenis**
kontaktní osoba: Ing. Jiří Malec
telefon: 603 773 357

oddíl/soubor: **Šachy**
kontaktní osoba: Ing. Luboš Petr
telefon: 605 298 199
www: www.muweb.cz/sport/zdarns/sachy.htm

oddíl/soubor: **Tenis**
kontaktní osoba: Oldřich Petroš
telefon: 566 622 509, 731 949 325
e-mail: telovychovna.jednota@iex.cz

oddíl/soubor: **Turistika**
kontaktní osoba: Oldřich Růžička
telefon: 739 970 078

oddíl/soubor: **Turistický oddíl mládeže Tuláci**

kontaktní osoba: Vladimír Sýkora
telefon: 723 554 955
www: www.tulaci.net
e-mail: aladin@tulaci.net

oddíl/soubor: **Volejbal**
kontaktní osoba: Mgr. Vladimír Maša
telefon: 731 406 288
www: www.volejbalzr.cz

název organizace: UNITOP SKP Žďár nad Sázavou, o.s.

IČ: 433 79 621

statutární zástupce: Mgr. Bc. Ivo Marec

adresa organizace: Brněnská 23
591 20 Žďár nad Sázavou

telefon: 974 282 270, 724 186 337

www: www.unitopskp-zdar.wz.cz

e-mail: marec@sattnet.cz

oddíl/soubor: **Aikido**
kontaktní osoba: Ing. Radek Šípek
telefon: 777 344 669
www: www.aikidozdar.net
e-mail: radek.sipek@seznam.cz

oddíl/soubor: **ASPV**
kontaktní osoba: Mgr. Bohumil Šlapák
telefon: 724 273 079
www: www.aikidozdar.net
e-mail: radek.sipek@seznam.cz

oddíl/soubor: **Florbal**
kontaktní osoba: Tomáš Mahel
telefon: 603 893 874
e-mail: tomasmahel@seznam.cz

oddíl/soubor: **Ju-jitsu**
kontaktní osoba: Mgr. Ludvík Vinopal
telefon: 737 479 731
www: www.ji-jitsu.zr.cz
e-mail: vinopal.ludvik@seznam.cz

oddíl/soubor: **Nohejbal - muži**
kontaktní osoba: Ing. Vladimír Sommer
telefon: 602 579 785
www: www.nohejbalzdarns.cz
e-mail: vladimir-sommer@tiscali.cz

oddíl/soubor: **Nohejbal - mládež**
kontaktní osoba: Soňa Jelínková
telefon: 732 667 484
www: www.nohejbalzdarns.cz
e-mail: jelinkovas@obchodskolazr.cz

oddíl/soubor: **Orientační běh**
kontaktní osoba: Alena Rosecká
telefon: 737 060 379
www: www.pzr.wz.cz/novy
e-mail: pzr@orientacnibeh.cz

oddíl/soubor: **Plavání**
kontaktní osoba: Mgr. Jaroslav Blažejovský
telefon: 604 262 475
www: www.plavcizr.cz
e-mail: plavcizr@plavcizr.cz

oddíl/soubor: **Volejbal**
kontaktní osoba: Mgr. Bc. Ivo Marec
telefon: 724 186 337
e-mail: marec@sattnet.cz