



MATERIÁL BEZ OSOBNÍCH ÚDAJŮ

MĚSTSKÝ ÚŘAD ŽĎÁR NAD SÁZAVOU

MATERIÁL PRO RADU MĚSTA č. 48

DNE: 29.8.2016

JEDNACÍ ČÍSLO: 742/2016/ORÚP

OBSAH:

Záchranný Archeologický výzkum – ul. Hrnčířská

ANOTACE:

Uzavření dohody o provedení záchranného archeologického výzkumu v rámci stavby „Obytný soubor Klafar III, část C1 (technické infrastruktury ulici Hrnčířská)

NÁVRH USNESENÍ:

Rada města po projednání schvaluje uzavření dohody mezi městem a archeologickou společností Pueblo, Praha-Chodov o podmínkách provedení záchranného archeologického výzkumu u stavby „Obytný soubor Klafar III – část C1“ (ulice Hrnčířská)

Starosta města:	Místostarosta města:	Tajemník MěÚ:
Odbor majetkoprávní:	Odbor ST a vnitřních věcí:	Odbor finanční:
Odbor komunál. služeb + TSBM:	Odbor rozvoje a územního plánování:	Odbor stavební:
Odbor školství, kultury a sportu:	Odbor sociální:	Odbor živnostenský:
Odbor dopravy:	Odbor životního prostředí:	Odd. správy měst. lesů a ryb.:
Oddělení informatiky:	Odd. fin. kontroly a inter. auditu	Městská policie
Projektový koordinátor:	Krizové řízení:	
Zpracoval: Ing. Irena Škodová		Předkládá: odbor rozvoje a ÚP

Název materiálu: Záchranný Archeologický výzkum – ul. Hrnčířská

Počet stran: 13

Počet příloh: Dohoda str. 3 - 11
Cenová kalkulace 12
Situace 13

Popis

V rámci stavby „Obytný soubor Klafar III, část C1“ (technická infrastruktura na ulici Hrnčířská) je nutné provést záchranný archeologický výzkum. Zajištění výzkumu je součástí předkládané dohody mezi městem a archeologickou společností PUEBLO, Praha.
Krytí akce je připraveno z položky Inženýrská činnost.

Geneze případu

Viz. Popis

Návrh řešení / postup

- schválit uzavření smluv
- pokračovat v přípravě staveb

Varianty návrhu usnesení

- Rada města po projednání schvaluje uzavření dohody mezi městem a archeologickou společností Pueblo, Praha-Chodov o podmínkách provedení záchranného archeologického výzkumu u stavby „Obytný soubor Klafar III – část C1“ (ulice Hrnčířská)
- Rada města po projednání neschvaluje předložený materiál a ukládá následující postup:

Doporučení předkladatele

Odbor rozvoje a ÚP Městského úřadu ve Žďáře n.S. doporučuje uzavření smluv

Stanoviska odborů

Dohoda o podmínkách provedení záchranného archeologického výzkumu evidovaná u oprávněné organizace pod č. 266-2016

uzavřená podle § 22 odst. 2 zákona č. 20/1987 Sb., o státní památkové péči, v platném znění,

uzavřená mezi:

oprávněnou organizací:

Pueblo – archeologická společnost, o.p.s.

zastoupená ředitelem společnosti Mgr. Pavlem Huštákem

se sídlem Podjavorinské 1601/8, 149 00 Praha 11 - Chodov

IČ: 289 66 465

DÍČ: CZ 289 66 465 - je plátce DPH

Zapsaná v rejstříku o.p.s. vedeným Městským soudem v Praze, oddíl O, vložka 679

bank. spojení: GE Money Bank, a.s., Praha

č. účtu: 199406787/0600

(dále jen „**Oprávněná organizace**“)

a

stavebníkem:

Město Žďár nad Sázavou

zastoupené Mgr. Zdeňkem Navrátilem – starostou města

se sídlem Žižkova 227/1, Žďár nad Sázavou

IČ: 00295841

DÍČ: CZ00295841

bank.spojení: KB, Žďár nad Sázavou

č.úctu: 328751/0100

(dále jen „**Stavebník**“)

I.

Úvodní ustanovení

1. Záměrem Stavebníka je provádět stavební činnost objektu s názvem : Žďár nad Sázavou, obytný soubor Klafar III, část C1- (dále jen „**Stavba**“) na pozemcích viz. **Příloha č. 3** a z tohoto důvodu je podle zákona § 22 odst. 2 zákona č. 20/1987 Sb. pro Stavebníka nezbytné uzavřít Dohodu o provedení záchranného archeologického výzkumu (dále jen „**Dohoda**“) s organizací oprávněnou tento záchranný archeologický výzkum provést.
2. Stavebník prohlašuje, že:
 - a. je právnickou osobou zaregistrovanou v souladu s právním řádem ČR, což dokládá výpisem z registru ekonomických subjektů, který tvoří **Přílohu č. 1** této Dohody a je její nedílnou součástí,
 - b. je oprávněným Stavebníkem na pozemcích uvedených v čl. I. odst. 1 této Dohody, a to na základě stavebního povolení, které tvoří **Přílohu č. 2** této Dohody a je její nedílnou součástí,
 - c. je oprávněn uzavřít tuto dohodu a plnit závazky z ní vyplývající,
 - d. disponuje dostatečnými finančními prostředky ke krytí všech nákladů vyplývajících pro něho z této dohody,
 - e. ke dni podpisu této dohody nebylo proti němu zahájeno insolvenční řízení ani prohlášen konkurz podle podmínek zákona č. 182/2006 Sb., Insolvenční zákon, v platném znění.

- f. Stavebník dále prohlašuje, že je si vědom, že v případě zatajení rozhodných skutečností dle čl. I. odst. 2, písmeno d) a e), je Oprávněná organizace oprávněna jednostranně odstoupit od této dohody a že všechny dosud neuhrazené závazky se tak stanou okamžitě splatnými, neboť při vědomosti těchto rozhodných okolností by Oprávněná osoba tuto dohodu se Stavebníkem neuzavřela.
3. Oprávněná organizace je právně a odborně způsobilá v souladu se zákonem č. 20/1987 Sb. o státní památkové péči ve znění pozdějších předpisů k provedení níže uvedeného předmětu této Dohody na základě povolení Ministerstva kultury České republiky č. j. MK1754212010 OPP ze dne 31.08.2010 k provádění archeologických výzkumů a dohody s Akademií věd České republiky ze dne 13. září 2010 o rozsahu a podmínkách provádění archeologických výzkumů.
4. Oprávněná organizace je oprávněna uzavřít tuto dohodu a plnit závazky z ní vyplývající a prohlašuje, že podepsáním této dohody neporuší žádný závazek nebo ujednání, jehož je stranou a není jí známa žádná okolnost, která by uzavření této dohody a plnění z ní vyplývající bránila.

II.

Podklady pro uzavření Dohody

1. Stavebník předal ke dni podpisu této Dohody Oprávněné organizaci tyto podklady:
- Pravomocné stavební povolení, koordinační situaci Stavby,
 - dokumentaci budoucího stavu Stavby

III.

Předmět Dohody

1. Předmětem plnění této Dohody je provedení záchranného archeologického výzkumu formou dohledu (dále jen „Výzkum“) v souvislosti se zahájením Stavby uvedené v čl. I, odst. 1 a dle II odst. 1, písmeno a) v rozsahu ploch podle **Přílohy č. 3**, která je nedílnou součástí této Dohody.
2. Součástí předmětu Dohody je dohled při stavbě inženýrských sítí a plošný odkryv v předstihu před zahájením Stavby, zahrnující dohled při přípravných zemních pracích, odborné výkopové preparátorské a dokumentační práce v terénu tj. průběžnou slovní kresebnou, fotografickou a geodetickou dokumentaci, evidenci nálezů (dále jen „Terénní práce“), dále zpracování terénní polohopisné, výškopisné dokumentace jakož i kresebné a fotografické, evidence, popis a kresebná a fotografická dokumentace nálezů (dále jen „Zpracování“), dále základní laboratorní zpracování nálezů, konzervace nálezů (dále je „Laboratorní práce“), a dále provedení odborných expertiz jakož i vypracování závěrečné nálezové zprávy a její předání v písemné formě v jednom vyhotovení Stavebníkovi (dále jen „Odborné posudky“).

IV.

Místo a způsob provedení Výzkumu

1. Místem provádění Výzkumu jsou:
- prostory pozemků dotčených Stavbou v rozsahu podle **Přílohy č. 3** této Dohody,
 - prostory sídla Oprávněné organizace, popř. jiného objektu, jestliže druh prací souvisejících s prováděným archeologickým Výzkumem takový postup umožňuje nebo vyžaduje.
2. Výzkum na Stavbou dotčené ploše bude realizován:
- dohledem při zemních pracích Stavby,

- b) dokumentací řezů v rozsahu výkopu podle **Přílohy č. 3**,
 - c) plošným odkryvem v rozsahu ploch podle **Přílohy č. 3** tak, aby byla zabezpečena záchrana zde zjištěných archeologických památek, tj. jejich dohledání, dokumentace a vyzvednutí,
 - d) a dále laboratorním zpracováním a vyhodnocením vyzvednutých archeologických památek včetně zpracování jejich odborných posudků a vypracování závěrečné nálezové zprávy.
3. Archeologický Výzkum, tj. Terénní práce, Zpracování, Laboratorní práce a Odborné posudky, provádějí pracovníci Oprávněné organizace, popř. jejich subdodavatelů v potřebném počtu, určeném Oprávněnou organizací.
 4. V případě zjištění nálezu v průběhu výzkumu, který by svým charakterem vyžadoval mimořádná opatření, bude v souvislosti s tím uzavřen se stavebníkem dodatek k této dohodě, ve kterém budou specifikovány finanční, technické a časové nároky na odkryv tohoto nálezu. V takovém dodatku budou termíny ukončení odkryvu takového nálezu stanoveny tak, že bude počítáno s nasazením co možná největšího počtu pracovníků, který objektivně bude moci na odkryvu nálezu pracovat a bude tak termín ukončení odkryvu nálezu co nejvíce zkrácen podle objektivně dostupných pracovních sil a techniky v daném čase a místě, k čemuž se oprávněná organizace zavazuje. Zemní práce stavby v místě takového nálezu budou z důvodu jeho ochrany zastaveny až do ukončení výzkumu
 5. Na pozemcích, nebo jejich částech mohou po jejich převzetí Oprávněnou organizací pracovat další dodavatelé nebo investor Stavebníka pouze s jejím písemným souhlasem Oprávněné organizace. Takový souhlas bude proveden záznamem ve stavebním deníku Stavebníka.

V.

Doba plnění

1. Terénní práce archeologického výzkumu dle této Dohody:
 - a) budou zahájeny dohledem při Stavbě, jejíž předpoklad zahájení je 08-2016
 - b) v případě nálezu pozitivních archeologických situací, bude uzavřen dodatek k této dohodě, kde budou vyčísleny náklady a časový harmonogram pro zajištění a dokumentaci místa nálezu. Archeologický výzkum dle čl. IV odst. 2. b) a c) této Dohody bude zahájen nejdříve první pracovní den po podpisu dodatku k této Dohodě.
 - c) a formou dohledu budou ukončeny v souvislosti s ukončením prací Stavby.
2. Termín ukončení Terénních prací se může vlivem nepříznivých klimatických podmínek, jako jsou např. přivalové deště, dlouhotrvající deště, povodně a bleskové povodně, mrazy, sněžení, rozblácení podloží, popř. kombinace těchto jevů prodloužit, a to o počet dní, po které nebylo možné Terénní práce provádět. Totéž platí v případě zásahu vyšší moci jako např. válka, okupace cizími vojsky, vzpoura, stávka zaměstnanců, sabotáž, vandalizmus, krádež techniky, poškození techniky bez zavinění Oprávněné osoby, atentát, výbuch výbušného zařízení, výbuch plynovodu, pád letadla nebo jiného létajícího předmětu, propad místo archeologického výzkumu do podzemní štoly nebo jiné výdutí, o které nebylo známo. Doba plnění se prodlužuje po dobu v níž bude Stavebník v prodlení s úhradou faktur nebo po dobu, po kterou Oprávněná organizace nemohla z důvodu prokazatelně mimo jeho kontrolu pokračovat v provádění výzkumu, nebo po dobu po kterou nemohl pokračovat z důvodu neplnění povinností Stavebníka uvedených v této Dohodě. Odpadne-li překážka, pro kterou Oprávněná organizace práce přerušila, je povinna bez zbytečného odkladu v pracích pokračovat.
3. Laboratorní práce a Odborné posudky budou prováděny průběžně v závislosti na době dohledání, dokumentace a vyzvednutí archeologických památek.
4. Vyhodnocení a komplexní nálezová zpráva o výsledcích Výzkumu bude předána Stavebníkovi do dvanácti měsíců od ukončení Terénní části Výzkumu, v případě potřeby nejdéle do zahájení správního řízení o kolaudaci stavby.

5. Potvrzení o provedení Výzkumu ke kolaudaci bude Stavebníkovi Oprávněnou organizací vydáno po ukončení zemních prací a uhrazení terénní části archeologického výzkumu.

VI. **Autorská práva**

1. Autorská práva k plánům, náčrtům, výkresům, grafických zobrazením a textovým částem pořízeným během Výzkumu pracovníky Oprávněné organizace nebo jejího subdodavatele náleží Oprávněné organizaci. Originály jsou a zůstanou jejím duševním vlastnictvím; Stavebník obdrží autorizované kopie.
2. Originály vyjádření, stanovisek, rozhodnutí a jiných písemných dokladů, vydaných v souvislosti s činností Oprávněné organizace dle této Dohody, budou po skončení Výzkumu předány Stavebníkovi; Oprávněná organizace si ponechá kopie.

VII. **Cena**

1. Cena za předmět Dohody, uvedený v čl. III. a upřesněný v čl. IV. a V. této Dohody, je stanovena dohodou smluvních stran podle § 2 zákona č. 526/1990 Sb., o cenách, v platném znění, a to:

Terénní práce

Zaměření výzkumu – geodet	430,- Kč/hod
Odborný pracovník archeolog	400,- Kč/hod
Antropolog	360,- Kč/hod
Metodik terénních prací (archeolog)	320,- Kč/hod
Vedoucí technik	290,- Kč/hod
Metodik dokumentačních prací	260,- Kč/hod
Terénní technik	250,- Kč/hod
Dokumentátor	220,- Kč/hod
Terénní pracovník -Preparátor	150,- Kč/hod
Terénní pracovník	135,- Kč/hod

Zpracování dokumentace

Odborný pracovník archeolog	400,- Kč/hod
Metodik terénních prací (archeolog)	320,- Kč/hod
Geoinformatik	320,- Kč/hod
Vedoucí dokumentace	270,- Kč/hod
Dokumentátor – digitalizace	250,- Kč/hod
Dokumentátor – zpracování kresebné dokum. artefaktů	250,- Kč/hod
Dokumentátor	220,- Kč/hod

Zpracování artefaktů

Konzervátor	390,- Kč/hod
Vedoucí laboratoře	270,- Kč/hod
Dokumentátor	220,- Kč/hod
Laborant	150,- Kč/hod

Odborné posudky

Odborný pracovník archeolog	400,- Kč/hod
-----------------------------	--------------

- a) součástí ceny Výzkumu jsou rovněž nutné náklady na BOZP v souladu s ustanoveními zákona č. 183/2006 Sb. stavební zákon, zákona č. 262/2006 Sb. zákoník práce a zákona 309/2006 Sb. o zajištění podmínek BOZP a ČSN 73 3050 Zemní práce – všeobecná ustanovení, s přihlédnutím k ČSN EN 16 10) a veškeré další náklady (např. na energii, materiál, zařízení, apod.) s výjimkou nákladů, které jsou uvedeny v čl. IX odst. 5.
 - b) součástí hodinových sazeb podle odst. 1 písm. a) tohoto článku nejsou další náklady archeologického výzkumu jako některé odborné posudky a pronájem zázemí (sklad na nářadí, mobilní WC). Tyto náklady jsou v případě potřeby součástí rozpočtu a stavebníkovi jsou měsíčně přefakturovány v ceně s DPH.
2. Hodinové sazby uvedené v odst. 1 a) tohoto článku zahrnují:
- a) kontrolní dohled při zemních pracích, včetně dokumentace výkopů inženýrských sítí,
 - b) plošný odkryv v rozsahu nezbytně nutném tak, aby byla zabezpečena záchrana zde zjištěných archeologických památek, tj. jejich dohledání, dokumentace a vyzvednutí
 - c) základní laboratorní zpracování vyzvednutých archeologických památek, včetně materiálových nákladů základních chemicko-fyzikálních konzervačních postupů nezbytných pro jejich trvalé zachování,
 - d) zhotovení fotografické a audiovizuální dokumentace, jakož i nutné speciální zařízení a další pomůcky, antropologické zpracování lidských pozůstatků, přírodovědných analýz rostlinných makrozbytků, pylů, diatomů a zoologického materiálu, zabezpečení a zpracování nálezů z organických materiálů a digitální zpracování dokumentace archeologického Výzkumu v závislosti na jeho metodách,
 - e) administrativní úkony vyplývající ze zákona č. 20/1987 Sb.,
 - f) vypracování závěrečné nálezové zprávy,
 - g) mzdové náklady, včetně zdravotního a sociálního pojištění, daní z příjmu ze závislé činnosti a případně dalších zákonem stanovených odvodů jakož i cestovní náhrady.
3. Oprávněná organizace má právo přesunu jednotlivých položek mezi sebou v průběhu prací při respektování maximální nepřekročitelné ceny.
4. Vzhledem k tomu, že není předem znám přesný rozsah a objem ani Terénních prací, ani Zpracování, Laboratorních prací a odborných posudků, dohodly smluvní strany, že cena Výzkumu:
- a) bude vypočtena podle skutečně provedených výkonů dle odstavce 1 a), b) tohoto článku,
 - b) nepřekročí částku **33500,- Kč bez DPH**.
 - c) Propočet maximální ceny Výzkumu dle odstavce 4 b) tohoto článku je uveden v **Příloze č. 4**, která je nedílnou součástí této Dohody.
5. Stavebník se zavazuje cenu za Výzkum, vypočtenou na základě skutečně provedených výkonů a nákladů, nejvýše však maximální cenu Výzkumu, zaplatit.
6. Ceny uvedené v této Dohodě jsou uvedené bez DPH. Stavebník souhlasí s úhradou uvedených cen v této Dohodě s připočítáním DPH v platné zákonné výši v okamžiku vystavení daňového dokladu podle zařazení položky do příslušné kategorie DPH.

VIII.

Platební podmínky a sankce

1. Cenu za plnění předmětu Dohody podle čl. IV. uhradí Stavebník na základě dokladů k úhradě vystavených Oprávněnou organizací takto:
 - a) doklady k úhradě za Terénní práce vystaví Oprávněná organizace vždy od prvního dne následujícího měsíce s tím, že přílohou bude rozpis počtu pracovníků, jejich hodinových výkonů v jednotlivých dnech uplynulého měsíce a hodinové sazby – provedených pracovních úkonů dle čl. VII. odst. 1. a), nákladů podle čl. VII. odst. 1 b),
 - b) doklady k úhradě za Zpracování, Laboratorní práce a Odborné posudky vystaví Oprávněná organizace vždy od prvního dne následujícího měsíce s tím, že přílohou bude rozpis počtu pracovníků, jejich hodinových výkonů v jednotlivých dnech uplynulého měsíce a hodinové sazby dle čl. VII. odst. 1. a) a nákladů podle čl. VII. odst. 1 b) této Dohody. V posledním dokladu k úhradě bude vyúčtována záloha poskytnutá podle písm. a) tohoto odstavce.
2. Podkladem pro zaplacení za splnění předmětu této Dohody je faktura - daňový doklad vystavený Oprávněnou organizací.
3. Faktura se považuje za doručenou Stavebníkovi vždy třetí den ode dne podání na poštu k doporučenému odeslání, a to i když ji Stavebník nepřevzal nebo se o tom nedozvěděl. Stavebník má právo fakturu vrátit v případě, že obsahuje nesprávné nebo neúplné údaje, nebo nemá předepsané formální náležitosti dle platných předpisů. Stavebník musí vrátit fakturu do data splatnosti, jinak je v prodlení s její úhradou.
4. Splatnost řádně vystavené faktury podle odst. 1 a), b) tohoto článku obsahující stanovené náležitosti činí čtrnáct (14) dní od data vystavení faktury. Lhůta splatnosti se považuje za zachovanou, je-li celá účtovaná částka odepsána ve prospěch bankovního účtu Oprávněné organizace poslední den lhůty.
5. V případě prodlení Stavebníka s úhradou faktury vzniká Oprávněné organizaci právo na úrok z prodlení ve výši 0,1 % z dlužné částky za každý i započatý den prodlení.
6. Povinnost zaplatit úrok z prodlení dle odstavce 4 tohoto článku vzniká Stavebníkovi od patnáctého (15.) dne od data vystavení faktury Oprávněné organizace.

IX.

Práva a povinnosti Stavebníka

1. Stavebník umožní pracovníkům Oprávněné organizace vstup na staveniště podle potřeby a pokynů vedoucího Výzkumu nebo jím prokazatelně zmocněných osob, a to po celou dobu trvání zemních prací prováděných Stavebníkem.
2. Stavebník se zavazuje poskytnout Oprávněné organizaci v průběhu prací potřebnou součinnost a jemu známé informace ohledně dotčených pozemků, zejména výsledky dosud provedených průzkumů a sond, sdělení správců sítí apod.
3. Při první etapě záchranného archeologického výzkumu formou dohledu, pověřený pracovník zapíše výsledek kontrolní činnosti do stavebního deníku, v případě nepřítomnosti pracovníků či stavebního deníku bude kontaktovat TDI - společnost Stavona Tender spol. s r.o., Pražská 2230/8, Jihlava; zastoupena jednatelem Ing. Tocherem - tel. 567 300 128, 604 878 866 (prac. investora).

Během provádění záchranného archeologického výzkumu, Stavebník je oprávněn při provádění terénních prací kdykoli kontrolovat knihu docházky Oprávněné organizace, a nejpozději do pátého (5.) dne kalendářního měsíce je povinen zápisem do knihy potvrdit celkový počet odpracovaných hodin jednotlivých profesí za uplynulý měsíc. Pracovník pověřený stavebníkem je povinen kontrolovat knihu docházky jednou týdně. Neučiní-li tak, platí zápis provedený Oprávněnou organizací za nesporný. Má-li Stavebník k obsahu zápisu námitky, musí je uplatnit v uvedené lhůtě a odůvodnit je. Oprávněná organizace je povinna svolat nejpozději do 10 dní za účelem

odstranění pochybností jednání na úrovni statutárních zástupců. Nedojde-li v určené době ke shodě ohledně obsahu sporného zápisu, je zhotovitel oprávněn práce přerušit až do doby narovnání sporu a po takovou dobu není v prodlení.

4. Stavebník zajistí na vyzvání zmocněnce Oprávněné organizace pro jednání věcná a technická pro dobu trvání plošného odkryvu v místě provádění Výzkumu pro vedoucího Výzkumu a určené pracovníky Oprávněné organizace vyhovující prostory v dobrém technické stavu:
 - a) uzamykatelnou místností na šatnu s připojením na el. síť o napětí 220-230 V,
 - b) sociální zařízení,
5. V případě liniových staveb probíhají zemní práce spolu s archeologickým dohledem či výzkumem. Archeologický výzkum je omezen záměrem stavebníka a je prováděn na ploše, která je předmětem zemních prací. Plošné odkryvy se v případě liniových staveb týkají : sond v linii výkopu, přeložek ventilů, čerpacích stanic..atd. Poskytnutí mechanizace se především týká přípravy těchto plánovaných výkopů, jde hlavně o stržení svrchní komunikace, podsypu či navážek.
6. Stavebník zajistí pro plošný odkryv nadloží vhodný bagr s hladkou lžící (např.UDS).
7. Stavebník se zavazuje neprodleně informovat vedoucího Výzkumu o všech změnách projektu, které budou mít vliv na provádění Výzkumu.
8. Stavebník se zavazuje poučit své pracovníky a pracovníky zhotovitele Stavby o dodržování veškerých platných předpisů v oblasti BOZP a PO a při provádění stavebních prací postupovat tak, aby nedošlo k ohrožení bezpečnosti pracovníků Výzkumu.
9. Stavebník se zavazuje závěrečnou nálezkovou zprávu ve lhůtě dle čl. V. odst. 4 této Dohody převzít nebo neprodleně písemně sdělit Oprávněné organizaci důvody bránící takovému převzetí.
10. Stavebník se zavazuje zaplatit náklady výzkumu v souladu s ustanoveními čl. VII., VIII. a IX. této Dohody.
11. Vedoucí výzkumu ve smyslu čl. IX, odst. 4 a další je: Mgr. Pavel Hušták
12. Oprávněná osoba si vyhrazuje právo kdykoliv změnit osobu zmocněnce Oprávněné osoby nebo vedoucího výzkumu podle její uvážení. Takovou změnu oznámí písemně a neprodleně Stavebníkovi, případně zaznamená do stavebního deníku proti podpisu zástupce Stavebníka.

X.

Práva a povinnosti Oprávněné organizace

1. Oprávněná organizace se zavazuje, že provede práce v rozsahu uvedeném v článku IV. této dohody řádně v souladu s příslušnými odbornými normami, standardními postupy a povinnostmi, a že na vyzvu Stavebníka ho bude informovat o postupu prací.
2. Pracovníci Oprávněné organizace jsou povinni při své činnosti na výzkumu respektovat veškeré platné předpisy v oblasti BOZP a PO i požadavky Stavebníka na ostrahu pozemků.
3. Oprávněná organizace je povinna vést záznamy o postupu a rozsahu prací prováděných během Výzkumu v deníku Výzkumu (dále jen „Deník“), který bude vždy dostupný na pracovišti Výzkumu.
4. Oprávněná organizace se zavazuje během provádění celého díla dle článku III. této Dohody evidovat v Deníku počet a funkční zařazení pracovníků vlastních i pracovníků svých dodavatelů, prováděné práce, počasí, teplotu a mimořádné události.
5. Takto vedené záznamy budou podkladem pro měsíční vyúčtování dle článku VIII. odstavce 1. této Dohody.

6. Oprávněná organizace neodpovídá za případné škody na inženýrských sítích či objektech, které způsobí její pracovníci v důsledku nesprávných či neúplných informací Stavebníka, popř. zhotovitele Stavby, pakliže postupovali v dobré víře, že škodu nezpůsobí a ke vzniku škody došlo v příčinné souvislosti s takovými nesprávnými či neúplnými informacemi. Oprávněná organizace neodpovídá za škodu v případě, že nebyla na existenci podzemních vedení a to i nefunkčních upozorněna nejpozději při převzetí pracoviště. Stavebník nese odpovědnost za případný úraz pracovníka Oprávněné osoby z důvodů uvedených v předchozí větě.
7. Oprávněná organizace nezodpovídá za uvedení pozemků, na kterých byl proveden archeologický Výzkum, do původního stavu a nelze to po ní vyžadovat.
8. Oprávněná organizace se zavazuje předat Stavebníkovi potvrzení ke kolaudaci o provedení archeologického výzkumu v termínu uvedeném v této dohodě za podmínky splnění povinností Stavebníka vyplývajících pro něj z této dohody včetně řádné a včasné úhrady splatné části ceny provedeného výzkumu a dále uzavření zástavní smlouvy nebo zaplacení zálohy na zbývající práce zpracování výzkumu. V opačném případě není Oprávněná organizace povinna takové potvrzení vydat a příslušnému stavebnímu úřadu tuto skutečnost oznámí.

XI.

Ukončení, přerušení, nebo záměrné opuštění Stavby a ukončení Dohody

1. Bude-li Stavba nebo její část Stavebníkem předčasně ukončena nebo opuštěna, Oprávněná organizace následující den po dni zastavení Stavby vyúčtuje všechny do té doby vykonané práce i zúčtované náklady. Stavebník je povinen vyrovnat všechny Oprávněnou organizací účtované platby za vykonané práce i zúčtované náklady do data splatnosti vystavených faktur.
2. Pokud Stavebník neuhradí fakturu vystavenou Oprávněnou organizací ve smluvně dohodnutých termínech splatnosti podle čl. VIII. odst. 4, mohou být práce vyplývající z předmětu Dohody přerušeny až do uhrazení této faktury.
3. Tato Dohoda může být písemně vypovězena kteroukoliv ze smluvních stran, poruší-li druhá strana svoje povinnosti podstatným způsobem. Za takové porušení se považuje zejména:
 - a) opakované porušení platebních podmínek uvedených v čl. VIII. této Dohody
 - b) opakované porušení povinností dle čl. IX. a X. této Dohody.

Dohoda bude ukončena okamžikem doručení výpovědi druhé smluvní straně.

XII.

Ostatní ujednání

1. Vzhledem k veřejnoprávnímu charakteru města oprávněná organizace výslovně prohlašuje, že je s touto skutečností obeznámen a souhlasí se zpracováním svých údajů městem s ohledem na zákon č. 106/1999 Sb., o svobodném přístupu k informacím, ve znění pozdějších předpisů, a rovněž se zveřejněním smluvních podmínek obsažených v této smlouvě v rozsahu a za podmínek vyplývajících z příslušných právních předpisů, zejména zákona č. 106/1999 Sb., o svobodném přístupu k informacím, ve znění pozdějších předpisů.
2. Oprávněná organizace souhlasí se shromažďováním, uchováním a zpracováním svých osobních údajů obsažených v této smlouvě městem (příp. jeho zaměstnanci), a to pouze pro účely vedení evidence a projednání v orgánech města a zveřejnění rozhodnutí těchto orgánů, uzavření smluv, apod., ve kterých jsou tyto údaje obsaženy, tj. všude tam, kde lze uvedením osobních údajů předejít záměně účastníků právního vztahu. Tento souhlas je poskytován na dobu neurčitou, nejdéle však do okamžiku, kdy pomine účel, pro který budou uvedené osobní údaje zpracovány, s výjimkami stanovenými zvláštními zákony. Oprávněná organizace si je zároveň vědom svých práv upravených příslušnými ustanoveními zákona č. 101/2000 Sb., o ochraně osobních údajů a o změně některých zákonů, ve znění pozdějších předpisů.

3. Oprávněná organizace dále souhlasí s tím, že ze strany stavebníka bude při dodržení podmínek stanovených zákonem č. 101/2000 Sb., o ochraně osobních údajů a o změně některých zákonů, ve znění pozdějších předpisů, zveřejněna tato smlouva v registru smluv. Smlouva neobsahuje obchodní tajemství.

XIII.

Závěrečná ustanovení

1. Dohoda nabývá platnosti a účinnosti dnem jejího podpisu oprávněnými zástupci obou stran
2. Dohodu lze měnit nebo doplňovat pouze písemnými vzestupně číslovanými dodatky podepsanými oprávněnými zástupci obou stran. Jiná ujednání včetně ústních jsou neplatná.
3. Oznámení o změnách v osobách jednajících, či zmocněnců pro jednání věcná a technická budou vždy písemně sdělena druhé smluvní straně. Takové změny nevyžadují uzavření dodatku k této Dohodě.
4. Veškerá oznámení dle této Dohody budou strany činit písemně. Veškeré písemnosti týkající se této Dohody se doručují poštou doporučeně nebo osobním doručením na adresy uvedené v záhlaví této Dohody. Osobním doručením probíhá vždy proti podpisu předem určených osob, které si obě strany navzájem písemně odsouhlasí. Nedojde-li k odsouhlasení ohledně určené osoby k doručení písemnosti, platí doručení té osobě, která je oprávněna jednat za daný subjekt dle výpisu z obchodního rejstříku nebo rejstříku o.p.s.
5. Tato Dohoda, jakož i veškeré vztahy touto Dohodou založené, včetně vztahů výslovně neupravených, se řídí právem České republiky.
6. Případná neplatnost některého ujednání této Dohody nemá vliv na platnost celé Dohody, je-li takové neplatné ujednání oddělitelné od ostatního obsahu této Dohody. Smluvní strany se zavazují, že neplatné předpisy nahradí bez zbytečného odkladu ujednáním novým, které bude v souladu s právními předpisy platnými a účinnými na území České republiky a bude podle možností vystihovat účel ujednání původního.
7. Případné spory mezi stranami budou řešeny nejprve smírnou cestou. Pokud se strany touto cestou nedohodnou, rozhodne o jejich sporu příslušný soud České republiky.
8. Tato Dohoda se skládá z devíti (9) stran a čtyř (4) Příloh, které jsou nedílnou součástí této Dohody.
9. Tato Dohoda je vyhotovena ve dvou (2) stejnopisech, z nichž každý má hodnotu originálu a každá smluvní strana obdrží jeden (1) výtisk.
10. Smluvní strany prohlašují, že si tuto Dohodu přečetly, plně rozumí a souhlasí s jejím obsahem, neuzavřely ji v tísní, ani za jiných nápadně nevýhodných podmínek a na důkaz toho připojují oprávnění zástupci smluvních stran své vlastnoruční podpisy.

Ve Žďáře nad Sázavou, dne:

V Praze, dne : 01.8.2016

Za Stavebníka:

Za Oprávněnou organizaci:

Město Žďár nad Sázavou
Mgr. Zdeněk Navrátil
starosta města

Pueblo – archeologická společnost, o.p.s.
Mgr. Pavel Hušták
ředitel společnosti

Město Žďár nad Sázavou

Žižkova 227/1

591 31 Žďár nad Sázavou

Cenová kalkulace pro případ negativního archeologického dohledu na akci:

Žďár nad Sázavou, obytný soubor Klafar III, část C1

Počet předpokládaných návštěv na stavbě: 20 x (na zákl. čas. harm.)

20 (počet návštěv) x 4 (počet hodin na stavební akci při jedné návštěvě, vč. dopravy) = 80 hodin

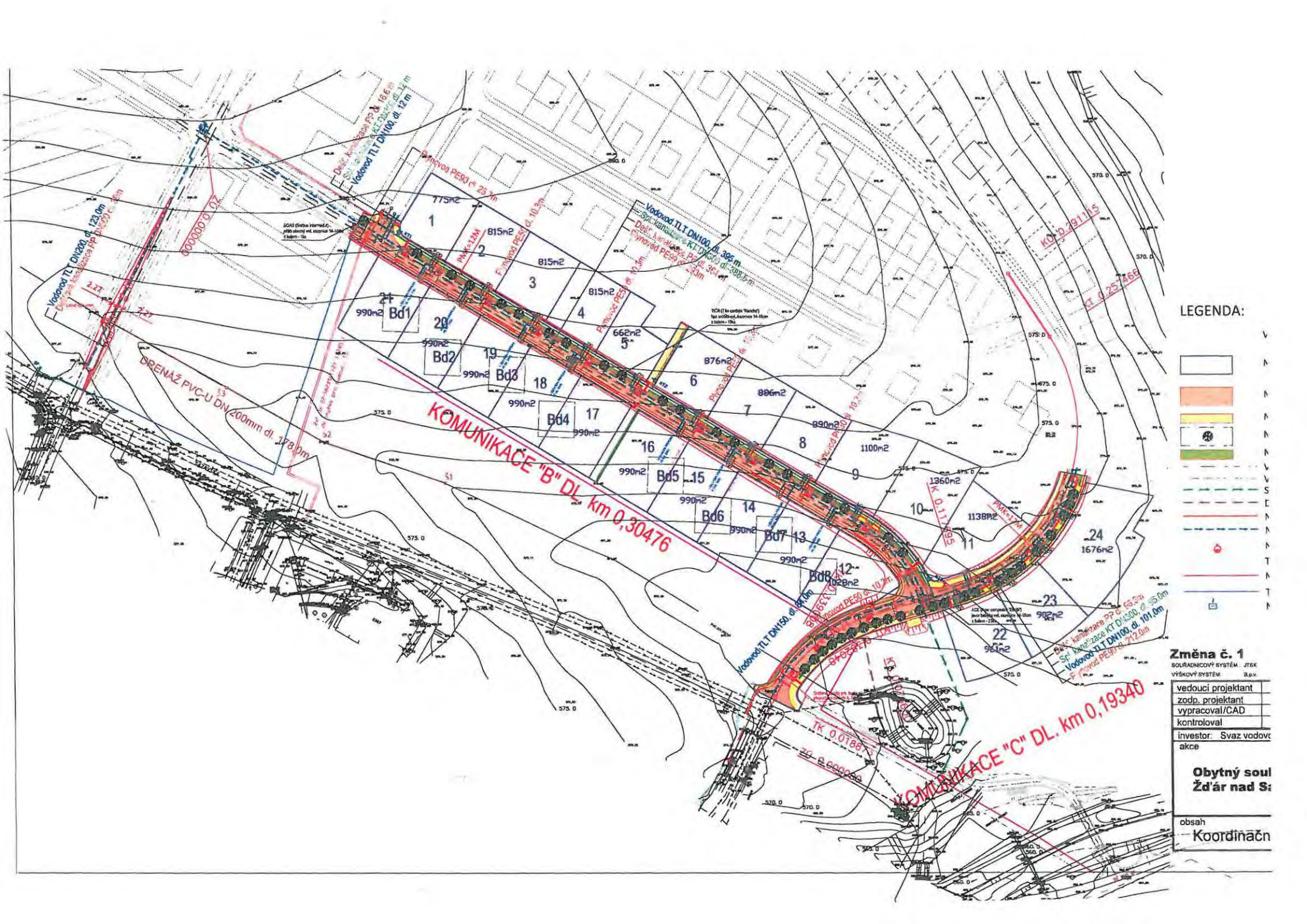
80 (celkem hodin) x 400 (hodinová sazba za archeologa) = 32 000,- Kč

Expertní list 1 500,- Kč

Celkem: 33 500,- Kč bez DPH

Celková cena v případě negativního archeologického dohledu nepřesáhne částku 33 500,- Kč bez DPH.

Vypracoval: Mgr. Pavel Hušták, archeolog společnosti Pueblo o.p.s., tel. 774 903 255



LEGENDA:

-  M
-  M
-  M
-  M
-  V
-  S
-  D
-  M
-  M
-  M
-  T
-  T
-  M

Změna č. 1
SOULADNICOVÝ SYSTÉM JTEK
VÝKOVÝ SYSTÉM R.G.M.

vedoucí projektant
zodp. projektant
vypracoval/CAD
kontroloval
investor: Svaz vodovod akce

Obytný soul
Žďár nad S:

obsah
Koordináčn