



MATERIÁL PRO RADU MĚSTA č. 52

DNE: 31.10.2016

JEDNACÍ ČÍSLO: 831/2016/ORÚP

NÁZEV:

Stavební úpravy objektu č.p.1101, parkování

ANOTACE:

Příprava vyjádření města k přestavbě objektu č.p.1101 na Neumannově ulici (bývalá družina a následně také lékárna) na bytový dům a problematika parkování v lokalitě.

NÁVRH USNESENÍ:

Rada města bere na vědomí záměr Stavební úpravy objektu č.p. 1101 na ulici Neumannově a oceňuje navržený způsob využití, zároveň však z důvodu nedostatku parkovacích stání v lokalitě požaduje, aby návrh řešil stání také na pozemku investora a nejen na pozemcích města

Starosta města:	Místostarosta města:	Tajemník MěÚ:
Odbor majetkoprávní:	Odbor ST a vnitřních věcí:	Odbor finanční:
Odbor komunál. služeb + TSBM:	Odbor rozvoje a územního plánování:	Odbor stavební:
Odbor školství, kultury a sportu:	Odbor sociální:	Odbor živnostenský:
Odbor dopravy:	Odbor životního prostředí:	Odd. správy měst. lesů a ryb.:
Oddělení informatiky:	Odd. fin. kontroly a inter. auditu	Městská policie
Projektový koordinátor:	Krizové řízení:	

Zpracoval: Ing. Irena Škodová

Předkládá: Odbor rozvoje a ÚP

Název materiálu: Stavební úpravy objektu č.p.1101, parkování

Počet stran:	13
Počet příloh:	1. Situace širších vztahů 2. Zákres do KM (původní) 3. Pohledy 4. Vyjádření města k 1 žádosti 5. Zákres do KM (rozšíření parkování) 6. Situace se sítěmi veřejným prostorem 7. Návrh zástavby Ing.arch. Ryšky 8. Výpočet parkovacích míst z PD 9. Požadavky bytových domů v lokalitě 10. Orofotomapa

Popis

Město Žďár n.S. obdrželo, prostřednictvím Městského úřadu, žádost o vyjádření k projektu stavby majitele objektu č.p. 1101 na ulici Neumannova (bývalá družina a následně také lékárna). Projekt pod názvem „Stavební úpravy objektu č.p. 1101 ve Žďáru n.S.“ řeší nástavbu a vestavbu původního přízemního objektu s obdélníkovým půdorysem a střechou se sklonem cca 10° na 4 patrový bytový dům s 26 byty (z toho 6 bytů v přízemí může být upraveno pro osoby s omezenou schopností pohybu a orientace). Situace a pohledy jsou v přílohách 1, 2, 3, materiálu. *Kompletní projekt bude k nahlédnutí na jednání rady města.*

Tento projekt byl projednán s vedoucími příslušných odborů a konzultujícím architektem a souhlas města byl podmíněn jiným řešením parkování než docházkovou vzdáleností a především na pozemcích investora, dále také zachováním pěších tras a uzavřením majetkoprávních vztahů. Viz. příloha 4 vyjádření města ze dne 10.8.2016.

Na to proběhla schůzka s investorem a projektantem, za přítomnosti zastupujícího architekta, na které investor odmítl variantu řešení stání ve svém objektu, tedy na svých pozemcích a následně předložil novou žádost s rozšířeným počtem parkovacích míst na pozemcích města viz. přílohy 5, 6.

Konzultující architekt Ing.arch. Ryška na jednání upozornil na nutnost řešení parteru a veřejného prostoru směrem k hřišti 4.ZŠ a zpracoval návrh možného řešení zástavby v celé lokalitě. Viz. příloha 7.

Parkování, podle předloženého upraveného projektu:

V projektu je proveden výpočet odstavných a parkovacích stání dle ČSN k novému bytovému domu, který vychází z předpokladu výše uvedených 26 bytů, 73 obyvatel, 23 bytů do 100 m² obytné plochy a 3 bytů o 1 obytné místnosti, z toho při stupni automobilizace 1:2,5 (400 vozidel/1000 obyvatel) vychází 25 odstavných a 4 parkovací stání. Celkem tedy 29 stání. V nově zpracovaném projektu, po projednání, je navrženo 35 nových stání, z nich 2 pro invalidy a 5 pro sousední obyvatele. Viz. příloha 8.

Stávající situace s parkováním:

Městu je opakovaně předkládám požadavek na řešení parkování u stávajících bytových domů na Neumannově ulici. Před navazujícími bytovými domy je celkem 45 stání a v bytových domech je 98 bytových jednotek.

Situace s parkováním se mezi bytovými domy ještě zhoršila po vybudování Relaxačního centra, kdy řada jeho návštěvníků parkovala a parkuje v nejbližší docházkové vzdálenosti. Opakující se požadavky občanů jsou uvedeny v tabulce požadavků projednaných a uplatněných na domovních schůzích v příloze 9. Podle šetření na místě bylo zjištěno, že kolem objektu připravovaného k přestavbě, již dnes parkuje denně **8 – 12 automobilů**. Viz. příloha 10.

Geneze případu

Viz. Popis

Návrh řešení

Záměr je v souladu s územním plánem města a způsob využití je naprosto ve shodě se stávající zástavbou v lokalitě, stávající dopravní zátěž v lokalitě je však již nyní maximální a rozšiřování stání na úkor veřejné zeleně není vhodné z hlediska pobytového a má své limity v koeficientech zastavění pozemků.

Vzhledem k problémům se stávajícím parkováním v lokalitě a hustotě zástavby doporučuje proto odbor rozvoje a ÚP požadovat po investorovi umístění stání v jeho objektu, aby se, co možná nejvíc, zmírnil dopad dopravní zátěže od objektu a vlivu na okolní bytové domy a pozemky města bylo možno využít pro rozšíření stání a veřejnou zeleň pro stávající zástavbu.

Varianty návrhu usnesení

- Rada města bere na vědomí záměr Stavební úpravy objektu č.p. 1101 na ulici Neumannově a oceňuje navržený způsob využití, zároveň však z důvodu nedostatku parkovacích stání v lokalitě požaduje, aby návrh řešil stání také na pozemku investora, nejen na pozemcích města.
- Rada města nesouhlasí s navrženým řešením a ukládá ...*(doplnit komu)*..následující postup

Doporučení předkladatele

Odbor rozvoje a ÚP doporučuje, jak je uvedeno v návrhu řešení a usnesení, ocenit řešení způsobu využití, nicméně požadovat maximální možné využití parkování i v objektu investora.

Stanoviska

Odbor komunálních služeb upozorňuje, že v lokalitě je závažný nedostatek parkovacích míst a také ploch, které lze pro parkování využít a zároveň, že řeší opakované požadavky nájemníků bytových domů na jejich zvýšení.



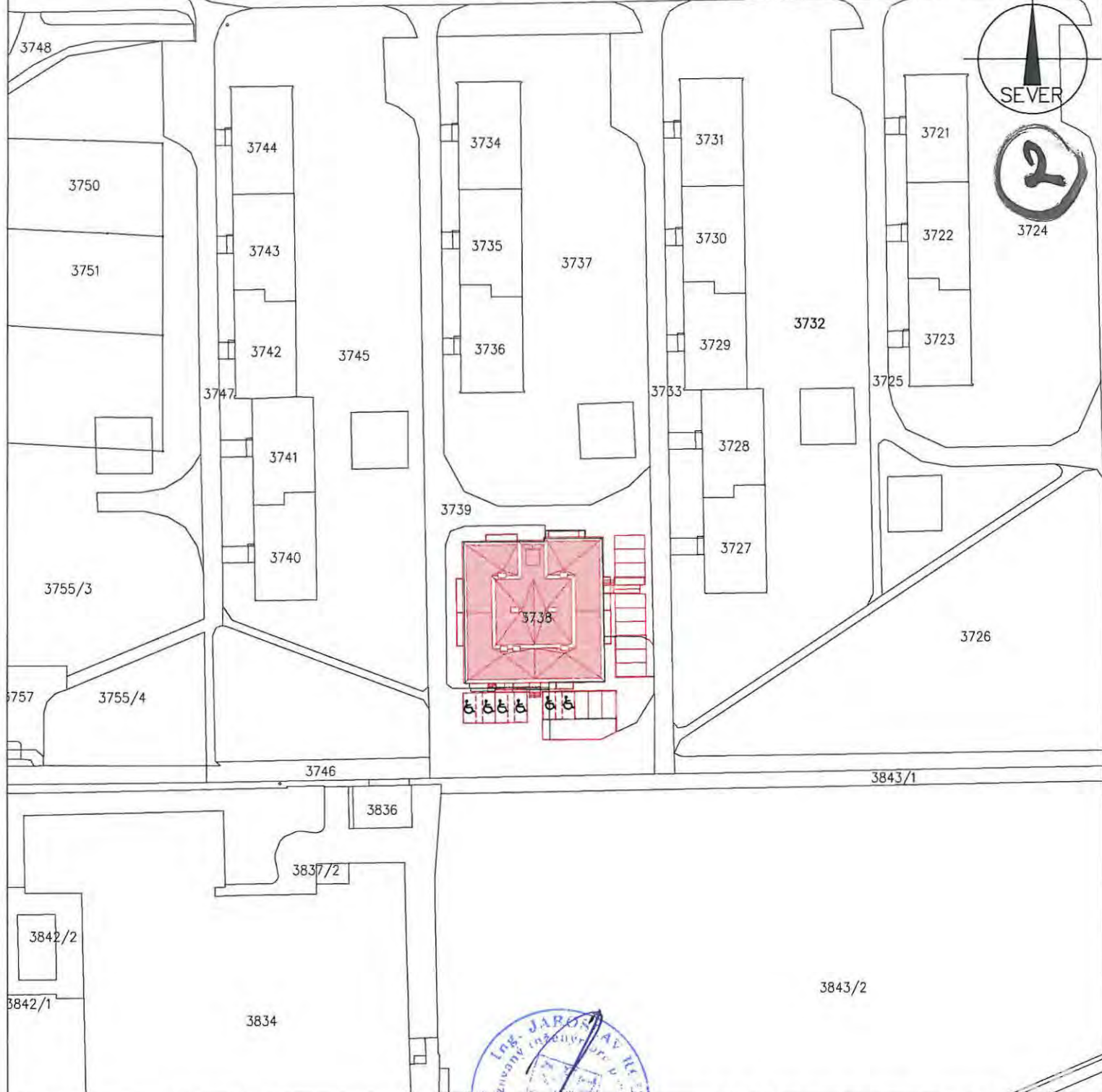
ŽĎÁR NAD SÁZAVOU 4

ZAVOU 4
ZAVOU 6

SITUACE ŠIRŠÍCH VZTAHŮ 1:5 000

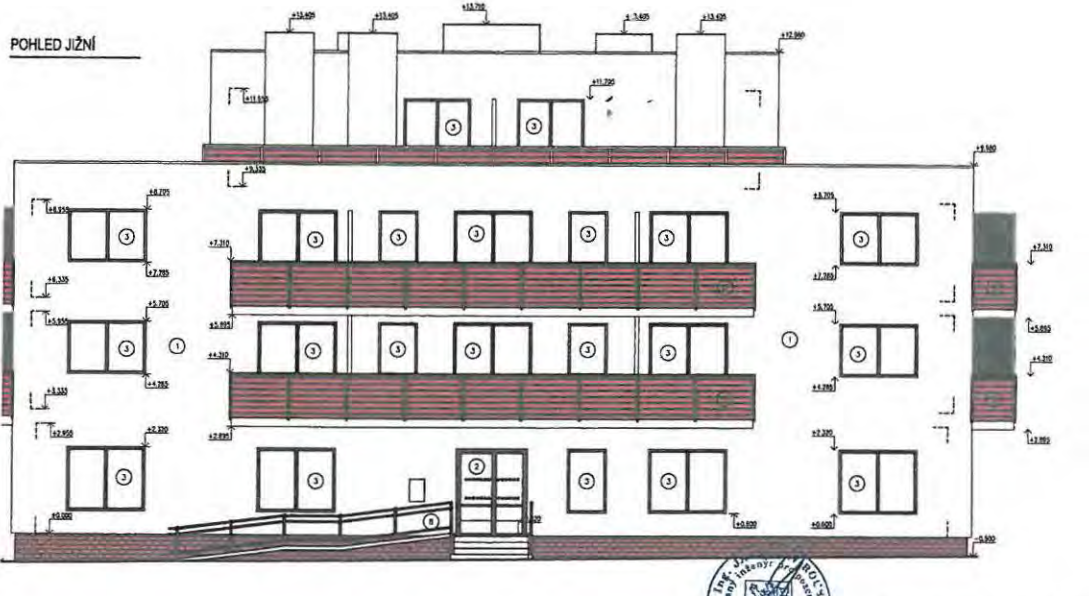
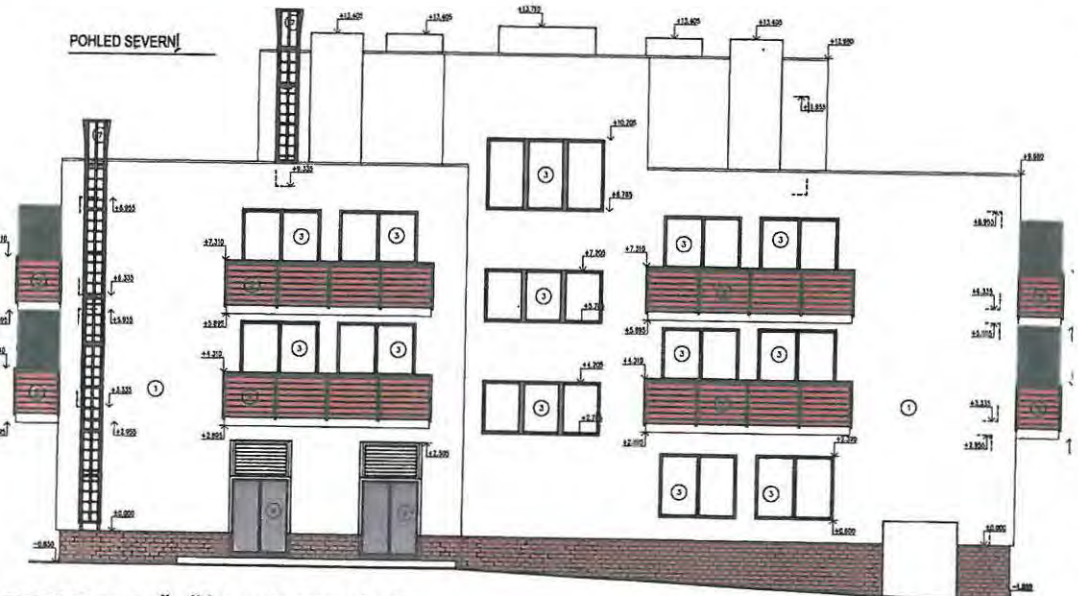
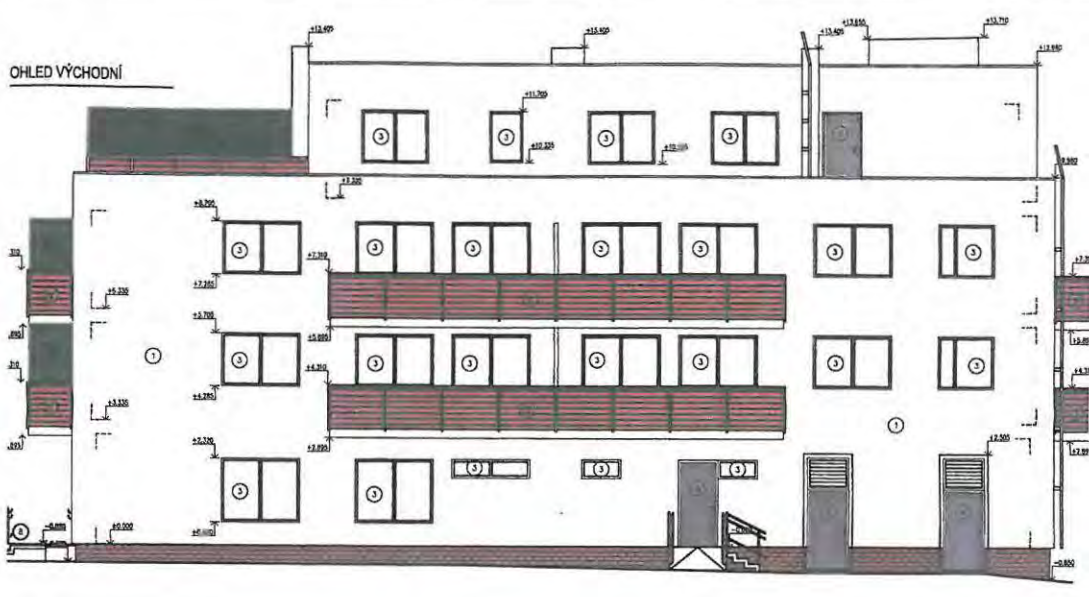
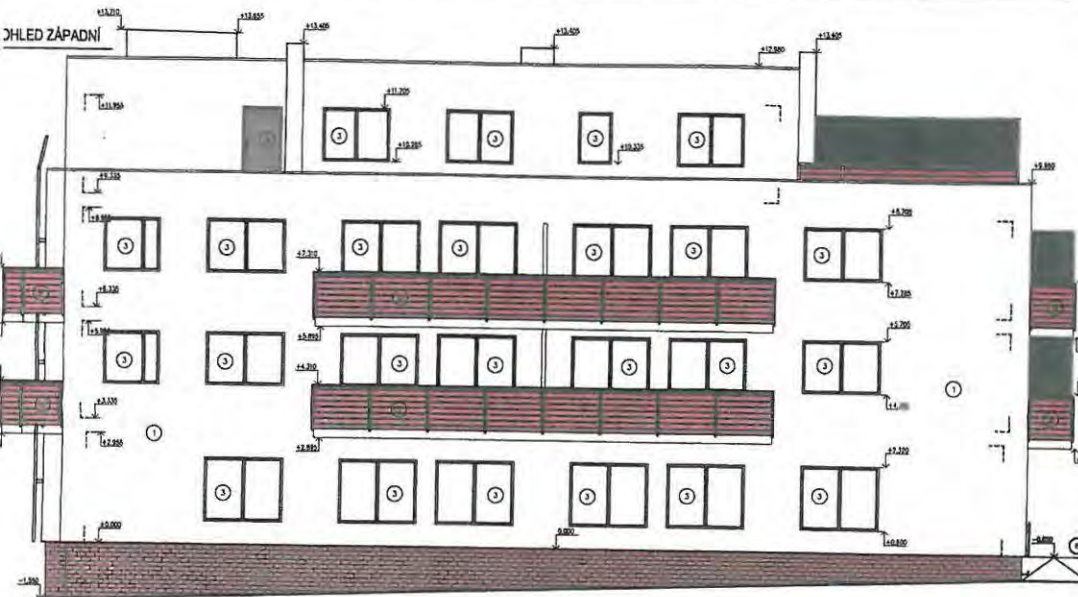


ZÁKRES DO KATASTRÁLNÍ MAPY 1:1000



SOUŘADNICOVÝ SYSTÉM - JTSK
VÝŠKOVÝ SYSTÉM - Bpv
±0,000 = 574,55

Kreslil	Vypracoval	Zodp. proj.	 JAROSLAV ROUS HAVLÍČKOVO NÁM. 2 ŽDĀR NAD SÁZAVOU 591 01, IČO: 410 01 117 TEL: 777 660 723 www: jrous.cz email: jrous@jrous.cz
nashuatec 1805	ING.VENDULA JAITNEROVÁ	ING.ROUŠ	
Kraj: VYSOČINA	O.ú.(Mě.ú.): ŽDĀR NAD SÁZAVOU		
Stavebník: AUTOBAZAR VYSOČINA, MĚLKOVICE 2374, 591 01 ŽDĀR NAD SÁZAVOU IČ:27674754, DIČ:CZ27674754, ZASTOUPENÁ: MICHAL BŘEČKA			
Místo stavby:	K.Ú.: MĚSTO ŽDĀR, parcela č. 3738, 3739	Č. zakázky:	P/057/2015
Akce:	STAVEBNÍ ÚPRAVY OBJEKTU č.p.1101 VE ŽDĀRU NAD SÁZAVOU	Datum:	6/2015
		Stupeň:	PS Paré č.:
		Formát:	A4
		Měřítko:	1:1000
Obsah:	ZÁKRES DO SNÍMKU KN	Číslo výkresu:	C4
Část profese:	ARCHITEKTONICKO STAVEBNÍ ŘEŠENÍ		



LEGENDA VNĚJŠÍCH MATERIÁLŮ

- ① VENKOVNÍ OMÍTKA ZATÍRANÁ - MINERÁLNÍ ZRNO 1,5mm, BARVA BÍLÁ
- ② HLINÍKOVÉ VCHODOVÉ DVĚŘE
- ③ OKNA A DVEŘE - PĚLÁSTOVÉ PROFILY, ODSŤIN STŘEDNĚ ŠEDÝ/INTERIÉR BÍLÝ
- ④ SOKL - OBKLAD KABŘINEC
- ⑤ POZINKOVANÉ BALKONOVÉ ZÁBRADÍ S DŘEVĚNOU VÝPLNÍ
- ⑥ DĚLÍCI BALKONOVÁ PŘÍČKA Z POZINKOVANÉHO PLETIVA DO POZINKOVANÉHO RÁMU
- ⑦ POŽÁRNÍ ŽEBŘÍK S OCHRANNÝM KÓSEM DLE ČSN 74 3282
- ⑧ VSTUPNÍ RAMPA A SCHODIŠTĚ Z POZINKOVANÝCH POROŘOSTŮ, POZINKOVANÉ ZÁBRADÍ
- ⑨ STÁVAJÍCÍ DVĚŘE



SOUŘADNICOVÝ SYSTÉM - JTS
VÝŠKOVÝ SYSTÉM - B₁
±0,000 = 574,0

Jméno:	Vznikl:	Želn. prof.:	ROUS
Inž. KRAL VYŠKOVA	ING. JATEKOVÁ	ING. ROUS	BAVĚLZOVÝ NÁM. 2 261 02 777 609 753 www.premiaprojekt.cz
Stavba:	STAVEBNÍ ÚPRAVY OBJEKTU & p.1101 VE ŽDÁRU NAD SÁZAVOU		
Objekt:	POHLEZY - NOVÉ ŘEŠ.		
Číslo přílohy:	ARCHITEKTURNY STAVEBNÍ ŘEŠENÍ		
Objekt:	POHLEZY - NOVÉ ŘEŠ.	Číslo:	017/2018
Číslo přílohy:	ARCHITEKTURNY STAVEBNÍ ŘEŠENÍ	Datum:	12/2018
Objekt:	POHLEZY - NOVÉ ŘEŠ.	Stupeň:	PS
Číslo přílohy:	ARCHITEKTURNY STAVEBNÍ ŘEŠENÍ	Formát:	A4
Objekt:	POHLEZY - NOVÉ ŘEŠ.	Stavba:	11100
Číslo přílohy:	ARCHITEKTURNY STAVEBNÍ ŘEŠENÍ	Plán:	D1.1.b13



MĚSTO ŽĎÁR NAD SÁZAVOU
ŽIŽKOVA 227/1, 591 31 ŽĎÁR NAD SÁZAVOU

4

Ing. Jaroslav Rouš
Havlíčkovo nám.2
591 01 ŽĎÁR NAD SÁZAVOU

VÁŠ DOPIS ZN./ZE DNE
25.7.2016

Č.J., SPISOVÁ ZNAČKA
43453/2016/RÚP/397/IS

VYŘIZUJE/LINKA
Ing.Škodová/190

ŽĎÁR NAD SÁZAVOU
10.8.2016

Vyjádření k umístění stavby „Stavební úpravy objektu ul. Okružní č. p. 1101“, ul. Neumannova, Žďár n. S.

(Projekt stavby se týká změny užívání a nástavby bývalé družiny na bytový dům).


Podle platného územního plánu města Žďáru nad Sázavou, který byl schválený dne 24.4.2003 pod č.j. 4/03/RÚP/4 a jeho změny č.1 ze dne 20.10.2005, změny č.2 ze dne 23.3.2006 a změny č.3 ze dne 14.7.2010 jsou pozemky dotčené stavbou zařazeny mezi plochy s funkčním využitím: **pro občanské vybavení.**

Město Žďár nad Sázavou, s umístěním stavby podle projektu zpracovaného Ing. Jaroslavem Roušem, Havlíčkovo nám. 2, Žďár nad Sázavou pro stavebníka Autobazar Vysočina spol. s r.o., Mělkovice 2374, souhlasí za podmínek:

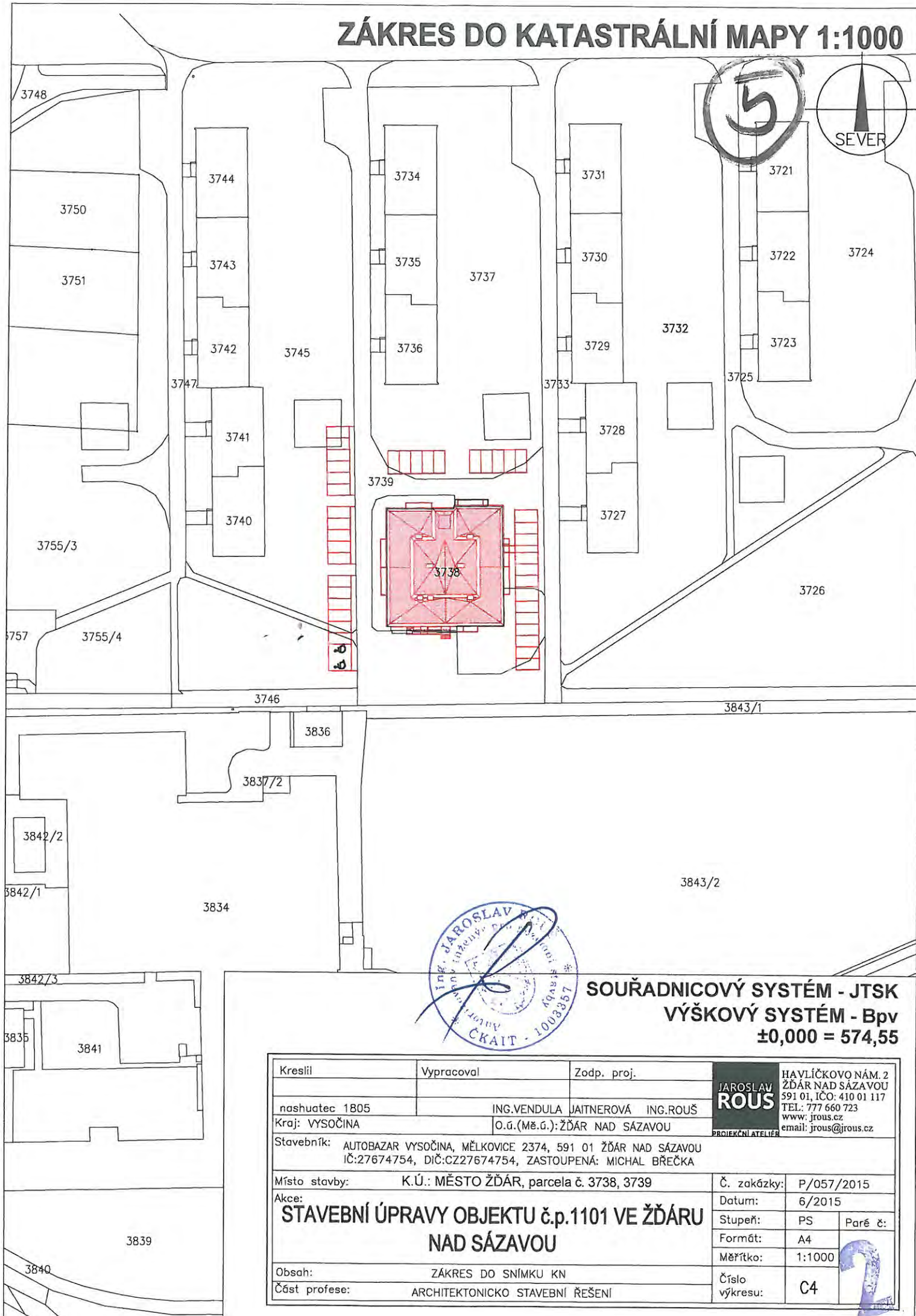
- vzhledem ke kapacitním možnostem lokality nelze souhlasit s parkováním v docházkové vzdálenosti od objektu a na pozemcích města, jak je v projektu navrženo. Parkování je nutné řešit v souladu se stavebním zákonem na pozemcích stavebníka;
- budou zachovány stávající pěší trasy ve stávajících šířkách. Nelze souhlasit s přejížděním chodníků na parkoviště přes hlavní pěší trasy;
- pro umístění technické infrastruktury, chodníky, parkovací stání, komunikace a inženýrské sítě, na pozemcích města budou uzavřeny smlouvy o zřízení věcného břemene, prostřednictvím majetkoprávního odboru Městského úřadu. Kontaktní osoba: JUDr. Prokopová, email: stanislava.prokopova@zdarns.cz; tel.č. 566 688 170.

Doporučujeme zvýraznění nově budovaného parteru objektu.

MĚSTO ŽĎÁR NAD SÁZAVOU
ŽIŽKOVA 227/1
591 31 ŽĎÁR NAD SÁZAVOU
TEL. 566 688 170


Mgr. Zdeněk Navrátil
starosta města

ZÁKRES DO KATASTRÁLNÍ MAPY 1:1000



SOUŘADNICOVÝ SYSTÉM - JTSK
VÝŠKOVÝ SYSTÉM - Bpv
±0,000 = 574,55

Kreslil	Vypracoval	Zodp. proj.	JAROSLAV ROUS PROJEKČNÍ ATELIER HAVLÍČKOVO NÁM. 2 ŽDĀR NAD SÁZAVOU 591 01, IČO: 410 01 117 TEL.: 777 660 723 www: jrous.cz email: jrous@jrous.cz
nashuatec 1805	ING.VENDULA JAITNEROVÁ	ING.ROUŠ	
Kraj: VYSOČINA	O.ú.(Mě.ú.): ŽDĀR NAD SÁZAVOU		
Stavebník: AUTOBAZAR VYSOČINA, MĚLKOVICE 2374, 591 01 ŽDĀR NAD SÁZAVOU IČ:27674754, DIČ:CZ27674754, ZASTOUPENÁ: MICHAL BŘEČKA			
Místo stavby:	K.Ú.: MĚSTO ŽDĀR, parcela č. 3738, 3739		Č. zakázky: P/057/2015
Akce:	STAVEBNÍ ÚPRAVY OBJEKTU č.p.1101 VE ŽDĀRU NAD SÁZAVOU		Datum: 6/2015
Obsah:	ZÁKRES DO SNÍMKU KN		Stupeň: PS Paré č:
Část profese:	ARCHITEKTONICKO STAVEBNÍ ŘEŠENÍ		Formát: A4
			Měřítko: 1:1000
			Číslo výkresu: C4



SITUACE 1:200

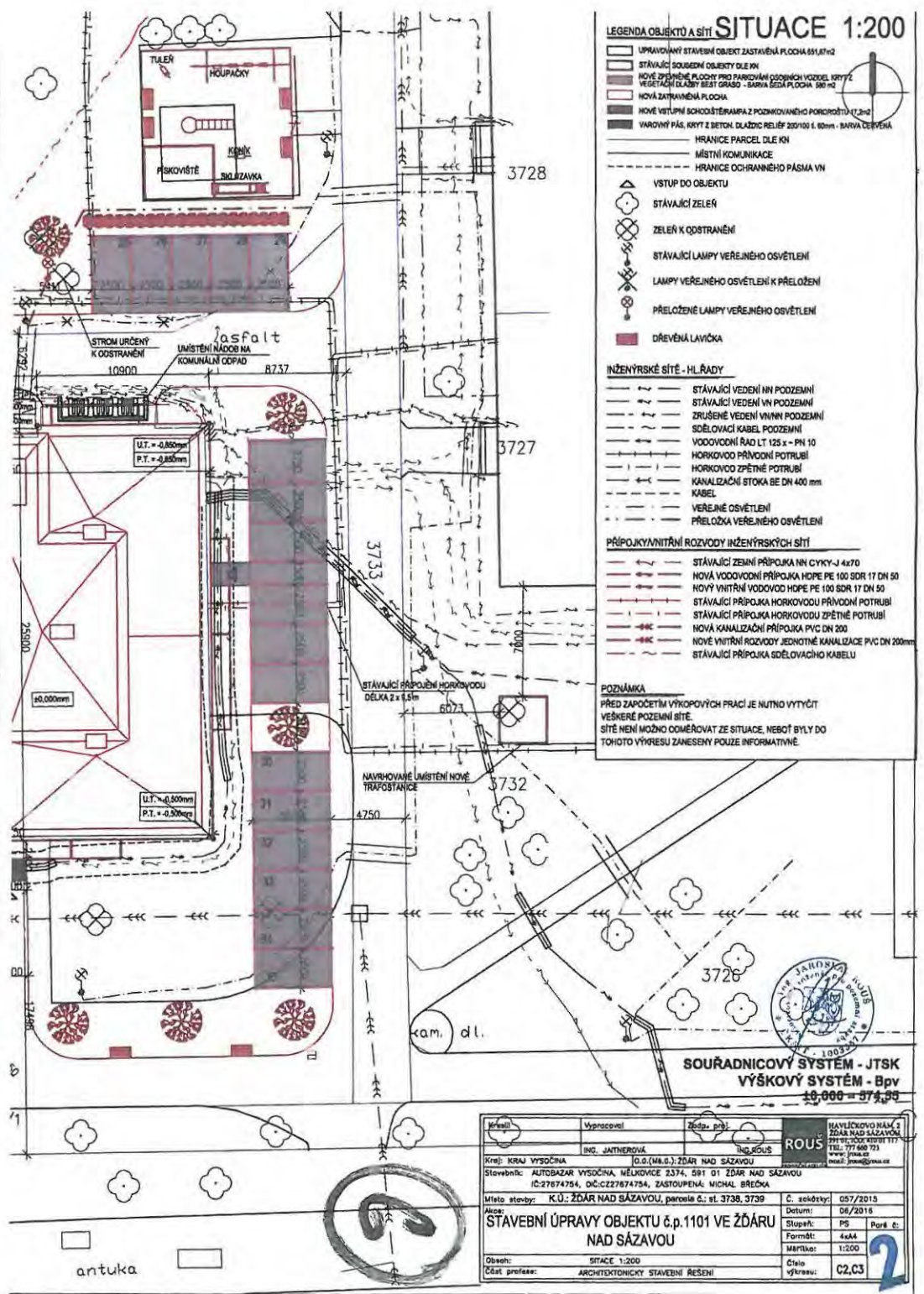
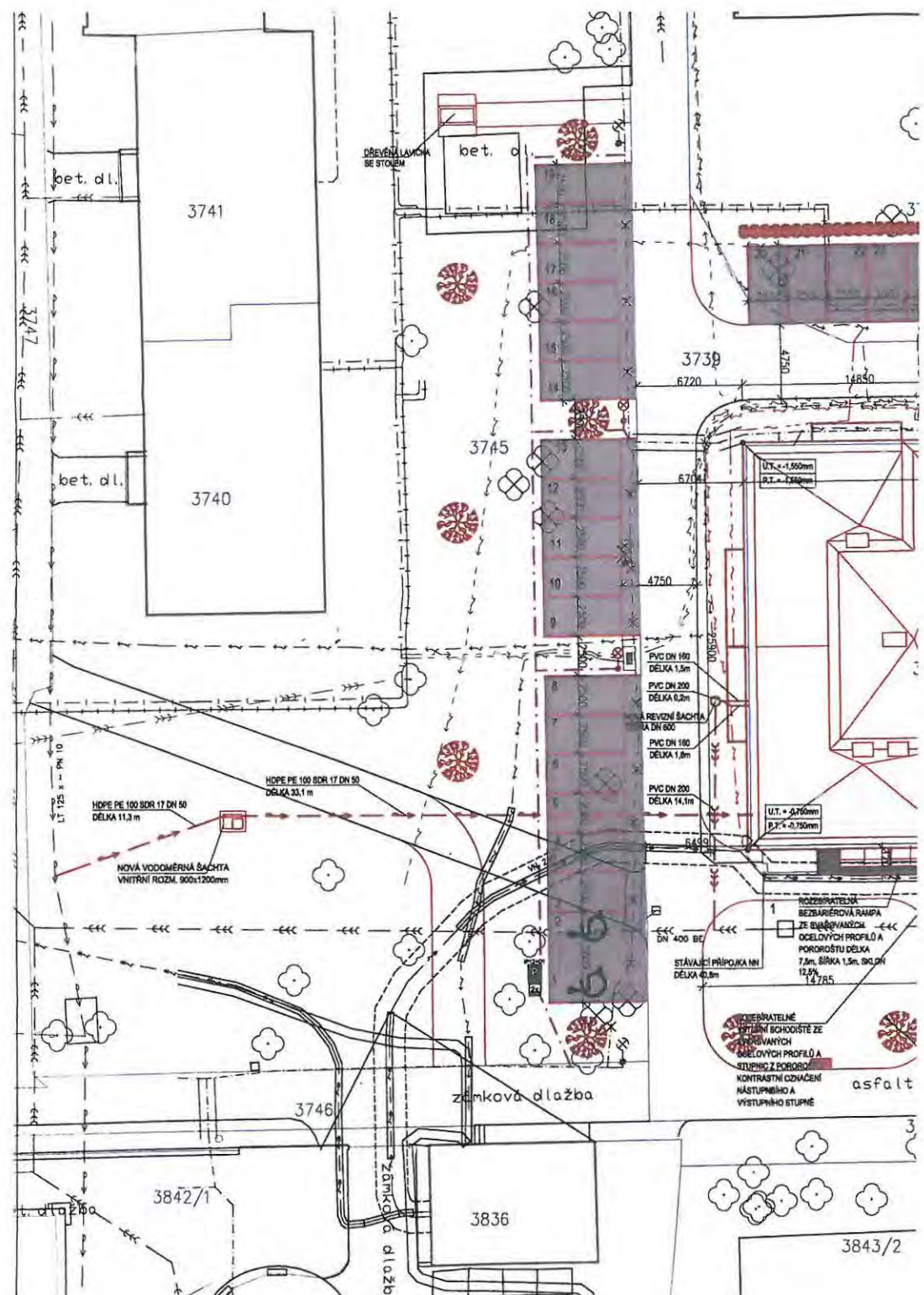
- LEGENDA OBJEKTŮ A SÍTĚ**
- UPRAVOVANÝ STAVEBNÍ OBJEKT ZASTAVĚNÁ PLOCHA 65187m²
 - STÁVAJÍCÍ SOUŘADNÉ OBJEKTY DLE KN
 - NOVÉ ZPŮSOBNÉ PLOCHY PRO PAROVÁNÍ ÚZEMNÍ VOZLOU ÚPRTY Z VEŘEJNÉ DĚLAJÍ BĚŽÍ EST GRADO - SVĚTLA EGSA PLOCHA 100 m²
 - NOVA ZASTAVĚNÁ PLOCHA
 - NOVÉ VSTUPNÍ SCHODISTĚRAMPA Z PODKOVANÉHO PODKROVÍM 17,2m²
 - VARDOVÝ PÁS, KRYT Z BETONU, DLÁŽDIC RELIEF 20/100 E 40mm - NOVÁ ČERVENÁ
 - HRANICE PARCEL DLE KN
 - MÍSTNÍ KOMUNIKACE
 - HRANICE OCHRANNÉHO PÁSMA VN
 - VSTUP DO OBJEKTU
 - STÁVAJÍCÍ ZELENĚ
 - ZELENĚ K ODSTRANĚNÍ
 - STÁVAJÍCÍ LAMPY VEŘEJNÉHO OSVĚTLENÍ
 - LAMPY VEŘEJNÉHO OSVĚTLENÍ K PŘELOŽENÍ
 - PŘELOŽENÉ LAMPY VEŘEJNÉHO OSVĚTLENÍ
 - DŘEVĚNÁ LAVKA

- INŽENÝRSKÉ SÍTĚ - HLÁDY**
- STÁVAJÍCÍ VEDENÍ VN PODZEMNÍ
 - STÁVAJÍCÍ VEDENÍ VN PODZEMNÍ
 - ZRUŠENÉ VEDENÍ VN VN PODZEMNÍ
 - SĐELOVACÍ KABEL PODZEMNÍ
 - VODOVODNÍ ŘÁD LT 125 x - PN 10
 - HORKOVOD PŘÍVODNÍ POTRUBÍ
 - HORKOVOD ZPĚTNÉ POTRUBÍ
 - KANALIZAČNÍ STOKA BE DN 400 mm
 - KABEL
 - VEŘEJNÉ OSVĚTLENÍ
 - PŘELOŽKA VEŘEJNÉHO OSVĚTLENÍ
- PŘÍPOJKY VNITŘNÍ ROZVODY INŽENÝRSKÝCH SÍTĚ**
- STÁVAJÍCÍ ZEMNÍ PŘÍPOJKA NN CVKY-J 4x70
 - NOVÁ VODOVODNÍ PŘÍPOJKA HOPE PE 100 SDR 17 DN 50
 - NOVÝ VNITŘNÍ VODOVOD HOPE PE 100 SDR 17 DN 50
 - STÁVAJÍCÍ PŘÍPOJKA HORKOVODU PŘÍVODNÍ POTRUBÍ
 - STÁVAJÍCÍ PŘÍPOJKA HORKOVODU ZPĚTNÉ POTRUBÍ
 - NOVÁ KANALIZAČNÍ PŘÍPOJKA PVC DN 200
 - NOVÉ VNITŘNÍ ROZVODY JEDNOTNÉ KANALIZACE PVC DN 200mm
 - STÁVAJÍCÍ PŘÍPOJKA SĐELOVACÍHO KABELU

POZNÁMKA
PŘED ZAPOČETÍM VÝKOPOVÝCH PRACÍ JE NUTNO VYTYČIT VEŠKERÉ POZEMNÍ SÍTĚ. SÍTĚ NENÍ MOŽNO ODMĚŘOVAT ZE SITUACE, NEBOŽ BYLY DO TOHOTO VÝKRESU ZANESENY POUZE INFORMATIVNĚ.

SOUŘADNICOVÝ SYSTÉM - JTSK
VÝŠKOVÝ SYSTÉM - Bpv
10.000 = 374,93

Projektant:	Wagner	Zedník:	ROUS
Wagner	INC. JANTHEROVÁ	INC. ROUS	ROUS
Kraj:	KRAJ VYSOČINA	O.Ú. (M.Ú.S.):	ZĐÁR NAD SÁZAVOU
Stavebník:	AUTOBAZAR VYSOČINA, MELKOVCE 2374, 591 01 ZĐÁR NAD SÁZAVOU IČ:27674754, DIČ:CZ27674754, ZASTOUPENÁ: MICHAL BRĚČKA		
Místo stopy:	K.Ú.: ZĐÁR NAD SÁZAVOU, parcelní č.: st. 3738, 3739	Č. sešitu:	057/2015
Město stopy:	SITUACE 1:200	Datum:	06/2016
Objekt:	STAVEBNÍ ÚPRAVY OBJEKTU č.p.1101 VE ZĐÁRU NAD SÁZAVOU	Stupeň:	PS
Objekt:	SITUACE 1:200	Formát:	A4
Číslo profes.	ARCHITECTONICKÝ STAVEBNÍ ŘEŠENÍ	Měřítko:	1:200
		Číslo výkresu:	C2,C3





Žďár n. S. 4

Neumannova

Bratři Čapkové



místnosti č. 124. Místo připojení na horkovod se nezmění. Více viz ucelená část projektu výměňková stanice.



Přípojka VN

Do stávající trafostanice, která je v objektu umístěna, je přiveden kabel VN. Stavební úpravy nebudou zasahovat do této části objektu, nedojde k zásahu do přípojky VN.

B. 4) Dopravní řešení

1. Technický popis řešení

Stávající objekt je napojen na místní komunikaci pomocí zpevněných ploch.

2. Výpočet potřebných parkovacích stání

Výpočet parkovacích a odstavných stání je proveden dle ČSN 736110 (Projektování místních komunikací).

Ve Žďáru nad Sázavou dne :4.10.2016

Strana 18

vypracoval : Ing. Jaroslav Rouš

Celkový počet stání : $N = O0 \cdot ka + P0 \cdot ka \cdot kp$

O0.....základní počet odstavných stání

P0.....základní počet parkovacích stání

ka.....součinitel vlivu stupně automobilizace

kp.....součinitel redukce počtu stání

Základní počet odstavných stání dle tab. 34:

Obytný dům činžovní:

byt do 100m² obytné plochy: 1 stání na 1 byt – 23 bytů

byt o jedné obytné místnosti: 1 stání na 2 byty – 3 byty

$O0 = (23/1) + (3/2) = 25$

$O0 = 25$ stání

Základní počet parkovacích stání dle tab. 34 ČSN:

Pro objekt se počítá s 73 obyvateli

Pro obytný okrsek platí 1 parkovací stání na 20 obyvatel

$P0 = 73 \text{ obyvatel} / 20 \text{ obyvatel} = 3,65$

$ka = 1,0$ stupeň automobilizace 1:2,5 (400 vozidel /1000 obyvatel)

$kp = 1$ (všechny stavby na území obce bez redukce, velmi nízká kvalita obsluhy území veřejnou dopravou)

Výpočet odstavných a parkovacích stání:

$N = O0 \cdot ka + P0 \cdot ka \cdot kp = 25 \cdot 1,0 + 3,65 \cdot 1,0 \cdot 1,0 = 25 + 4 = 29$ stání

Celkem je pro rekonstruovaný objekt nutné 25 odstavných a 4 parkovací stání. Celkem je navrženo 35 nových stání (2 z nich jsou vyhrazená pro invalidy a 5 pro obyvatele sousedních objektů).

Navržený počet odstavných a parkovacích stání odpovídá požadavkům ČSN 736110.

3. Zemní práce

Pro zeminy v aktivní zóně platí minimální ověřená míra zhutnění 102% PS (soudržné zeminy), resp. $Id = 0,9$ (nesoudržné zeminy), na zemní pláni pak musí být dosaženo předepsaného modulu přetvárnosti $E_{def,2} = 45 \text{ MPa}$, popř. $E_{def,2} = 30 \text{ MPa}$ na zemní pláni chodníků.

4. Inženýrské sítě

V prostoru staveniště se nachází stávající inženýrské sítě. Jedná se o přípojku vody, jednotné kanalizace, zemní přípojku NN, sdělovací telefonní zemní kabel, podzemní kabel VN, podzemní vedení horkovodu a podzemní vedení kabelu veřejného osvětlení.

Požadavky vůči MěÚ uplatněné na schůzích domů v letech 2005 až 2015 a dosud nedořešené

Poř. č.	Oblast	O b j e k t	Oblast	P o ž a d a v e k	Termín uplatnění	Kontaktní osoba		Realiz	
						paní, pan	telefon		
2	Amylon	Barákova 3	komunikace	řešit nájezd pro zásobování MŠ-rozježděný chodník i zeleň	11/2015	Tlustý Antonín	602749728		
3	Klášter	Bezručova 36 - 38	komunikace	řešit parkovací místa	11/2007	Sobotka Jaroslav	PKS		
4		Bezručova 52 - 54	komunikace	řešit parkovací místa na ploše mezi domem č. 54 a areálem Kinských	11/2014	Freudl Zdeněk	603164981		
		Purkyňova 1		komunikace	oprava nájezdu před domem -viz foto	04/2016	Ing. Lukeš Zdeněk	737039661	
				komunikace	oprava poškozené komunikace - viz. foto	04/2016			
5				komunikace	požadavek na zřízení parkoviště vedle domu	11/2015			
7			Purkyňova 3	komunikace	rozš. park. míst na pozemcích 281/9 a 281/8, opr. chodníku - opa. požadavek	11/2009	Eichler František	777266893	
8			Purkyňova 11	zeleň	pokácení smrku před domem viz. fotografie	11/2015	Veselý Rostislav	605422476	
9		Libušín	Dolní 13 - 23		položít dlažbu pod kontejnery na tříděný odpad u domu Studentská 30	11/2013	Drlíček Josef	604437196	
11	Libušínská 2 - 14		zeleň	pokácení vzrostlé břízy u vchodu 14 (viz. písemný požadavek z 13.12.2012) dosud neprovedeno	11/2014	Ing. Králíček	606082278		
12			MP	řešit opakované rušení nočního klidu z hotelu Jehla	11/2014				
13			komunikace	řešit umístění kontejnerů - jsou v silnici, kde hrozí nebezpečí nehody	11/2014				
15			komunikace	prověřit počet míst pro invalidy - nejsou využívána, snížit jejich počet	11/2013				
18			Libušínská 40 - 46	komunikace	možnost zřídit kontejner na tříděný odpad ve dvoře, oprava dlažby před vchodem 42	11/2015	Ing. Semerád Zbyněk	566651905	
19			Studentská 32 - 36	zeleň	pokácení břízy, smrku a modřínu u vch.36 a smrku u vch.32	11/2009	Mgr. Kratochvílová Alena	723100311	
20			Studentská 6 - 16	komunikace	oprava chodníku před domem	11/2010	Kamarád František	732365768	
21	Průmyslová škola		Neumannova 19 - 23	komunikace	mezi vchody 21 a 23 propadlý chodník, po dešti louže, kterou nelze obejít - opravit	11/2013	ing. Večeřa Stanislav	566621478	
22				komunikace	požadavek na rozšíření parkovacích míst	11/2012			
23		zeleň		žádost o pokácení zeleně dle plánu - břízy a 2 smrky, prořezat dub (doloží pí. Novotná)	11/2015				
24		Neumannova 27 - 25	odpad	bufet z bazénu ukládá odpad do kontejnerů domu - zajistit si vlastní	11/2014	Ing. Caha Stanislav	732443646		
25			komunikace	rozšíření parkovacích míst	11/2015				
27			komunikace	požadavek na rozšíření parkovacích míst	11/2008			Oberlík Pavel	603926698
28		Neumannova 41 - 43	komunikace	požadavek na rozšíření parkovacích míst místo nevyužívaného hřiště	11/2015	Vaňková Eva	732982921		
30	Vančurova 2 - 12		komunikace	rozšíření parkovacích míst	11/2005	Svoboda Jaromír	605900137		
31			komunikace	oprava komunikace a chodníků - opakovaný požadavek	11/2005				
32			komunikace	oprava příst. chodníků k domu - propadlý kanál	11/2013				
33			zeleň	provést redukci zeleně - výbor SVJ dodá náskres s požadavky	11/2015				
36		Wolkerova 1-11	VO	vybudovat osvětlení za domem	11/2015	Ptáček Jaroslav	728 030 718		
37	Švermova 10-12		komunikace	požadavek na zvětšení parkovacích míst a úpravu komunikace kolem domu	11/2014	Popelová Andrea	723 190 296		
38			komunikace	zajistit opravu pískoviště - stačí jedno ale funkční	11/2014				
39		Bratří Čapků 1-15	zeleň	ořezat zlomené větve u lísky u vch. 7 (u pískoviště)	11/2014	Černý Lubomír	728 239 648		
40		Bratří Čapků 10-12	zeleň	pokácet (prořezat) stromy u parkoviště	11/2014	Mgr. Smékal Petr	724 791 531		
41	Chelčického 14 - 26		VO	nedostačující veřejné osvětlení	11/2014	Krajčovič Mikuláš	777301224		
42			komunikace	pokračovat v opravě chodníku etapou B a C	11/2014				
43		Haškova 20-38	zeleň	požadavek na kácení stromů u vch. 24 - písemná žádost doložena v příloze	11/2014	Ondřej Bárta	737734044		
44		Haškova 40-58	komunikace	rozšíření parkovacích míst v běhu u trafostanice naproti vchodům	11/2015	Šípek Ladislav	56626718, 60551055		
46		Nádražní 59-65	komunikace	oprava chodníku mezi domy Nádražní 55-57 a Nádr. 59-65	11/2011	Slejška Zdeněk	605701629		
49	Přednádraží	Palachova 3	zeleň	úprava zeleně kolem domu	11/2014	Ing. Doležal Kamil	77794398		



