

## MATERIÁL PRO RADU MĚSTA č. 64

DNE: 10.4.2017

JEDNACÍ ČÍSLO: 1025/2017/ORÚP

<b>NÁZEV:</b>		
Příprava staveb - skatepark a obytný soubor Klafar III – část C2		
<b>ANOTACE:</b>		
V rámci přípravy stavby skateparku je nutné zajistit smlouvu o přeložce zařízení distribuční soustavy v místě nově budovaného hřiště za sportovní halou a v rámci přípravy stavby nového obytného souboru je nutné zajistit připojení plynárenského zařízení		
<b>NÁVRH USNESENÍ:</b>		
Rada města pro projednání schvaluje uzavření smlouvy s provozovatelem distribuční soustavy, firmou E.ON Distribuce a.s., o přeložce zařízení distribuční soustavy v rámci stavby skateparku a uzavření smlouvy s GasNet s.r.o., o podmínkách napojení stavby obytného souboru Klafar III – část C2		
Starosta města:	Místostarosta města:	Tajemník MěÚ:
Odbor majetkoprávní:	Úsek tajemníka a správy MěÚ:	Odbor finanční:
Odbor komunálních služeb:	Odbor rozvoje a územního plánování:	Odbor stavební:
Odbor školství, kultury a sportu:	Odbor sociální:	Odbor občansko-správní a OŽÚ:
Odbor dopravy:	Odbor životního prostředí:	Odd. správy měst. lesů a ryb.:
Oddělení informatiky:	Odd. fin. kontroly a inter. auditu	Městská policie
Projektový koordinátor:	Krizové řízení:	Technická správa budov města:
<b>Zpracoval:</b> Ing. Irena Škodová		<b>Předkládá:</b> odbor rozvoje a ÚP

**Název materiálu: Smlouva o přeložce NN – skatepark a připojení STK K III – C2**

Počet stran: 30  
Počet příloh: Smlouva s E.ONem a situace  
Smlouva s GasNetem a situace

### **Popis**

V rámci přípravy stavby skateparku v lokalitě za sportovní halou je pro stavbu nutné provést přeložku stávajících rozvodů NN a k této přeložce uzavřít příslušnou smlouvu s provozovatelem distribuční sítě.

Předpokládané náklady: 12.500,- Kč

1.splátka (50%): 6.250,- Kč

Částka bude hrazena z položky Inženýrská činnost.

V rámci přípravy stavby nového obytného souboru Klafar III – C2 je pro stavbu nutné zajistit připojení na plynárenské zařízení. K tomu je předložena Smlouva o podmínkách připojení a zároveň nájemní smlouva v hodnotě 107.300,- Kč.

### **Geneze případu**

Viz. Popis

### **Návrh řešení**

Uzavření smlouvy.

### **Varianty návrhu usnesení**

- Rada města pro projednání schvaluje uzavření smlouvy s provozovatelem distribuční soustavy, firmou E.ON Distribuce a.s., o přeložce zařízení distribuční soustavy v rámci stavby skateparku a uzavření smlouvy s GasNet s.r.o., o podmínkách napojení stavby obytného souboru Klafar III – část C2
- Rada města nesouhlasí s navrženým řešením a ukládá ...*(doplnit komu)*...následující postup ....

### **Doporučení předkladatele**

Odbor rozvoje a ÚP doporučuje schválit uzavření smluv podle předloženého materiálu.

### **Stanoviska odborů**

---



## Smlouva o připojení

k distribuční soustavě z napěťové hladiny nízkého napětí č. 12243744

uzavřená v souladu se zákonem č. 458/2000 Sb., energetický zákon v platném znění a jeho prováděcími předpisy

mezi

### Žadatelem

Firma: Město Žďár nad Sázavou

Adresa: Žižkova 227/1, 591 01 Žďár nad Sázavou

Zástupce ve věcech smluvních: Mgr. Zdeněk Navrátil, starosta

IČ: 00295841 DIČ: CZ00295841

Adresa pro zasílání písemností:

Žižkova 227/1, 591 01 Žďár nad Sázavou

a

**Provozovatelem distribuční soustavy (dále jen „Provozovatel DS“)**

**E.ON Distribuce, a.s.**

Sídlo: F. A. Gerstnera 2151/6, České Budějovice 7, 370 01 České Budějovice

Zápis v OR: Krajský soud v Českých Budějovicích, oddíl B, vložka 1772

IČ: 28085400 DIČ: CZ28085400

Zastoupená společností:

**E.ON Česká republika, s.r.o.**

Sídlo: F. A. Gerstnera 2151/6, České Budějovice 7, 370 01 České Budějovice

Zápis v OR: Krajský soud v Českých Budějovicích, oddíl C, vložka 15066

IČ: 25733591 DIČ: CZ25733591

### Zástupce:

ve věcech smluvních: Hana Liedermannová, Standardní připojení

T.: 800 77 33 22

info@eon.cz

ve věcech technických: Jiří Olišar, Regionální správa Nové Město na Moravě

Vratislavovo nám. 118, 592 31 Nové Město n. M.

T +420 545 145 747

jiri.olisar@eon.cz

Bankovní spojení: Komerční banka, a.s.

číslo účtu: 35-4544230267/0100

**variabilní symbol: 12243744**

IBAN: CZ45 0100 0000 3545 4423 0267

BIC (SWIFT) kód: KOMBCZPP



## I. Předmět smlouvy

Předmětem této smlouvy je:

- 1) Závazek Provozovatele DS připojit za sjednaných podmínek ke své distribuční soustavě zařízení Žadatele pro odběr elektřiny (dále jen „zařízení“ nebo také „odběrné místo“) a zajistit rezervovaný příkon dle článku II. této smlouvy.
- 2) Závazek Žadatele uhradit Provozovateli DS podíl na nákladech spojených s připojením a se zajištěním požadovaného příkonu (dále jen „podíl na oprávněných nákladech“) dle této smlouvy.

## II. Technické podmínky připojení

Adresa odběrného místa: parcela 2136/7, 591 01 Žďár nad Sázavou

Číslo místa spotřeby: 3610389414

EAN: 859182400212472867

Rezervovaný příkon (tj. jmenovitá hodnota hlavního jističe před elektroměrem v A):

Stávající hodnota: **0 x 0 A**

Nová hodnota sjednaná touto smlouvou: **3 x 25 A**

Charakteristika jističe: Typ B

Napěťová úroveň: **NN 0,4 kV**

Typ sítě: TN-C

Typ odběru: Zákazník NN podnikatel – trvalé připojení

Charakter odběru: T4

Na odběrném místě bude celkový instalovaný příkon: **12 kW**

z toho bude:

Osvětlení	6 kW
Standardní spotřebiče do 16 A (3,5kW)	2 kW
Ohřev vody - akumulární	2 kW
Elektrické vytápění - přímotopné	2 kW

Stupeň zajištění kvality a spolehlivosti dodávky elektrické energie:

Standardní stupeň daný platnými čs. normami a právními předpisy v době podpisu této smlouvy (vyhláška č.540/2005 Sb., v platném znění, Pravidla provozování distribuční soustavy, ČSN EN 50160 a související normy a předpisy).

### Způsob připojení zařízení k distribuční soustavě

a) Místo připojení zařízení k distribuční soustavě:

Místem připojení je stávající přípojková skříň umístěná na hranici parcely č. 2136/7 k.ú.

Město Žďár napájena kabelovým vedením NN z trafostanice 22/0,4 kV T66 U Haly.

b) Stručný popis způsobu připojení:

Zařízení žadatele bude připojeno z hlavního domovního vedení.

c) Hranice vlastnictví:

Zařízení Provozovatele DS končí / bude končit přípojkovou skříň.

Zařízení Žadatele začíná / bude začínat hlavním domovním vedením (HDV) směrem od jisticích prvků v přípojkové skříni k elektroměrovému rozvaděči.

- d) Typ měření odběru elektřiny:  
Měření bude přímé - typ C.
- e) Umístění měření odběru elektřiny:  
Měření bude umístěno v rozvaděči Žadatele (umístěném na hranici pozemku, v pilíři nebo na objektu) trvale přístupném z vnější strany z veřejného prostranství.
- f) Související technická opatření:  
Žadatel zajistí na své náklady montáž elektroměrového rozvaděče s jističem, jehož hodnota je sjednána ve smlouvě o připojení, a připojení elektroměrového rozvaděče pomocí hlavní domovní vedení (HDV) ze stávající pojistkové skříně SS200. Montáž elektroměrového rozvaděče a připojení Žadatel zadá k provedení odborné elektroinstalační firmě.

Další technické podmínky připojení zařízení Žadatele k distribuční soustavě Provozovatele DS jsou uvedeny v Příloze č. 1, která tvoří nedílnou součást této smlouvy.

### III. Termín připojení zařízení k distribuční soustavě

- 1) Provozovatel DS se zavazuje připojit zařízení Žadatele specifikované v čl. II. této smlouvy ke své distribuční soustavě v termínu do jednoho měsíce od uzavření této smlouvy za předpokladu, že:
  - a) Žadatel řádně a včas splní veškeré své závazky z této Smlouvy,
  - b) nenastane překážka v době podpisu smlouvy neznámá, bránící připojení a zajištění požadovaného rezervovaného příkonu, pokud tato smlouva dále nestanoví jinak.
- 2) Provozovatel DS má právo na jednostrannou přiměřenou změnu termínu připojení uvedeného v tomto článku a dále má právo na změnu technických podmínek připojení zařízení v případě, že nebude splněna některá z podmínek stanovených v odst. 1 tohoto článku. Provozovatel DS uvedomí Žadatele o jednostranné změně termínu připojení nebo o jednostranné změně technických podmínek připojení poté, co se o nesplnění dané podmínky dozví.

### IV. Podíl žadatele na oprávněných nákladech

- 1) Žadatel se zavazuje uhradit Provozovateli DS podíl na oprávněných nákladech, jehož výše je stanovena v souladu s vyhláškou č. 16/2016 Sb., o podmínkách připojení k elektrizační soustavě, v platném znění.

Podíl Žadatele na oprávněných nákladech činí: **12 500 Kč**

- 2) Úhrada podílu na oprávněných nákladech je **splatná** na účet Provozovatele DS s variabilním symbolem **12243744** takto:
  - a) záloha ve výši 50 % z hodnoty podílu na oprávněných nákladech, tj. **6 250 Kč do 15 dnů** ode dne uzavření této smlouvy
  - b) doplatek ve výši 50 % z hodnoty podílu na oprávněných nákladech, tj. **6 250 Kč do 15 dnů** před termínem připojení, sjednaného v čl. III. této smlouvy.  
(Žadatel má právo uhradit doplatek společně se zálohou)

- 3) Úhrada podílu na oprávněných nákladech bude provedena na základě této smlouvy (nejedná se o úhradu za zdanitelné plnění, proto nebude ze strany Provozovatele DS vystavována faktura-daňový doklad) a to převodním příkazem nebo složenkou. Závazek zaplacení je splněn vždy dnem připsání částky ve sjednané výši na účet Provozovatele DS, uvedený v záhlaví této smlouvy.

## V. Povinnosti smluvních stran

### 1) Povinnosti Žadatele:

- a) Řádně, včas a ve sjednané výši uhradit podíl na oprávněných nákladech dle čl. IV. této smlouvy.
- b) Poskytovat potřebnou součinnost a splnit podmínky stanovené touto smlouvou včetně Přílohy č. 1.
- c) Udržovat své zařízení ve stavu, který odpovídá příslušným technickým normám a platným právním předpisům.
- d) Umožnit Provozovateli DS instalaci měřicího zařízení.
- e) Umožnit Provozovateli DS přístup k měřicímu zařízení za účelem provedení kontroly, odečtu, údržby, výměny či odebrání měřicího zařízení.
- f) Při změnách instalovaných spotřebičů v rámci platného rezervovaného příkonu konzultovat s Provozovatelem DS připojování spotřebičů, u nichž lze předpokládat ovlivňování sítě v neprospěch ostatních odběratelů. Jde zejména o spotřebiče s rázovou, kolísavou či nelineární časově proměnnou charakteristikou odběru elektřiny, motorů s těžkým rozběhem, kolísavým odběrem elektřiny nebo s častým zapínáním a svařovacích přístrojů. Připojení vlastního zdroje elektrické energie je nutné vždy projednat s Provozovatelem DS.
- g) Na základě výzvy Provozovatele DS upravit na svůj náklad předávací místo nebo odběrné místo pro instalaci měřicího zařízení tak, aby Provozovatel DS mohl nainstalovat měřicí zařízení, jehož typ stanovuje příslušný prováděcí právní předpis.
- h) Postupovat při zprovoznění vlastního náhradního zdroje dle ust § 28 odst. 4 Energetického zákona č. 458/2000 Sb., v platném znění a vlastní náhradní zdroj připojit k zařízení Žadatele pouze po předchozím souhlasu Provozovatele DS.

### 2) Povinnosti Provozovatele DS:

- a) Umožnit Žadateli připojení zařízení specifikované v čl. II. této smlouvy k distribuční soustavě a zajistit požadovaný rezervovaný příkon v termínu uvedeném v článku III. této smlouvy za podmínek dle této smlouvy.
- b) Dodržovat parametry kvality dodávek elektřiny a služeb dle platných právních předpisů.

### 3) Práva a povinnosti obou smluvních stran:

- a) Provozovatel DS a Žadatel se zavazují řídit aktuálními „Pravidly provozování distribuční soustavy“ uvedenými na internetových stránkách Provozovatele DS [www.eon-distribuce.cz](http://www.eon-distribuce.cz).
- b) Další práva a povinnosti smluvních stran jsou upraveny právními předpisy, zejména energetickým zákonem a jeho prováděcími předpisy.

## VI. Odpojení zařízení od distribuční soustavy

- 1) Provozovatel DS je oprávněn odpojit zařízení Žadatele od své distribuční soustavy:

- a) v případě, kdy zařízení Žadatele nebude odpovídat příslušným technickým normám a platným právním předpisům;
  - b) v případě, kdy zařízení Žadatele bude negativně ovlivňovat parametry kvality elektřiny v distribuční soustavě Provozovatele DS mimo stanovené meze;
  - c) při nedodržení podmínek připojení zařízení obsažených v této smlouvě.
- 2) Na možnost odpojení zařízení od distribuční soustavy bude Žadatel písemně upozorněn, včetně poskytnutí lhůty na odstranění problému.

### **VII. Doba platnosti smlouvy a způsoby ukončení smlouvy**

- 1) Smlouva je uzavřena na dobu neurčitou.
- 2) Smlouvu lze ukončit písemnou listinnou dohodou smluvních stran nebo písemnou výpovědí podle obecně závazných právních předpisů.
- 3) Kterákoli ze smluvních stran má právo smlouvu ukončit písemnou listinnou výpovědí s výpovědní dobou 1 měsíc od doručení výpovědi protistraně.
- 4) Smlouvu lze ukončit písemným listinným odstoupením kterékoliv ze smluvních stran v případě podstatného porušení povinností druhou smluvní stranou.
- 5) Provozovatel DS má dále právo odstoupit od této smlouvy v případě, že:
  - a) Žadatel neuhradil ve sjednaných lhůtách některou finanční částku uvedenou v článku IV. této smlouvy. Toto právo náleží Provozovateli DS nejdříve tehdy, pokud není dlužná částka dle čl. IV. uhrazena ani v dodatečné lhůtě 15 dnů ode dne její splatnosti,
  - b) nebude splněna podmínka stanovená v čl. III odst. 1 písm. b) této smlouvy.
- 6) V případech ukončení smlouvy bude dosud uhrazená částka podílu na oprávněných nákladech vrácena Žadateli. To neplatí v případech ukončení smlouvy, kdy Žadatel již začal nebo mohl začít čerpat rezervovaný příkon nebo v případech zániku smlouvy dle odst. 8 tohoto článku.
- 7) Zánikem smlouvy rovněž zaniká rezervace příkonu dle této smlouvy.
- 8) V případě, že nebude uzavřena smlouva o distribuci elektřiny nebo smlouva o sdružených službách dodávky elektřiny pro odběrné místo nebo pro místo připojení uvedené v čl. II. do 48 měsíců od termínu připojení sjednaného v této smlouvě, tato smlouva, jakož i rezervace dohodnutého příkonu zaniká a to dnem uplynutí této lhůty.
- 9) V případě, že dojde ke změně v osobě oprávněné užívat připojované zařízení, tato smlouva zaniká nejpozději dnem, kdy osoba, na kterou přejde nebo bude převedeno oprávnění užívat připojované zařízení, uzavře s Provozovatelem DS novou smlouvu o připojení, jejímž předmětem bude připojení stejného zařízení v tomtéž odběrném místě.

### **VIII. Ostatní ujednání**

- 1) Smluvní strany jsou zbaveny odpovědnosti za částečné nebo úplné neplnění povinností daných smlouvou v případech, kdy toto neplnění bylo výsledkem okolností vylučujících odpovědnost nebo za podmínek vyplývajících ze zákona č. 458/2000 Sb., ve znění pozdějších předpisů.

- 2) Tato smlouva může být měněna nebo doplňována pouze písemnou dohodou smluvních stran. Změnu identifikačních údajů žadatele (údaje uvedené v záhlaví této smlouvy) je možné provést prostřednictvím písemného oznámení podepsaného Žadatelem, kdy účinnost změny identifikačních údajů nastává doručením tohoto oznámení Provozovateli DS.
- 3) Ostatní záležitosti touto smlouvou neupravené se řídí občanským zákoníkem č. 89/2012 Sb. v platném znění, energetickým zákonem č. 458/2000 Sb. v platném znění, vyhláškou o podmínkách připojení č. 16/2016 Sb. a aktuálními Pravidly provozování distribuční soustavy dostupnými na [www.eon-distribuce.cz](http://www.eon-distribuce.cz).
- 4) Obě strany se zavazují vzájemně se informovat o jakýchkoliv změnách nezbytných pro řádné provádění této smlouvy, zejména pak o změnách identifikačních údajů Žadatele, technických parametrů uvedených v čl. II. této smlouvy a to nejpozději do 30 dnů od provedení této změny.
- 5) Žadatel prohlašuje a podpisem této smlouvy potvrzuje, že má k připojení zařízení k distribuční soustavě souhlas vlastníka dotčené nemovitosti, není-li Žadatel sám vlastníkem této nemovitosti.
- 6) Žadatel - fyzická osoba podpisem této smlouvy poskytuje souhlas ke zpracování svých osobních údajů správcem - společností E.ON Distribuce, a.s. a oprávněnými zpracovateli, zejména společností E.ON Česká republika, s.r.o. a E.ON Business Services Czech Republic s.r.o., všechny se sídlem F. A. Gerstnera 2151/6, České Budějovice, v rozsahu uvedeném v úvodních ustanoveních smlouvy, za účelem uzavření a plnění této smlouvy, a to na dobu trvání této smlouvy, nejpozději však do doby vypořádání veškerých nároků z této smlouvy vzniklých.
- 7) Smlouva je vyhotovena ve dvou stejnopisech s platností originálu, z nichž každá ze stran obdrží po jednom výtisku.
- 8) Smluvní strany prohlašují, že se s textem této smlouvy seznámily a souhlasí s ním, na důkaz čehož ji zástupci obou smluvních stran stvrzují svými vlastnoručními podpisy.
- 9) Uzavřením této smlouvy se ruší platnost předchozí smlouvy o připojení pro odběrné místo nebo pro místo připojení specifikované v článku II. této smlouvy, pokud taková smlouva byla mezi smluvními stranami či jejich právními předchůdci dříve uzavřena.
- 10) Je-li Žadatel povinným subjektem dle zákona č. 106/1999 Sb., o svobodném přístupu k informacím v platném znění a použil pro plnění dle této smlouvy veřejné prostředky, smluvní strany po dohodě souhlasí, že informace o rozsahu a příjemci těchto prostředků (základní identifikační údaje Provozovatele DS) mohou být poskytnuty třetím stranám na základě žádosti nebo jejich zveřejněním. Žadatel se zavazuje z takového poskytnutí nebo zveřejnění vyloučit (např. začerněním) veškeré identifikační a kontaktní údaje zástupců Provozovatele DS, jakož i jakékoliv jiné osobní údaje.



### IX. Akceptační ustanovení

- 1) K přijetí návrhu této smlouvy stanovuje Provozovatel DS akceptační lhůtu v délce 30 dnů od okamžiku doručení návrhu této smlouvy Žadateli.
- 2) Smlouva je uzavřena za předpokladu, že Žadatel nejpozději do konce uvedené 30 denní lhůty vyhotovení smlouvy podepíše a zašle zpět Provozovateli DS. Jiná forma přijetí návrhu Smlouvy není možná. Pokud bude zasláný podepsaný výtisk Smlouvy obsahovat jakékoliv vpisky, dodatky či odchylky, k uzavření smlouvy nedojde.
- 3) Marným uplynutím akceptační lhůty návrh smlouvy zaniká. Rovněž zaniká i rezervace příkonu, uvedeného v čl. II. této smlouvy.

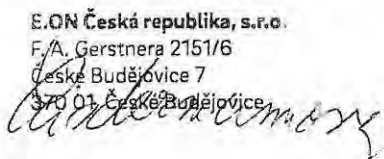
Brno, dne: 23 -03- 2017

V ....., dne:

Za Provozovatele DS:

Za Žadatele:

E.ON Česká republika, s.r.o.  
F.A. Gerstnera 2151/6  
České Budějovice 7  
370 01, České Budějovice



009

Hana Liedermannová  
Vedoucí Standardního připojení

Mgr. Zdeněk Navrátil, starosta  
Město Žďár nad Sázavou

## Příloha č. 1

### **Doplňující technické podmínky připojení**

Hlavní jistič musí odpovídat normě ČSN EN 60898 nebo ČSN EN 60947, mít vypínací charakteristiku „B“ a nezáměnné označení jmenovité hodnoty proudu (např. zvláštní barva ovládací páčky).

V případě použití nového hlavního jističe bude jeho montáž zajištěna a uhrazena Žadatelem. Veškeré připojené elektrické zařízení musí splňovat požadavky příslušných technických norem.

Měření elektrické energie bude provedeno na straně 0,4 kV. Měření bude přímé typu C podle vyhl. č. 82/2011 Sb., novelizovanou vyhl. č. 476/2012 Sb. v platném znění. Pro nová nebo rekonstruovaná odběrná místa musí být elektroměrový rozvaděč, v němž bude instalováno měřicí zařízení, umístěn na místě trvale přístupném z veřejného prostranství a musí být k montáži elektroměru připraven. Jeho provedení musí být v souladu s ČSN EN 61439-1 a ČSN ISO 3864 a s " Požadavky na umístění, provedení a zapojení měřicích souprav u zákazníků a malých výroben připojených k elektrické síti nízkého napětí" v platném znění ([www.eon-distribuce.cz](http://www.eon-distribuce.cz); Předpisy; Ostatní dokumenty). Elektroměr dodá Provozovatel DS.

Instalaci elektroměru (případně přijímače HDO) zajistí Provozovatel DS po uzavření smlouvy o distribuci elektřiny a smlouvy o dodávce elektřiny nebo smlouvy o sdružených službách dodávky elektřiny pro uvedené odběrné místo.

Distribuční síť, včetně přípojek, je chráněna před úrazem elektrickým proudem dle PNE 33 0000-1, soustava TN-C. Odběrná el. zařízení konečného zákazníka musí splňovat, z hlediska ochrany před úrazem elektrickým proudem, požadavky ČSN 33 2000-4-41.

Z hlediska ochrany před atmosférickým a provozním přepětím je distribuční síť chráněna dle ČSN 38 0810 a PNE 33 0000-8. Provozovatel DS doporučuje použít v instalaci Žadatele vhodnou ochranu proti přepětí podle ČSN 33 2000-1 a PNE 33 0000-5.

Žadatel je povinen dle § 28 Energetického zákona č. 458/2000 Sb., v platném znění, provádět dostupná technická opatření zamezující ovlivňování kvality elektřiny v neprospěch ostatních účastníků trhu s elektřinou. Celkové zpětné vlivy na distribuční síť způsobené provozem odběrného místa musí být v mezích předepsaných normami PNE 33 34 30-0 až PNE 33 34 30-6. Limity pro úroveň zpětných vlivů způsobovaných jedním odběratelem z distribuční soustavy stanovuje PNE 33 34 30-0. Provozovatel DS upozorňuje především na tyto vlivy:

Flikr - limity pro jednoho odběratele jsou:

$P_{lt} = 0,4$	dlouhodobá míra vjemu flikru
$P_{st} = 0,6$	krátkodobá míra vjemu flikru

Nesymetrie napětí - výsledná hodnota stupně nesymetrie -  $k(u) < 0,7 \%$ .

Vyšší harmonické - přípustné úrovně jednotlivých harmonických napětí musí být dle PNE 33 3430-0.

Kolísání napětí - změny napětí musí být omezeny na 3 %  $U_n$ , maximální přechodné změny na 4 %  $U_n$ .

Zpětné vlivy na HDO - rušivé napětí na frekvenci HDO, nebo v bezprostřední blízkosti nesmí překročit 0,1 %  $U_n$ , u vedlejších kmitočtů +/- 100 Hz od frekvence HDO hodnotu 0,3 %  $U_n$ .

V případě, že bude požadována dvoutarifová sazba, je nutno zajistit příslušná technická opatření (blokování spotřebičů, zapojení měřicí soupravy a podobně) dle cenového rozhodnutí ERÚ a podmínek dodávky zákazníkům ze sítí nízkého napětí.





## Smlouva o podmínkách napojení, o spolupráci a součinnosti při realizaci plynárenského zařízení a o smlouvě budoucí nájemní

uzavřená podle § 1746 odst. 2 a § 1785 a násl. zákona č. 89/2012 Sb., občanský zákoník, v platném znění

číslo smlouvy: 9417000665/4000207837

**Investor:** Město Žďár nad Sázavou  
**adresa:** Žižkova 227/1, 591 01 Žďár nad Sázavou  
**zastoupena:** Mgr. Zdeněk Navrátil, starosta města  
**IČ:** 00295841  
**DIČ:** CZ00295841  
**bankovní spojení:** Komerční banka, a.s.  
**č. účtu:** 19-328751/0100  
**tel.:** 566 688 111  
**email:** meu@zdamr.cz

(dále jen „investor“)

a

**GasNet, s.r.o.**  
**Sídlo:** Klíšská 940/96, Klíše, 400 01 Ústí nad Labem  
**Spisová značka:** C 23083 vedená u Krajského soudu v Ústí nad Labem  
**Zastoupena:** Andrej Prno, MBC, BBA, ředitel strategie a správy DS  
a  
Ing. Boris Vyskočil, vedoucí správy DS – Morava jih  
**IČ:** 27295567  
**DIČ:** CZ27295567  
**Bankovní spojení:** Československá obchodní banka, a.s.  
**Č. účtu:** 17663193/0300

(dále jen „PDS“ nebo „budoucí nájemce“)

Smluvní strany se dohodly na uzavření této smlouvy, jejímž předmětem je stanovení podmínek napojení v budoucnu realizovaného plynárenského zařízení (dále jen „PZ“) investora k distribuční síti PDS, závazky smluvních stran při realizaci PZ, jakož i jejich závazek uzavřít v budoucnu smlouvu o nájmu PZ, jejímž předmětem bude nájem PZ, specifikované v čl. I této smlouvy.

## I.

### Předmět smlouvy

- 1) Touto smlouvou se smluvní strany zavazují uzavřít smlouvu o nájmu PZ uvedenou jako příloha č. 1 této smlouvy za účelem provozování níže určeného PZ PDS a to dále uvedeným způsobem.

PZ (název stavby) – viz situační náčrsek v příloze č. 2: SOBS Žďár nad Sázavou - Klafar III - C2 - p.č. 8061/1, STL plynovod a přípojky 62 RD a 2 BD					
Tlaková úroveň	DN,Ø	L [ m ]	Ks	Katastr. území	Obec
STL	90	826		Město Žďár	Žďár nad Sázavou
STL	63	315		Město Žďár	Žďár nad Sázavou
Přípojky	40	26	2	Město Žďár	Žďár nad Sázavou
Přípojky	32	484	62	Město Žďár	Žďár nad Sázavou

- Předpokládaný termín: a) zahájení realizace PZ r. 2017.  
b) ukončení realizace PZ r. 2018.

- 2) Touto smlouvou se dále vymezuje rozsah spolupráce, vzájemných práv a povinností smluvních stran v období přípravy a realizace PZ a při jeho předání do nájmu PDS, za účelem zajištění jeho budoucího provozování dle zákona č. 458/2000 Sb., energetický zákon, ve znění pozdějších předpisů, zejména z hlediska bezpečnosti, spolehlivosti a hospodárného provozu.
- 3) Uzavřením této smlouvy dává PDS souhlas investorovi s rozšířením distribuční soustavy a zároveň potvrzuje kapacitu pro připojení odběrných míst budoucích zákazníků v celkové výši 163 m<sup>3</sup>/hod.
- 4) Smlouva je zároveň souhlasným stanoviskem PDS k připojení PZ k distribuční soustavě PDS (ID 152875001, 186930703) pro účely územního a stavebního řízení. Tato smlouva **nenahrazuje** vyjádření PDS jako vlastníka a provozovatele technické infrastruktury, ve smyslu § 161, odst. 1 zákona č. 183/2006 Sb., stavebního zákona, ve znění pozdějších předpisů, k projektové dokumentaci.
- 5) Podmínkou připojení PZ k distribuční soustavě je realizace PZ budovaného na základě smlouvy o podmínkách napojení, o spolupráci a součinnosti při realizaci plynárenského zařízení a o smlouvě budoucí nájemní č. 9415002697/163265, uzavřené mezi PDS a investorem dne 11. 2. 2016.

## II.

### Podmínky připojení, závazky k přípravě a realizaci PZ

- 2) PDS a investor se dohodli, že podle této smlouvy jsou pro investora a zhotovitele PZ závaznými i vnitřní dokumenty PDS, které se vztahují k realizaci PZ a které jsou zveřejněny na adrese: <http://www.gasnet.cz/cs/technicke-dokumenty/>.
- 3) Investor včas před zahájením územního/stavebního řízení projedná s PDS, zastoupeným na základě plné moci, společností GridServices, s.r.o., se sídlem v Brně, IČ: 27935311 (dále jen „zmocněnec PDS“), předepsanou projektovou dokumentaci záměru. Stanovisko PDS bude investorem respektováno, včetně druhu použitého materiálu. Kompletní projektová dokumentace bude předána ve dvou vyhotoveních příslušnému zaměstnanci (technikovi) zmocněnce PDS.
- 4) Investor se zavazuje zadat zhotovení PZ pouze organizaci certifikované pro činnosti na PZ v souladu s TPG 923 01. V případě nesplnění této podmínky ze strany investora, má PDS právo PZ nepřipojit k distribuční soustavě. Dále se investor zavazuje, že se zhotovitelem PZ sjedná smluvně záruku za jakost PZ v délce nejméně 48 měsíců, počínaje převzetím PZ od zhotovitele.
- 5) Investor je povinen zajistit, aby nejméně 5 dnů před zahájením realizace PZ příslušný zhotovitel oznámil realizaci PZ, případně etapu realizace PZ na webové adrese PDS, která zní: <https://www.gasnet.cz/cs/evis/dodavatel/prihlaseni> a umožnil zmocněnci PDS provádění kontrol a účast u zkoušek, kterými je prokazována kvalita prací. Jedná se zejména o tyto zkoušky:
- a) u STL a NTL plynovodů:
- jiskrová zkouška izolace potrubí,
  - kontrola uložení potrubí ve výkopu před záhozem,
  - tlaková zkouška.
- Nesplní-li investor tuto povinnost, nese všechny náklady spojené s případným dodatečným odkrytím a kontrolou zařízení, popř. s opakováním zkoušek. Neprovede-li investor dodatečné odkrytí zařízení nebo nepřizve-li zmocněnce PDS ke kontrolám a opakovaným zkouškám, je PDS oprávněna odmítnout vpuštění plynu do PZ.
- 6) Investor je povinen oznámit PDS nejméně 5 dnů předem záměr provést příslušné měření, kontroly nebo zkoušky kvality prací na PZ. PDS si vyhrazuje právo zúčastnit se předepsaných, popř. dohodnutých kontrol, měření a zkoušek, jimiž je prokazována kvalita PZ a polohového a výškopisného zaměření PZ. Zaměstnanec zmocněnce PDS pověřený prováděním kontrol nepřejímá odpovědnost za vady a nedostatky PZ a nenahrazuje stavební dozor.
- 7) Zaměstnanec zmocněnce PDS pověřený prováděním kontrol a účasti u zkoušek má právo zastavit provádění PZ v případě, že zjistí hrubé porušování technologie realizace. Zastavení realizace provede zápisem ve stavebním deníku. Po odstranění závad dá pověřený pracovník souhlas s pokračováním realizace zápisem ve stavebním deníku.
- 8) Investor zajistí nejpozději do řádného ukončení realizace PZ, aby majitelé stavebních objektů, ke kterým je budována plynovodní přípojka, vybudovali na veřejně přístupných hranicích svých pozemků, popř. na veřejně přístupných vnějších stranách budov, objekty (výklenky) pro umístění hlavních uzávěrů plynu, regulátorů tlaku plynu a plynoměrů dle schválené projektové dokumentace a v souladu se stavebním povolením a v dohodě s projektantem PZ.

- 9) Objekty (výklenky) pro umístění hlavních uzávěrů plynu, hlavní uzávěry a regulátory tlaku plynu jsou součástí odběrného plynového zařízení a nejsou předmětem této smlouvy.

### III.

#### Převzetí PZ mezi investorem a zhotovitelem PZ

- 1) Investor se zavazuje nejméně 10 dní před stanovenou přejímkou PZ od zhotovitele písemně vyzvat zmocněnce PDS k účasti na přejímce dokončeného PZ nebo samostatné části a současně se zavazuje zajistit řádnou připravenost této přejímky. PDS se zavazuje k účasti na přejímce, pokud investorem navržený termín potvrdí.
- 2) Investor se zavazuje nepřevzít PZ od zhotovitele, pokud tato bude vykazovat závady a nedodělky a dokud zhotovitel nepředloží předepsané doklady stanovené právními předpisy, ČSN a TPG, kterými je prokazována jakost PZ.
- 3) Investor se zavazuje předat zmocněnci PDS doklady, které jsou k datu přejímky uvedeny na webové stránce <http://www.gasnet.cz/cs/technicke-dokumenty/>, a které jsou pro příslušné PZ relevantní.
- 4) Investor se zavazuje zpracovat a podat příslušnému stavebnímu úřadu žádost o kolaudační souhlas, popř. oznámení o užívání PZ nebo žádost o povolení k předčasnému užívání PZ.
- 5) Zmocněnec PDS se zúčastní všech navazujících jednání, zejména závěrečné kontrolní prohlídky podle § 122 a násl. zákona č. 183/2006 Sb., o územním plánování a stavebním řádu (stavební zákon), ve znění pozdějších předpisů, ke kterým bude investorem písemně vyzván nejméně 7 dnů předem, s možností uplatnit své připomínky v rozsahu, v jakém jsou dotčena nebo by mohla být dotčena práva PDS.

### IV.

#### Akcept návrhu smlouvy nájemní

- 1) Smluvní strany se zavazují v budoucnu uzavřít smlouvu o nájmu PZ ve znění, které je jako příloha č. 1 nedílnou součástí této smlouvy, do 90 dnů od doručení písemné výzvy investora PDS. Investor doručí výzvu podle předchozí věty spolu s doklady dle odst. 2 tohoto článku do 90 dnů po realizaci PZ.

Na základě písemné výzvy investora a po doložení dokladů pro uzavření nájemní smlouvy dle odst. 2 tohoto článku předloží PDS nejpozději do 40 dnů od doručení výzvy investora investorovi návrh smlouvy o nájmu PZ. Investor akceptuje návrh smlouvy o nájmu PZ do 90. dne ode dne doručení své výzvy k jejímu uzavření.

- 2) Doklady pro uzavření smlouvy o nájmu PZ jsou:
  - zápis o technické přejímce mezi PDS a investorem;
  - kolaudační souhlas, oznámení o užívání stavby, povolení k předčasnému užívání stavby s vyznačeným nabytím právní moci nebo rozhodnutí o povolení zkušebního provozu s vyznačením právní moci.
- 3) Investor bere na vědomí, že podmínkou uvedení PZ do provozu, je uzavření smlouvy o nájmu PZ.



- 4) Investor se zavazuje na své náklady a svým jménem zajistit propojení PZ s distribuční soustavou. Pokud tak neučiní ani po písemné výzvě PDS, propojení provede PDS svým jménem na náklady investora.
- 5) Do smlouvy o nájmu PZ, která je přílohou č. 1 této smlouvy a její nedílnou součástí, bude doplněna hlavička vč. kontaktních údajů a osob oprávněných ji podepsat a bankovní spojení dle údajů aktuálních ke dni podpisu smlouvy o nájmu PZ a dále identifikace a rozsah pronajímaného PZ dle čl. I. odst. 2 této smlouvy.

## V.

### Zvláštní ujednání stran

- 1) Nedílnou součástí této smlouvy, kromě přílohy č. 1 (tiskopis smlouvy o nájmu PZ), je situační náskres předmětu smlouvy jako příloha č. 2.
- 2) Investor se zavazuje neprodleně písemně informovat PDS o všech zásadních skutečnostech, které mohou v průběhu zpracování projektové dokumentace PZ, popř. realizace PZ, ovlivnit předmět plnění, nebo vzájemné závazky smluvních stran podle této smlouvy, zejména o změně rozsahu, dimenzí nebo počtu plynovodních přípojek.
- 3) V těchto případech, kdy investor podá PDS o změně informací, se smluvní strany zavazují vyvinout maximální úsilí k uzavření nové smlouvy, nedohodnou-li se jinak. V případě, že investor nesplní podmínky tohoto článku odst. 2, může PDS od této smlouvy odstoupit. Odstoupení je účinné ke dni jeho doručení investorovi. Dojde-li k odstoupení PDS od smlouvy podle tohoto článku, PDS si vyhrazuje právo PZ nepřevzít, případně nevydat souhlas s vpuštěním plynu a nepovolit propojení k distribuční soustavě.
- 4) V případě zprovoznění PZ po etapách, bude na každou etapu sloužící k distribuci zemního plynu minimálně jednomu konečnému zákazníkovi uzavřena samostatná smlouva o nájmu PZ v rozsahu dle přílohy č. 1 (smlouva o nájmu PZ) této smlouvy.
- 5) Investor předá PDS celkovou situaci etapy, uváděné do provozu, jako další přílohu této smlouvy.
- 6) PDS se zavazuje písemně informovat investora o všech zásadních skutečnostech, které mohou v průběhu zpracování projektové dokumentace PZ, popř. realizace PZ, ovlivnit předmět plnění, nebo vzájemné závazky smluvních stran podle této smlouvy. Budou-li mít tyto skutečnosti vliv na dohodnutá ujednání dohodnutá touto smlouvou, zavazují se smluvní strany vyvinout maximální úsilí ke změně této smlouvy písemným dodatkem, případně, v závislosti na rozsahu změny, k uzavření nové smlouvy, nedohodnou-li se jinak.
- 7) Investor podpisem této smlouvy PDS výslovně sděluje, že jeho záměrem je, aby budoucí PZ bylo provozováno jako součást distribuční soustavy PDS.

**VI.**  
**Závěrečná ujednání**

- 1) Tato smlouva vstoupí v platnost a účinnost dnem podpisu.
- 2) Smlouva není jednostranně vypověditelná, lze ji ukončit písemnou dohodou smluvních stran. PDS může od smlouvy odstoupit za podmínek, stanovených v čl. V této smlouvy.
- 3) Smluvní strany se současně zavazují písemně informovat druhou smluvní stranu o případném zahájení insolvenčního řízení podle zákona č. 182/2006 Sb., v platném znění.
- 4) Tato smlouva zaniká dnem účinnosti smlouvy/smluv o nájmu PZ mezi investorem a PDS, nejpozději však 31. 12. 2019.
- 5) Tato smlouva zavazuje právní nástupce smluvních stran.
- 6) PDS výslovně upozorňuje investora, že jakékoliv provedené byť nepodstatné změny v návrhu této smlouvy, s výjimkou údajů, jejichž vyplnění se předpokládá (např. údaje v záhlaví), tímto prohlášením PDS automaticky předem odmítá a změny v návrhu smlouvy (s výjimkou změn uvedených v předchozí závorce) se považují za nový návrh smlouvy. Smluvní strany, pokud jsou podnikateli, výslovně vylučují aplikaci ust. § 1799 a 1800 zákona č. 89/2012 Sb.
- 7) Smluvní strany prohlašují, že neexistuje žádná právní ani faktická překážka, která by znemožnila uzavřít tuto smlouvu a na důkaz své pravé a svobodné vůle smlouvu podepisují.
- 8) Smlouva je vyhotovena ve 3 výtiscích (1x pro investora, 2x pro PDS).



## Smlouva o nájmu plynárenského zařízení

číslo smlouvy:

uzavřena na základě smlouvy o podmínkách uzavření budoucí smlouvy

číslo            ze dne

**Pronajímatel:**

se sídlem:  
zapsaný u            soudu v            , sp. zn.  
zastoupený:  
IČ:  
DIČ:                    CZ  
bankovní spojení:  
č. účtu:  
tel:  
e-mail:

alt.: (pro obec – plátce DPH)

**Pronajímatel:**

adresa:  
zastoupena:  
IČ:  
DIČ:  
bankovní spojení:  
č. účtu:  
tel.:  
e-mail:

alt.: (pro fyzickou osobu podnikající – plátce DPH)

**Pronajímatel:**

bydliště:  
IČ:  
DIČ:  
bankovní spojení:  
č. účtu:  
tel.:  
e-mail:

(dále jen „pronajímatel“)

**a**

<b>Nájemce:</b>	<b>GasNet, s.r.o.</b>
Sídlo:	Klíšská 940/96, Klíše, 400 01 Ústí nad Labem
Spisová značka:	C 23083 vedená u Krajského soudu v Ústí nad Labem
IČ:	27295567
DIČ:	CZ27295567
Bankovní spojení:	Československá obchodní banka, a.s.
Č. účtu:	17663193/0300

Zastoupena: Andrej Prno, MBC, BBA, ředitel správy a strategie správy DS a  
(jméno), vedoucí správy DS

(dále jen „nájemce“)

uzavřeli níže uvedeného dne, měsíce a roku tuto smlouvu o nájmu plynárenského zařízení  
(dále jen „nájemní smlouva“ nebo také „tato smlouva“)

I.  
**Předmět smlouvy**

1. Pronajímatel pronajímá nájemci níže uvedené plynárenské zařízení (dále jen „PZ“) a nájemce se zavazuje zajistit provoz PZ v dále stanoveném rozsahu. Je-li předmětem nájmu i regulační stanice plynu (dále jen „RS“), zavazuje se nájemce zajistit provoz na technologické části RS.

Pronajímatel prohlašuje, že je výlučným vlastníkem PZ, které je specifikováno následujícím způsobem:

1. Pronajímatel pronajímá nájemci níže uvedené plynárenské zařízení (dále jen „PZ“) a nájemce se zavazuje zajistit provoz PZ v dále stanoveném rozsahu. Je-li předmětem nájmu i regulační stanice plynu (dále jen „RS“), zavazuje se nájemce zajistit provoz technologické části RS. Pronajímatelé prohlašují, že uzavřeli dohodu o výši spoluvlastnických podílů, která je vyjádřena uvedením výše spoluvlastnického podílu u označení spoluvlastníka v záhlaví této smlouvy. PZ je specifikováno následujícím způsobem: (alt. v případě více vlastníků)

Název stavby (PZ):					
Tlaková úroveň	DN,Ø	L [ m ]	Ks	Katastrální území	Obec/ Ulice
VTL					
STL					
NTL					
Přípojky					
RS – technol.část	Výkon:				

2. PZ uvedené v čl. I. bodu 1. této smlouvy je schopné samostatného užívání na základě:

- územní rozhodnutí č.j.:                      ze dne:                      nabytí PM:  
- územní souhlas č.j.:                      ze dne:  
- stav. povolení č.j.:                      ze dne:                      nabytí PM:  
- ohlášení                      ze dne:  
- kolaudační rozhodnutí č.j.:                      ze dne:                      nabytí PM:  
- kol. souhlas č.j.:                      ze dne:

vydané/ý stavebním úřadem v

- oznámení o užívání stavby ze dne \_\_\_\_\_ a současně Pronajímatel prohlašuje, že stavební úřad ve stanovené době nezakázal užívání stavby. (výběr hodící se varianty)

3. PZ je blíže specifikováno v technické dokumentaci stavby a je pronajato včetně všech součástí a příslušenství. Současně s PZ převzal nájemce technickou dokumentaci k PZ, obsahující základní písemné doklady ke stavbě. O převzetí PZ byl mezi smluvními stranami sepsán Zápis o technické přejímce (odevzdání a převzetí stavby) PZ dne \_\_\_\_\_. Pronajímatel současně předal nájemci nebo jeho zmocněnci (dále jen „zmocněnec“) veškeré doklady opravňující k užívání PZ a dispozici s ním. Obě strany prohlašují, že mapový podklad ze systému GIS s vyznačenou polohou PZ, odpovídá skutečnému provedení stavby ke dni podpisu této smlouvy. Po dobu nájemního vztahu bude nájemce do dokumentace zaznamenávat veškeré změny a doplnění výchozího stavu.
4. Nájemce prohlašuje, že je oprávněným k podnikání ve smyslu zvláštního zákona (zákon č. 458/2000 Sb., energetický zákon, ve znění pozdějších předpisů, dále jen „energetický zákon“) a je oprávněn provozovat plynárenská zařízení.

## II.

### Základní práva a povinnosti

1. Pronajímatel pronajímá PZ specifikované v čl. I. odst. 1 ve stavu způsobilém k bezpečnému a spolehlivému provozování za účelem distribuce plynu zákazníkům. Pronajímatel podpisem této smlouvy uděluje výslovný souhlas k tomu, aby nájemce pronajímané PZ používal k účelům vymezeným energetickým zákonem a licencí na distribuci plynu, a aby nájemce s odbornou péčí připojil na PZ každého, kdo o to požádá a splní podmínky připojení stanovené právními předpisy.
2. Nájemce je oprávněn k výkonu činností na pronajatém PZ, v rozsahu určeném touto smlouvou, zmocnit třetí osobu.
3. Pronajímatel kromě činností uvedených v čl. I. zmocňuje touto smlouvou nájemce, aby, sám nebo jím zmocněná osoba, vydával stanoviska vlastníka technické infrastruktury ve smyslu zákona č. 183/2006 Sb., stavebního zákona, ve znění pozdějších změn, týkající se PZ, zajišťoval vytyčování polohy PZ pro třetí strany a řešil případy neoprávněných cizích staveb a provádění činností třetích osob v ochranném a bezpečnostním pásmu PZ. Nájemce se zavazuje jednat s právníky nebo fyzickými osobami v rozsahu práv a povinností provozovatele distribuční soustavy týkajících se PZ, zejména se nájemce zavazuje evidovat, dokumentovat a oznamovat příslušným orgánům narušení PZ třetí stranou. Pronajímateli bude narušení (vznik poruchového nebo havarijního stavu PZ) oznámeno pouze v případě, že by předpokládané náklady na jeho odstranění přesáhly částku 50.000,- Kč bez DPH a že jejich příčinou nebude zásah do PZ třetí stranou.
4. Zajištěním provozu PZ, které bude vykonávat nájemce, se rozumí provádění inspekcí, revizí, údržby a oprav PZ v rozsahu a ve lhůtách stanovených v TPG 905 01, 913 01, dalších platných předpisech a touto smlouvou.
  - a) Inspekce a revize je souhrn kontrolních činností zaměřených na zjištění, zda stav PZ odpovídá předpisům k zajištění bezpečnosti a ochrany zdraví při práci a provozně bezpečnostním požadavkům. Náklady na inspekce a revize nese nájemce.
  - b) Údržbou je souhrn pravidelných činností na PZ a jeho součástí či příslušenství směřujících k udržení provozuschopného stavu, bez výměn částí PZ nebo jeho součástí či příslušenství. Náklady na údržbu nese nájemce.
  - c) Opravou se rozumí zásah do zařízení, kterým je odstraňován jeho poruchový nebo havarijní stav. Dojde-li k potřebě opravy PZ z důvodu protiprávního zásahu do PZ třetí stranou (např. narušení PZ při stavebních pracích nebo při autonehodách), zavazuje se

nájemce provést opravu na svůj náklad, přičemž jejich úhradu bude vymáhat na třetí straně, která poruchový nebo havarijný stav způsobila.

U ostatních druhů oprav (např. odstraňování poruch vlivem koroze, vady materiálu, opravy z důvodu vyšší moci, apod.) hradí náklady do 50 tis. Kč bez DPH v jednotlivém případě nájemce.

- d) Náklady na uniklý plyn nese nájemce. V případě, že k úniku došlo v příčinné souvislosti s protiprávním jednáním třetí osoby (např. stavební činnost třetí osoby nebo autonehoda) bude nájemce jejich úhradu vymáhat na třetí straně, která únik způsobila. Za škodu vzniklou v souvislosti s nesplněním povinnosti pronajímatele provést rekonstrukci PZ, zejména za škodu vzniklou nájemci odpovídající hodnotě plynu uniklého v důsledku neprovedení rekonstrukce PZ, nese odpovědnost pronajímatel.

5. Rekonstrukce PZ je obnova PZ nebo jeho části z důvodu jeho opotřebením, stárnutí či z důvodu živelných událostí (např. výměna potrubí).

Pronajímatel je povinen v případě rekonstrukce uhradit nájemci veškeré náklady včetně nákladů vzniklých v souvislosti s přerušením a obnovou provozu.

Nájemce je povinen bez zbytečného odkladu nejpozději však tři roky před požadovaným termínem realizace oznámit písemně pronajímateli potřebu a rozsah rekonstrukcí (dále jen „výzva“), které je nezbytné provést pro udržení pronajatého zařízení v bezpečném stavu, způsobilém k užívání. Přitom je povinen rekonstrukci PZ pronajímateli řádně zdůvodnit. Takovým důvodem bude zejména doložení stavu ohrožujícího bezpečnost provozu PZ (jeho poruchovost), stáří PZ (uplynutí předpokládané životnosti PZ), apod. Pronajímatel se zavazuje, že do tří měsíců ode dne doručení oznámení potřeby provedení rekonstrukce PZ, písemně sdělí nájemci, zda zajistí rekonstrukci prostřednictvím třetí osoby nebo má rekonstrukci zajistit nájemce; současně s tím oznámí i předpokládaný rok, ve kterém bude rekonstrukce provedena respektive, zda je schopen zajistit její realizaci v termínu požadovaném nájemcem. Pokud se pronajímatel nevyjádří jinak či pokud není schopen zajistit její realizaci třetí osobou v požadovaném termínu, zavazuje se tuto rekonstrukci provést nájemce na náklad pronajímatele.

- a) Pokud bude rekonstrukci zajišťovat nájemce, bude mezi pronajímatelem a nájemcem uzavřena samostatná smlouva, v níž budou sjednány podmínky zajištění rekonstrukce PZ, zejména podmínky její projektové přípravy, realizace, výše úplaty a potřebná součinnost pronajímatele a nájemce.
- b) Pokud bude rekonstrukci zajišťovat pronajímatel třetí osobou je povinen zajistit dodržení všech právních předpisů, norem a technických pravidel a interních předpisů nájemce týkajících se projektování a výstavby rekonstruovaného PZ. Pronajímatel je rovněž povinen uhradit případnou škodu nebo náklady, jež bude muset nájemce vynaložit v souvislosti s přerušením provozu, které nastane v rozporu s energetickým zákonem nebo nedodržením standardů dle vyhlášky č. 545/2006 Sb. v platném znění v důsledku jednání pronajímatele. Obě smluvní strany se zavazují uzavřít před zahájením rekonstrukce smlouvu, jejímž předmětem budou podmínky její projektové přípravy a realizace a vzájemná součinnost stran při rekonstrukci PZ.
6. Za odstranění vad PZ v záruční době, která uplyne dne \_\_\_\_\_, odpovídá pronajímatel; pro případ odstranění vad v záruční době se nepoužije ust. čl. II. odst. 4 písm. c) druhý odstavec této smlouvy. Pro jejich odstranění je dohodnuta doba 30 dní od písemného oznámení vady pronajímateli. Pokud v této době nedojde k odstranění vad, odstraní je nájemce na náklady pronajímatele. V případech, které by mohly ohrozit bezpečnost a spolehlivost provozu PZ, nájemce tak učiní neprodleně, a to rovněž na náklady pronajímatele. Pronajímatel tyto náklady uhradí v plné výši. (alt. v případě, že se jedná o nové PZ)

7. Nájemce odpovídá za škody vzniklé na PZ z titulu zanedbání povinností vyplývajících z předpisů pro provoz PZ. Nájemce odpovídá za škodu na PZ, kterou způsobil vlastní činností nebo osoby, které k vlastní činnosti použil.
8. Nájemce se zavazuje vést o všech prováděných činnostech po celou dobu provozování PZ řádnou provozní dokumentaci a provádět průběžně aktualizaci technické dokumentace převzaté od pronajímatele při převězení stavby PZ.
9. V případě ukončení nájemního vztahu se nájemce zavazuje předat veškerou technickou i provozní dokumentaci zpět pronajímateli. Technická dokumentace bude doplněna o případné změny PZ, vzniknuvší v době trvání nájemního vztahu.
10. Nájemce oznámí pronajímateli zásadní změny, které mají vliv na majetkovou podstatu zařízení, jako jsou např. přeložky potrubí, požadavky na zrušení zařízení, apod.
11. V případě vzniku potřeby přeložky PZ a se souhlasem pronajímatele se smluvní strany zavazují, že uzavřou společně s třetí stranou, která potřebu přeložky vyvolala, smlouvu o zajištění přeložky, v níž budou sjednány příslušné podmínky, zejména podmínky její projektové přípravy a realizace a potřebné součinnosti smluvních stran.
12. Pronajímatel je povinen oznámit nájemci veškeré relevantní skutečnosti, zejména přechod nebo převod vlastnictví věci, změnu názvu nebo sídla pronajímatele, zahájení insolvenčního řízení podle zákona č. 182/2006 Sb. nebo změnu plátcovství DPH.
13. Pronajímatel se zavazuje, že se bez předchozího písemného souhlasu nájemce zdrží všech zásahů do PZ, včetně činnosti v jeho ochranném a bezpečnostním pásmu.
14. Závazky pronajímatele podle tohoto článku jsou splatné do 30 dnů od doručení faktury nebo daňového dokladu vystaveného nájemcem.

### III.

#### Nájemné

1. a) Výše ročního nájemného do konce regulačního období začínajícího 1. 1. 2016 (dále jen „4. regulační období“) činí 107.300,- Kč. Po dobu dalších regulačních období bude roční nájemné rovno hodnotě určené postupem pro stanovení regulovaných nákladů na nájem plynárenského zařízení ve vlastnictví třetích osob buď dle cenového rozhodnutí Energetického regulačního úřadu na první kalendářní rok regulačního období, nebo dle tzv. Zásad cenové regulace, které vydává Energetický regulační úřad, dle opatření obecné povahy upravující náklady na nájem plynárenských zařízení ve vlastnictví třetích stran nebo jinou úpravou stanovenou nezávislou třetí stranou (zejména Energetickým regulačním úřadem), která bude tyto regulované náklady na nájemné upravovat (dále jen „úprava regulovaných nákladů“).  
b) Roční nájemné na dobu regulačních období se po konci 4. regulačního období vypočte vždy na počátku regulačního období podle pravidel dle písm. a) tohoto odstavce a zůstane stejné do konce regulačního období. Ustanovením tohoto odst. 1 písm. a) a b) není dotčen následující odstavec 2.
2. V případě, že k uzavření této smlouvy dojde v posledních dvou letech regulačního období platného ke dni podpisu této smlouvy, zůstává stanovená výše nájemného v platnosti i pro první následující regulační období. Po uplynutí takto stanovené doby bude nájemné za kalendářní rok rovno hodnotě určené postupem pro stanovení regulovaných nákladů na nájem plynárenského zařízení ve vlastnictví třetích osob dle úpravy regulovaných nákladů. Roční nájemné se pro případ podle předcházející věty vypočte vždy na počátku regulačního období a zůstane stejné do konce regulačního období.  
Pokud úprava regulovaných nákladů nebude vůbec existovat, bude nájemné rovno nájemnému, jaké bylo za poslední kalendářní rok, v němž byla úprava regulovaných nákladů bez náhrady zrušena.



3. Smluvní strany sjednaly, že pronajímatel přičte k nájemnému dle čl. III. odst. 1 DPH v zákonné výši.

Datem uskutečnění zdanitelného plnění se pak rozumí 31. 12. příslušného kalendářního roku. Pokud nájemní vztah skončí dříve, je datem uskutečnění zdanitelného plnění poslední den nájemního vztahu.

Pokud k datu uskutečnění zdanitelného plnění budou u pronajímatele naplněny podmínky ust. § 106a ZoDPH (nespolehlivý plátce) nebo bude na daňovém dokladu uveden bankovní účet nezveřejněný zákonným způsobem ve smyslu ust. § 109 odst. 2 písm. c) ZoDPH (nezveřejněný účet), je nájemce oprávněn postupovat dle ust. § 109a ZoDPH, tj. zvláštním způsobem zajištění daně. V takovém případě je nájemce oprávněn uhradit část finančního závazku ve výši vypočtené daně z přidané hodnoty nikoliv na bankovní účet pronajímatele, ale přímo na bankovní účet příslušného správce daně, přičemž se tímto považuje finanční závazek nájemce vůči pronajímateli za zcela vyrovnaný.

4. Nájemce se zavazuje uhradit pronajímateli dohodnuté roční nájemné za příslušný kalendářní rok na základě daňového dokladu vystaveného do 15 dnů ode dne uskutečnění zdanitelného plnění na bankovní účet pronajímatele uvedený v záhlaví této smlouvy. V případě ukončení nájemní smlouvy v průběhu kalendářního roku vystaví pronajímatel daňový doklad nejpozději do 15 dnů od data ukončení nájemního vztahu. Splatnost daňového dokladu činí 30 dní od data doručení na níže uvedenou adresu.

Adresa pro doručování veškerých daňových dokladů je:

GasNet, s.r.o. Klíšská 940/96, Klíše, 400 01 Ústí nad Labem.

5. Sjednává se, že daňový doklad musí obsahovat číslo této smlouvy. Daňový doklad musí dále, kromě náležitostí, stanovených zákonem č. 235/2004 Sb., o dani z přidané hodnoty, ve znění pozdějších změn a doplňků, zejména v § 29 tohoto zákona, obsahovat též bankovní spojení plátce zveřejněné správcem daně způsobem umožňující dálkový přístup v registru plátců DPH. Nebude-li mít daňový doklad povinné náležitosti, je nájemce před uplynutím doby splatnosti oprávněn vrátit jej bez zaplacení k opravě či doplnění. Pronajímatel je povinen podle povahy nesprávnosti doklad opravit nebo nově zhotovit. Oprávněným vrácením dokladu se staví běh doby jeho splatnosti. Nová doba splatnosti běží znovu ode dne doručení opraveného nebo nově vyhotoveného dokladu.
6. Uhrazením se rozumí připsání příslušné částky z účtu jedné smluvní strany ve prospěch účtu druhé smluvní strany uvedeného v záhlaví této smlouvy.

#### IV.

##### **Doba trvání smlouvy, výpověď**

1. Nájem se sjednává na dobu neurčitou. Výpověď lze tuto smlouvu pouze z důvodů a ve výpovědních dobách v ní uvedených. Tím není dotčeno právo od ní odstoupit z důvodů uvedených v právních předpisech.
2. Nájemce je oprávněn vypovědět tuto smlouvu, pokud pronajímatel odmítne uzavřít s nájemcem smlouvu o zajištění rekonstrukce PZ dle čl. II odst. 5 této smlouvy nebo, pokud bude rekonstrukci zajišťovat pronajímatel a rekonstrukce nebude provedena do termínu uvedeného ve výzvě dle čl. II odst. 5 této smlouvy. Nájemce má právo tuto smlouvu vypovědět také v případech, kdy:
  - pronajímatel bude mít povinnost odstranit PZ či jeho část z nemovité věci,
  - pronajímatel ani přes opakovanou výzvu nesplní povinnost dle čl. VI odst. 3 této smlouvy, nebo
  - dojde k významné změně způsobu regulace činnosti nájemce týkající se provozu plynárenských zařízení, zejména ke změně způsobu regulace cen v plynárenství. Za

významnou změnu se bude považovat zejména situace, kdy by nájemci měla setrváním ve smluvním vztahu vzniknout finanční újma, kterou nájemce pronajímateli doloží.

V těchto případech je výpovědní lhůta jeden kalendářní rok a začíná běžet prvním dnem kalendářního měsíce následujícího po měsíci, v němž byla výpověď doručena pronajímateli. Nájemce je povinen o této skutečnosti bezodkladně informovat všechny dotčené účastníky trhu s plynem a Energetický regulační úřad.

3. a) Nedohodnou-li se strany jinak, je pronajímatel oprávněn tuto smlouvu vypovědět vždy pouze k datu ukončení tzv. "regulačního období" pro činnost distribuce plynu, což je časové období stanovené právním předpisem nebo Energetickým regulačním úřadem.  
b) Nebude-li regulační období určeno, bude se za regulační období považovat opakující se pětiletá doba, a to až do okamžiku, kdy bude regulační období opětovně určeno. Tuto smlouvu bude pak možné vypovědět ze strany pronajímatele vždy ke konci pětileté doby (dále také jako „jiná doba“). Jiná doba počne běžet ode dne následujícího po dni, kterým skončilo regulační období a jiné na něho nenavazovalo.  
c) Pro účel tohoto odstavce č. 3 začne počátek výpovědní doby plynout od data doručení výpovědi nájemci a končí uplynutím posledního dne regulačního období nebo jiné doby. V případě, že pronajímatel doručí nájemci výpověď smlouvy později než jeden rok před koncem regulačního období nebo jiné doby, začátek výpovědní doby začne plynout od data doručení výpovědi nájemci a končí uplynutím posledního dne regulačního období nebo jiné doby, které následuje po regulačním období nebo jiné doby, ve kterém byla výpověď nájemci doručena.  
d) Pronajímatel se zavazuje v případě podání výpovědi zajistit pro zákazníky připojené k pronajatému PZ distribuci plynu tak, aby nebyla přerušena kontinuita distribuce plynu zákazníkům uplynutím nebo po uplynutí výpovědní doby.

## V.

### Ujednání o předkupním právu

1. Rozhodne-li se pronajímatel, že prodá nebo jiným způsobem převede vlastnictví k pronajatému PZ (RS), zavazuje se jej nabídnout jako prvnímu ke koupi nájemci. Tato nabídka musí být učiněna písemně a prokazatelným způsobem doručena nájemci.  
Kontaktní osoba pro otázky koupě PZ:  
viz Kontaktní systém RWE na adrese <http://www.gasnet.cz/cs/kontaktni-system/> pod bodem „Smlouvy kupní (plynovody s přípojkami a regulační stanice)“.
2. Koupě PZ (RS) je podmíněna zajištěním majetkoprávních vztahů k pozemkům dotčeným PZ (zřízení věcného břemene), případně RS (koupě pozemku).  
Kontaktní osoba pro otázky zřízení věcného břemene:  
viz Kontaktní systém RWE na adrese <http://www.gasnet.cz/cs/kontaktni-system/> pod bodem „Smluvní vztahy - věcná břemena (plynovody, přípojky, přeložky v investicích třetích stran)“.  
Kontaktní osoba pro otázky koupě nemovitých věcí:  
viz Kontaktní systém RWE na adrese <http://www.gasnet.cz/cs/kontaktni-system/> pod bodem „Smluvní vztahy - pozemky a budovy plynárenských zařízení“.

**VI.**  
**Společná a závěrečná ustanovení**

1. Tato smlouva je uzavřena v souladu s ustanoveními zákona č. 89/2012 Sb., občanský zákoník, v platném znění.
2. Případné změny a doplňky smlouvy mohou být učiněny pouze po předchozí dohodě smluvních stran, a to formou písemného, chronologicky číslovaného dodatku ke smlouvě. Toto ustanovení se nepoužije pro případ změny nájemného, které bude měněno postupem podle čl. III. této smlouvy.
3. Pronajímatel je povinen umožnit nájemci provozovat PZ (RS) na všech nemovitých věcech dotčených PZ (RS) a za tím účelem zajistit vstup a vjezd na tyto nemovité věci v souvislosti s výkonem práv a povinností nájemce podle této smlouvy, energetického zákona a dalších právních předpisů, zejména v souvislosti se stavebními úpravami, opravami a provozováním PZ.
4. Uzavření této smlouvy bylo schváleno příslušným orgánem obce (města) dle zákona č. 128/2000 Sb., o obcích, v platném znění, dne \_\_\_\_\_, usnesením pod číslem jednacím \_\_\_\_\_ . *(použít pouze v případě obce)*
5. Smluvní strany se zavazují vzájemně informovat o obdržení výzvy k odstranění PZ nebo jeho části nebo o požadavku na finanční kompenzaci v souvislosti s uložením PZ do 15 dnů.
6. Pokud není v této smlouvě uvedeno jinak, má použitý pojem stejný význam, jaký mu přisuzují obecně závazné předpisy v plynárenství, technické normy nebo technické pravidla.
7. Nájemce výslovně upozorňuje pronajímatele, že jakékoliv provedené byť nepodstatné změny v návrhu této smlouvy, s výjimkou údajů, jejichž vyplnění se předpokládá (např. údaje v záhlaví), tímto prohlášením nájemce automaticky odmítá.
8. Smluvní strany si sjednávají, že pokud v důsledku změn či odlišného výkladu právních předpisů anebo judikatury soudů bude u některého ustanovení této smlouvy shledán důvod jeho neplatnosti, smlouva jako celek zůstává nadále v platnosti.
9. Tato smlouva se vyhotovuje ve \_\_\_\_\_ stejnopisech s platností originálu, \_\_\_\_\_ výtisk obdrží pronajímatel, \_\_\_\_\_ výtisky obdrží nájemce.
10. Nájemce v souladu se zákonem č. 101/2000 Sb., o ochraně osobních údajů informuje druhou stranu, je-li fyzickou osobou (dále jen „osoba“), o tom, že její osobní údaje budou zpracovávány automatizovaně i manuálně a mohou být zpřístupněny v nezbytném rozsahu zaměstnancům nájemce a externím zpracovatelům. Osobní údaje mohou být zpracovávány v rozsahu údajů poskytnutých v tomto dokumentu a při jednáních (včetně telefonických hovorů) za účelem uzavření a plnění vzájemných závazků a evidence osoby v informačních systémech nájemce, ochrany práv a právem chráněných zájmů nájemce jakož i osoby, ověření stavu a zkvalitnění úrovně poskytovaných služeb, a to po dobu trvání závazku a po jeho ukončení po dobu zákonných promlčecích a archivačních lhůt.

Osoba má právo v případě podezření na zpracování osobních údajů v rozporu s právními předpisy, v rozporu s ochranou soukromého a osobního života osoby, požádat nájemce o vysvětlení nebo o odstranění protiprávního stavu (např. blokováním, provedením opravy, doplněním nebo likvidací údajů); v případě oprávněnosti takové výzvě nájemce vyhoví. Obdobně má osoba právo požádat o informaci o zpracování osobních údajů.

*(alt. použít pouze v případě fyzické osoby)*

11. Účastníci prohlašují, že si smlouvu přečetli a že jí rozumí. Dále prohlašují, že tato smlouva je v celém svém obsahu výrazem jejich pravé a svobodné vůle a že není uzavírána v tísní za nápadně nevýhodných podmínek. Na důkaz toho připojují jejich zástupci své podpisy.

12. Smlouva nabývá platnosti a účinnosti dnem podpisu obou smluvních stran.

V        dne

V        dne

Za pronajímatele:

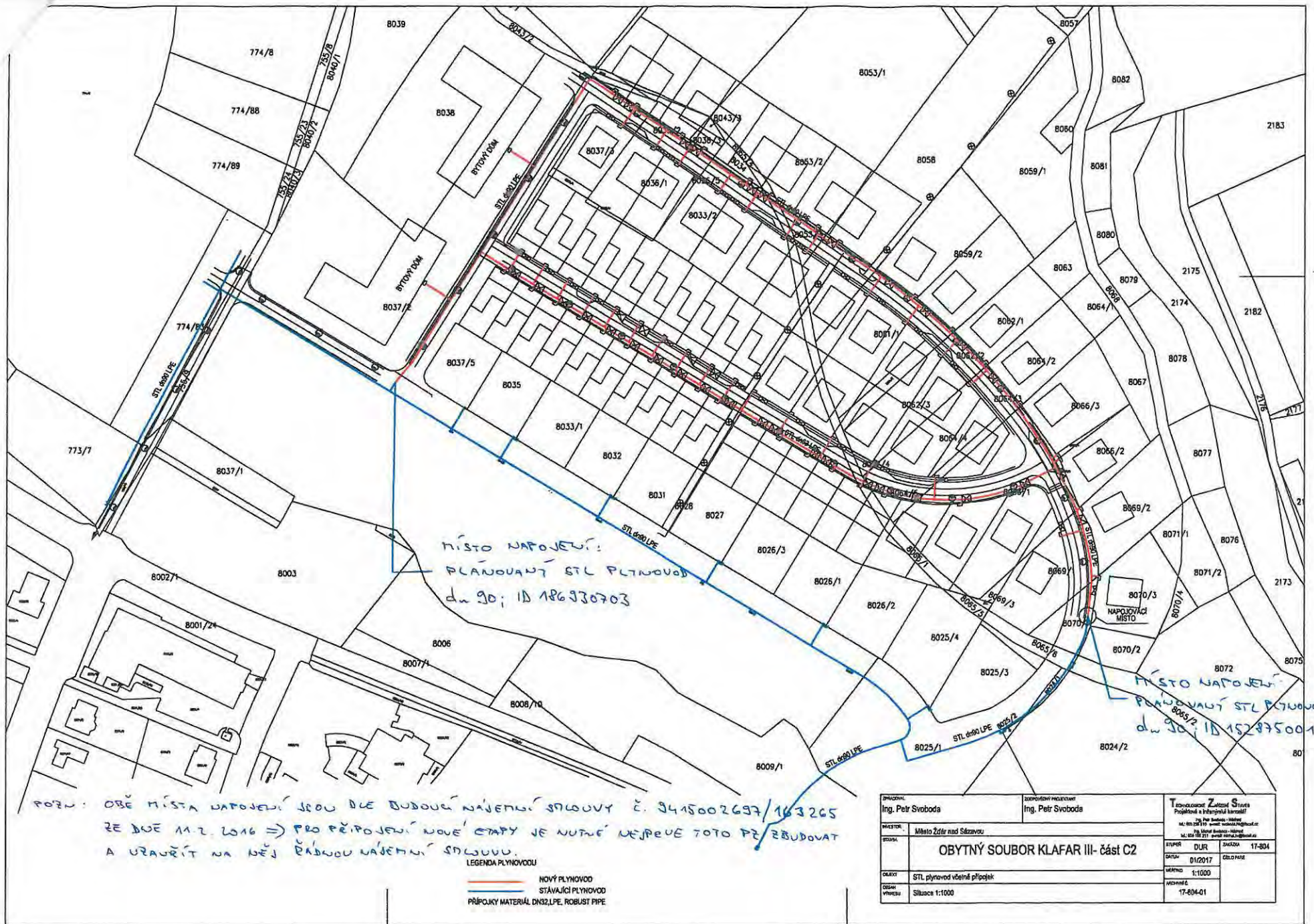
Za nájemce:

.....  
(jméno)  
(funkce)

.....  
Andrej Prno, MBC, BBA  
ředitel strategie a správy DS

.....  
(jméno)  
(funkce)

.....  
(jméno)  
vedoucí správy DS



MÍSTO NÁPOJEVÍ:  
 PLÁNOVANÝ STL PLYNOVOD  
 dle 90; ID 186930703

MÍSTO NÁPOJEVÍ:  
 PLÁNOVANÝ STL PLYNOVOD  
 dle 90; ID 152875001

POZN: OBE MÍSTA NÁPOJEVÍ JSOU DLE BUDOUCÍ NÁJEMNÍ SMLOUVY Č. 3415002697/163265  
 ZE DNE 11.2.2016 => PRO PŘIPOJENÍ NOVÉ ETAPY JE NUTNÉ NEJPRVE TOTO PŘEZBUDOVAT  
 A URAUČIT NA NĚJ PŘÍSLUŠNÉ NÁJEMNÍ SMLOUVU.

LEGENDA PLYNOVODU  
 — NOVÝ PLYNOVOD  
 — STÁVAJÍCÍ PLYNOVOD  
 - - - PŘÍPOJKY MATERIÁL DN32, LPE, ROBUST PIPE

ZPRACOVATEL: Ing. Petr Svoboda	PROJEKTOVÝ PRACOVNÍK: Ing. Petr Svoboda	Techproječní Zsuzana Štursa Projektování a inženýring kancelář M. Štursa - inženýr M. Štursa - inženýr M. Štursa - inženýr M. Štursa - inženýr
PROJEKT: Město Zár nad Sázavou	OBJEKT: OBYTNÝ SOUBOR KLAFAR III- část C2	
DATUM: 01/2017	DUR: 17-004	ČÍSLO PÁNE: 17-004-01
MÁŠTĚB: 1:1000	DOKUMENT: 17-004-01	

