

MATERIÁL PRO RADU MĚSTA č. 67

DNE: 22.05.2017

JEDNACÍ ČÍSLO: 1077/2017/OKS

NÁZEV:

DARUMA spol. s r.o. - Smlouva o obchodní spolupráci dodatek č. 2

ANOTACE:

Návrh dodatku č. 2 ke smlouvě o obchodní spolupráci ohledně zvukového informačního nosiče na Náměstí Republiky.

NÁVRH USNESENÍ:

Rada města po projednání **schvaluje** uzavření dodatku č. 2 ke Smlouvě o obchodní spolupráci uzavřené dne 14.4.2000 ve znění dodatku č. 1 ze dne 8.10.2008 mezi městem Žďár nad Sázavou a společností DARUMA spol. s r.o., IČ: 16736842, a to ve znění dle přílohy a na období 8 let.

Starosta města:	Místostarosta města:	Tajemník MěÚ:
Odbor majetkoprávní:	Odbor komunálních služeb:	Odbor finanční:
Odbor dopravy:	Odbor rozvoje a územního plánování:	Odbor stavební:
Odbor školství, kultury a sportu:	Odbor sociální:	Odbor občansko-správní a OŽÚ:
Odbor životního prostředí:	Úsek tajemníka a správu MěÚ:	Oddělení informatiky:
Odd. fin. kontroly a inter. auditu:	Odd. projektů a marketingu:	Krizové řízení:
Městská policie:	Regionální muzeum:	Technická správa budov města:
Zpracoval: OKS	Předkládá: Wurzelová	

DARUMA spol. s r.o. - Smlouva o obchodní spolupráci dodatek č. 2

Počet stran: 2

Počet příloh: 2

1. Žádost spol. DARUMA o uzavření dodatku č. 2
2. Návrh Dodatku č. 2 včetně příloh

Popis

Město má uzavřenu smlouvu se spol. DARUMA ohledně spolupráce při instalaci, umístění, provozu zvukového reklamního panelu umístěného na Náměstí Republiky. Společnost DARUMA se na město obrátila s žádostí o uzavření dodatku č. 2 k uvedené smlouvě – viz. přílohy. Zařízení bylo umístěno na náměstí v rámci jeho rekonstrukce. Město na zařízení prezentuje své zvukové a obrazové materiály.

Je na zvážení města, zda dodatek schválit a na jak dlouhou dobu – navrhováno na 8 nebo 12 let (4 leté období pro obchodní zajištění reklamních smluv obchodního partnera a obnovu zařízení).

Geneze případu

Smlouva o obchodní spolupráci uzavřena dne 14.4.2000

Dodatek č. 1 uzavřen dne 8.10.2008

Návrh řešení

Viz. návrh dodatku

Varianty návrhu usnesení

Rada města po projednání **schvaluje** uzavření dodatku č. 2 ke Smlouvě o obchodní spolupráci uzavřené dne 14.4.2000 ve znění dodatku č. 1 ze dne 8.10.2008 mezi městem Žďár nad Sázavou a společností DARUMA spol. s r.o., IČ: 16736842, a to ve znění dle přílohy a na období **12** let.

Doporučení předkladatele

Doporučuji schválit usnesení na základě výše uvedeného ve znění dle návrhu.

Stanoviska

Projednáno s Mgr. H. Vykoukalovou – marketingová referentka

Městský úřad Žďár nad Sázavou
Odbor komunálních služeb

Zižkova 227/1
591 31 Žďár nad Sázavou

V Plzni dne 24.4.2017

Věc: **Zvukový informační nosič DARUMA CITY VOICE V. generace ve Žďáru nad Sázavou**

- Žádost a předání návrhu Dodatku č. 2 k Smlouvě o obchodní spolupráci

Dovolte nám, prosím, [redacted], abychom Vás tímto srdečně pozdravili z Plzně, a v souladu se závěry našeho společného jednání [redacted]

[redacted] Vám v příloze předali návrh Dodatku č. 2 k Smlouvě o obchodní spolupráci včetně všech příloh s prosbou o jeho posouzení a předložení Radě Vašeho města, který by, v případě jeho odsouhlasení, zajistil pokračování našeho dlouhodobého smluvního vztahu a umožnil realizovat naši společnost ve Žďáru nad Sázavou modernizovaný a aktualizovaný zvukový informační nosič DARUMA CITY VOICE V. generace.

Dovolte nám připomenout, že spolupráce mezi naší společností a Vaším městem se datuje již od roku 1992 společným podepsáním původní smlouvy ze dne 7.9.1992, a pokud můžeme za naši společnost prohlásit, nesla se celých těch téměř 25 let vždy v korektním a konstruktivním duchu. Jejím předmětem byla tehdy realizace pasivního informačního nosiče DARUMA CITY ve Vašem městě.

Dne 14.4.2000 jsme společně uzavřeli novou stávající platnou Smlouvu o obchodní spolupráci s dobou platnosti na 10 let do dne 26.3.2011, která odstartovala ve Vašem městě novou éru realizace zvukového informačního nosiče DARUMA CITY VOICE, který jsme v I. vývojové generaci společně realizovali na náměstí Republiky – u přechodu pro chodce v roce 2000 na původním pozemku parc. č. 2568/1, k.ú. Město Žďár (dne 13.9.2000 vlastní stavbu zvukového informačního nosiče DARUMA CITY VOICE v jednostranném provedení – typ classic realizovala naše společnost, dne 25.10.2000 realizovalo Vaše město, v souladu se zněním uzavřené smlouvy, ke zvukovému informačnímu nosiči přípojku el. energie z okruhu veřejného osvětlení).

Na předmětném instalačním místě byl zvukový informační nosič DARUMA CITY VOICE řádně povolen stavebním úřadem Územním rozhodnutí Č.J: Stav 1094/2000/Kov/Pet – Rozh ze dne 19.7.2000, přípojka el. energie z okruhu veřejného osvětlení byla řádně povolena stavebním úřadem Stavebním povolením Č.J: Stav 2008/2000/Kov – StPo ze dne 12.10.2000 a následně zkolaudována Kolaudačním rozhodnutím Č.J: Stav 3004/2000/Kov – Kola ze dne 11.12.2000.

Dne 8.10.2008 jsme společně uzavřeli Dodatek č. 1 k Smlouvě o obchodní spolupráci, který náš smluvní vztah v dané věci prodloužil o další desetileté období do 31.1.2019 a rozšířil jazykové verze (ČJ, AJ, NJ) o francouzštinu.

Předmětný pozemek parc.č. 2568/1, k.ú. Město Žďár byl následně přeparcelován na nové parcelní číslo 214/1, k.ú. Město Žďár.

Dne 1.4.2014 byl zvukový informační nosič DARUMA CITY VOICE na základě Výzvy Vašeho města odstraněn z důvodu zahájení investiční akce města „Úprava (rekonstrukce) povrchů a osazení kašny na nám. Republiky ve Žďáře nad Sázavou“ a dne 15.12.2014 zpětně nainstalován na určeném shodném instalačním místě. Vlastní demontáž a zpětnou instalaci zvukového informačního nosiče DARUMA CITY VOICE v požadovaném novém [redacted] vlném odstínu konstrukce RAL 9007 Graualuminium realizovala v souladu se zněním smlouvy naše společnost na vlastní náklady, přípojku el. energie obnovilo Vaše město, v souladu se zněním smlouvy, na vlastní náklady téhož dne 15.12.2014. Zvukový informační nosič DARUMA CITY VOICE včetně přípojky el. energie byl [redacted] částí projektové dokumentace stavby – investiční akce města „Úprava (rekonstrukce) povrchů a osazení [redacted] m. Republiky ve Žďáře nad Sázavou“, jejího Souhrnného Dodatečného povolení Č.j: SÚ/1722/14/Kle-5- [redacted] následného Kolaudačního souhlasu Č.j: SÚ/1875/14/Kle-4-Souh ze dne 16.12.2014.

Během té doby naše společnost, vždy v úzké součinnosti se zástupci jednotlivých dotčených odborů a oddělení městského úřadu postupně v pravidelných čtyřletých periodách modernizovala a aktualizovala předmětný zvukový informační nosič DARUMA CITY VOICE ve Vašem městě až do dnešní podoby zvukového informačního nosiče DARUMA CITY VOICE IV. vývojové generace, který jsme společně realizovali v dubnu 2013.

Tuto IV. a zvláště pak nově zaváděnou V. vývojovou generaci zvukových informačních nosičů DARUMA CITY VOICE naše společnost, s cílem uspokojit rostoucí nároky turistů a návštěvníků českých a moravských měst na množství a snadné a názorné získání operativních informací o městě a jeho zajímavostech zvukem a obrazem či stáhnutím do mobilního telefonu prostřednictvím QR kódů v místech, kde se po městě nejvíce pohybují, realizuje ve více než 100 městech po celé ČR, neboť s tím související smluvní podmínky, založené na minimální až nulové participaci města, zajištěném servisu, údržbě a pravidelné upgrade, vytvořeném grafickém vizuálu dle jednotného vizuálního stylu města a logomanuálu města, reprodukci video spotů a audio spotů v požadovaných jazykových verzích o městě a jeho zajímavostech na vlastní náklady naší společnosti, i technická a obsahová úroveň výsledného produktu jsou v České republice jedinečné.

Zvukové informační nosiče DARUMA CITY VOICE IV. a zvláště pak nově zaváděné V. vývojové generace totiž představují revoluční změnu nejen v technickém vybavení a uživatelském prostředí (integrováný LCD displej 8,4" LED Backlight poskytující dva městské informační video spoty o městě „Santiniho stavby ve Žďáře nad Sázavou“ a „Prohlídkový okruh městem“ o jednotkové délce 280 vt. a 210 vt. v ČJ v požadovaných jazykových verzích /ČJ, AJ, NJ a FJ/, rozšířená kapacita až 34 městských informačních audio spotů o jednotkové délce á 70 vt. v ČJ v příslušných jazykových verzích /ČJ, AJ, NJ a FJ/, jejich aktivace dotykem klávesnicí či prostřednictvím QR kódů v mobilních telefonech, aktualizovaný aktivní orientační plán města s rozšířenou legendou piktogramů ověřený místním šetřením našich kartografů, atd.), ale rovněž ve výsledné estetické podobě, neboť vytvořený ilustrační displej reflektuje jednotný vizuální styl a logomanuál města a potlačuje prezentační plochu, která se svým obsahem přesunula do integrovaného LCD displeje 8,4" LED Backlight .

Předmětný pravidelný projekt modernizace a aktualizace zvukového informačního nosiče, který jsme, v případě akceptace předkládaného návrhu Dodatku č. 2 k Smlouvě o obchodní spolupráci Vaším městem, okamžitě připraveni realizovat, spočívá v přebudování stávajícího zvukového informačního nosiče DARUMA CITY VOICE IV. generace v jednostranném provedení - typ classic, umístěného na přeparcelovaném pozemku parc. č. 214/1, k.ú. Město Žďár (náměstí Republiky – u přechodu pro chodce) v majetku města, na modernizovaný a aktualizovaný zvukový informační nosič DARUMA CITY VOICE V. generace v jednostranném provedení - typ classic, integrací do stávající konstrukce zvukového informačního nosiče ilustračního displeje v nové výtvarné a obsahové koncepci „DARUMA REDESIGN“ v jednotném vizuálním stylu dle logomanuálu města s aktualizovanou kartografickou částí (aktivní orientační plán města Žďáru nad Sázavou včetně mapy okolí a příslušných legend) aktualizovanou prezentační částí s nabídkou provozovatelů turistických zajímavostí a služeb a dalších zájemců z veřejné i podnikatelské sféry města a regionu, vestavěným LCD displejem 8,4" LED Backlight a sestavy DCV 5.0 s řídicí elektronickou jednotkou nové generace - modulem DCV 5.0, poskytující po volbě aktivační číselné kombinace na číselné klávesnici zvukového informačního nosiče světelnou lokalizaci zvolených objektů zájmu a turistických cílů rozblíknutím vysocesvítivých autoLED v aktivním orientačním plánu města a mapě okolí a synchronizovanou reprodukci městských informačních video a audio spotů a komerčních prezentačních video spotů v příslušných jazykových verzích (ČJ, AJ, NJ a FJ) v aktualizovaném rozsahu a obsahu, doprovázenou v případě dvou městských informačních video spotů („Santiniho stavby ve Žďáře nad Sázavou“, „Prohlídkový okruh městem“) a komerčních prezentačních video spotů synchronizovanými snímky (filmy, videosekvence, foto se zoom a prolínacími efekty), zobrazenými ve vestavěném LCD displeji 8,4" LED Backlight, a v případě městských informačních audio spotů synchronizovanými foty příslušných zajímavostí města s blikajícími kontrolními vysocesvítivými autoLED, tzv. mužíky umístěnými ve volných místech kartografie města.

Kromě cílené aktivace číselnou klávesnicí lze rovněž stáhnout video spoty v ČJ prostřednictvím vytištěných QR kódů, umístěných u názvů video spotů, do mobilního telefonu s operačním systémem pro jejich pozdější opakované sledování.

Grafický návrh ilustračního displeje zvukového informačního nosiče, používaný v přílohách tohoto dodatku č. 2 ke smlouvě, vychází z jednotného vizuálního stylu města dle oficiálních www stránek města. Finální grafický návrh displeje bude samozřejmě upraven dle vašich případných připomínek.

Ilustrační displej modernizovaného a aktualizovaného zvukového informačního nosiče DARUMA CITY VOICE V. generace je záměrně graficky koncipován tak, aby i bez prezentační části (v tzv. přechodném stavu), která je do cca půl roku až jednoho roku ode dne realizace zvukového informačního nosiče DARUMA CITY VOICE V. generace následně doplněna po proběhlé akviziční činnosti našich obchodních zástupců ve Vašem městě, působil hotovým a uceleným grafickým dojmem.

naší společnosti vyhovět a došlo by k uzavření Dodatku č. 2 k Smlouvě o obchodní spolupráci nejpozději do 31.5.2017, pak jsme připraveni okamžitě po jejich společném podpisu zahájit ve spolupráci s Vaším městem veškeré činnosti, související s naplněním předmětného projektu tak, aby pro V. období modernizace a aktualizace zvukového informačního nosiče došlo k jeho zprovoznění ve Vašem městě nejpozději ke dni 30.9.2017, a toto V. čtyřleté období provozování zvukového informačního nosiče DARUMA CITY VOICE V. generace by trvalo, v souladu se zněním Článku 7, odst. 7. uzavřené smlouvy ve znění dodatku č. 1 ke smlouvě 4 roky, tj. do 30.9.2021.

Jelikož však zbývající doba platnosti a účinnosti uzavřené Smlouvy o obchodní spolupráci, které končí dnem 31.1.2019 (tj. dříve než výše uvedené V. období modernizace a aktualizace zvukového informačního nosiče), neumožňuje naší společnosti zainvestovat a realizovat předmětný projekt modernizace a aktualizace zvukového informačního nosiče a tedy ani jeho další provozování ve Vašem městě, dovolujeme si v předkládaném návrhu Dodatku č. 2 k Smlouvě o obchodní spolupráci požádat Vaše město o prodloužení doby platnosti a účinnosti výše uvedené smlouvy o další, optimální 12-ti leté období (případně variantně alespoň 8- leté období), které vytváří naší společnosti možnost navrácení vložených investic do celého projektu modernizace a aktualizace zvukového informačního nosiče prostřednictvím prezentací našich obchodních partnerů - provozovatelů turistických zajímavostí a služeb a dalších zájemců z veřejné i podnikatelské sféry města a regionu v prezentační části ilustračního displeje zvukového informačního nosiče DARUMA CITY VOICE V. generace. Toto 12-ti leté období (případně variantně alespoň 8- leté období) zároveň umožní naší společnosti dlouhodoběji investovat do modernizace a aktualizace zvukového informačního nosiče a provozovat jej tak se zachováním všech ustanovení výše uzavřené smlouvy, včetně zajištění pravidelné modernizace, aktualizace, servisu a údržby na vlastní náklady tak, aby si zvukový informační nosič DARUMA CITY VOICE i nadále zachoval nastolený kredit nejmodernějšího prvku městského mobiliáře a městského informačního a orientačního systému ve Vašem městě bez nutnosti finančních vstupů ze strany Vašeho města (s výjimkou smluvně definované minimální participace na výrobě a provozování cizojazyčných městských informačních audio a video spotů, která je dokonce v případě zachování stávajících audio a video spotů v ČJ, AJ, NJ a FJ z předchozí upgrade z roku 2013 nulová).

Předkládaný návrh Dodatku č. 2 ke smlouvě tak samozřejmě zachovává veškeré stávající smluvní podmínky, tzn. celý projekt, související s výrobou sestavy DCV 5.0 včetně vestavěného LCD displeje 8,4" LED Backlight a ilustračního displeje vč. grafického návrhu ilustračního displeje dle jednotného vizuálního stylu města a logomanuálu města, aktualizací mapového díla včetně provedení detailního místního šetření kartografů naší společnosti, výrobou a provozováním městských informačních audio a video spotů a audio sloganů v ČJ z předaných textů spotů a sloganů od města, a komerčních prezentačních video spotů a audio sloganů v požadovaných jazykových verzích, dopravou na místo určení, vlastní stavbou informačního nosiče (tj. vlastní konstrukce), instalací sestavy DCV 5.0 včetně vestavěného LCD displeje 8,4" LED Backlight a ilustračního displeje do zvukového informačního nosiče, kompletizací a zprovozněním zvukového informačního nosiče, pravidelnou aktualizací kartografické části ilustračního displeje a městských informačních audio a video spotů v ČJ z předaných textů spotů od města a údržbou a servisem zvukového informačního nosiče po celou dobu platnosti smlouvy, realizuje na vlastní náklady naše společnost (vlastní stavbu zvukového informačního nosiče na původním pozemku parc. č. 2568/1, k.ú. Město Žďár /náměstí Republiky – u přechodu pro chodce/ realizovala na vlastní náklady naše společnost dne 13.9.2000; zpětnou instalaci zvukového informačního nosiče na shodné instalační místo na přeparcelovaném pozemku parc.č. 214/1, k.ú. Město Žďár /náměstí Republiky – u přechodu pro chodce/ realizovala v rámci investiční akce města „Úprava (rekonstrukce) povrchů a osazení kašny na nám. Republiky ve Žďáře nad Sázavou“ naše společnost na vlastní náklady dne 15.12.2014 na základě souhrnného Dodatečného povolení akce Č.j: SÚ/1722/14/Kle-5-Rozh ze dne 4.12.2014.

_____ho města, kterou Vaše město již samozřejmě naplňuje ode dne vzniku našeho společného smluvního vztahu v roce 1992, a která je zakotvena ve všech smlouvách s našimi více než 100 partnerskými městy, tak spočívá v provedení přípojky el. energie ke zvukovému informačnímu nosiči a zajištění dodávky a úhrady el. energie z okruhu _____ osvětlení zvukového informačního nosiče. Jeho příkon je však díky novým úsporným spotřebičům _____ době téměř zanedbatelný a tak náklady na jeho spotřebu el. energie představují (světelná lišta _____ W, sestava DCV 5.0 - 5 W, vestavěný LCD displej - 12 W) při průměrné obvyklé sazbě veřejného osvětlení 2,- Kč + DPH/kWh a roční provozní době veřejného osvětlení 4000 hodin, celkovou částku 224,- Kč + DPH ročně. Přípojka el. energie z okruhu veřejného osvětlení zvukového informačního nosiče, která je dle Článku 10, odst. 6. smlouvy majetkem Vašeho města, byla Vaším městem realizována dne 25.10.2000 a v rámci realizace investiční akce města „Úprava (rekonstrukce) povrchů a osazení kašny na nám. Republiky ve Žďáře nad

Vaše město rovněž, stejně jako všechna naše ostatní partnerská města, v souladu se zněním smlouvy, finančně participuje na výrobě a provozování zvukových městských informačních spotů, tj. audio a video spotů, ve zvukovém

informačním nosiči DARUMA CITY VOICE v dohodnutých cizojazyčných mutacích, tzn. anglickém, německém a francouzském jazyce pro příslušné čtyřleté období reprodukce zvukových městských informačních spotů (výroba zvukových městských informačních spotů, resp. audio a video spotů, v českém jazyce je součástí realizačních nákladů naší společnosti).

Pro nadcházející V. čtyřleté období se jedná o jednorázovou celkovou částku v rozmezí cen 0,-Kč - 8.940,-Kč + 21%DPH související s výrobou a provozováním cizojazyčných zvukových městských informačních spotů, resp. audio a video spotů, v AJ, NJ a FJ v aktualizovaném a rozšířeném obsahu a rozsahu (přesná cena bude stanovena s ohledem na míru využití městských informačních audio a video spotů v příslušných jazykových verzích z předchozího období a do Vaší objednávky přesně definována; pokud zůstanou zachovány stávající městské informační audio a video spoty z předchozího kola upgrade v roce 2013, je výroba a provozování zvukových městských informačních spotů, resp. audio a video spotů v AJ, NJ a FJ zdarma, tzn. objednávka není zapotřebí).

Případná participace je Vaším městem objednávana, v souladu se zněním Článku 6, odst. 2 Smlouvy o obchodní spolupráci ve znění dodatku č. 1 ke smlouvě, vždy formou samostatné objednávky, jako tomu bylo již v předchozích čtyřech realizačních kolech. Oproti participační částce, platné v minulém IV. čtyřletém období (21.600,- Kč + 21% DPH), se participační částka Vašeho města pro nadcházející V. čtyřleté období zásadně snižuje či dokonce odstraňuje, i když rozšiřujeme celkovou kapacitu paměťových karet městských informačních audio a video spotů ve všech jazykových verzích a aktualizujeme jejich obsah. S tím související případnou objednávku nám však předejte, prosím, samozřejmě v případě prodloužení našeho smluvního vztahu, až v období zprovoznění zvukového informačního nosiče DARUMA CITY VOICE V. generace, kdy bude přesně známá participační částka města s ohledem na množství změn ve stávajících textech zvukových spotů (Ceník výroby a provozování cizojazyčných zvukových městských informačních spotů v AJ, NJ a FJ pro nadcházející V. čtyřleté období, který tvoří Přílohu č. 6 návrhu dodatku č. 2 ke smlouvě, je navržen ve dvou variantách, které znázorňují maximální výše participační částky Vašeho města v případě částečné či většinové aktualizace stávajících městských informačních audio a video spotů).

Pro Vaši komplexní informaci nám dovoluete sdělit, že předchozí objednávky jsme v rámci realizace jednotlivých projektů pravidelné modernizace a aktualizace zvukového informačního nosiče DARUMA CITY VOICE obdrželi od Vašeho města v roce 2001, 2005, 2005, 2009 a 2013 vždy od Vašeho odboru komunálních služeb.

Znění Dodatku č. 2 k Smlouvě o obchodní spolupráci rovněž obsahuje závazek naší společnosti, že:

1) pokud Vaše město pro následná období reprodukce zvukových městských informačních spotů ponechá zvukové městské informační spoty v AJ, NJ a FJ, resp. audio a video spoty v AJ, NJ a FJ beze změn, je v takovém případě výroba a provozování zvukových městských informačních spotů v AJ, NJ a FJ, resp. audio a video spotů v AJ, NJ a FJ pro následná období reprodukce zvukových městských informačních spotů zdarma a objednávka města se neuplatní, a

2) pokud Vaše město pro následná období reprodukce zvukových městských informačních spotů bude vždy pouze aktualizovat texty zvukových městských informačních spotů v ponechaném počtu, rozsahu a cizojazyčných verzích, společnost ručí za to, že cena výroby a provozování zvukových městských informačních spotů v AJ, NJ a FJ, resp. audio a video spotů v AJ, NJ a FJ pro následná období reprodukce zvukových městských informačních spotů, stanovená naší společností s ohledem na rozsah aktualizace a předložená Vašemu městu k odsouhlasení, nepřesáhne cenu pro aktuální V. období reprodukce zvukových městských informačních spotů uvedenou v Příloze č. [redacted]ění tohoto dodatku č. 2 ke smlouvě - Ceník výroby a provozování zvukových městských informačních spotů.

[redacted] Vašeho města se v rámci předloženého rozsahu cen nezmění, i kdybychom zavedli třetí městský [redacted]eo spot v Č.J. AJ, NJ a FJ tak, jak jej případně požadoval vážený pan starosta.

Zdvořile Vás tedy žádáme, vážená paní inženýrko, v případě Vašeho souhlasu a zájmu, o posouzení, postoupení k příslušné administraci a předložení k podpisu váženému panu starostovi tohoto Dodatku č. 2 k Smlouvě o obchodní spolupráci, který umožní plynule pokračovat v naší dlouhodobé spolupráci a společně vytvářet nové produkty efektivně sloužící turistům a návštěvníkům Vašeho města.



Jedno kompletní tištěné paré předkládaného návrhu Dodatku č. 2 k Smlouvě o obchodní spolupráci včetně všech příloh Vám posíláme rovněž poštou (je to přece jenom přehlednější než přílohy v emailech)

DARUMA spol.s r.o.

ZELINÁŘSKÁ 10, 30164 PLZEŇ

377 259 843

377 939 588

daruma@daruma.cz

Okamžitě po společném podpisu dodatku č. 2 ke smlouvě zahájíme veškeré činnosti, související s vlastní obsahovou náplní zvukového informačního nosiče DARUMA CITY VOICE V. generace, opět v úzké součinnosti s Vámi, váženou

paní Danou Hrstkovou, váženým panem Ing. Jaroslavem Kadlecem a dalšími zástupci dotčených odborů a oddělení městského úřadu.

Nedílnou součástí projektu aktualizace a modernizace zvukového informačního nosiče DARUMA CITY VOICE bude i aktualizace mobilní aplikace turistického průvodce Žďárem nad Sázavou, kterou vytvořila naše společnost na vlastní náklady v srpnu 2013 a pod názvem "DarumaGo! – Žďár nad Sázavou" umístila v Google Play a App Store, kde je ke stažení zadarmo. Předmětná aplikace je nedílnou součástí obchodní koncepce naší společnosti ve všech partnerských městech ČR, kde provozujeme zvukové informační nosiče DARUMA CITY VOICE. Vznikl tak další významný marketingový nástroj Vašeho města, zaměřený výhradně na turistický ruch města Žďáru nad Sázavou a jeho nejbližšího okolí, ve specifické edici "DarumaGo!", s více než 120 městy ČR, která kromě informací o nabídce služeb našich obchodních partnerů ve Vašem městě obsahuje i všechny body zájmu a zajímavosti Vašeho města, včetně gps navigace k nim. Aplikace „DarumaGo!“ navíc obsahuje u každého bodu zájmu unikátní funkci - audio spot v ČJ, AJ, NJ a FJ podbarvený hudbou a tematickými zvuky, který tak přináší zcela nový rozměr do používání mobilních aplikací - aplikací - nemusíte číst a zdržovat se čtením mnohdy malého textu, stačí se nechat vést gps navigací ke zvolenému cíli a poslouchat komentář.

Prezentační banner mobilní aplikace DarumaGo! – Žďár nad Sázavou s QR kódem ve formě samolepky, vhodné k nalepení na dveře či výlohu turistického informačního centra, naše společnost bezplatně poskytne Vašemu městu. Turisté si tak budou moci prostřednictvím QR kódu okamžitě stáhnout mobilní aplikaci DarumaGo! – Žďár nad Sázavou kdykoliv do svého mobilního telefonu, např. v době zavíracích hodin turistického informačního centra.

Aktualizovanou mobilní aplikaci „DarumaGo! – Žďár nad Sázavou“ si budete moci rovněž okamžitě stáhnout do svého mobilního telefonu prostřednictvím QR kódu umístěného v horním límci zvukového informačního nosiče DARUMA CITY VOICE V. generace.

Aktuální data grafického návrhu ilustračního displeje nebo kartografická data aktivního orientačního plánu města Hodonína zvukového informačního nosiče DARUMA CITY VOICE V. generace lze pak následně s výhodou využít pro realizaci dalších produktů naší společnosti pro Vaše město za zvýhodněných podmínek, ať už pasivních informačních nosičů s orientačním plánem města DARUMA CITY SUB či některého ze zvukových nebo multimediálních informačních průvodců DARUMA VOICE GUIDE, tak dalších tiskových prezentačních materiálů (Trhací mapa DARUMA STOPAŘ, skládací mapa DARUMA SKLÁDAČKA apod..

Vážená paní inženýrko, velice Vám děkujeme za spolupráci.

S přátelským pozdravem

za společnost DARUMA spol. s r.o.

vedoucí technického oddělení
DARUMA spol. s r.o.

Příloha: Dodatek č. 2 k Smlouvě o obchodní spolupráci vč. příloh:

Příloha č. 1 - Původní Územní rozhodnutí

Příloha č. 2 - Souhrnné Dodatečné povolení

- Příloha č. 3 - Specifikace instalačního místa zvukového informačního nosiče (označení umístění/konečný stav - V. generace/přechodný stav - V. generace/výchozí stav – IV. generace)
- Příloha č. 4 - Technický popis zvukového informačního nosiče DARUMA CITY VOICE V. generace s ukázkou ilustračního displeje v konečném a přechodném stavu, tj. bez následně doplněné prezentační části
- Příloha č. 5 - Rozměrové schéma zvukového informačního nosiče DARUMA CITY VOICE V. generace
- Příloha č. 6 - Ceník výroby a provozování zvukových městských informačních spotů

D O D A T E K č. 2
k Smlouvě o obchodní spolupráci
uzavřené dne 14.4.2000 ve Žďáru nad Sázavou

Smluvní strany:

Město Žďár nad Sázavou

zastoupené starostou města Mgr. Zdeňkem Navrátilem
se sídlem ve Žďáru nad Sázavou 591 31, Žižkova 227/1

IC: 00295841

DIČ: CZ00295841

(dále jako „město“)

a

DARUMA spol. s r.o.

zapsaná v obchodním rejstříku vedeném Krajským soudem v Plzni oddíl C., vložka 435
zastoupená jednatelem společnosti Ing. Miroslavem Maškem
se sídlem v Plzni 301 00, Zelinářská 330/10

IC:16736842

DIČ: CZ16736842

(dále jako „společnost“)

uzavírají níže uvedeného dne tento Dodatek č. 2 k Smlouvě o obchodní spolupráci, uzavřené dne 14.4.2000 ve Žďáru nad Sázavou (dále jako „smlouva“ a „dodatek č. 2 ke smlouvě“), ve znění Dodatku č. 1 k Smlouvě o obchodní spolupráci, uzavřené dne 8.10.2008 ve Žďáru nad Sázavou (dále jako „dodatek č. 1 ke smlouvě“):

I. Předmět tohoto dodatku č. 2 ke smlouvě

1. V Článku 1 „Výchozí stav - rekapitulace“ smlouvy ve znění dodatku č. 1 ke smlouvě se tímto doplňuje odst. 10. - 13. ve znění:

Článek 1

Výchozí stav - rekapitulace

10. Smluvní strany se dohodly, že společnost, v souladu se zněním Článku 7, odst. 7. Smlouvy ve znění dodatku č. 1 ke smlouvě, v rámci projektu pravidelné modernizace a aktualizace zvukového informačního nosiče DARUMA CITY VOICE, který je předmětem smlouvy ve znění dodatku č. 1 ke smlouvě, přebuduje nejpozději ke dni 30.9.2017 stávající zvukový informační nosič DARUMA CITY VOICE IV. generace v jednostranném provedení - typ classic v aktuálním barevném odstínu RAL 9007 Graualuminium v majetku společnosti, umístěný (ode dne 13.9.2000 na původním pozemku parc. č. 2568/1, k.ú. Město Žďár /náměstí republiky – u přechodu pro chodce/ na základě Územního rozhodnutí Č.J: Stav 1094/2000/Kov/Pet – Rozh ze dne 19.7.2000 /viz Příloha č. 1 tohoto dodatku č. 2 ke Smlouvě – Původní Územní rozhodnutí) na pozemku parc. č. 214/1 (předmětný pozemek byl přeparcelován z původního parc. č. 2568/1), k.ú. Město Žďár (náměstí Republiky – u přechodu pro chodce) v majetku města (zvukový informační nosič byl v rámci investiční akce města „Úprava (rekonstrukce) povrchů a osazení kašny na nám. Republiky ve Žďáře nad Sázavou“ dne 1.4.2014 demontován a dne 15.12.2014 zpětně nainstalován na určeném shodném instalačním místě na základě souhrnného Dodatečného povolení akce Č.J: SÚ/1722/14/Kle-5-Rozh ze dne 4.12.2014 /viz Příloha č. 2 tohoto dodatku č. 2 ke smlouvě – Souhrnné Dodatečné povolení/), (viz Příloha č. 3 tohoto dodatku č. 2 ke smlouvě – Specifikace instalačního místa zvukového informačního nosiče), na modernizovaný a aktualizovaný zvukový informační nosič DARUMA CITY VOICE VI. generace v jednostranném provedení - typ classic (dále jen „zvukový informační nosič“) integrací do stávajícího informačního nosiče (tj. vlastní konstrukce zvukového informačního nosiče) ilustračního displeje v nové výtvarné a obsahové koncepci „DARUMA REDESIGN“ v jednotném vizuálním stylu dle oficiálních www stránek města a logomanuálu města s aktualizovanou kartografickou částí (aktivní orientační plán města Žďáru nad Sázavou včetně mapy okolí a příslušných legend) a aktualizovanou prezentační částí s nabídkou provozovatelů turistických zajímavostí a služeb a dalších zájemců z veřejné i podnikatelské sféry města a regionu, vestavěného LCD displeje 8,4“ LED Backlight a sestavy DCV 5.0 s řídicí elektronickou jednotkou nové generace - modulem DCV 5.0, poskytující po volbě aktivační číselné kombinace na číselné klávesnici zvukového informačního nosiče světelnou lokalizaci zvolených objektů zájmu a turistických cílů rozblíkním

vysocesvítivých autoLED v aktivním orientačním plánu města a mapě okolí a synchronizovanou reprodukci městských informačních audio a video spotů a komerčních presentačních video spotů v příslušných jazykových verzích (ČJ, AJ, NJ a FJ) v aktualizovaném rozsahu a obsahu, doprovázenou v případě dvou městských informačních video spotů („Santiniho stavby ve Žďáře nad Sázavou“ a „Prohlídkový okruh městem“) a komerčních presentačních video spotů synchronizovanými snímky (filmy, videosekvence, foto se zoom a prolínacími efekty), zobrazenými ve vestavěném LCD displeji 8,4“ LED Backlight, a v případě městských informačních audio spotů synchronizovanými foty příslušných zajímavostí města s blikajícími kontrolními vysocesvítivými autoLED (viz Příloha č. 4 tohoto dodatku č. 2 ke smlouvě – Technický popis zvukového informačního nosiče a Příloha č. 5 tohoto dodatku č. 2 ke smlouvě – Rozměrové schéma zvukového informačního nosiče).

11. Výše uvedený projekt modernizace a aktualizace zvukového informačního nosiče bude realizován pro V. čtyřleté období modernizace a aktualizace zvukového informačního nosiče, počínaje dnem 1.10.2017 a konče, v souladu se zněním Článku 7, odst. 7. smlouvy ve znění dodatku č. 1 ke smlouvě, za 4 roky, tj. dnem 30.9.2021.
12. Jelikož však zbývající doba platnosti a účinnosti smlouvy, která končí dnem 31.1.2019 (tj. dříve než výše uvedené V. období modernizace a aktualizace zvukového informačního nosiče), neumožňuje společnosti návratnost vložených investic, souvisejících s realizací projektu pravidelné modernizace a aktualizace zvukového informačního nosiče a dalším provozováním zvukového informačního nosiče, dohodly se smluvní strany na prodloužení doby platnosti a účinnosti smlouvy o další 12-ti (alt. 8-) leté období, které umožní společnosti nadále provozovat zvukový informační nosič se zachováním všech ustanovení smlouvy, včetně zajištění pravidelného servisu, údržby, upgrade a aplikace veškerých výsledků vývoje v podobě nových komponent a funkcí, jako je tomu v tomto případě.
13. Grafický návrh ilustračního displeje zvukového informačního nosiče, používaný v přílohách tohoto dodatku č. 2 ke smlouvě, vychází z jednotného vizuálního stylu města dle oficiálních www stránek města. Finální grafický návrh ilustračního displeje bude reagovat na případné požadavky města.

2. V Článku 2 „Předmět smlouvy“ smlouvy se tímto ruší a nahrazuje znění odst. 1. a 2. ve znění:

Článek 2 Předmět smlouvy

1. Předmětem této smlouvy je instalace a provozování 1 ks zvukového informačního nosiče společností jako součásti městského informačního a orientačního systému města Žďáru nad Sázavou specifikovaného v Článku 3, odst. 1. smlouvy ve znění tohoto dodatku č. 2 ke smlouvě.
2. Město poskytuje společnosti, resp. její právní nástupkyni, právo využívat presentační část a vestavěný LCD displej 8,4“ LED Backlight ilustračního displeje zvukového informačního nosiče k reklamním účelům.

3. V Článku 3 „Zvukový informační nosič“ smlouvy ve znění dodatku č. 1 ke smlouvě se tímto ruší se a nahrazuje znění odst. 1. ve znění:

Článek 3 Zvukový informační nosič

1. Zvukový informační nosič pro účely této smlouvy obsahuje informační nosič v jednostranném provedení – typ classic (tj. vlastní konstrukci) v aktuálním barevném odstínu RAL 9007 Graualuminium, aktivní elektronickou výbavu s řídicí elektronickou jednotkou DCV 5.0 a vestavěným LCD displejem 8,4“ LED Backlight (dále jen sestava DCV 5.0) a ilustrační displej (viz Příloha č. 4 tohoto dodatku č. 2 ke smlouvě - Technický popis zvukového informačního nosiče).
Integrovaná sestava DCV 5.0 umožňuje po volbě aktivační číselné kombinace na číselné klávesnici zvukového informačního nosiče světelnou lokalizaci zvolených objektů zájmu a turistických cílů rozblikáním vysocesvítivých autoLED v aktivním orientačním plánu města a mapě okolí a synchronizovanou reprodukci zvukových městských informačních spotů, resp. audio a video spotů a komerční presentačních video spotů v příslušných jazykových verzích (ČJ, AJ, NJ a FJ) v aktualizovaném rozsahu a obsahu doprovázenou v případě dvou městských informačních video spotů („Santiniho stavby ve Žďáře nad Sázavou“ a „Prohlídkový okruh městem“) a komerčních presentačních video spotů synchronizovanými snímky (filmy, videosekvence, foto se zoom a prolínacími efekty), zobrazenými ve vestavěném LCD displeji 8,4“ LED Backlight, a v případě městských informačních audio spotů synchronizovanými foty příslušných zajímavostí města s blikajícími kontrolními vysocesvítivými

autoLED, tzv. mužíky umístěnými ve volných místech kartografie města. Kromě cílené aktivace číselnou klávesnicí lze rovněž oba městské informační video spoty v ČJ stáhnout do mobilního telefonu s operačním systémem prostřednictvím vytištěných QR kódů, umístěných u názvů video spotů, pro jejich pozdější opakované sledování.

Kapacita pamětí sestavy DCV 5.0 je dimenzována pro městské informační audio a video spoty o maximální celkové délce 2.870 vteřin v ČJ při jednotkové délce dvou městských informačních video spotů („Santiniho stavby ve Žďáře nad Sázavou“ a „Prohlídkový okruh městem“) 280 a 210 vteřin v ČJ a jednotkové délce až 34 jednotlivých městských informačních audio spotů o zvolených objektech zájmu a turistických cílech 70 vteřin v ČJ a pro jim příslušné překlady do AJ, NJ a FJ.

Jednotková základní délka komerčních prezentačních video spotů je 35 vteřin v ČJ, komerční prezentační video spoty lze aktivovat v požadovaných jazykových verzích.

V rámci funkce „self promotion“ sestava DCV 5.0 postupně v pětiminutových intervalech automaticky aktivuje městské informační a komerční prezentační slogany o jednotkové délce 5 vteřin v ČJ zároveň s rozblíkním příslušných vysocesvítivých autoLED v kartografické části ilustračního displeje zvukového informačního nosiče.

V průběhu 24 hodin jsou městské informační audio a video spoty a komerční prezentační video spoty a slogany reprodukovány ve třech hlasitostních úrovních (1. optimální hlasitost v době od 6.00 hod./od 8.00 hod. o víkendu/ do 18.00 hod, 2. ztlumená hlasitost v době od 18.00 hod. do 22.00 hod., 3. vypnutá reprodukce v době od 22.00 hod. do 6.00 hod. /do 8.00 hod. o víkendu/).

Maximální počet vysocesvítivých autoLED, určených k využití městem, je 392 ks.

Maximální počet vysocesvítivých autoLED, určených k využití komerční prezentace, je 130 ks.

Kartografická část ilustračního displeje zvukového informačního nosiče je tvořena plochou o celkové velikosti 1,28 m² určenou pro aktivní orientační plán města, aktivní orientační plán okolí města a příslušné legendy.

Prezentační část ilustračního displeje zvukového informačního nosiče je tvořena souborem prezentačních panelů provozovatelů turistických zajímavostí a služeb a dalších zájemců z veřejné i podnikatelské sféry města a regionu o celkové velikosti 0,443 m². Součástí prezentačních panelů jsou i vytištěné QR kódy, prostřednictvím kterých je možné stáhnout do mobilního telefonu s operačním systémem další doplňující informace (např. www stránky) pro jejich pozdější opakované sledování.

Plocha specifické části ilustračního displeje zvukového informačního nosiče, určené pro znak případně logo města, název města, specifikaci jazykových verzí městských informačních audio a video spotů, komerčních prezentačních video spotů, textových informací ilustračního displeje a pro upoutávku mobilní aplikace „DarumaGo! – Žďár nad Sázavou“ s QR kódem má velikost 0,23 m².

Vestavěný LCD displej 8,4“ LED Backlight má rozměry 127 x 170 mm (viz Příloha č. 5 tohoto dodatku č. 2 ke smlouvě - Rozměrové schéma zvukového informačního nosiče).

4. V Článku 4 „Umístění zvukového informačního nosiče“ smlouvy se tímto ruší a nahrazuje znění odst. 1. ve znění:

Článek 4

Umístění zvukového informačního nosiče

1. Zvukový informační nosič vznikne přebudováním stávajícího zvukového informačního nosiče v majetku společnosti, umístěného na pozemku parc. č. 214/1, k.ú. Město Žďár (náměstí Republiky – u přechodu pro chodce) v majetku města (viz Příloha č. 3 smlouvy ve znění tohoto dodatku č. 2 ke smlouvě - Specifikace instalačního místa zvukového informačního nosiče), na modernizovaný a aktualizovaný zvukový informační nosič v rozsahu dle Článku 1, odst. 10. smlouvy ve znění tohoto dodatku č. 2 ke smlouvě (zvukový informační nosič byl v rámci investiční akce města „Úprava (rekonstrukce) povrchů a osazení kašny na nám. Republiky ve Žďáře nad Sázavou“ dne 1.4.2014 demontován a dne 15.12.2014 zpětně nainstalován na určeném shodném instalačním místě na základě souhrnného Dodatečného povolení akce Č.j: SÚ/1722/14/Kle-5-Rozh ze dne 4.12.2014 /viz Příloha č. 2 tohoto dodatku č. 2 ke smlouvě – Souhrnné Dodatečné povolení/)

5. V Článku 6 „Realizační náklady“ smlouvy se tímto ruší a nahrazuje znění odst. 1. ve znění dodatku č. 1 ke smlouvě, znění odst. 3. ve znění smlouvy a doplňuje odst. 4. ve znění:

Článek 6

Realizační náklady

1. Výrobu informačního nosiče v jednostranném provedení - typ classic (tj. vlastní konstrukce), sestavy DCV 5.0 včetně vestavěného LCD displeje 8,4“ LED Backlight a ilustračního displeje vč. grafického návrhu ilustračního displeje dle jednotného vizuálního stylu a logomanuálu města, výrobu a provozování

zvukových městských informačních spotů, resp. audio a video spotů a audio sloganů v ČJ z předaných textů spotů a sloganů od města, a komerčních prezentačních video spotů a audio sloganů v požadovaných jazykových verzích, inženýrskou činnost, dopravu na místo určení, vlastní stavbu informačního nosiče (tj. vlastní konstrukce), instalaci sestavy DCV 5.0 včetně vestavěného LCD displeje 8,4“ LED Backlight a ilustračního displeje do informačního nosiče, kompletizaci a zprovoznění zvukového informačního nosiče, pravidelnou aktualizaci kartografické části ilustračního displeje a zvukových městských informačních spotů v ČJ, resp. audio a video v ČJ z předaných textů spotů od města (viz Článek 7, odst. 7. smlouvy ve znění dodatku č. 1 ke smlouvě) a servis a údržbu zvukového informačního nosiče (viz Článek 7, odst. 1. - 5. smlouvy) se zavazuje společnost realizovat na vlastní náklady (vlastní stavbu zvukového informačního nosiče na původním pozemku parc. č. 2568/1, k.ú. Město Žďár /náměstí Republiky – u přechodu pro chodce/ na základě Územního rozhodnutí Č.J: Stav 1094/2000/Kov/Pet – Rozh ze dne 19.7.2000 /viz Příloha č. 1 tohoto dodatku č. 2 ke Smlouvě – Původní Územní rozhodnutí/ realizovala na vlastní náklady společnost dne 13.9.2000; zpětnou instalaci zvukového informačního nosiče na shodné instalační místo na přeparcelovaném pozemku parc.č. 214/1, k.ú. Město Žďár /náměstí Republiky – u přechodu pro chodce/ realizovala společnost na vlastní náklady na základě souhrnného Dodatečného povolení akce Č.j: SÚ/1722/14/Kle-5-Rozh ze dne 4.12.2014 /viz Příloha č. 2 tohoto dodatku č. 2 ke smlouvě – Souhrnné Dodatečné povolení/ v rámci investiční akce města „Úprava (rekonstrukce) povrchů a osazení kašny na nám. Republiky ve Žďáře nad Sázavou“ dne 15.12.2014).

3. Provedení přípojky el. energie z okruhu veřejného osvětlení a zemnění ke zvukovému informačnímu nosiči, dodávku a úhradu spotřeby el. energie zvukového informačního nosiče zajistí město na vlastní náklady (uvedený závazek města je nepřetržitě smluvně definován již ode dne podpisu původní smlouvy ze dne 7.9.1992 /viz Článek 1, odst. 1. smlouvy/, neboť přípojka el. energie z okruhu veřejného osvětlení ke zvukovému informačnímu nosiči je ve vlastnictví města vzhledem k jejímu napojení na okruh veřejného osvětlení; přípojku el. energie vč. zemnění ke zvukovému informačnímu nosiči realizovalo město na vlastní náklady dne 25.10.2000 na základě Stavebního povolení Č.J: Stav 2008/2000/Kov – StPo ze dne 12.10.2000; v rámci investiční akce města „Úprava (rekonstrukce) povrchů a osazení kašny na nám. Republiky ve Žďáře nad Sázavou“ město dne 15.12.2014 přípojku el. energie včetně zemnění ke zvukovému informačnímu nosiči na vlastní náklady obnovilo na základě souhrnného Dodatečného povolení akce Č.j: SÚ/1722/14/Kle-5-Rozh ze dne 4.12.2014 /viz Příloha č. 2 tohoto dodatku č. 2 ke smlouvě – Souhrnné Dodatečné povolení/).

Náklady na spotřebu el. energie z okruhu veřejného osvětlení zvukového informačního nosiče (světelná lišta s vysocesvitivými autoLED - 11 W, sestava DCV 5.0 - 5 W, vestavěný LCD displej 8,4“ LED Backlight - 12 W) představují, při průměrné sazbě 2,- Kč + DPH/kWh a roční provozní době veřejného osvětlení 4000 hodin, celkovou částku 224,- Kč + DPH ročně.

4. Výroba zvukových městských informačních spotů v AJ, NJ a FJ, resp. audio a video spotů v AJ, NJ a FJ z předaných textů spotů od města v příslušných jazykových verzích a jejich provozování ve zvukovém informačním nosiči po dobu příslušného V. období reprodukce zvukových městských informačních spotů (viz Článek 1, odst. 11. smlouvy ve znění tohoto dodatku č. 2 ke smlouvě), realizované společností v souladu se zněním Článku 6, odst. 2 smlouvy ve znění dodatku č. 1 ke smlouvě vždy na základě písemné objednávky města, činí pro aktuální V. období reprodukce zvukových městských informačních spotů cenu dle Přílohy č. 6 smlouvy ve znění tohoto dodatku č. 2 ke smlouvě - Ceník výroby a provozování zvukových městských informačních spotů.

Právo fakturovat cenu výroby zvukových městských informačních spotů v AJ, NJ a FJ, resp. audio a video spotů v AJ, NJ a FJ a jejich provozování ve zvukovém informačním nosiči po dobu příslušného V. období reprodukce zvukových městských informačních spotů vzniká společnosti dnem zprovoznění zvukového informačního nosiče v souladu se zněním tohoto dodatku č. 2 ke smlouvě, který společnost písemně oznámí městu doporučeným dopisem.

Cenu výroby a provozování zvukových městských informačních spotů v AJ, NJ a FJ, resp. audio a video spotů v AJ, NJ a FJ pro následná období reprodukce zvukových městských informačních spotů stanoví společnost s ohledem na městem požadovaný rozsah aktualizace, rozšíření počtu, obsahu a cizojazyčných verzí zvukových informačních spotů z předchozího období, a tuto cenu vždy předloží městu k odsouhlasení.

Společnost ručí za to, že pokud město pro následná období reprodukce zvukových městských informačních spotů ponechá zvukové městské informační spoty v AJ, NJ a FJ, resp. audio a video spoty v AJ, NJ a FJ beze změn, je v takovém případě výroba a provozování zvukových městských informačních spotů v AJ, NJ a FJ, resp. audio a video spotů v AJ, NJ a FJ pro následná období reprodukce zvukových městských informačních spotů zdarma a objednávka města se neuplatní.

Společnost ručí rovněž za to, že pokud město pro následná období reprodukce zvukových městských informačních spotů bude vždy pouze aktualizovat texty zvukových městských informačních spotů v ponechaném počtu, rozsahu a cizojazyčných verzích, nepřesáhne cena výroby a provozování zvukových městských informačních spotů v AJ, NJ a FJ, resp. audio a video spotů v AJ, NJ a FJ pro následná období reprodukce zvukových městských informačních spotů, stanovená společností s ohledem na rozsah aktualizace a předložená městu k odsouhlasení, cenu pro aktuální V. období

reprodukce zvukových městských informačních spotů uvedenou v Příloze č. 6 smlouvy ve znění tohoto dodatku č. 2 ke smlouvě - Ceník výroby a provozování zvukových městských informačních spotů.

6. V Článku 9 „Náhrada škody a ručení“ smlouvy se tímto ruší a nahrazuje znění odst. 4. a 5. ve znění:

Článek 9 Náhrada škody a ručení

4. Společnost ručí za to, že prezentační část a vestavěný LCD displej 8,4“ LED Backlight ilustračního displeje zvukového informačního nosiče nebudou narušovat mravnost, sloužit politické reklamě a reklamě propagující erotické služby a pomůcky, a že svým obsahem nebudou v rozporu s platnými právními předpisy České republiky.
5. Prezentační část a vestavěný LCD displej 8,4“ LED Backlight ilustračního displeje zvukového informačního nosiče budou společností přednostně nabídnuty k využití místním provozovatelům turistických zajímavostí a služeb a dalším zájemcům z veřejné i podnikatelské sféry.

7. V Článku 10 „Doba platnosti a účinnosti smlouvy“ smlouvy ve znění dodatku č. 1 ke smlouvě se tímto doplňuje odst. 8. ve znění:

Článek 10 Doba platnosti a účinnosti smlouvy

8. Doba platnosti a účinnosti smlouvy se tímto dodatkem č. 2 ke smlouvě prodlužuje o další období 12-ti let (alt. 8-) let, počínaje dnem zprovoznění zvukového informačního nosiče v souladu se zněním tohoto dodatku č. 2 ke smlouvě, tj. počínaje dnem 1.10.2017 a konče dnem 30.9.2029 (alt. 30.9.2025).

8. V Článku 12 „Termíny plnění“ smlouvy ve znění dodatku č. 1 ke smlouvě se tímto doplňuje odst. 6. ve znění:

Článek 12 Termíny plnění

6. Společnost se zavazuje zprovoznit zvukový informační nosič v souladu se zněním tohoto dodatku č. 2 ke smlouvě nejpozději ke dni 30.9.2017 za předpokladu, že k uzavření tohoto dodatku č. 2 ke smlouvě dojde nejpozději ke dni 31.5.2017. Dojde-li k uzavření tohoto dodatku č. 2 ke smlouvě po tomto datu, zavazuje se společnost zprovoznit zvukový informační nosič nejpozději do 4 měsíců ode dne podpisu tohoto dodatku č. 2 ke smlouvě oběma smluvními stranami.
9. *Technický popis zvukového informačního nosiče, Rozměrové schéma zvukového informačního nosiče a Ceník výroby a provozování zvukových městských informačních spotů, které jsou přílohami smlouvy ve znění dodatku č. 1 ke smlouvě, a Specifikace instalačního místa zvukového informačního nosiče, která je přílohou smlouvy, se tímto ruší a nahrazují se Specifikací instalačního místa zvukového informačního nosiče, Technickým popisem zvukového informačního nosiče, Rozměrovým schématem zvukového informačního nosiče a Ceníkem výroby a provozování zvukových městských informačních spotů, které jsou přílohami smlouvy ve znění tohoto dodatku č. 2 ke smlouvě.*

II. Závěrečná ustanovení tohoto dodatku č. 2 ke smlouvě

1. Ostatní ustanovení smlouvy a dodatku č. 1 ke smlouvě, pokud nejsou tímto dodatkem č. 2 ke smlouvě dotčena, se nemění a zůstávají v platnosti v plném rozsahu.
2. Tento dodatek č. 2 ke smlouvě nabývá platnosti a účinnosti dnem podpisu obou smluvních stran.
3. Společnost dále souhlasí s tím, že ze strany města bude, resp. může být, při dodržení podmínek stanovených zákonem č. 101/2000 Sb., o ochraně osobních údajů a o změně některých zákonů, ve znění pozdějších předpisů, zveřejněn tento dodatek a celá smlouva, její část nebo dílčí informace týkající se této smlouvy a jejího plnění.

4. Společnost bere na vědomí, že město je osobou, která má podle zákona č. 340/2015 Sb., o zvláštních podmínkách účinnosti některých smluv, uveřejňování těchto smluv a o registru smluv (dále jen zákon o registru smluv), povinnost tento dodatek a smlouvu zveřejnit prostřednictvím registru smluv. Smluvní strany dále prohlašují, že smlouva a dodatek neobsahuje obchodní tajemství.
5. Práva a povinnosti, vyplývající z tohoto dodatku č. 2 ke smlouvě, přecházejí na případné právní nástupce obou smluvních stran.
6. Tento dodatek č. 2 ke smlouvě má 6 stran a 6 příloh, které jsou jeho nedílnou součástí:
Příloha č. 1 - Původní Územní rozhodnutí
Příloha č. 2 - Souhrnné Dodatečné povolení
Příloha č. 3 - Specifikace instalačního místa zvukového informačního nosiče
Příloha č. 4 - Technický popis zvukového informačního nosiče
Příloha č. 5 - Rozměrové schéma zvukového informačního nosiče
Příloha č. 6 - Ceník výroby a provozování zvukových městských informačních spotů
5. Tento dodatek č. 2 ke smlouvě se vyhotovuje ve 4 stejnopisech o právní síle originálu, 2 stejnopisy obdrží město a 2 stejnopisy obdrží společnost.
6. Obě smluvní strany prohlašují, že se s obsahem tohoto dodatku č. 2 ke smlouvě před jeho podpisem řádně seznámily a je projevem jejich svobodné vůle.

Ve Žďáru nad Sázavou dne:

.....
za město:
Žďár nad Sázavou
Mgr. Zdeněk Navrátil
starosta města

.....
za společnost:
DARUMA spol. s r.o.
Ing. Miroslav Mašek
jednatel společnosti

Městský úřad, stavební odbor

náměstí Republiky 2, Žďár nad Sázavou

Ve Žďáru nad Sázavou, dne: 19.7.2000

Č.J: Stav 1094/2000/Kov/Pet - Rozh
Vyřizuje: Ing. Jarmila Kovaříková
Telefon: 0616/433 233



Toto rozhodnutí nabylo právní moci

a je vykonatelné 17. 8. 2000

Navrhovatel:

DARUMA s.r.o. Plzeň, Zelinářská 10, 301 64 Plzeň

zastupuje GARANT spol. s r.o., Nádražní 51, 591 01 Žďár nad Sázavou

Žďár nad Sázavou dne 25. 7. 2000

ÚZEMNÍ ROZHODNUTÍ

Dne 17.5.2000 podal DARUMA s.r.o. Plzeň, Zelinářská 10, 301 64 Plzeň návrh na vydání územního rozhodnutí o umístění stavby: Odstranění, přemístění a přebudování 1 ks informačního nosiče DARUMA CITY na zvukový informační nosič DARUMA CITY VOICE integrací sestavy DCV 2,0 a ilustračního displeje do informačního nosiče /dočasně zařízení/ vč. provedení zemní přípojky el. energie z okruhu veřejného osvětlení na nám. Republiky ve Žďáře n.S.1 / u přechodu pro chodce k obch. domům / na pozemku: pozemková parcela 2568/1 v kat. území MĚSTO ŽĎÁR .

Městský úřad ve Žďáru nad Sázavou, stavební odbor, jako stavební úřad příslušný dle § 117 zákona č. 50/1976 Sb. o územním plánování a stavebním řádu, ve znění pozdějších předpisů (dále jen stavební zákon), posoudil návrh podle § 37 stavebního zákona a na základě tohoto posouzení vydává podle § 39 stavebního zákona a § 4 vyhlášky č. 132/1998 Sb., o podrobnější úpravě územního řízení a stavebním řádu

rozhodnutí o umístění stavby

o stavbu: Odstranění, přemístění a přebudování 1 ks informačního nosiče DARUMA CITY na zvukový informační nosič DARUMA CITY VOICE integrací sestavy DCV 2,0 a ilustračního displeje do informačního nosiče /dočasně zařízení/ vč. provedení zemní přípojky el. energie z okruhu veřejného osvětlení na nám. Republiky ve Žďáře n.S.1 / u přechodu pro chodce k obch. domům / na pozemku: pozemková parcela 2568/1 v kat. území MĚSTO ŽĎÁR .

Pro umístění a projektovou přípravu se stanoví tyto podmínky:

1. Projektová dokumentace stavby bude zpracována oprávněnou právnickou nebo fyzickou osobou ve smyslu § 46a zákona č. 50/ 1976 Sb / ve znění pozdějších úprav / a bude předložena v rozsahu daném § 18 vyhlášky č. 132/ 98 Sb.
2. Před zahájením stavebního řízení nutno předložit projekt k odsouhlasení na VAS a.s.
3. Umístění stavby bude provedeno dle schválené situace v měř. 1 : 1000, která tvoří nedílnou součást platného rozhodnutí.
4. Stavba bude napojena : Přípojkou el. enegie z okuhu veřejného osvětlení na nám.Republiky
5. Před zahájením zemních prací budou vytýčeny veškeré podzemní sítě.

Odůvodnění

Navrhovatel podal návrh na vydání územního rozhodnutí o umístění stavby: Odstranění, přemístění a přebudování 1 ks informačního nosiče DARUMA CITY na zvukový informační nosič DARUMA CITY VOICE integrací sestavy DCV 2,0 a ilustračního displeje do informačního nosiče /dočasně zařízení/ vč. provedení zemní přípojky el. energie z okruhu veřejného osvětlení na nám. Republiky ve Žďáře n.S.1 / u přechodu pro chodce k obch. domům / na pozemku: pozemková parcela 2568/1 v kat. území MĚSTO ŽDĀR .

Městský úřad ve Žďáru nad Sázavou oznámil dne 15.6.2000 zahájení řízení o umístění stavby a vzhledem k tomu, že pro území, v němž se nacházejí pozemky dotčené umístěnou stavbou je zpracována územně plánovací dokumentace, na jejímž základě je možno posoudit návrh na územní rozhodnutí, upustil podle § 36 odst. 2 stavebního zákona od ústního jednání a místního šetření stanovil lhůtu pro uplatnění námitek a připomínek účastníků řízení o umístění stavby a stanovisek dotčených orgánů státní správy do 15 dnů ode dne doručení oznámení o zahájení řízení..

Poučení

Proti tomuto rozhodnutí se účastníci řízení o umístění stavby mohou odvolat do 15 dnů ode dne jeho oznámení k referátu regionálního rozvoje Okresnímu úřadu ve Žďáru nad Sázavou podáním u stavebního odboru Městského úřadu ve Žďáru nad Sázavou.

Toto územní rozhodnutí platí dva roky ode dne kdy nabude právní moci. Nepozbude však platnosti, jestliže v této lhůtě bude podána žádost o stavební povolení.



Ing. Luboš Petříček
vedoucí stavebního odboru

Účastníci řízení:

ČESKÝ TELECOM a.s., Polenská 2c 586 46 Jihlava
 ČESKÝ TELECOM, a.s. - PPT Bmo, Sokolovská 1, 586 01 Jihlava
 DARUMA s.r.o. Plzeň, Zelinářská 10, 301 64 Plzeň
 GARANT spol. s r.o., Nádražní 51, 591 01 Žďár nad Sázavou I
 ImE a.s., Vratislavovo nám. 118, 592 31 Nové Město na Moravě
 nP a.s., Vysocká 1378/3, 591 01 Žďár nad Sázavou
 JmP a.s., Srázná 24, 586 01 Jihlava
 Město Žďár nad Sázavou, nám. Republiky 75/2, 591 01 Žďár nad Sázavou I
 Měú-odbor DKS, nám.Republiky 75/2, 591 01 Žďár nad Sázavou I
 MěÚ Žďár n.S. - odbor právní, nám. Republiky 75/2, 591 01 Žďár nad Sázavou I
 Policie ČR-DI Žďár nad Sázavou, Brněnská 23, 591 20 Žďár nad Sázavou I
 SATT a.s., Okružní 1889/11, 591 01 Žďár nad Sázavou
 SOFI - Vojtěch Scherkl, Libušínská 20, 591 01 Žďár nad Sázavou I
 Správa a údržba silnic ZR, Jihlavská 1, 591 01 Žďár nad Sázavou I
 VAS a.s. Žďár nad Sázavou, Studentská 1133/3, 591 01 Žďár nad Sázavou I

Dotčené orgány státní správy:

OkÚ Žďár n.S. - ref. dopravy a SH, Žižkova 227/1, 591 01 Žďár nad Sázavou I

Správní poplatek byl vyměřen podle zákona č. 305/1997 Sb., ve znění pozdějších předpisů,

položky 17 sazebníku ve výši Kč 1000

celkem Kč 1000

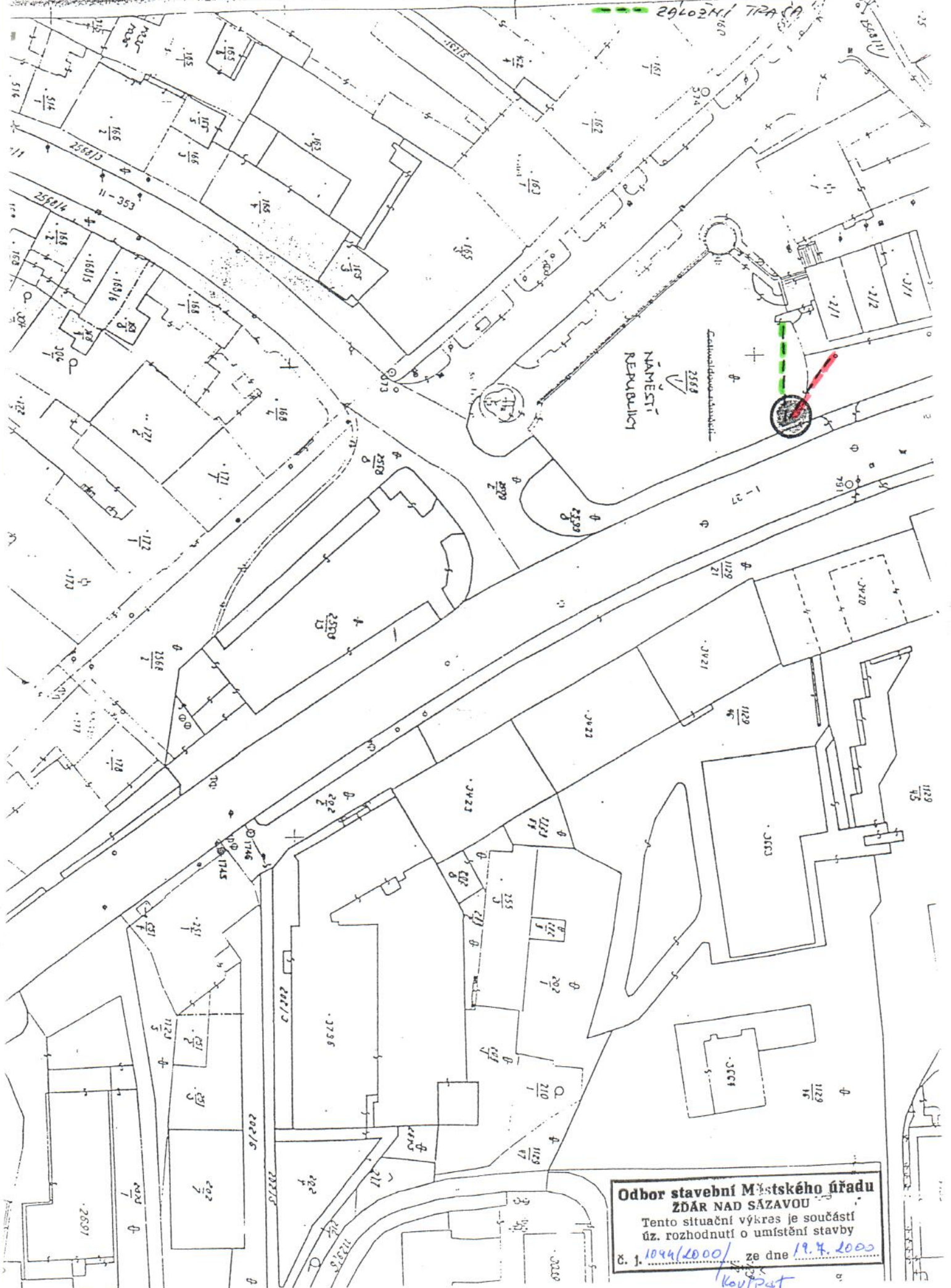
a byl uhrazen dne 16.5.2000.

Správní poplatek byl uhrazen složenkou variabilní symbol c 276014.

Do : 24. VII. 2000

Č. j.: 215/P. PFI.

6-7/13
--- TRASA PŘÍPOJEVY NA VO
--- ZALOŽENÍ TRASY



**Odbor stavební Městského úřadu
ZDAR NAD SÁZAVOU**
Tento situační výkres je součástí
úz. rozhodnutí o umístění stavby
č. j. 1044/2000/ ze dne 19. 7. 2000
Kouřpat



Č.j: SÚ/1722/14/Kle-5-Rozh
Spis. zn.: SÚ/1722/14/Kle
JID: 66639/2014/MUZR
Vyřizuje: Ing. Hana Sochorová, Jitka Klementová
E-mail: Hana.Sochorova@zdarns.cz, Jitka.Klementova@zdarns.cz
Telefon: 566 688 164, 566 688 161

Žďár nad Sázavou, dne: 4.12.2014

Toto rozhodnutí nabylo právní moci

dne: 12. 12. 2014

Žďár nad Sázavou / 12. 12. 2014

ROZHODNUTÍ

Městský úřad Žďár nad Sázavou, stavební odbor, jako speciální stavební úřad ve smyslu § 15 odst. 1 písm. c) zákona č. 183/2006 Sb., o územním plánování a stavebním řádu (stavební zákon), ve znění pozdějších předpisů (dále jen "stavební zákon"), příslušný dle § 40 odst. 4 zákona č. 13/1997 Sb., o pozemních komunikacích, ve znění pozdějších předpisů (dále jen "silniční zákon"), rozhodl ve věci žádosti o vydání dodatečného povolení změny stavby: **Úprava (rekonstrukce) povrchů a osazení kašny na nám. Republiky ve Žďáře nad Sázavou** na pozemcích: pozemkové parcely parcelní číslo 214/1, 214/2, 215, 261, 273/1, 290, 310, 311, 312, 313, 326, 352 a 3807 v kat. území Město Žďár, kterou podalo **Město Žďár nad Sázavou** (IČ: 295 841), Žižkova 227/1, 591 31 Žďár nad Sázavou takto: Podle § 129 odst. 3 stavebního zákona vydává

dodatečné povolení

pro změnu stavby: **Úprava (rekonstrukce) povrchů a osazení kašny na nám. Republiky ve Žďáře nad Sázavou** na pozemcích: pozemkové parcely parcelní číslo 214/1, 214/2, 215, 261, 273/1, 290, 310, 311, 312, 313, 326, 352 a 3807 v kat. území Město Žďár, která je zcela dokončena.

Popis změny:

- stavební úprava historické studny
- základ pro osazení májky
- změna povrchů před hotelem „U Labutě“ a bývalým Městským úřadem
- posunutí uliční vpusti
- změna trasy vodovodní přípojky pro kašnu
- změna umístění informačních prvků (turistické rozcestníky, mapy, zvukový informační nosič, hodiny)
- změna technologie kašny
- přeložka kabelů PVSEK
- úprava okolí morového sloupu
- úprava veřejného osvětlení, rozvodů městského rozhlasu a rozvodů el. energie

Účastníci řízení podle § 27 odst. 1 zákona č. 500/2004 Sb., správní řád, ve znění pozdějších předpisů (dále jen "správní řád"):

Město Žďár nad Sázavou, Žižkova 227/1, 591 31 Žďár nad Sázavou

Odůvodnění

Předmětná stavba byla zahájena bez opatření stavebního úřadu. Městský úřad Žďár nad Sázavou, stavební odbor obdržel dne 5.11.2014 žádost o vydání dodatečného povolení změny stavby: **Úprava (rekonstrukce) povrchů a osazení kašny na nám. Republiky ve Žďáře nad Sázavou** na pozemcích: pozemkové parcely parcelní číslo 214/1, 214/2, 215, 261, 273/1, 290, 310, 311, 312, 313, 326, 352 a 3807 v kat. území Město Žďár, kterou podalo Město Žďár nad Sázavou (IČ: 295 841), Žižkova 227/1, 591 31 Žďár nad Sázavou.

Městský úřad Žďár nad Sázavou, stavební odbor obdržel dne 5.11.2014 žádost o vydání dodatečného povolení změny stavby.

Městský úřad Žďár nad Sázavou, stavební odbor opatřením ze dne 12.11.2014 oznámil zahájení řízení

o dodatečném povolení stavby a nařídil ústní jednání spojené s místním šetřením dne: 2.12.2014 (úterý) konané na místě samém.

Námítky účastníků řízení a stanoviska dotčených orgánů mohly být uplatněny nejpozději při ústním jednání.

K podání bylo během řízení předepsaným způsobem doloženo, mimo jiné tyto podklady:

- závazné stanovisko Městského úřadu Žďár nad Sázavou – odboru dopravy ze dne 2.12.2014 pod č.j.: OD/14/Lk, spisová značka 62590/2014/MUZR
- závazné stanovisko Městského úřadu Žďár nad Sázavou – odboru dopravy ze dne 5.11.2014 pod č.j.: OD/2117/14/LK
- souhrnné vyjádření Městského úřadu Žďár nad Sázavou – odboru životního prostředí ze dne 10.11.2014 pod č.j.: ŽP/1792/14/MM
- stanovisko Policie České republiky. Krajského ředitelství Policie Kraje Vysočina, Územního odboru Žďár nad Sázavou, Dopravního inspektorátu ze dne 7.11.2014 pod č.j.: KRPJ-117494/ČJ-2014-161406
- závazné stanovisko Hasičského záchranného sboru Kraje Vysočina, územního odboru Žďár nad Sázavou ze dne 10.11.2014 pod č.j.: HSJI-5213-2/ZR-2014
- sdělení Městského úřadu Žďár nad Sázavou – odboru rozvoje a územního plánování ze dne 10.11.2014 pod č.k.: RUP/415/14/ZV-2
- vyjádření Ředitelství silnic a dální ČR ze dne 12.12.2014 pod č.j.: 3705/ŘSD/39200/2012
- vyjádření společnosti O2 Czech Republic, a.s. ze dne 18.11.2014 pod zn.: 187684/12-POS
- vyjádření společnosti E.ON Česká republika, s.r.o. ze dne 10.11.2014 pod zn.: P11356-16034906
- vyjádření společnosti E.ON Česká republika, s.r.o. ze dne 10.11.2014 pod zn.: P13953-16035444
- vyjádření Vodárenské akciové společnosti, a.s. ze dne 21.11.2014 pod č.j.: ZR/5069/20-Še
- vyjádření společnosti RWE Distribuční služby, s.r.o. ze dne 6.11.2014 pod zn.: 5001028147
- vyjádření První telefonní společnosti, s.r.o. ze dne 7.11.2014 pod zn.: SSZ-052/SH
- vyjádření společnosti SATT, a.s. ze dne 7.11.2014

V řízení bylo zkoumáno, zda mohou být přímo dotčena práva osob, která vyplývají z vlastnictví stavby na pozemku, na kterém má být stavba prováděna a dále zda mohou být přímo dotčena práva odpovídající věcnému břemenu k tomuto pozemku nebo stavbě. Dále bylo zkoumáno, zda mohou být přímo dotčena práva osob, která vyplývají z vlastnictví sousedního pozemku nebo stavby na něm a dále zda mohou být přímo dotčena práva odpovídající věcnému břemenu k sousednímu pozemku.

Při vymezení okruhu účastníků řízení dospěl Městský úřad Žďár nad Sázavou, stavební odbor k závěru, že právní postavení účastníka řízení v souladu s ustanovením § 85 a § 109 stavebního zákona v daném případě přísluší stavebníkovi, který je zároveň vlastníkem pozemků a vlastníkem staveb na pozemku, na kterém má být stavba prováděna, anebo toho, kdo má k tomuto pozemku nebo stavbě právo odpovídající věcnému břemenu a jejich práva mohou být navrhovanou stavbou přímo dotčena. Vlastnictví ani jiná práva k dalším (vzdálenějším) nemovitostem nemohou být tímto rozhodnutím přímo dotčena.

Městský úřad Žďár nad Sázavou, stavební odbor v průběhu řízení o dodatečném povolení stavby posoudil žádost o vydání dodatečného povolení stavby z hledisek uvedených § 111 stavebního zákona, projednal ji s účastníky řízení a s dotčenými orgány a posoudil shromážděná stanoviska. Zjistil, že projektová dokumentace stavby splňuje obecné technické požadavky na výstavbu a že uskutečněním stavby nejsou ohroženy veřejné zájmy ani nepřiměřeně omezena či ohrožena práva a oprávněné zájmy účastníků řízení, předložená projektová dokumentace stavby je zpracována oprávněnou osobou, je zpracována v souladu s územně plánovací dokumentací (s územním plánem města Žďár nad Sázavou schváleného dne 24.4.2003 pod č.j. 4/03/RÚP/4 a s jeho změnou č. 1 a č. 2 - plochy pro veřejnou zeleň a veřejná prostranství – jsou území z jejichž užívání nelze nikoho vyloučit, které musí být přístupné veřejnosti bez omezení. Kromě ploch veřejné zeleně, jsou tvořeny plochami ulic a náměstí. Využití území zahrnuje plochy veřejného prostranství pro uložení inženýrských sítí a pohyb obyvatel a plochy veřejné zeleně pro rekreaci obyvatel. V této ploše je podmíněně přípustná výstavba nezbytné technické vybavenosti, drobných staveb, vodních prvků a zpevněných ploch), že stavba splňuje obecné požadavky na výstavbu; že předložené podklady vyhovují požadavkům uplatněným dotčenými orgány; že je zajištěn příjezd ke stavbě a včasné vybudování technického (popřípadě jiného) vybavení potřebného k řádnému užívání stavby vyžadovaného zvláštním právním předpisem a že uskutečněním

navrhované stavby nejsou ohroženy veřejné zájmy ani nepřiměřeně omezena či ohrožena práva a oprávněné zájmy účastníků stavebního řízení.

Městský úřad Žďár nad Sázavou, stavební odbor v průběhu řízení o dodatečném povolení stavby neshledal důvody bránící vydání tohoto rozhodnutí, rozhodl proto způsobem uvedeným ve výroku.

Seznam všech účastníků řízení:

E.ON Česká republika, s.r.o., Město Žďár nad Sázavou, O2 Czech Republic, a.s., První telefonní společnost s r.o., RWE Distribuční služby, s.r.o., Ředitelství silnic a dálnic ČR, SATT, a.s. a Vodárenská akciová společnost, a.s., divize Žďár nad Sázavou.

Poučení

Proti tomuto rozhodnutí mohou účastníci řízení podat odvolání ve lhůtě 15 dnů ode dne jeho oznámení; prvním dnem lhůty je den následující po dni oznámení rozhodnutí. Odvolání se podává u zdejšího úřadu a rozhoduje o něm Krajský úřad Kraje Vysočina, Jihlava.



otisk úředního razítka

Ing. Hana Sochorová
referent stavebního úřadu

Rozdělovník

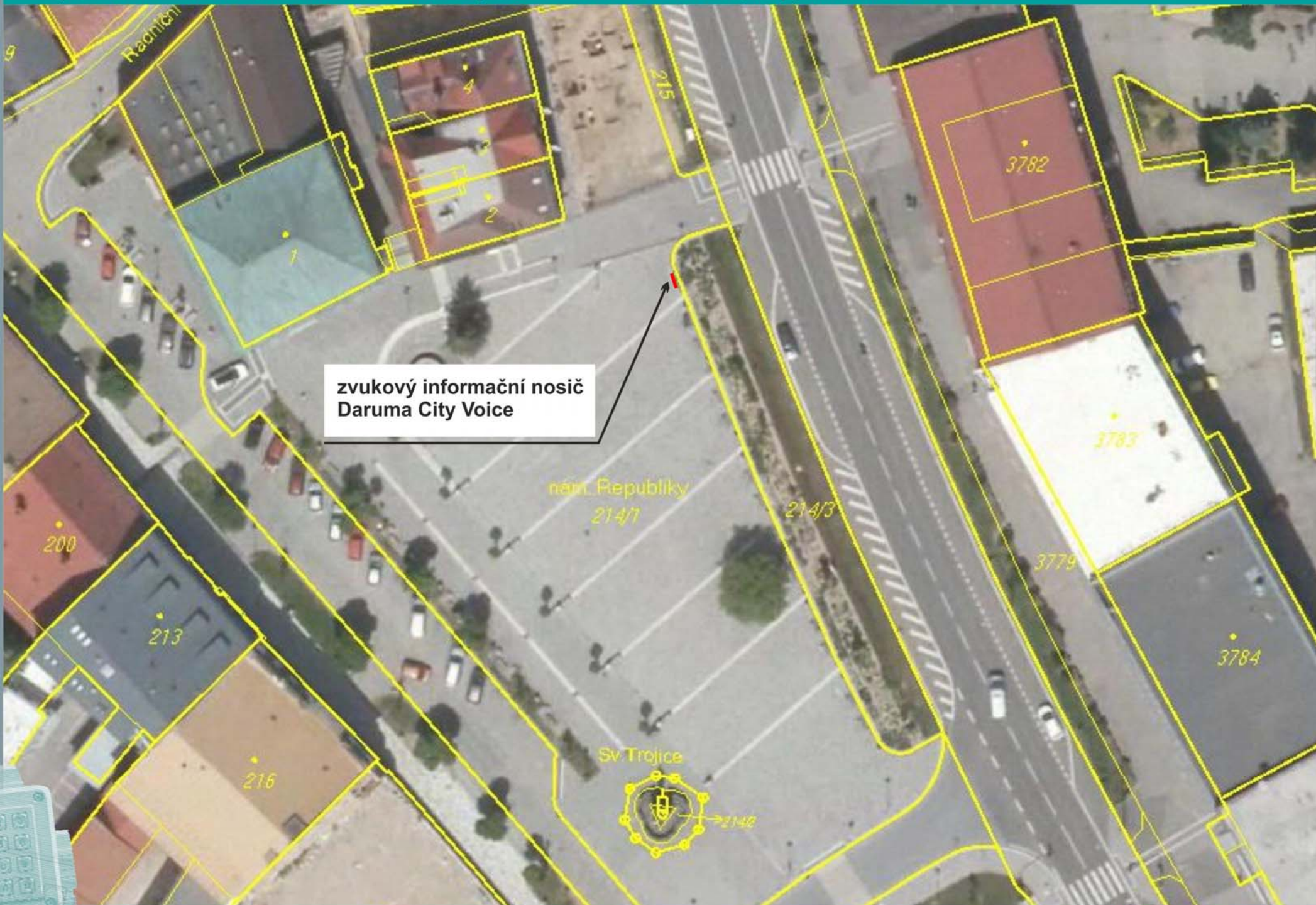
Účastníci řízení (doručení jednotlivě)

E.ON Česká republika, s.r.o., F. A. Gerstnera 2151/6, 370 49 České Budějovice
Město Žďár nad Sázavou, Žižkova 227/1, 591 31 Žďár nad Sázavou, prostřednictvím zástupce:
Městský úřad Žďár nad Sázavou, Odbor rozvoje a územního plánování, Žižkova 227/1, 591 31 Žďár nad Sázavou
O2 Czech Republic, a.s., Za Brumlovkou 266/2, Praha - Michle, 140 21 Praha
První telefonní společnost s r.o., U Studně 7, 586 05 Jihlava 5
RWE Distribuční služby, s.r.o., Plynárenská 499/1, Zábřovice, 602 00 Brno
Ředitelství silnic a dálnic ČR, Na Pankráci 546/56, Praha - Nusle, 140 00 Praha
SATT, a.s., Okružní 1889/11, Žďár nad Sázavou 3, 591 01 Žďár nad Sázavou 1
Vodárenská akciová společnost, a.s., divize Žďár nad Sázavou, Studentská 1133/3, 591 21 Žďár nad Sázavou 1

Dotčené orgány (doručení jednotlivě)

Hasičský záchranný sbor Kraje Vysočina, územní odbor Žďár nad Sázavou, Jamská 2231/4, 591 01 Žďár nad Sázavou 1
Krajská hygienická stanice Kraje Vysočina, územní pracoviště Žďár nad Sázavou, Tyršova 623/3, 591 01 Žďár nad Sázavou 1
Krajský úřad kraje Vysočina, odbor dopravy a silničního hospodářství, Žižkova 57, 587 33 Jihlava
Městský úřad Žďár nad Sázavou, Odbor dopravy, Žižkova 227/1, 591 31 Žďár nad Sázavou
Městský úřad Žďár nad Sázavou, Odbor rozvoje a územního plánování - kultura, Žižkova 227/1, 591 31 Žďár nad Sázavou
Městský úřad Žďár nad Sázavou, Odbor životního prostředí, Žižkova 227/1, 591 31 Žďár nad Sázavou
Policie České republiky. Krajské ředitelství Policie Kraje Vysočina, Územní odbor Žďár nad Sázavou, Dopravní inspektorát, nám. Republiky 69/8, 591 01 Žďár nad Sázavou 1

Správní poplatek, vyměřený podle zákona č. 634/2004 Sb., o správních poplatcích, ve znění pozdějších předpisů, položky 18 bod. 5 sazebníku 1000,- Kč v souladu s ustanovením § 38 odst.1 zákona č. 128/2000 Sb., o obcích, v platném znění, nebyl vybrán.









TECHNICKÝ POPIS ZVUKOVÉHO INFORMAČNÍHO NOSIČE DARUMA CITY VOICE V. GENERACE

Zvukový informační nosič DARUMA CITY VOICE V. generace v jednostranném provedení - typ classic obsahuje:

- I. informační nosič DARUMA CITY v jednostranném provedení - typ classic (tj. vlastní konstrukci)
- II. sestavu DCV 5.0 s vestavěným LCD displejem 8,4" LED Backlight
- III. ilustrační displej

I. INFORMAČNÍ NOSIČ DARUMA CITY

(stručný popis)

Jednostranná vitrína i stojiny informačního nosiče DARUMA CITY (dále jen IN) jsou vyrobeny z hliníkových stabilních dutých profilů v „classic“ stylu. Zadní stěna IN je dvouvrstvá a tvořená vnitřním bíle lakovaným ocelovým a vnějším hliníkovým plechem. Jednostranná vitrína, stojiny i zadní stěna IN jsou povrchově chráněny speciálním exteriérovým práškovým lakem v aktuálním požadovaném barevném odstínu RAL 9007 Graualuminium. Konstrukční řešení IN splňuje nezbytná ergonomická hlediska (velikost, tvar, maximální stabilita, světelné podmínky pro čtení ilustračního displeje), je zárukou pasivní bezpečnosti, zabraňuje vnitřní kondenzaci vodních par a ve spojení s kvalitní povrchovou úpravou zaručuje dlouhodobou životnost a odolnost proti povětrnostním vlivům i mechanickému poškození.

Čelní stěna vitríny IN je uzamykatelná zámky s FAB vložkami a osazená bezpečnostní akrylátovou těžkorozbitnou deskou tl. 6 mm. Snadné otevření čelní stěny umožňují dvě pneumatické vzpěry ukotvené v bocích rámu oboustranné vitríny. Pod vnitřní horní částí rámu vitríny je osazena světelné lišty s vysoce svítivými autoLED.

Přípojka elektrické energie je provedena vodičem NN CYKY3Cx1,5 (alt. CYKY3Cx2,5) uloženým v zemi a procházejícím stojinou IN (je provedena ochrana samočinným odpojením vadné části od zdroje a obvodů SELV dle příslušných norem a pro zlepšení ochrany před N.D.N. je doporučeno provést uzemnění drátovým zemničem FeZn Ø8, položeným do výkopu elektropřípojky společně s přívodním kabelem).

Institút technické inspekce Praha dne 7.8. 1998 vydal (viz Stanovisko k bezpečnosti technických zařízení - inspekční zpráva ITI Praha ze dne 30.7. 1998) Osvědčení – inspekční certifikát evidenční číslo 4/T/98/EZ, potvrzující, že předvedený vzor zvukového informačního nosiče DARUMA CITY VOICE je shodný se specifikovanými požadavky bezpečnosti technických zařízení, které se na něj vztahují.

Náklady na spotřebu el.energie z okruhu veřejného osvětlení zvukového informačního nosiče (světelná lišta s vysoce svítivými autoLED - 11 W, sestava DCV 5.0 - 5 W, vestavěný LCD displej 8,4" LED Backlight – 12 W) představují, při průměrné aktuální sazbě 2,- Kč + DPH/kWh a roční provozní době veřejného osvětlení 4000 hodin, celkovou částku 224,- Kč + DPH ročně).

IN je instalován do země prostřednictvím zabetonovaných stojin.

II. SESTAVA DCV 5.0

(stručný popis)

Integrovaná sestava DCV 5.0 umožňuje po volbě aktivační číselné kombinace na číselné klávesnici zvukového informačního nosiče světelnou lokalizaci zvolených objektů zájmu a turistických cílů rozblíknutím vysoce svítivých autoLED v aktivním orientačním plánu města a mapě okolí a synchronizovanou reprodukci zvukových městských informačních spotů, resp. audio a video spotů a komerčních prezentačních video spotů v příslušných jazykových verzích (ČJ, AJ, NJ a FJ) v aktualizovaném rozsahu a obsahu doprovázenou v případě dvou městských informačních video spotů („Santiniho stavby ve Žďáře nad Sázavou“ a „Prohlídkový okruh městem“) a komerčních prezentačních video spotů synchronizovanými snímky (filmy, videosekvence, foto se zoom a prolínacími efekty), zobrazenými ve vestavěném LCD displeji 8,4" LED Backlight, a v případě městských informačních audio spotů synchronizovanými foty příslušných zajímavostí města s blikajícími kontrolními vysoce svítivými autoLED, tzv. mužíky umístěnými ve volných místech kartografie města. Kromě cílené aktivace číselnou klávesnicí lze rovněž oba městské informační video spoty v ČJ stáhnout do mobilního telefonu s operačním systémem prostřednictvím vytištěných QR kódů, umístěných u názvů video spotů, pro jejich pozdější opakované sledování.

Kapacita paměti sestavy DCV 5.0 je dimenzována pro městské informační audio a video spoty o maximální celkové délce 2.870 vteřin v ČJ při jednotkové délce dvou městských informačních video spotů („Santiniho stavby ve Žďáře nad Sázavou“ a „Prohlídkový okruh městem“) 280 a 210 vteřin v ČJ a jednotkové délce až 34 jednotlivých městských informačních audio spotů o zvolených objektech zájmu a turistických cílech 70 vteřin v ČJ a pro jim příslušné překlady do AJ, NJ a FJ.

Jednotková základní délka komerčních prezentačních video spotů je 35 vteřin v ČJ, komerční prezentační video spoty lze aktivovat v požadovaných jazykových verzích.

V rámci funkce „self promotion“ sestava DCV 5.0 postupně v pětiminutových intervalech automaticky aktivuje městské informační a komerční prezentační slogany o jednotkové délce 5 vteřin v ČJ zároveň s rozblíknáním příslušných vysokosvítivých autoLED v kartografické části ilustračního displeje zvukového informačního nosiče.

V průběhu 24 hodin jsou městské informační audio a video spoty a komerční prezentační video spoty a slogany reprodukovány ve třech hlasitostních úrovních (1. optimální hlasitost v době od 6.00 hod./od 8.00 hod. o víkendu/ do 18.00 hod, 2. ztlumená hlasitost v době od 18.00 hod. do 22.00 hod., 3. vypnutá reprodukce v době od 22.00 hod. do 6.00 hod. /do 8.00 hod. o víkendu/).

Maximální počet vysokosvítivých autoLED, určených k využití městem, je 392 ks.

Maximální počet vysokosvítivých autoLED, určených k využití komerční prezentace, je 130 ks.

Sestava DCV 5.0 zahrnuje:

- A) modul DCV 5.0 včetně nastavení konstant a proměnných sestavy DCV 6.0 výrobcem
- B) širokopásmové reproduktory
- C) číselnou klávesnici
- D) síťový zdroj
- E) akumulátory
- F) soubor LED
- G) vestavěný LCD displej 8,4" LED Backlight

A) Modul DCV 5.0

Modul DCV 5.0 - základní prvek sestavy DCV 5.0, je dvouprocesorový řídicí systém s integrovaným hovorovým koprocem, který ve spojení s dalšími prvky sestavy DCV 5.0 řídí proces aktivace LED a jim příslušných audio výstupů a video výstupů.

Modul DCV 5.0 zahrnuje především

- Procesor P1
- Procesor P2
- Hovorový koprocem SP
- Servisní tlačítka S1 – S7
- Obvod RTC – Real Time Circuit
- Kontrolní displej

a dále adresovací a budící obvody pro správu systémové paměti, systémovou volitelně 8, 16 nebo 32 MB PEROM paměť digitalizovaných zvukových nahrávek a konfiguračních parametrů, koncový zesilovač, obvody pro nabíjení a refreshing akumulátorů, obvody pro spínání soustavy LED a obvody pro připojení PC.

Modul DCV 5.0 je zpravidla osazován na zadní část ilustračního displeje tak, aby k němu byl umožněn snadný přístup.

B) Širokopásmové reproduktory

V horní části stojin IN jsou umístěny dva širokopásmové koaxiální reproduktory (4 Ω, 60W, -40°C až +80°C) s vodovzdornými závěsy a příznivými elektroakustickými parametry, tj. zvýšenou citlivostí, nízkou spotřebou elektrické energie, vysokou odolností proti vibracím, změnám teplot a vysoké relativní vlhkosti vzduchu. Širokopásmové reproduktory reprodukuje spoty a slogany v rozsahu 300 Hz až 3 kHz.

C) Číselná klávesnice

Na pravé stojině IN je ergonomicky upevněna 12-ti číselná klávesnice z ušlechtilé oceli v konfiguraci 3 x 4 tlačítka a v provedení odolném proti vandalismu, spolu s návodem k obsluze v příslušných jazykových verzích použitých v ilustračním displeji zvukového informačního nosiče. Případnou sabotážní chybu číselné klávesnice procesor P2 zaregistruje a nepovolí činnost procesoru P1. Sestava DCV 5.0 je až do okamžiku odstranění sabotážní chyby číselné klávesnice nefunkční, tzn. že zvukový informační nosič nepodává žádné ani neustále se opakující informace. Po odstranění sabotážní chyby klávesnice je sestava DCV 5.0 automaticky převedena do režimu „STAND BY“. Vícejazyčný návod na použití je gravírovaný a probarvený v hliníkovém eloxovaném štítku.

D) Síťový zdroj

Přípojka elektrické energie je vedena stojinou IN ke svorkovnici světelné lišty s vysocecitlivými autoLED s příkonem 11W a svorkovnici síťového zdroje. Síťový zdroj obsahuje transformátor v průmyslovém provedení, odrušovací filtr zamezující pronikání rušivých signálů do a ze sestavy DCV 5.0, volitelně přepětovou ochranu a jistič.

E) Akumulátory

Zvukový informační nosič je zpravidla připojen na síť veřejného osvětlení. Pro napájení sestavy DCV 5.0 elektrickou energií v době, kdy veřejné osvětlení není v provozu, je použita sada bezúdržbových hermeticky uzavřených olověných akumulátorů (4 x 1,3Ah, 6V), které se po dobu, kdy je veřejné osvětlení v provozu, dobíjí.

V případě přerušení dodávky elektrické energie ze sítě veřejného osvětlení zaručuje kapacita akumulátorů bezchybnou funkci sestavy DCV 5.0 po dobu nejméně 48 hodin. Není-li odstraněna závada na síti veřejného osvětlení do 48 hodin, pak po vyčerpání akumulátorů pod přípustnou mez omezuje sestava DCV 5.0 automaticky svoji činnost na uchování informace o naposledy odvysílaném SELF PROMOTION sloganu a zabezpečení chodu obvodu RTC. Uchování zvukových dat a konfigurace sestavy DCV 5.0 není závislé na dodávce elektrické energie ani stavu akumulátorů a výrobce zaručuje jejich platnost po dobu 10 let. Po obnovení dodávky elektrické energie do sítě okruhu veřejného osvětlení je sestava DCV 5.0 automaticky převedena do režimu „STAND BY“.

F) Soubor LED

LED je indikační prvek emitující světlo při průchodu elektrického proudu. Barva emitovaného světla závisí na použitém materiálu polovodivého přechodu. V sestavě DCV 5.0 jsou použity vysocecitlivé autoLED (d=1,9 až 3,0mm, svítivost 1,25 až 2,00 Cd) zajišťující viditelnost v širokém zorném úhlu i při přímém ozáření slunečním světlem. Soubor LED je připojen úhlovými konektory DPS 16 pin a DPS 24 pin k modulu DCV 5.0. Maximální počet vysocecitlivých LED, určených k využití městem, je 392 ks. Maximální počet vysocecitlivých LED, určených k využití komerční prezentace, je 130 ks.

G) Vestavěný LCD displej 8,4“ LED Backlight

Základní parametry vestavěného LCD displeje jsou:

- Čitelnost na slunci
- Rovnoměrně podsvícený displej autoLED
- Vysoká odolnost proti nárazům a otřesům
- Nízká spotřeba el. energie (12 W)
- Rozmezí pracovních teplot od -20°C do $+60^{\circ}\text{C}$
- Extrémní pozorovací úhel
- Nízký elektromagnetický šum
- Věrné zobrazení černé barvy
- Životnost 70.000 hodin
- Velikost 170 x 127 mm
- Jas 1000 cd/m²
- Rozlišení 800 x 600 (SVGA)
- Kontrast 600 : 1
- 16 milionů barevných odstínů
- Odezva 30 ms

III. ILUSTRACNÍ DISPLEJ

(stručný popis)

Ilustrační displej je vytištěn metodou digitálního fotografického tisku na vinylovou samolepicí fólii a přenesen na speciální sendvičovou desku Dibond. Použitím nejnovějších technologií tisku, speciálních materiálů a barevných systémů je zaručena odolnost proti UV záření, běžnému mechanickému poškození, vodotěmnotě a omyvatelnost po celou dobu instalace ilustračního displeje ve zvukovém informačním nosiči.

Ilustrační displej zahrnuje :

- A) kartografickou část
- B) prezentační část
- C) specifickou část

Součástí ilustračního displeje je rovněž vestavěný LCD displej – viz Čl. II. Sestava DCV 6.0, bod G).

A) Kartografická část

Kartografická část obsahuje aktivní orientační plán, který je zpracován jako originál, jehož celkový obsah je konzultován s městem, aktivní mapu okolí města (mikroregionu apod.), zvětšené centrum města v podobě kreativní lupy, rejstřík ulic města, legendu piktogramů a značek ze všech oblastí - kulturní, přírodní, zdravotní, dopravní, společenské, sportovní, vzdělávací apod., legendu audio spotů věnovaných zajímavostem města, legendu audio spotů věnovaných tipům na výlet do okolí města, mikroregionu apod., legendu dvou video spotů věnovaných např. představení města a procházce městem, poměrová měřítko, větrnou růžici, fotografie související s hlavními tématy města, cíli a turistickými zajímavostmi ve městě, mikroregionu apod., tiráž s uvedením www stránek města, autorů fotek a log sdružení měst a mikroregionů.

Celková velikost kartografické části je s ohledem na srozumitelnost a přehlednost grafického řešení i celkovou koncepci celého projektu stanovena na 1,28 m². Aktivační číselné kombinace jsou uvedeny jak u objektů v legendách piktogramů a značek, audio spotů o zajímavostech města a tipech na výlet a dvou video spotů o městě, tak u fotografií znázorněných objektů, zajímavostí a cílů v kartografické části ilustračního displeje. Rovněž se objeví na vestavěném LCD displeji po aktivaci dvou video spotů města.

Součástí finálního výtisku ilustračního displeje jsou i QR kódy, umístěné u názvů video spotů, prostřednictvím kterých lze operativně stáhnout video spoty v ČJ do mobilního telefonu s operačním systémem a sledovat je tak kdykoliv a kdekoliv.

Ilustrační displej svým výtvarným zpracováním reaguje na existující jednotný vizuální styl dle grafického manuálu a logomanuálu města.

B) Prezentační část

Základním prvkem prezentační části o celkové velikosti 0,443 m², jsou jednotlivé komerční prezentační panely provozovatelů turistických zajímavostí a služeb a dalších zájemců z veřejné i podnikatelské sféry města a regionu o základním velikostním obrazovém modulu 70 x 100 mm (případně 167 x 100 mm, 70 x 70 mm). Grafické návrhy prezentačních panelů jsou vytvořeny například grafickým programem COREL DRAW 15.0, vytištěny metodou digitálního fotografického tisku na vynilovou samolepicí fólii a následně dolepeny do grafického vizuálu. Použitím nejnovějších technologií tisku, speciálních materiálů a barevných systémů je zaručena odolnost proti UV záření, běžnému mechanickému poškození, vodotěsnost a omyvatelnost po celou dobu instalace prezentační části ve zvukovém informačním nosiči.

Aktivační číselné kombinace jsou součástí komerčních prezentačních panelů. Rovněž se objeví na vestavěném LCD displeji po aktivaci příslušných komerčních prezentačních video spotů.

Součástí prezentačních panelů jsou rovněž vytištěné QR kódy, prostřednictvím kterých lze operativně stáhnout do mobilního telefonu s operačním systémem další doplňující informace (www stránky apod.)

K instalaci prezentační části do ilustračního displeje zvukového informačního nosiče dochází dodatečně po ukončené akviziční činnosti obchodních zástupců společnosti v daném městě a regionu.

Ilustrační displej je proto záměrně graficky koncipován tak, aby i bez prezentační části, tzn. v tzv. přechodném stavu, působil graficky kompaktně a uceleně.

C) Specifická část

Specifická část ilustračního displeje je tvořena plochou, odděleně umístěnou v horní části čelního skla zvukového informačního nosiče, o celkové velikosti 0,23 m² určenou pro znak případně logo města, název města, specifikaci jazykových verzí audio a video spotů i celého textového obsahu grafického vizuálu a odkaz na mobilní aplikaci turistického průvodce s QR kódem DarumaGo! – Žďár nad Sázavou.

Příloha :

- o ***Ukázka ilustračního displeje zvukového informačního nosiče v nové výtvarné a obsahové koncepci DARUMA REDESIGN - konečný stav / přechodný stav bez prezentační části, tzn. v období od realizace zvukového informačního nosiče do doplnění prezentační části do jeho ilustračního displeje***

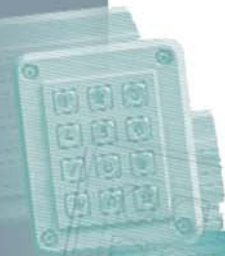
ŽĎÁR NAD SÁZAVOU město s památkou UNESCO

Audio Guide
FREE
Žďár nad Sázavou

Santiniho stavby ve Žďáře n. S.
Santiniho stavby ve Žďáře n. S.
Santiniho stavby ve Žďáře n. S.
Santiniho stavby ve Žďáře n. S.

Prohlídkový okruh městem
Prohlídkový okruh městem
Prohlídkový okruh městem
Prohlídkový okruh městem

www.zdarns.cz



ŽĎÁR NAD SÁZAVOU město s památkou UNESCO

Audio Guide
Žďár nad Sázavou

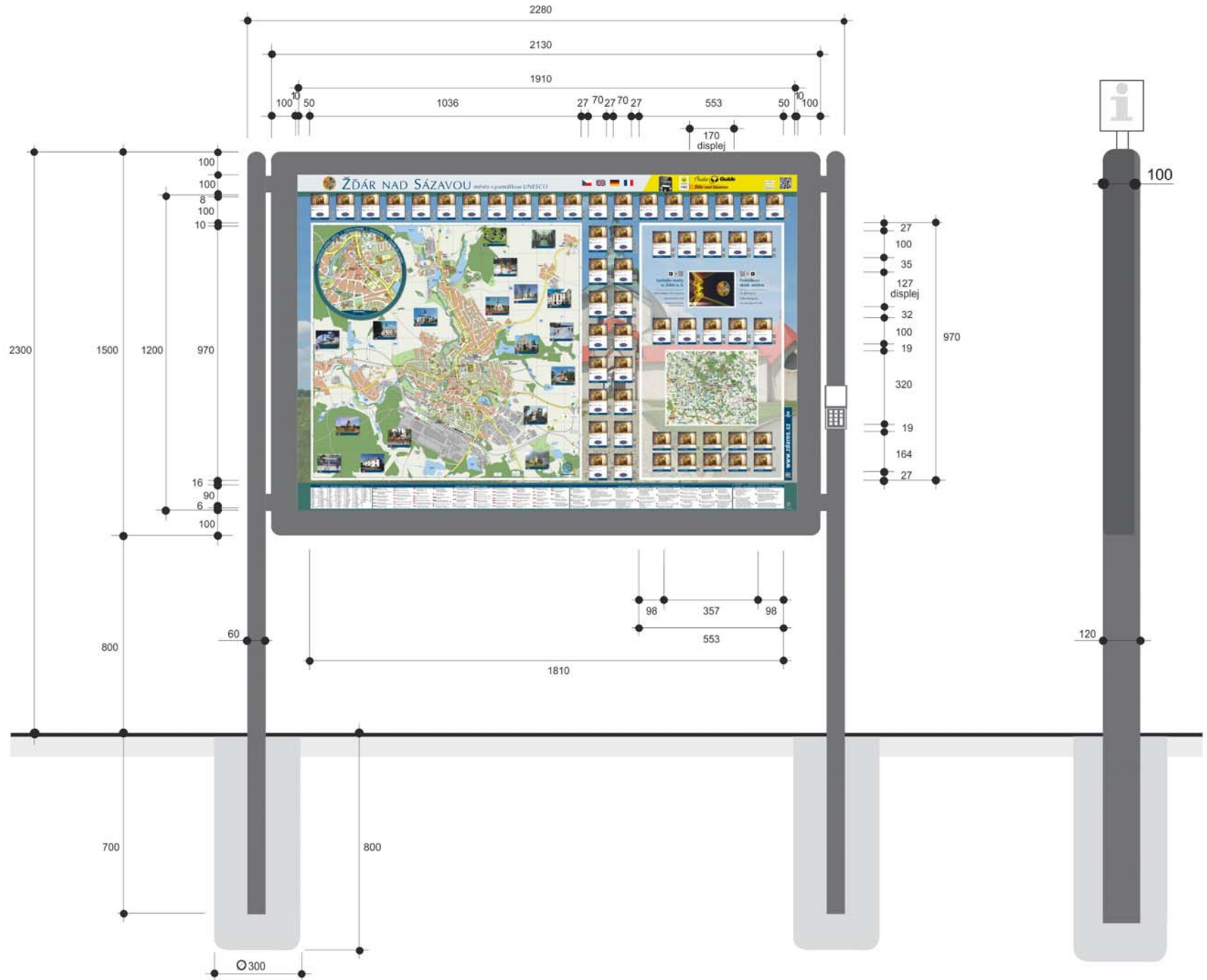
FREE

QR

Santiniho stavby ve Žďáře n. S.

Prohlídkový okruh městem

www.zdarns.cz



CENÍK VÝROBY A PROVOZOVÁNÍ MĚSTSKÝCH INFORMAČNÍCH SPOTŮ PRO V. OBDOBÍ REPRODUKCE

2 mezní varianty

(jazykové verze ČJ, AJ, NJ a FJ)

Celková kapacita paměti spotů: 2.870 vt. (cca. 48 min.) v ČJ + překlady do AJ, NJ a FJ

Verze městských informačních spotů

- A) **ZÁKLADNÍ ČJ VERZE**
(2.870 vteřin reprodukce textu v ČJ)
- B) **ČTYŘJAZYČNÁ ČJ, AJ, NJ a PJ VERZE**
(2.870 vteřin reprodukce textu v ČJ, reprodukce překladu textu v AJ a reprodukce překladu textu v NJ, reprodukce překladu textu v FJ)

Podklady pro výrobu městských informačních spotů

nový či aktualizovaný text v příslušných jazykových verzích v digitální textové podobě e-mailem nebo na CD, zpracované textovým programem (znakem se rozumí i mezera mezi slovy a interpunkční znaménka, číslovky uvádět slovně, uvádět výslovnost cizích slov a zkratk) nebo
dojde k využití již nahraných video spotů a audio spotů v příslušných jazykových verzích z předchozí realizace nebo
dojde k využití nových již nahraných filmů s komentářem v příslušných jazykových verzích nebo bez komentáře

Varianta 1:

**2 video spoty budou použity z předchozí realizace
2 nové audio spoty**

ostatních 32 audio spotů (turistické zajímavosti města a okolí) bude použito ve formě zvukového záznamu z předchozí realizace

1. video spoty

Santiniho stavby 1 spot v délce 280 vt. v ČJ (video spot použitý z předchozí realizace nebo městem dodaný hotový film)
ve Žďáře nad Sázavou 1 spot v AJ (překlad z ČJ - video spot použitý z předchozí realizace nebo městem dodaný hotový film)
1 spot v NJ (překlad z ČJ - video spot použitý z předchozí realizace nebo městem dodaný hotový film)
1 spot v FJ (překlad z ČJ - video spot použitý z předchozí realizace nebo městem dodaný hotový film)

Prohlídkový okruh 1 spot v délce 210 vt. v ČJ (video spot použitý z předchozí realizace nebo městem dodaný hotový film)
městem 1 spot v AJ (překlad z ČJ - video spot použitý z předchozí realizace nebo městem dodaný hotový film)
1 spot v NJ (překlad z ČJ - video spot použitý z předchozí realizace nebo městem dodaný hotový film)
1 spot v FJ (překlad z ČJ - video spot použitý z předchozí realizace nebo městem dodaný hotový film)

(jedná se A. o zvukové spoty doprovázené synchronizovanými snímky /videosekvence, foto se zoom a prolínacím efektem/, zobrazenými ve vestavěném LCD displeji, spolu se synchronizovanými blikajícími autoLED v aktivním orientačním pláně města a okolí nebo B. o městem dodané filmy se zvukovým komentářem nebo bez v požadované délce a formátu, zobrazené ve vestavěném LCD displeji, doprovázené synchronizovanými blikajícími lokalizačními autoLED v aktivním orientačním plánu města a okolí).

2. audio spoty

turistické zajímavosti 2 spoty v délce 70 vt. (celkem 140 vt.) v ČJ (nový text v digitální textové podobě)
města 2 spoty v AJ (překlad z ČJ - text v digitální textové podobě)
2 spoty v NJ (překlad z ČJ - text v digitální textové podobě)
2 spoty v FJ (překlad z ČJ - text v digitální textové podobě)

turistické zajímavosti 32 spotů v průměrné jednotkové délce 70 vt. (celkem 2.240 vt.) v ČJ (audio spot
města a okolí použité z předchozí realizace)
32 spotů v AJ (překlad z ČJ - audio spot použitý z předchozí realizace)
32 spotů v NJ (překlad z ČJ - audio spot použitý z předchozí realizace)
32 spotů v FJ (překlad z ČJ - audio spot použitý z předchozí realizace)

(jedná se o zvukové spoty o turistických zajímavostech města a okolí /jednotlivé cíle a objekty, důležitá témata, zajímavosti a akce/ doprovázené synchronizovanými blikajícími lokalizačními autoLED v aktivním orientačním plánu města a okolí, a případně synchronizovanými foty příslušných zajímavostí města s blikajícími kontrolními autoLED, tzv. mužíky)

Ceny městských informačních spotů pro reprodukci v 1 ks zvukového informačního nosiče

(ceny jsou uvedeny bez DPH 21%)

2.870 vteřin reprodukce textu v ČJ (nový či aktualizovaný text v digitální textové podobě nebo audio či video spot použitý z předchozí realizace nebo nový video spot s komentářem nebo bez) **0,- Kč**

prvních 70 vteřin reprodukce textu v AJ (nový či aktualizovaný text v digitální textové podobě audio spotu či video spotu s komentářem) **1.000,- Kč**

každých dalších 70 vteřin reprodukce textu v AJ (nový či aktualizovaný text v digitální textové podobě audio spotu či video spotu s komentářem) **110,- Kč**

prvních 70 vteřin reprodukce textu v NJ (nový či aktualizovaný text v digitální textové podobě audio spotu či video spotu s komentářem) **1.000,- Kč**

každých dalších 70 vteřin reprodukce textu v NJ (nový či aktualizovaný text v digitální textové podobě audio spotu či video spotu s komentářem) **110,- Kč**

prvních 70 vteřin reprodukce textu v FJ (nový či aktualizovaný text v digitální textové podobě audio spotu či video spotu s komentářem) **1.000,- Kč**

každých dalších 70 vteřin reprodukce textu v FJ (nový či aktualizovaný text v digitální textové podobě audio spotu či video spotu s komentářem) **110,- Kč**

prvních 70 vteřin reprodukce textu v AJ ((audio spot či video spot použitý z předchozí realizace beze změn nebo hotový film s komentářem nebo bez) **0,- Kč**

každých dalších 70 vteřin reprodukce textu v AJ ((audio spot či video spot použitý z předchozí realizace beze změn nebo hotový film s komentářem nebo bez) **0,- Kč**

prvních 70 vteřin reprodukce textu v NJ ((audio spot či video spot použitý z předchozí realizace beze změn nebo hotový film s komentářem nebo bez) **0,- Kč**

každých dalších 70 vteřin reprodukce textu v NJ ((audio spot či video spot použitý z předchozí realizace beze změn nebo hotový film s komentářem nebo bez) **0,- Kč**

prvních 70 vteřin reprodukce textu v FJ ((audio spot či video spot použitý z předchozí realizace beze změn nebo hotový film s komentářem nebo bez) **0,- Kč**

každých dalších 70 vteřin reprodukce textu v FJ ((audio spot či video spot použitý z předchozí realizace beze změn nebo hotový film s komentářem nebo bez) **0,- Kč**

Příklad výpočtu pro město Žďár nad Sázavou (1 ks zvukového informačního nosiče)

(ceny jsou uvedeny bez DPH 21%)

VERZE A (městem předané nové či aktualizované texty audio spotů či video spotů s komentářem v ČJ v digitální textové podobě nebo audio spoty či video spoty použité z předchozí realizace v ČJ nebo hotový film s komentářem v ČJ nebo bez)

zdarma

VERZE B1 (nový či aktualizovaný text v digitální textové podobě audio spotu či video spotu s komentářem v ČJ, AJ, NJ a FJ)

zdarma

ČJ	celkem 140 vt.		
AJ	prvních 70 vt.		1.000,- Kč
	1 x 70 vt.	1 x 110,- Kč =	110,- Kč
	celkem 140 vt.		1.110,- Kč
NJ	prvních 70 vt.		1.000,- Kč
	1 x 70 vt.	1 x 110,- Kč =	110,- Kč
	celkem 140 vt.		1.1120,- Kč

FJ	prvních 70 vt.	1.000,- Kč
	1 x 70 vt.	1 x 110,- Kč = 110,- Kč
	celkem 140 vt.	1.110,- Kč

VERZE B2 (audio spot či video spot použitý z předchozí realizace v ČJ, AJ, NJ a FJ nebo hotový film s komentářem nebo bez)

ČJ	celkem 2.730 vt.	Zdarma
----	------------------	--------

AJ	prvních 70 vt.	0,- Kč
	38 x 70 vt.	38 x 0,- Kč = 0,- Kč
	celkem 2.730 vt.	0,- Kč

NJ	prvních 70 vt.	0,- Kč
	38 x 70 vt.	38 x 0,- Kč = 0,- Kč
	celkem 2.730 vt.	0,- Kč

FJ	prvních 70 vt.	0,- Kč
	38 x 70 vt.	38 x 0,- Kč = 0,- Kč
	celkem 2.730 vt.	0,- Kč

Celková cena verze B na 4 roky (1.110,- Kč + 1.110,-Kč + 1.110,- Kč + 0,- Kč + 0,- + 0,- Kč) x 1 ks zvuk. Inf. nosiče = **3.330,- Kč**

Varianta 2:

2 nové nebo aktualizované video spoty

2 nové audio spoty

**10 aktualizovaných audio spotů (turistické zajímavosti města a okolí) z předchozí realizace
ostatních 22 audio spotů (turistické zajímavosti města a okolí) bude použito ve formě zvukového
záznamu z předchozí realizace**

1. video spoty

Santiniho stavby	1 spot v délce 280 vt. v ČJ (aktualizovaný text v digitální textové podobě nebo nový text v dig.text. podobě)
ve Žďáře nad Sázavou	1 spot v AJ (překlad z ČJ - aktualizovaný text v digitální textové podobě nebo nový text v dig. textové podobě)
	1 spot v NJ (překlad z ČJ - aktualizovaný text v digitální textové podobě nebo nový text v dig. textové podobě)
	1 spot v FJ (překlad z ČJ - aktualizovaný text v digitální textové podobě nebo nový text v dig. textové podobě)

Prohlídkový okruh městem	1 spot v délce 210 vt. v ČJ (aktualizovaný text v digitální textové podobě nebo nový text v dig. text. podobě)
	1 spot v AJ (překlad z ČJ - aktualizovaný text v digitální textové podobě nebo nový text v dig. textové podobě)
	1 spot v NJ (překlad z ČJ - aktualizovaný text v digitální textové podobě nebo nový text v dig. textové podobě)
	1 spot v FJ (překlad z ČJ - aktualizovaný text v digitální textové podobě nebo nový text v dig. textové podobě)

(jedná se A. o zvukové spoty doprovázené synchronizovanými snímky /videosekvence, foto se zoom a prolínacím efektem/, zobrazenými ve vestavěném LCD displeji, spolu se synchronizovanými blikajícími autoLED v aktivním orientačním pláně města a okolí nebo B. o městech dodané filmy se zvukovým komentářem nebo bez v požadované délce a formátu, zobrazené ve vestavěném LCD displeji, doprovázené synchronizovanými blikajícími lokalizačními autoLED v aktivním orientačním plánu města a okolí).

2. audio spoty

turistické zajímavosti města a okolí	12 spotů v průměrné jednotkové délce 70 vt. (celkem 840 vt.) v ČJ (nový či aktualizovaný text v digitální textové podobě)
	12 spotů v AJ (překlad z ČJ - text v digitální textové podobě)
	12 spotů v NJ (překlad z ČJ - text v digitální textové podobě)
	12 spotů v FJ (překlad z ČJ - text v digitální textové podobě)

turistické zajímavosti města a okolí	22 spotů v průměrné jednotkové délce 70 vt. (celkem 1.540 vt.) v ČJ (zvukový záznam použitý z předchozí realizace)
--------------------------------------	--

22 spotů v AJ (překlad z ČJ - zvukový záznam použitý z předchozí realizace)

22 spotů v NJ (překlad z ČJ - zvukový záznam použitý z předchozí realizace)

22 spotů v FJ (překlad z ČJ - zvukový záznam použitý z předchozí realizace)

(jedná se o zvukové spoty o turistických zajímavostech města a okolí /jednotlivé cíle a objekty, důležitá témata, zajímavosti a akce/ doprovázené synchronizovanými blikajícími lokalizačními autoLED v aktivním orientačním plánu města a okolí, a případně synchronizovanými foty příslušných zajímavostí města s blikajícími kontrolními autoLED, tzv. mužíky)

Ceny městských informačních spotů pro reprodukci v 1 ks zvukového informačního nosiče

(ceny jsou uvedeny bez DPH 21%)

2.870 vteřin reprodukce textu v ČJ (nový či aktualizovaný text v digitální textové podobě nebo audio či video spot použitý z předchozí realizace nebo nový video spot s komentářem nebo bez) **0,- Kč**

prvních 70 vteřin reprodukce textu v AJ (nový či aktualizovaný text v digitální textové podobě audio spotu či video spotu s komentářem) **1.000,- Kč**

každých dalších 70 vteřin reprodukce textu v AJ (nový či aktualizovaný text v digitální textové podobě audio spotu či video spotu s komentářem) **110,- Kč**

prvních 70 vteřin reprodukce textu v NJ (nový či aktualizovaný text v digitální textové podobě audio spotu či video spotu s komentářem) **1.000,- Kč**

každých dalších 70 vteřin reprodukce textu v NJ (nový či aktualizovaný text v digitální textové podobě audio spotu či video spotu s komentářem) **110,- Kč**

prvních 70 vteřin reprodukce textu v FJ (nový či aktualizovaný text v digitální textové podobě audio spotu či video spotu s komentářem) **1.000,- Kč**

každých dalších 70 vteřin reprodukce textu v FJ (nový či aktualizovaný text v digitální textové podobě audio spotu či video spotu s komentářem) **110,- Kč**

prvních 70 vteřin reprodukce textu v AJ (audio spot či video spot použitý z předchozí realizace beze změn nebo hotový film s komentářem nebo bez) **0,- Kč**

každých dalších 70 vteřin reprodukce textu v AJ (audio spot či video spot použitý z předchozí realizace beze změn nebo hotový film s komentářem nebo bez) **0,- Kč**

prvních 70 vteřin reprodukce textu v NJ (audio spot či video spot použitý z předchozí realizace beze změn nebo hotový film s komentářem nebo bez) **0,- Kč**

každých dalších 70 vteřin reprodukce textu v NJ (audio spot či video spot použitý z předchozí realizace beze změn nebo hotový film s komentářem nebo bez) **0,- Kč**

prvních 70 vteřin reprodukce textu v FJ (audio spot či video spot použitý z předchozí realizace beze změn nebo hotový film s komentářem nebo bez) **0,- Kč**

každých dalších 70 vteřin reprodukce textu v FJ (audio spot či video spot použitý z předchozí realizace beze změn nebo hotový film s komentářem nebo bez) **0,- Kč**

Příklad výpočtu pro město Žďár nad Sázavou (1 ks zvukového informačního nosiče)

(ceny jsou uvedeny bez DPH 21%)

VERZE A (městem předané nové či aktualizované texty audio spotů či video spotů s komentářem v ČJ v digitální textové podobě nebo audio spoty či video spoty použité z předchozí realizace v ČJ nebo hotový film s komentářem v ČJ nebo bez)

zdarma

VERZE B1 (nový či aktualizovaný text v digitální textové podobě audio spotu či video spotu s komentářem v ČJ, AJ, NJ a FJ)

ČJ	celkem 1.330 vt.	zdarma
AJ	prvních 70 vt. 18 x 70 vt.	1.000,- Kč 18 x 110,- Kč = 1.980,- Kč

	celkem 1.330 vt.	2.980,- Kč
NJ	prvních 70 vt. 18 x 70 vt.	1.000,- Kč 18 x 110,- Kč = 1.980,- Kč
	celkem 1.330 vt.	2.980,- Kč
FJ	prvních 70 vt. 18 x 70 vt.	1.000,- Kč 18 x 110,- Kč = 1.980,- Kč
	celkem 1.330 vt.	2.980,- Kč

VERZE B2 (audio spot či video spot použitý z předchozí realizace v ČJ, AJ, NJ a FJ nebo hotový film s komentářem nebo bez)

ČJ	celkem 1.540 vt.	Zdarma
AJ	prvních 70 vt. 21 x 70 vt.	0,- Kč 21 x 0,- Kč = 0,- Kč
	celkem 1.540 vt.	0,- Kč
NJ	prvních 70 vt. 21 x 70 vt.	0,- Kč 21 x 0,- Kč = 0,- Kč
	celkem 1.540 vt.	0,- Kč
FJ	prvních 70 vt. 21 x 70 vt.	0,- Kč 21 x 0,- Kč = 0,- Kč
	celkem 1.540 vt.	0,- Kč

Celková cena verze B na 4 roky (2.980,- Kč + 2.980,- Kč + 2.980,- Kč + 0,- Kč + 0,- Kč + 0,- Kč) x 1 ks zvuk. Inf. nosiče = **8.940,- Kč**

Pozn.: Výroba městských informačních audio a video spotů v AJ, NJ a FJ z předaných nových či aktualizovaných textů spotů od města v příslušných jazykových verzích nebo z audio a video záznamu použitého z předchozí realizace nebo z nových filmů s komentářem nebo bez a jejich provozování ve zvukovém informačním nosiči DARUMA CITY VOICE po dobu příslušného období reprodukce městských informačních spotů jsou realizovány vždy na základě písemné objednávky města (viz níže „Znění objednávky“).

Výrobu městských informačních audio a video spotů v ČJ z předaných nových či aktualizovaných textů spotů v ČJ od města nebo z audio a video záznamu použitého z předchozí realizace nebo z nových filmů s komentářem nebo bez a jejich provozování ve zvukovém informačním nosiči DARUMA CITY VOICE po dobu příslušného období reprodukce městských informačních spotů realizuje na vlastní náklady společnost DARUMA spol. s r.o.

Uvedené ceny výroby a provozování městských informačních spotů audio a video spotů v AJ, NJ a FJ přísluší V. období reprodukce městských informačních spotů, tj. minimálně 3 roky, maximálně 4 roky, počínaje dnem zprovoznění zvukového informačního nosiče DARUMA CITY VOICE V. generace.

Právo fakturovat cenu výroby městských informačních audio a video spotů v AJ, NJ a FJ a jejich provozování ve zvukovém informačním nosiči DARUMA CITY VOICE V. generace po dobu příslušného V. období reprodukce městských informačních spotů vzniká společností dnem zprovoznění zvukového informačního nosiče DARUMA CITY VOICE V. generace, který společnost písemně oznámí městu doporučeným dopisem.

Cenu výroby a provozování městských informačních audio a video spotů v AJ, NJ a FJ pro následná období reprodukce městských informačních spotů stanoví společnost s ohledem na městem požadovaný rozsah aktualizace, rozšíření počtu, obsahu a cizojazyčných verzí městských informačních spotů z předchozího období, a tuto cenu vždy předloží městu k odsouhlasení.

Město má rovněž možnost pro následná období reprodukce městských informačních spotů ponechat městské informační audio a video spoty v ČJ, AJ, NJ a FJ beze změn, v takovém případě je výroba a provozování městských informačních audio a video spotů v AJ, NJ a FJ pro následná období reprodukce městských informačních spotů zdarma a objednávka města není zapotřebí.

70 vteřin mluveného slova v ČJ (1 audio spot) = 900 – 1.000 znaků písemného textu vč. mezer v ČJ

210 vteřin mluveného slova v ČJ (1 video spot) = cca 2.700 znaků písemného textu vč. mezer v ČJ

Původní rozsah městských informačních spotů v předchozím IV. období reprodukce byl 34 spotů o celkové délce 45,5 minut v ČJ + překlady do AJ, NJ a FJ. Z toho byl 1 video spot „Santiniho stavby ve Žďáře nad Sázavou“ v délce 280 vt. a 3.330 znaků písemného textu vč. mezer v ČJ, 1 video spot „Prohlídkový okruh městem“ v délce 210 vt. a 2.817 znaků písemného textu vč. mezer v ČJ, a 32 audio spotů (27 spotů bylo věnováno zajímavostem města, 5 zajímavostem okolí města o celkové délce cca. 37 minut v ČJ a průměrné

délce 1 audio spotu 70 vteřin mluveného slova v ČJ a průměrném počtu znaků písemného textu vč. mezer v ČJ 999).

Znění objednávky

"Objednáváme tímto u Vás, v souladu se zněním Článku 6, odst. 2. Smlouvy o obchodní spolupráci, uzavřené dne 8.10.2000 ve Žďáru nad Sázavou mezi společnostmi DARUMA spol. s r.o. a městem Žďár nad Sázavou, ve znění dodatku č. 1 ke smlouvě ze dne 8.10.2008 a dodatku č. 2 ke smlouvě ze dne, pro V. období reprodukce městských informačních spotů (tj. minimálně 3 roky, maximálně 4 roky, počínaje dnem zprovoznění zvukového informačního nosiče DARUMA CITY VOICE V. generace), výrobu a provozování městských informačních audio a video spotů v anglickém, německém a francouzském jazyce ve zvukovém informačním nosiči DARUMA CITY VOICE V. generace realizovaném na náměstí Republiky ve Žďáru nad Sázavou.

Termín realizace (den zprovoznění zvukového informačního nosiče DARUMA CITY VOICE V. generace) : 30.9.2017

Cena: 0,- Kč – 8.940,- Kč + 21%DPH.

Pozn.: Předaná písemná objednávka města bude již obsahovat přesně definovanou cenu v rámci uvedeného rozsahu cen stanovenou s ohledem na rozsah provedených aktualizací ve stávajících textech městských informačních audio spotů z předchozího období a podklady pro výrobu nových městských informačních video spotů (pokud zůstanou zachovány stávající městské informační audio spoty a pro výrobu městských informačních video spotů budou použity již existující městské prezentační filmy, je výroba a provozování městských informačních audio a video spotů v AJ, NJ a FJ zdarma, tzn. objednávka není zapotřebí).