



MATERIÁL PRO RADU MĚSTA č. 74

DNE: 09.10.2017

JEDNACÍ ČÍSLO: 1231/2017/OKS

NÁZEV:

Realizace opatření podle pracovní skupiny Městská zeleň

ANOTACE:

Informace radě města o realizaci opatření podle pracovní skupiny Městská zeleň.

NÁVRH USNESENÍ:

Rada města po projednání **bere na vědomí** informace o realizaci opatření podle pracovní skupiny Městská zeleň.

Starosta města:	Místostarosta města:	Tajemník MěÚ:
Odbor majetkoprávní:	Odbor komunálních služeb:	Odbor finanční:
Odbor dopravy:	Odbor rozvoje a územního plánování:	Odbor stavební:
Odbor školství, kultury a sportu:	Odbor sociální:	Odbor občansko-správní a OŽU:
Odbor životního prostředí:	Úsek tajemníka a správu MěÚ:	Oddělení informatiky:
Odd. fin. kontroly a inter. auditu:	Odd. projektů a marketingu:	Krizové řízení:
Městská policie:	Regionální muzeum:	Technická správa budov města:
Zpracoval: OKS	Předkládá:	

Název materiálu: Realizace opatření podle pracovní skupiny Městská zeleň

Počet stran: 3

Počet příloh: 1

1. Závěrečný výstup z pracovní skupiny Městská zeleň

Popis

Pracovní skupina Městská zeleň ukončila svou činnost - zpracovala Závěrečný výstup z pracovní skupiny Městská zeleň, který byl předložen radě města dne 12.12.2016.

K jednotlivým návrhům Závěrečného výstupu z pracovní skupiny zeleň

Aktivně zapojit OKS do přípravy a realizace projektů

ORÚP: Pracovníci odboru komunálních služeb se vyjadřují k projektům staveb, jsou zapojeni do realizace staveb a přebírají její jednotlivé části do své správy. Nově se připravuje zapojení městského architekta - krajináře.

Ochrana zeleně při stavební činnosti – systémové změny v rámci MěÚ – využívání GIS

OKS: KS - jeho správci se vyjadřují ke stavebním záměrům na katastrech města, a to i s využitím pasportu zeleně. Správce následně kontroluje splnění jím stanovených podmínek. Podmínky ochrany zeleně jsou stanovovány konkrétně pro konkrétní stavbu dle jejích specifických podmínek.

Ochrana dřevin proti poškození při sekání travnatých ploch

OKS: Konkrétní způsob ochrany dřevin proti poškození při sekání trávy není smluvně stanoven. Správce je připraven, pokud zjistí škody, tyto uplatnit na dodavateli služby.

Inventarizace zeleně 2016 – využití dat – informace veřejnosti

OKS: Nová správkyňe zeleně je poškolená v práci s pasportem zeleně. Dalším krokem v rámci práce s pasportem je plánováno jeho dopracování tak, aby bylo možné jej vhodně použít i pro zadávání prací, kontrolu objednávek – termínů jejich plnění, Počítáme s aktualizací dat v pasportu na začátku roku 2018. Jednáme se společností udržující zeleň i o jejím aktivním zapojení do využívání pasportu a jeho aktualizace.

Zeleň v projektech – veřejné stavby a soukromý investor

OKS: OKS je oprávněn řešit zeleň na pozemcích města nebo převáděných městu, nemůže řešit cizí zeleň na cizích pozemcích, pokud tato např. nepřesahuje na pozemky města. OKS kontroluje realizaci zeleně u městských projektů – přebírá zeleň do správy.

Veřejná diskuse městských projektů probíhá viz. např. projednání Revitalizace Žďáru v 6 lokalitách.

SÚ: Stavební úřad je oprávněn povolit užívání předmětné stavby, pokud mimo jiné nezjistí závady bránící bezpečnému užívání (§ 119 – 122 stavebního zákona). V případě nedokončených úprav terénu, sadových úprav, výsadby, ..., se ve většině případů jedná o nedodělky, které nebrání užívání staveb. Stavební úřad „neobchází“ veřejné diskuze návrhů realizace staveb, ale postupuje v souladu se zákonem. Stanovisko OKS je součástí předloženého vyjádření města k jednotlivým záměrům města nebo jiných investorů. Město jako účastník územních a případně stavebních řízení může uplatňovat svá zákonná práva.

Řízené předání funkce referenta OKS – správa zeleně

OKS: Správce zeleně na OKS nemůže být z kapacitních důvodů vyčleněn pouze pro správu zeleně. Přesto vzhledem k vysokému nárůstu činností správkyňe zeleně, vzhledem k nutnosti zapracování a nedobré situaci se sečením trávy v tomto roce nebyla nová správkyňi doposud převedena spisová agenda a zajišťování poutě a trhů. Byl zajištěn dlouhodobý souběh činnosti předchozí a nové správkyňe zeleně.

Psi vs. veřejná zeleň a veřejná prostranství

Zastupitelstvem byla schválena nová Obecně závazná vyhláška č. 2/2017 k zabezpečení místních záležitostí veřejného pořádku na veřej. prostranstvích.

Nová vyhláška o veřejné zeleni

OKS: Zastupitelstvem byla schválena nová Obecně závazná vyhláška č. 2/2017 k zabezpečení místních záležitostí veřejného pořádku na veřej. prostranstvích. Rozšíření regulace zeleně na soukromé pozemky není doporučováno ani navrhováno.

Pařezy – torza stromů

OKS: Záměrem KS v této oblasti je cílené odstraňování pařezů po jednotlivých ucelených lokalitách. Torza stromů zvážíme ponechat dle konkrétních případů – situace v okrajových částech města.

Jednání se zástupci vlastníků sítí

Umísťování sítí je řešeno dle jednotlivých stavebních záměrů, nutno vždy pracovat i s normami předepisujícími podmínky pro souběhy a křížení sítí ...

Připravované projekty zeleně a dotační tituly

MÚ sleduje dotační tituly (projektový koordinátor), vhodné lokality jsou stanovovány i na základě zmapovaného stavu zeleně - pasportu.

Zřízení pozice Městského „zahradníka“

ORÚP: Probíhá výběrové řízení na pozici městského architekta-krajináře. (18.10.2017 – proběhne 1. kolo).

Geneze případu

RM dne 12.12.2016 pod projednala Závěrečný výstup z pracovní skupiny Městská zeleň a přijala usnesení č. 885/2016/ORÚP ve znění:

Rada města po projednání ukládá městskému úřadu zpracovat návrh postupu realizace opatření podle pracovní skupiny Městská zeleň do 30.06.2017.

Termín pro zpracování návrhu postupu opatření byl na poradě KS a vedení vzhledem k personálním změnám na odboru KS posunut, materiál je tedy předkládán radě města nyní.

Návrh řešení

Viz Popis a Návrh usnesení

Varianty návrhu usnesení

-

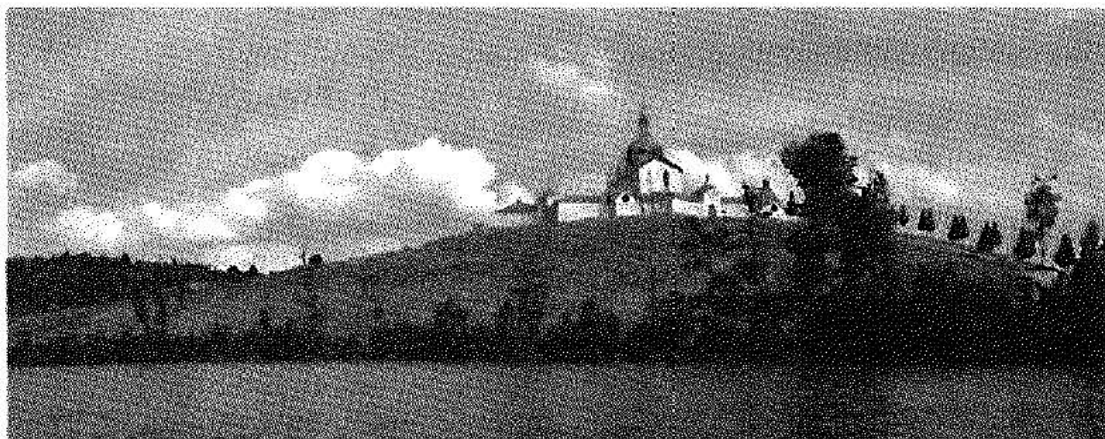
Doporučení předkladatele

Doporučuji schválit usnesení dle návrhu

Stanoviska

Vyjádření jednotlivých odborů viz Popis výše v textu

ZÁVĚREČNÝ VÝSTUP Z PRACOVNÍ SKUPINY MĚSTSKÁ ZELEŇ

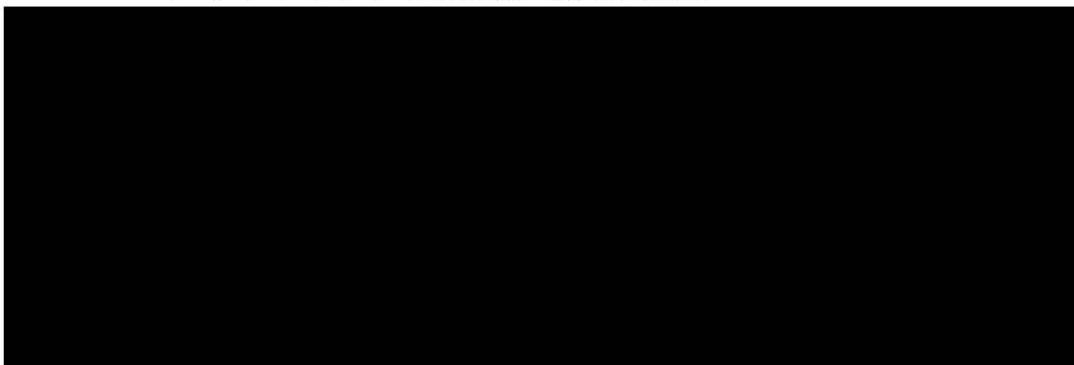


Závěrečný výstup z pracovní skupiny Městská zeleň pro Radu města

září 2016

Geneze pracovní skupiny

- Na 2. jednání KRaŽP konaném 17.2.2015 byla RM navrženo sestavení Pracovní skupiny: Městská zeleň.
- Stanovené okruhy zájmu této pracovní skupiny: identifikace problémů v otázkách městské zeleně, problémy pojmenovat, navrhnout jejich optimální řešení, vypracování strategie obsahující systémovou údržbu zeleně, komunikace nad projekty týkajícími se zeleně, spolupráce s odborem rozvoje, s odborem komunálních služeb a životního prostředí, analýza současného stavu zeleně ve městě.
- Zápisem z 12. schůze rady města konané dne 9. 2. 2015 ve Žďáře nad Sázavou bylo RM přijato Usn. 119/2015/ORÚP – schválení vzniku pracovní skupiny Městská zeleň, která bude mít za úkol řešit otázky městské zeleně.



Činnost pracovní skupiny

Pracovní skupina se začala ihned aktivně zapojovat do projektů, ve kterých se řešila zeleň např.:

1. Korekce projektu Parku u Ivana
2. Pasportizace - inventarizace zeleně
3. Urvový háj - vývoj v lokalitě
4. Náměstí Republiky - lípy
5. Revitalizace zeleně - křížek - Mamlas
6. Dotazník na jiná města a obce - veřejná zeleň
7. Náhradní výsadba - možnosti
8. Zelená páteř města - Sázava
9. Výzvy OPŽP - operativní výběr vhodných lokalit
10. Revitalizace zeleně Stržanov
11. Kvalita práce dodavatele údržby zeleně
12. a další

Podrobnější podkladové materiály k jednotlivým tématům jsou k dispozici na sdíleném disku KRaŽP [PS Městská zeleň](#)

Návrhy koncepčních změn týkajících se městské zeleně ve Žďáře nad Sázavou

Aktivně zapojit OKS do přípravy a realizace projektů

Zjištění: Během činnosti PS (pracovní skupiny) se ukázalo, že do vyjadřovací činnosti k projektům veřejných staveb není aktivně zapojen OKS (coby správce zeleně). Například v projektu rekonstrukce náměstí Republiky, kde byly vysazeny lípy. Jsme toho názoru, že byl nevhodně zvolen taxon dřevin do prostoru náměstí (chyba projektu), ale především byl dodán zcela nevyhovující a špatně zapěstovaný materiál, který byl navíc vysazen v rozporu se standardy a školkařskou normou. Následné pokusy o reklamaci selhávají z důvodu převzetí stavby městem. Údržba těchto stromů bude do budoucna pro město znamenat nadstandardní náklady.

Návrh řešení: Vyjadřovací činnost OKS (odpovědný referent) k projektům zeleně z pohledu odbornosti (vhodně navržená zeleň) a následné údržby, účast OKS (odpovědný referent) na kontrolních dnech staveb, účast OKS (odpovědný referent) na předání stavby resp. dílčí převzetí stavby po jednotlivých částech (zeleň, osvětlení, komunikace atd.) v předstihu před konečným převzetím stavby.

Ochrana zeleně při stavební činnosti - systémové změny v rámci MěÚ - využívání GIS

Zjištění: Během činnosti PS byla opakovaně zjištěna nedostatečná ochrana dřevin při stavební činnosti na území města. Například při realizaci projektu Pakr u Ivana, kde i přes opakované upozornění zástupci PS na KD stavby nebyla zajištěna ochrana dřevin dle standardu AOPK, díky čemuž došlo k poškození dřevin mechanizací. Podobné situace se objevily u dalších staveb např. rekonstrukce plynovodu u polikliniky, rekonstrukce domu na pěší zóně, rekonstrukce kanalizace v ulici Wonkova apod.

Návrh řešení: Do procesu povolování stavby je nutné aktivně zapojit správu zeleně, která z GIS (inventarizace zeleně 2016) případně v terénu prověří, zda se předmětná stavba dotkne veřejné zeleně a stanoví podmínky její ochrany. Tyto podmínky bude po stavebníkovi vyžadovat, kontrolovat jejich dodržování, případně vymáhat sjednání nápravy či náhrady za vzniklé škody. Je vhodné stanovit obecné podmínky ochrany veřejné zeleně pro stavebníky, které budou součástí stavebního povolení. Tuto problematiku lze rovněž řešit vyhláškou města (viz níže) a nespolehat na to, že si stavebník požádá o zábor veřejného prostranství.

Ochrana dřevin proti poškození při sekání travnatých ploch

Zjištění: PS se zabývala poškozování dřevin způsobených při sečení travnatých ploch. Dodavatel těchto služeb při provádění sečení není nijak motivován, aby nepoškozoval dřeviny. Město bere tuto zodpovědnost na sebe a při nahlášených problémech od občanů toto řeší nákupem "ochrany" dřevin od dodavatele sečení. Tato používaná "ochrana", která je dodavatelem vyrobena ze zbytku odpadní trubky je neestetická, zabraňuje přístupu vzduchu ke kořenovým náběhům stromu, kdy následně dochází k odumírání kořenů, rozvoji hnilob kořenového systému a následnému statickému selhání stromu. Dodávaná "ochrana" je neúměrně drahá, kdy dodavatel účtuje městu za tuto "ochranu" vlastní výroby částku, za kterou lze pořídit ochranu profesionální, která je estetická a plně funkční.

Návrh řešení: Ochrana dřevin při sečení travnatých ploch musí být smluvně převedena na dodavatele této služby. Ten si musí zajistit, aby při své činnosti dřeviny nepoškozoval. Dodavatel může používat mobilní ochranu dřevin vždy pouze v místě, kde zrovna údržbu provádí a následně ji přemístit na další lokalitu.

Inventarizace zeleně 2016 - využití dat - informace veřejnosti

Zjištění: V rámci projektu Park u Ivana, byla provedena kompletní inventarizace zeleně. Pokud nebudou tyto informace pravidelně aktualizovány a nebude se s nimi dále pracovat, budou prostředky vynaložené na získání těchto dat v podstatě promarněny, protože bude pouze zhodnocen stav zeleně k datu pořízení. Občané města projevují velký zájem o informace týkající se kácení dřevin na území města, které dnes musejí zjišťovat telefonicky.

Návrh řešení: Pracovní skupina doporučuje aktivní využívání dat získaných při inventarizaci pracovníky MěÚ, především pak OKS k tvorbě dlouhodobého plánu péče o zeleň a evidenci jednotlivých zásahů na dřevinách (periodicky opakované kontroly a ošetření), rovněž jako veřejnou vrstvu GIS na webových stránkách města [GISZR](#). Podkladů lze využít k informování občanů o dřevinách na území města, o kácení dřevin ve městě včetně stručné informace o důvodech kácení, náhradní výsadbě atd. Problematiku je nutné diskutovat s OŽP, který povolení kácení dřevin vydává.

Je bezpodmínečně nutné zajistit proškolení odpovědného pracovníka OKS v práci s daty z inventarizace zeleně v prostředí GIS, aby tato data nebyla pouze konstatováním stavu zeleně k datu pořízení (2016), ale aby byla dále využívána, doplňována a intenzivně se s nimi pracovalo.

Zeleň v projektech - veřejné stavby a soukromý investor

Zjištění: U několika realizovaných projektů bylo zjištěno, že nebyla provedena výsadba zeleně dle schválené PD. Jednalo se o stavby, kdy investorem nebylo město, ale následně byly vzniklé veřejné plochy (chodníky, ulice, travnaté plochy apod.) převedeny do majetku města. Tyto plochy pak město musí udržovat. Například realizace ulice Povožnické (Klafar), kdy až po třech letech a urgenci byla dokončena výsadba zeleně, které byla dána stavebním úřadem jako podmínka při kolaudaci stavby. Podobná situace vznikla při realizaci Průmyslové zóny apod.

V těchto případech je zcela vyloučena diskuse např. v KRaŽP nebo s veřejností apod., protože do PD může nahlížet pouze účastník řízení.

Návrh řešení:

PS doporučuje nastavit účinný mechanismus, který by zabránil tomuto "obcházení" veřejné diskuse návrhů realizace staveb, které budou sloužit občanům a současně zajistila lepší kontrolu.

OKS musí vydávat stanoviska k projektům, kde figuruje veřejná zeleň a to i v případě, že stavbu provádí jiný investor než město. Odpovědný referent OKS se musí účastnit KD stavby a kolaudace stavby. Stavbu by si měl rovněž za svůj úsek převzít před celkovým předáním stavby. Stavební úřad nemůže zkolaudovat stavbu pokud neodpovídá PD, případně musí uložit termín k odstranění závadného stavu či nedodělků, kdy tento termín musí evidovat a kontrolovat splnění termínu odstranění. Následně je nutné kontrola ze strany OKS vůči stavebnímu úřadu. Tím bude zajištěno důsledné hájení zájmů města.

Řízené předání funkce referenta OKS - správa zeleně

Zjištění: PS byla informována o plánovaném odchodu reference OKS odpovědného za správu veřejné zeleně do penze. Tento referent nemá aktuálně odpovídající zastoupení. Referent odpovědný za veřejnou zeleň má v současné době na starost rovněž Žďárskou pouť, dětská hřiště, trhy a další agendy. V tomto stavu není možné zajistit odpovědné zadávání práce a důslednou kontrolu práce dodavatelů údržby zeleně, zajištění a kontrolu realizace ochrany dřevin při stavební činnosti atd.

Návrh řešení: Vzhledem k velikosti města, rozlohám ploch zeleně a počtu dřevin na území města je nutné, aby příslušný referent OKS měl na starost pouze veřejnou zeleň "na plný úvazek". Ostatní agendy netýkající se zeleně je nutné převést na jiného referenta.

Dále je nutné co nejdříve zahájit hledání kvalifikovaného nástupce referenta OKS tak, aby bylo dosaženo alespoň 6 měsíčního souběhu, který zajistí důsledné předání příslušných agendy týkajících se správy zeleně.

Psí vs. veřejná zeleň a veřejná prostranství

Zjištění: Používání sáčků na psí exkrementy není mezi obyvateli stále obecně zažité a psí exkrementy se objevují téměř všude. Pro ostatní obyvatele města je pak náročné se po městě pohybovat nebo využívat volně zelené plochy k odpočinku nebo pro hraní s dětmi.

Dále bylo zjištěno, že v rámci sběrových akcí na území města, se každoročně sesbírá skutečně velké množství sáčků s psími exkrementy. Tyto sáčky včetně obsahu jsou často k vidění okolo cest, nejen v okrajových částech města. Také vědomí toho že se igelitové sáčky se rozloží nejdříve za 25 let může odrazovat majitele psů od jejich používání.

Město v současné době, dle sdělení OKS, pořizuje 150.000 kusů sáčků za cenu 0,16 Kč/kus bez DPH. Pracovní skupina provedla průzkum trhu, za účelem zjištění cen biologicky rozložitelných sáčků na psí exkrementy. Bylo zjištěno, že rozdíl v ceně, oproti současně

používaným sáčkům je 0,44 Kč v cenách bez DPH za 1 kus. To by znamenalo nárůst o 66.000,- ročně.

Návrh řešení: Pracovní skupina považuje navýšení nákladů za optimální vzhledem k významnému vlivu na životní prostředí a čistotu našeho města a proto navrhuje nakupovat biologicky rozložitelné sáčky a vícenáklady uhradit z poplatků za psy.

Pracovní skupina dále navrhuje vyhláškou vymezení zón pro pohyb psů, kdy by byly stanoveny plochy pro volný pohyb psů (bez vodítka), plochy pro venčení psů (na vodítku), plochy se zákazem pohybu psů tzv. piknikové zóny např. viz Vyškov-pravidla-pro-pohyb-psu a další příklady viz podklady na sdíleném disku KRaŽP zde.

Nová vyhláška o veřejné zeleni

Zjištění: V aktuálně platné vyhlášce o Veřejném pořádku není dostatečně řešena problematika zeleně. Ve městě je tak například celá řada soukromých, ale i městských pozemků, které nejsou udržovány a plevelné rostliny se pak šíří na okolní pozemky. Např. sídliště Klafar, kde někteří občané zakoupili parcely a prozatím zde nestaví domy.

Návrh řešení:

Pracovní skupina doporučuje obnovit zrušenou vyhlášku "O ochraně, údržbě a tvorbě zeleně", která byla zrušena v březnu roku 1997. V této vyhlášce řešit pravidla pro minimální údržbu pozemků a je možné do ní také zakomponovat problematiku pohybu psů. Případně je možné upravit stávající vyhlášku o Veřejném pořádku. Inspirací může být např. Vyhláška města Vyškov kde čl. 3, bod 7. - pravidla údržby soukromých pozemků.

Pařezy - torza stromů

Zjištění: Na území města zůstává velké množství pařezů po skácených stromech, protože frézování pařezů je velmi nákladné.

Návrh řešení: Pracovní skupina doporučuje a v centrálních částech města pařezy odstraňovat (frézování, odkopání apod.). Do této činnosti je možné zapojit dlouhodobě nezaměstnané. V okrajových částech města nebo na vhodných místech uvnitř města ponechávat pařezy případně i torza stromů či ležící části kmenů stromů. Torza stromů a ležící části kmenů tvoří přirozený biotop pro mnoho vzácných druhů živočichů. Takovýchto biotopů je zoufalý nedostatek.

Jednání se zástupci vlastníků sítí

Zjištění: Je obecným problémem s umístěním sítí a jejich ochranných pásem ve vztahu s obnovou zeleně. Dochází k tomu, že historicky jsou stromy vysazené v prostoru současných ochranných pásem sítí. Pokud je nutné strom obměnit, není to již možné. Kácí se tedy staré stromy a není zde možné vysadit ani náhradní výsadbu. Toto je pochopitelné u historických částí města, ale zcela to překvapuje u nových sídlišť např. Klafar, kdy jsou nové sítě vedeny např. po obou

stranách ulice a výsadba vysazena v ochranných pásmech. Tím vzniknou opět problémy v budoucnu.

Návrh řešení: Pracovní skupina doporučuje vyvolat jednání se zástupci vlastníků sítí na úrovni vedení města - diskuse o umísťování sítí a realizaci výsadeb - ochranná pásma sítí. Sítě umísťovat pouze v jedné straně ulice a druhou ponechat výsadbě.

Připravované projekty zeleně a dotační tituly

Zjištění: PS se při své činnosti setkala s tím, že byla oslovena zástupci MěÚ, aby navrhla vhodné lokality pro konkrétní dotační výzvy, kdy bylo nutné tyto návrhy dodat v naprosto nereálném termínu např. revitalizace vnitrobloku na Stalingradě - horní Okružní, revitalizace zeleně Stržanov.

Návrh řešení: Pracovní skupina doporučuje zavést na MěÚ fungující a pružný mechanismus sledování dotačních titulů a šíření těchto informací na jednotlivé odbory, aby bylo možné rychle reagovat a zahájit práce na přípravě podkladů pro jednotlivé výzvy.


Město by mělo mít v zásobě několik vhodných lokalit, které by byly připraveny do úrovně obecných požadavků ze strany města, městských či místních částí, kdy by tyto byly prodiskutovány s občany a odbornou veřejností. V případě vhodné dotační výzvy by se již vhodná lokalita mohla s jasným zadáním předložit např. do soutěže o návrh apod. a zahájit tak konkrétní kroky k rychlému získání podkladů potřebných pro dotační proces.

Zřízení pozice Městského "zahradníka"

Zjištění: Členové PS vkládají do činnosti svůj osobní čas, energii a know-how ve svém volném čase a bezúplatně. PS však nemá žádné kompetence a tudíž je tato práce značně neefektivní. Oproti tomu, že ukazuje zřízení pozice Městského architekta jako velmi přínosné pro koncepční řešení otázek rozvoje města.

Návrh řešení: PS doporučuje zřídit pozici Městského "zahradníka", který by koncepčně dohlížel na oblast veřejné zeleně ve městě ve všech směrech, kdy by měl jasně stanovené kompetence, které PS nemá. Tato pozice by patřila do týmu Architekta města a byla by přímo podřízena vedení města, kdy by byly jasně stanovené mechanismy směrem - MěÚ - městský zahradník a opačně.

Ve Žďáře nad Sázavou dne 31.8.2016


vedoucí pracovní skupiny
Městská zeleň