

MATERIÁL PRO RADU MĚSTA č. 75

DNE: 23.10.2017

JEDNACÍ ČÍSLO: 1266/2017/ORÚP

NÁZEV:

Petice – bytový dům ul. Neumannova

ANOTACE:

Projednáni petice „Nesouhlas s návrhem stavebních úprav investora o přebudování domu Neumannova 1101 ve Žďáře nad Sázavou, s parkovacími plochami a trafostanicí“. Petice se týká záměru stavebních úprav a nástavby objektu bývalé družiny na ulici Neumannova

NÁVRH USNESENÍ:

Rada města po projednání bere na vědomí petici občanů „Nesouhlas s návrhem stavebních úprav investora o přebudování domu Neumannova 1101 ve Žďáře nad Sázavou, s parkovacími plochami a trafostanicí“

Starosta města:	Místostarosta města:	Tajemník MěÚ:
Odbor majetkoprávní:	Odbor komunálních služeb:	Odbor finanční:
Odbor dopravy:	Odbor rozvoje a územního plánování:	Odbor stavební:
Odbor školství, kultury a sportu:	Odbor sociální:	Odbor občansko-správní a OŽÚ:
Odbor životního prostředí:	Úsek tajemníka a správu MěÚ:	Oddělení informatiky:
Odd. fin. kontroly a inter. auditu:	Odd. projektů a marketingu:	Krizové řízení:
Městská policie:	Regionální muzeum:	Technická správa budov města:
Zpracoval: Ing. Irena Škodová		Předkládá: odbor rozvoje a ÚP

Název materiálu: Petice – bytový dům ul. Neumannova

Počet stran:	14		
Počet příloh:	Petice	str.	4 - 10
	Návrh dopisu města		11 - 12
	Situace		13
	Pohledy		14

Popis

Zastupitelům města Žďáru nad Sázavou byla dne 18.9.2017 doručena Petice občanů města „Nesouhlas s návrhem stavebních úprav investora o přebudování domu Neumannova 1101 ve Žďáře nad Sázavou, s parkovacími plochami a trafostanicí“.

Petice byla předána oddělení finanční kontrole a interního auditu ke kontrole, zda splňuje náležitost podle zákona č. 85/1990 Sb., o právu petičním. Bylo konstatováno, že petice obsahuje formální nedostatky. Nejsou uvedeny adresy obou členů petičního výboru a na podpisových arších není uvedeno jméno, příjmení a bydliště toho, kdo petici sestavil.

K důvodům nesouhlasu se vyjádřily odbory Městského úřadu, kterých se problematika týká a zároveň byl o stanovisko požádán městský architekt, Ing.arch. Ryška.

Návrh odpovědi byl sestaven na základě doručených vyjádření a stanovisek.

Geneze případu

RM č. 52, dne 31.10.2016, usn.č. 831/2016/ORÚP – RM bere záměr na vědomí, a požaduje, aby parkování bylo řešeno v max. míře na pozemku investora – požadavek splněn

Návrh řešení

Viz usnesení a návrh dopisu.

Varianty návrhu usnesení

- Rada města po projednání bere na vědomí petici občanů „Nesouhlas s návrhem stavebních úprav investora o přebudování domu Neumannova 1101 ve Žďáře nad Sázavou, s parkovacími plochami a trafostanicí“
- Rada města neschvaluje předložený materiál a ukládá následující postup

Doporučení předkladatele

Odbor rozvoje a ÚP doporučuje schválit materiál podle předloženého návrhu.

Stanoviska odborů

MA Ing. arch. Ryška:

- **Urbanismus:** Sídliště je součástí centra města. Není to tedy jednotný soubor budov, jako například sídliště Lesná v Brně, který by měl být chráněn. Město se vyvíjí v čase a prostorové nároky, typologie budov se také proměňují. Jedná se o brownfield bývalé trafostanice, která již ztratila svoji původní funkci. Novostavba je měřítkem, výškou a funkční náplní vhodná vzhledem ke svému okolí. Objekt respektuje půdorysnou stopu původního infrastrukturního objektu a splňuje územní plán a další platné zákony.

Architektura: Architektonické řešení je autorským dílem projektanta. Byl několikrát připomínkován jednotlivými odbory města a městským architektem a následně upraven. Bylo nad rámec projektu zpracováno řešení veřejných prostranství a dopravy v klidu. Fasády jsou řešeny kvalitně. Dispoziční řešení, včetně balkonů, je dílem autorizovaným projektantem dle platných norem a

vyhlášek. Kontext s ne příliš zdařilým řešením typizovaných betonových lodžii na ostatních objektech není žádoucí. Využití ploché střechy je vhodné.

Odbor dopravy, Ing. Koubek:

Parkování: V souvislosti se stavbou bytového domu dojde k vybudování taktéž 25 parkovacích stání pro potřeby občanů ve stávajících bytových domech. Dá se očekávat, že někteří návštěvníci Relaxačního centra budou tato parkovací místa využívat, ale v současnosti nelze předjímat, v jakém se to bude dít rozsahu a jaké dopravní komplikace se mohou vyskytnout. Je vhodné po stabilizování provozu v území situaci monitorovat a teprve po její vyhodnocení přistoupit k dopravnímu opatření, např. osazení omezujícího dopravního značení.

Neexistující chodník a bezpečnost: Každý účastník silničního provozu, tedy chodec i řidič vozidla, je povinen se řídit ustanoveními zákona č. 361/2000 Sb., o provozu na pozemních komunikacích (tzv. pravidla silničního provozu). Při dodržení těchto pravidel je bezpečnost chodců plně srovnatelná s bezpečností chodců na podobných komunikacích na území města.

Odbor komunálních služeb:

KS v lokalitě v současné době nepřipravuje rozšíření parkovacích stání ani budování chodníků.

Otázkou je úprava dopravního značení.

Kapacita původních sídlišť pro parkování stávajícího množství aut je nedostačující v podstatě po celém městě. Postupně jsou doplňována jednotlivá parkovací stání nebo plochy dle možností města a možností příslušných lokalit. Pro občany z Neumannovy ul. je možné použít pro parkování např. i centrální parkoviště.

Kanalizační vpust', musí být umístěna tak, aby plnila svou funkci (odvod vody) a neohrožovala a nepoškozovala sousední objekty. Umístění kontejnerů je v každé lokalitě složité, všichni ho potřebují a málokdo ho chce blízko svého bytu. Za KS je nutné, aby byl na místě dobře dostupným pro svozovou techniku.

Odbor rozvoje a ÚP:

Projekt stavby je v souladu s platným územním plánem města.

Petice

Zastupitelstvo města Žďár nad Sázavou
Žižkova 227/, 591 31
Žďár nad Sázavou

modlov

MĚSTSKÝ ÚŘAD Žďár nad Sázavou	Čís. dopis: 30 894 / STAR a.
Došlo: 18. 09. 2017	Zpracovatel:
Č.j.: 1	Spis. znak: 7/6
Příloh:	

Ve Žďáře nad Sázavou, 12. 9. 2017

Petice podle § 1 zákona č. 85/1990 Sb. o právu petičním

Věc : Nesouhlas s návrhem stavebních úprav investora o přebudování domu Neumannova 1101 ve Žďáře nad Sázavou, s parkovacími plochami a trafostanicí.

My níže podepsaní občané Žďáru na Sázavou prostřednictvím této petice vyjadřujeme nesouhlas se záměrem stavební úpravy objektu čí. 1101 na ulici Neumannova, na bytový dům v takové podobě, jaký předkládá investor Autobazar Vysočina, s.r.o., umístění nových parkovacích míst a trafostanice.

Důvody nesouhlasu :

- Urbanistické řešení sídliště bylo provedeno v jednotném stylu budov. Nově navrhovaný obytný dům se zcela vymyká svým vzhledem a tvarem a střechou tomuto stylu a vzhled sídliště to velmi naruší a znehodnotí. (je to názor i jiných architektů). Vzhled navrhovaného domu je zcela jiný než okolní budovy. Střecha není plochá, ale je uvažována s terasami pro horní byty a je různě členitá. Balkony jsou pro byty tohoto domu umístěny na všechny světové strany (kolem dokola celého domu) a mají být vyplněny dřevem i když všechny budovy v okolí mají betonové lodžie. K čemu mohou sloužit balkony na východní a severní straně budovy? V sídlišti nejsou takto umístěny balkony na žádné budově (asi mají sloužit pouze k sušení prádla).
Vyjadřujeme jednoznačně nesouhlas k necitlivému zásahu do naší lokality sídliště. Nepochybujeme o potřebě budovu bývalého občanského vybavení části sídliště přebudovat, ale citlivě tak, aby to nenarušilo urbanistické řešení sídliště.
- Řešení a umístění nových parkovacích míst je pro obyvatele přilehlých domů – Neumannova 2052, 2051, 2050, 2049, 2048, 2047, 2046, 2045, zcela nepřijatelné pokud Městský úřad ve Žďáře nad Sázavou nezajistí dopravními značkami, nebo jiným způsobem, že tato parkovací místa budou sloužit pouze obyvatelům těchto domů. Již dnes jsou parkovací místa obsazována návštěvníky Relaxačního centra a jestli zde budou vybudována další parkovací místa, tak zde vznikne další centrální parkoviště pro Relaxační centrum. Uživatelé Relaxačního centra nejdříve projedou ulicemi před těmito budovami a hledají volné parkovací místo, když je plně obsazeno, tak jedou na centrální parkoviště .
- Bezpečnost chodců na komunikacích mezi jednotlivými bloky domů není dostatečná a novou výstavbou se tento stav ještě zhorší. Mezi jednotlivými bloky domů jsou vozovky obousměrné, mají šířku 3,5 m a nejsou zde chodníky. Tyto komunikace slouží také, jako chodníky pro obyvatele domů a žáky přilehlých škol. Chodci se musí obtížně vyhýbat vozidlům V zimním období je to skoro nemožné. Na komunikacích není ani omezena rychlost Tyto komunikace jsou využívány hlavně obyvateli těchto domů k návštěvě obchodu Lidl a zdravotního střediska.
- Stavba nové trafostanice je uvažována přímo proti vchodu do domu čí. 2052 a ještě je před ní umístěno místo pro kontejner, což od vstupu do domu je 11 metrů a to nespĺňuje požadavky stavební vyhlášky. Trafostanice je dle výkresu umístěna přímo na kanalizační vpustí.. Tuto trafostanici je nutné umístit na jiné místo. Kontejnery na komunální odpad není vhodné umířovat přímo proti vchodu do domu Neumannova 2052 (v prostoru kontejneru není zaručen pořádek).

Žádáme vás, zastupitele města, aby jste se touto situací zabývali a nedopustili, aby jedinou stavbou byl porušen urbanistický ráz celého sídliště a zamysleli jste se nad bezpečnosti chodců a obyvatelů sídliště.

Za petiční výbor : 1. Ing. Caha Stanislav
2. Zavadil Jan

Za petiční výbor je oprávněn jednat :
Ing. Caha Stanislav,

Příloha : 6 listů podpisů



Váš dopis zn.:
Ze dne: 18.9.2017
Naše zn.: 50897/2017/RÚP/406/IS

Zástupce petičního výboru
Ing. Stanislav Čaha

Vyřizuje: Ing. Irena Škodová
Tel.: 566 688 190
E-mail: irena.skodova@zdamns.cz

591 01 ŽĎÁR NAD SÁZAVOU

Datum: 24.10.2017

Nesouhlas s návrhem stavebních úprav investora o přebudování domu Neumannova 1101 ve Žďáře nad Sázavou, s parkovacími plochami a trafostanicí

Vážená paní, vážený pane,

rada města Žďáru nad Sázavou se na svém jednání dne 23.10.2017 zabývala peticí, ze dne 18.9.2017 ve věci nesouhlasu občanů města s návrhem stavebních úprav investora o přebudování domu Neumannova 1101 ve Žďáře nad Sázavou, s parkovacími plochami a trafostanicí, která byla zaslána zastupitelstvu města Žďáru nad Sázavou.

Rada města se s obsahem petice podrobně seznámila a po projednání důvodů nesouhlasu, bere tuto petici na vědomí s tím, že:

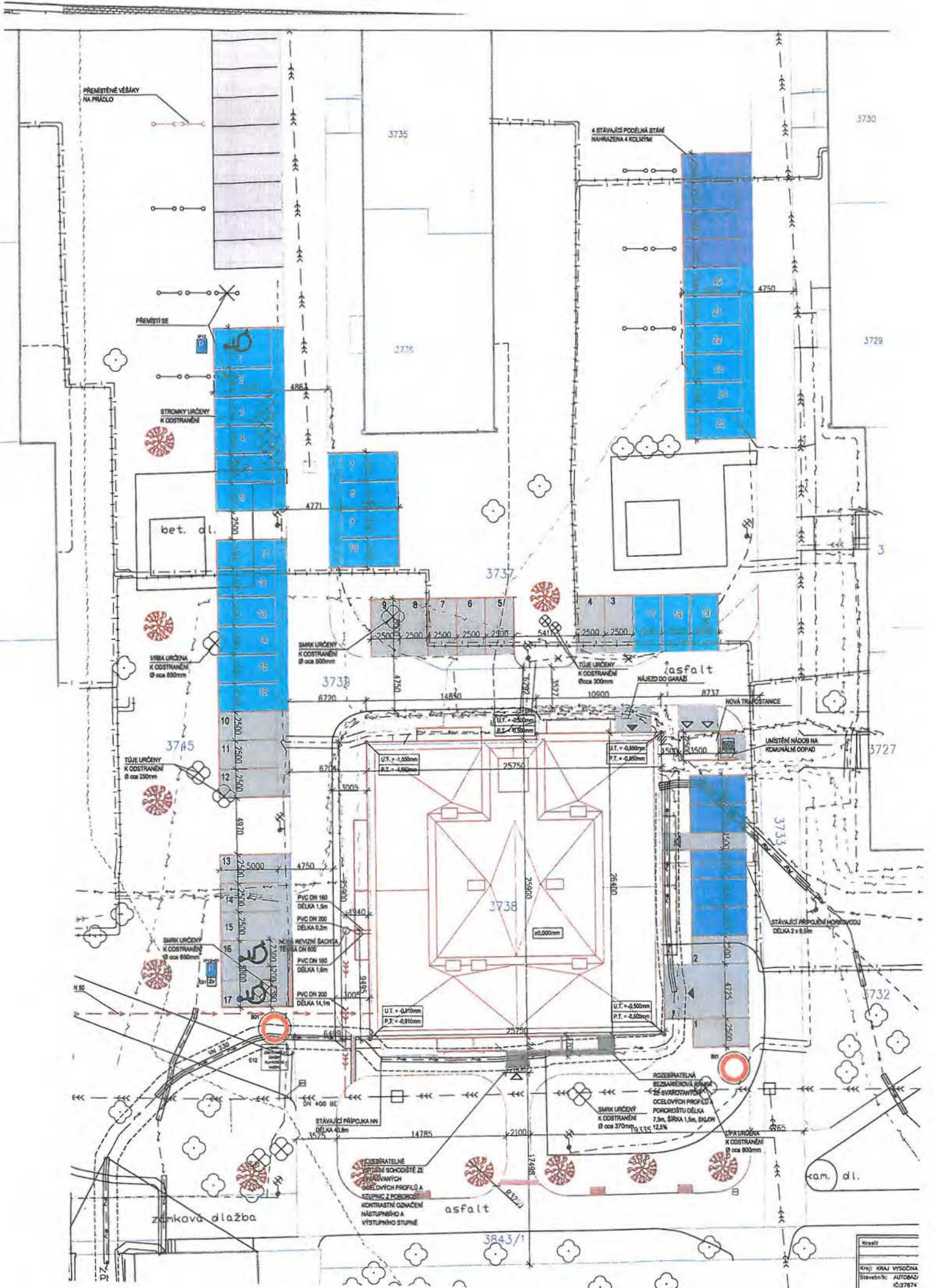
- umístění objektu je v souladu s platným územním plánem města, s urbanistickou koncepcí území, s plošným, prostorovým, funkčním a provozním uspořádáním prostředí.
Funkce bydlení v bytových domech je naprosto v souladu se stávajícím funkčním využitím lokality ulice Neumannova.
Architektonické řešení je autorským dílem projektanta, je zpracováno kvalitně a s ohledem na okolní stabilizované území;
- V souvislosti se stavbou bytového domu dojde v lokalitě k vybudování nových parkovacích stání i pro potřeby občanů ve stávajících bytových domech. Je možné, že část návštěvníků Relaxačního centra bude tato parkovací místa využívat po dobu svého pobytu v tomto centru, po své návštěvě však tato místa uvolní a zpřístupní pro obyvatele bydlící v této lokalitě.
V případě, že se po stabilizaci dopravní situace kolem objektu, prokáže, že jsou parkovací místa zabírána dlouhodobě, je možné omezit dopravu v okolí bytových domů osazením omezujícího dopravního značení, tak jako je tomu již nyní u prvního bytového domu směrem k Relaxačnímu centru.
Vytvoření rezidenčního parkování dopravní odborníci nedoporučují, protože se obávají, že problém s parkováním by se pouze přesunul do dalších ulic;
- Pohyb chodců, na který v petici upozorňujete, je projektu stavby řešen stejně, jako u stávající zástavby. Rozšíření sítě chodníků na úkor ploch veřejné zeleně kolem bytových domů a komunikací, není zatím v plánu;

- Umístění trafostanice ve vzdálenosti k bytovému domu podle platné vyhlášky je předmětem správního řízení.
Kanalizační vpust', na které je umístěna trafostanice, není zaznamenána v Technické mapě města a ani v Generelu odvodnění. V průběhu stavby bude prověřena její funkčnost a řešeno její případné přemístění.
Umístění objektu pro kontejnery, tedy jejich otočení, tak aby nebyly kontejnery vidět od vchodu do č.p. 2052, bude požadováno po projektantovi stavby;

Děkujeme za Váš zájem o dění v našem městě.

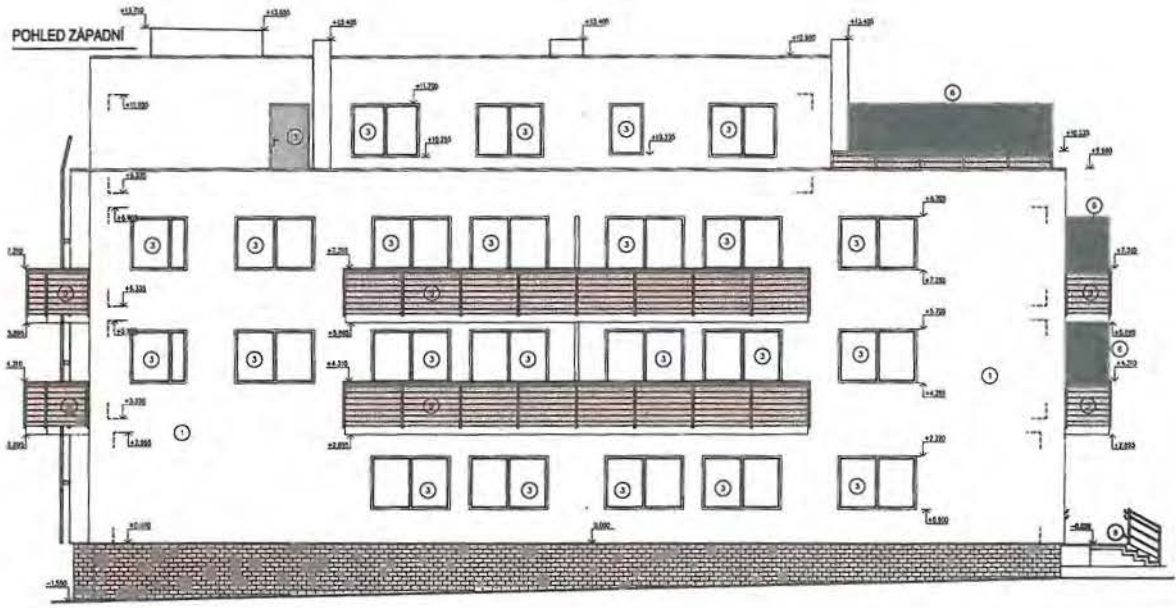
Za radu města, s pozdravem

.....
Mgr. Zdeněk Navrátil
starosta města



Kreslí	
Kraj	KRAJ VYSOČINA
Stavění	AUTOBAŽ
IC	27674

POHLED ZÁPADNÍ



POHLED JIŽNÍ

