

MATERIÁL PRO RADU MĚSTA č. 91

DNE: 11. 6. 2018

JEDNACÍ ČÍSLO: 1574/2018/OP

NÁZEV:

Majetkoprávní jednání ZM

ANOTACE:

Dle přiložené tabulky

NÁVRH USNESENÍ:

Rada města po projednání doporučuje zastupitelstvu města schválit majetkoprávní jednání dle předloženého návrhu

Starosta města	Místostarosta města	Tajemník MěÚ
Odbor majetkoprávní	Úsek tajemníka a správy MěÚ	Odbor finanční
Odbor komunálních služeb	Odbor rozvoje a územního plánování	Odbor stavební
Odbor školství, kultury a sportu	Odbor sociální	Odbor občansko-správní a OŽÚ
Odbor dopravy	Odbor životního prostředí	Odd. správy měst. lesů a rybníků
Oddělení informatiky	Odd. finanční kontroly a interního. auditu	Městská policie
Projektový koordinátor	Krizové řízení	Technická správa budov města

Zpracoval: majetkoprávní odbor

Předkládá: majetkoprávní odbor

Obsah majetkoprávních jednání RM č.j. 1574/2018/OP dne 11.06.2018

Bod	Druh úkonu	Žadatel	Lokalita v ZR	p.č., m ² (rozsah)	Využití
a)	Nabytí pozemku - schválení	vlastní podnět J. J., Dolní Heřmanice	k.ú. Město Žďár lok. za sídlištěm Vysočany, ZR 5	8141 – orná p. – 6172 m ² 8143 – orná půda 13 121 m ²	V blízkosti obce a případné směny pozemků
b)	Nabytí budovy - nevyužití předkupního práva	Diecézní charita Brno	k.ú. Město ZR ul. Strojírenská, ZR 1 lok. Druhák	garáž na pozemku 6362	Garáž Prefa v lok. Druhák – nevyužití nabídky předkupního práva stavby pro město
c)	Směna pozemků - schválení	Podílnické obce a LDO Přibyslav	k.ú. Radostín u Voj. Městce k.ú. Račín u Polničky	nově dle GP 351/4 – lesní poz. – 1337 m ² za 310/7 – 42 m ² 310/8 – 97 m ² 310/14 – 82 m ² 310/15 – 1120 m ² vše lesní pozemky	Směna pozemků podílnických obcí a LD a následná směna s AOPK ČR – správa CHKO
d)	Směna pozemků - schválení	T. V.	k.ú. Město ZR místní část Mělkovice	8620-travní porost – 164 m ² za 8575-orná půda – 23 m ² 8436-ost.pl. – 351 m ²	Majetkoprávní vypořádání stávající cesty za účelem jejích úprav

- a) - Pan J. J., trvale bytem Dolní Heřmanice, má ve svém vlastnictví pozemky p. č. 8141 – orná půda ve výměře 6 172 m² a p. č. 8143 – orná půda ve výměře 13 121 m² (v celkové výměře 19 293 m²) v k. ú. Město Žďár v lokalitě „Na Prutech“ za sídlištěm Vysočany, ZR 5, které nabídl městu k odprodeji za kupní cenu ve výši 50 Kč/m².

Vyjádření odboru rozvoje a územního plánování MěÚ ZR:

Bez připomínek. Vhodné pro směnu na pozemky určené k zatravnění nad rodinnými domy.

Vyjádření odboru komunálních služeb MěÚ ZR:

Bez připomínek.

Odůvodnění kupní ceny:

- Dne 1. 5. 2018 byl zhotoven znalecký posudek č. 2443-013/18, vypracovaný Ing. V. Š., kterým byly oceněny pozemky ve vlastnictví města Žďáru nad Sázavou, a to p. č. 8121/1, 8500/2 v k. ú. Město Žďár a pozemky p. č. 746/12, 746/14, 746/22, 746/23 a 746/26 v k.ú. Zámek Žďár. Tímto posudkem byla stanovena obvyklá cena pozemků, která se pohybovala ve výši 10 Kč/m², 17 Kč/m² a 50 Kč/m².

S panem J. byla projednána možnost snížení kupní ceny, kterou odmítl. Bylo dohodnuto pouze: vzhledem k tomu, že prodej pozemku byl nabízen přes realitní kancelář, město nebude hradit provizi realitní kanceláři, ale tuto uhradí pan J. sám z kupní ceny.

Obvyklá cena se v tomto případě pohybuje na horní hranici obvyklé ceny doposud oceňovaných zemědělských pozemků. Odbor rozvoje a ÚP včetně vedení města však doporučují nabýt pozemky, a to z důvodu, že se nachází v blízkosti obce a mohou být v budoucnu použity i pro směnu pozemků.

Finanční dopad do rozpočtu města: náklad za získání pozemků do majetku města v celkové hodnotě 964.650 Kč včetně úhrady souvisejících nákladů

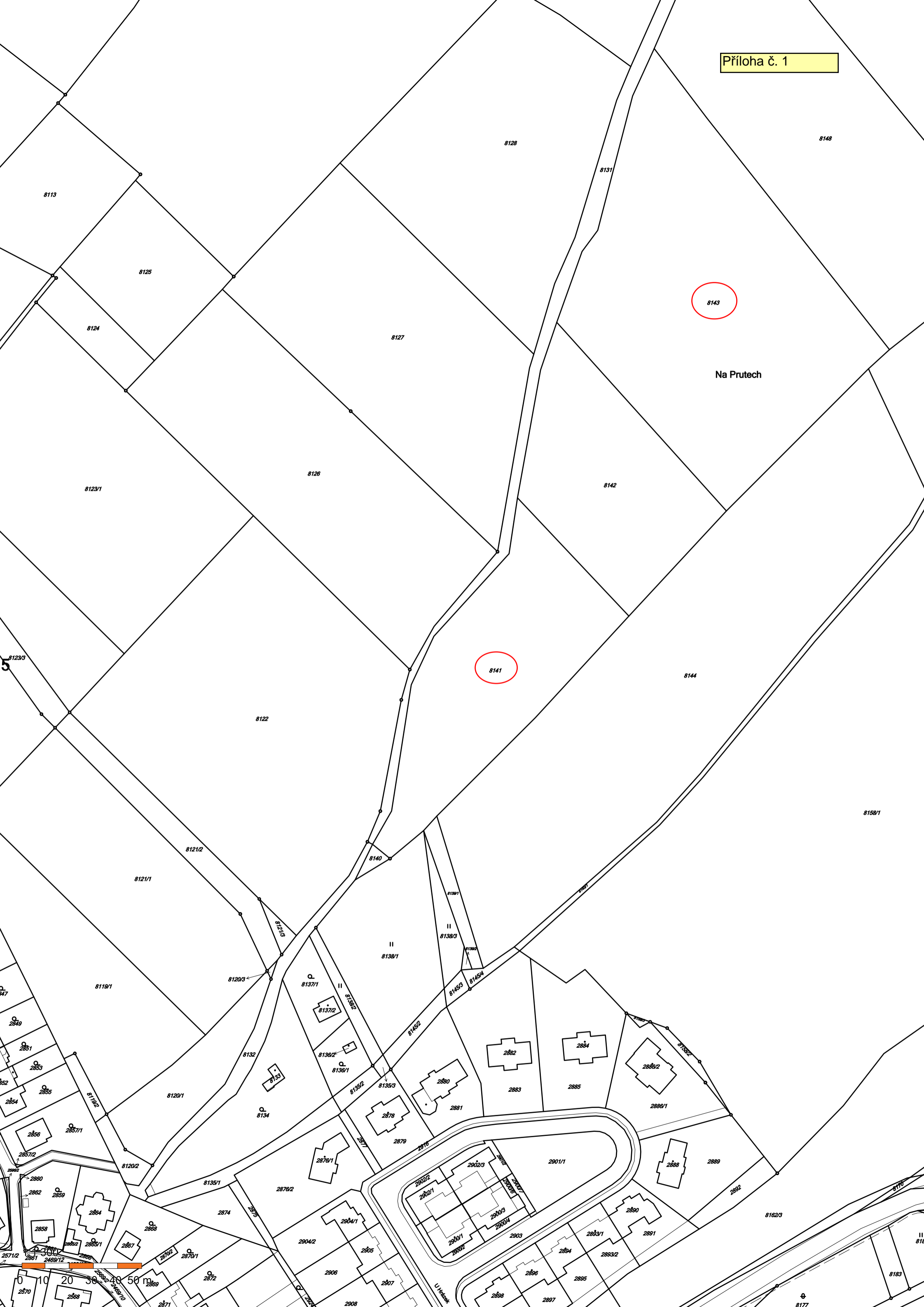
Počet stran: 1

Počet příloh: 1

Návrh usnesení: Rada města po projednání doporučuje zastupitelstvu města ke schválení nabytí nemovitostí do vlastnictví města Žďáru nad Sázavou, a to pozemků p. č. 8141 – orná půda ve výměře 6 172 m² a p. č. 8143 – orná půda ve výměře 13 121 m² (v celkové výměře 19 293 m²) v k. ú. Město Žďár v lokalitě „Na Prutech“ za sídlištěm Vysočany, ZR 5, zapsaných v katastru nemovitostí u Katastrálního úřadu pro Vysočinu se sídlem v Jihlavě, Katastrální pracoviště Žďár nad Sázavou na LV č. 3459, obec Žďár nad Sázavou, z vlastnictví p. J. J., trvale bytem Dolní Heřmanice

- za dohodnutou kupní cenu ve výši 50 Kč/m², tj. v celkové výši 964.650 Kč

(příloha č. 1)



8113

8125

8124

8127

8128

8148

8131

8143

Na Prutech

8126

8142

8123/1

8141

8144

8122

8158/1

8121/2

8140

8121/1

8120/3

8138/1

8119/1

8137/1

8138/1

8138/3

8145/3

8145/4

8137/2

8138/2

8138/1

8135/3

2880

2882

2884

2886/2

2886/1

8134

2878

2879

2881

2888

2889

8120/2

8135/1

2876/2

2876/1

2902/2

2902/1

2902/3

2902/4

2902/5

2902/6

2902/7

2902/8

2902/9

2902/10

2902/11

2902/12

2901/1

8162/3

2883/1

2883/2

2890

2891

2898

2897

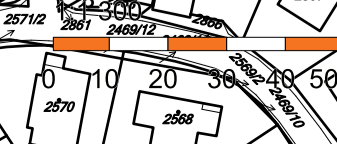
2894

2895

8170

8183

8177



b) - Přejídná ustanovení občanského zákoníku rozlišují pro stavby, které ke dni účinnosti nového občanského zákoníku již existují, následující případy:

a) stavba i pozemek jsou ve vlastnictví jedné osoby:

stavba se stane součástí pozemku. To znamená, že dnem účinnosti zákona se již nejedná o dvě samostatné věci, od tohoto okamžiku tudíž bude možno disponovat již jen pozemkem, přičemž všechny tyto dispozice se budou týkat i staveb na něm umístěných (výjimka bude platit pro tzv. dočasné stavby).

b) stavba a pozemek mají rozdílného vlastníka:

stavba nepřechází automaticky do vlastnictví vlastníka pozemku. Ust. § 3056 NOZ zakládá vlastníkoví pozemku předkupní právo ke stavbě a stejně tak vlastníkoví stavby předkupní právo k pozemku (resp. příslušné části pozemku), na němž stavba stojí. V praxi to znamená, že bude-li chtít kterýkoli z vlastníků disponovat svojí věcí (stavbou či pozemkem), bude mít povinnost nabídnout ji nejprve druhému vlastníkoví k odkoupení. Nebude-li předkupní právo oprávněným subjektem využito, zůstane zachováno a bude zatěžovat věc i nadále (bude tedy působit i vůči nabyvateli převáděného pozemku či stavby). Pokud bude předkupní právo využito (vlastník pozemku koupí stavbu na něm umístěnou či vlastník stavby koupí pozemek, na němž stavba stojí), stane se stavba součástí pozemku jako v případě a).

Město je vlastníkem pozemku v lokalitě řadových Prefa garáží „U ZDARU“ ulice Jihlavská, ZR 1, který pronajímá za účelem umístění garáže.

Diecézní charita Brno, se sídlem třída Kpt. Jaroše 1928/9, Černá Pole, 602 00 Brno, organizační jednotka Oblastní charita Žďár nad Sázavou se sídlem Horní 1679/22, ZR 1, je vlastníkem garáže, která je postavená na pozemku ve vlastnictví města p. č. 6362 v k.ú. Město Žďár v lokalitě řadových Prefa garáží „DRUHÁK“ ul. Smíchov, ZR 1. S ohledem na skutečnost, že má zájem tuto garáž prodat, nabízí ji, v rámci své zákonné povinnosti, městu k odkoupení za kupní cenu 170.000 Kč.

Po projednání u předchozích případů žádostí na poradě vedení dne 25. 2. 2014 bylo konstatováno, že v takovýchto případech žádostí bude radě města doporučeno, aby zastupitelstvu města navrhla nevyužít předkupní právo a garáž do majetku města nenabýt.

Vyjádření ORÚP MěÚ ZR:

Bez připomínek. Nevyužít předkupní právo.

Vyjádření OKS MěÚ ZR:

Bez připomínek. Nevyužít předkupní právo.

Počet stran: 1

Počet příloh: 1

Návrh usnesení: Rada města po projednání nedoporučuje zastupitelstvu města využít předkupní právo k odkoupení garáže zapsané v katastru nemovitostí u Katastrálního úřadu pro Vysočinu se sídlem v Jihlavě, Katastrální pracoviště Žďár nad Sázavou na LV č. 4974, obec Žďár nad Sázavou, ve vlastnictví Diecézní charity Brno, se sídlem třída Kpt. Jaroše 1928/9, Černá Pole, 602 00 Brno, postavené na pozemku ve vlastnictví města Žďáru nad Sázavou p. č. 6362 - zastavěná plocha ve výměře 20 m², zapsaném v katastru nemovitostí u Katastrálního úřadu pro Vysočinu se sídlem v Jihlavě, Katastrální pracoviště Žďár nad Sázavou na LV č. 1, obec Žďár nad Sázavou, k. ú. Město Žďár, za kupní cenu ve výši 170.000 Kč.

(příloha č. 2)

c) - Představenstvo Lesního družstva obcí Přibyslav se sídlem Ronovská 338, 582 22 Přibyslav na svém zasedání dne 26. 1. 2018 projednalo žádost AOPK ČR – Správy CHKO Žďárské vrchy o směnu pozemků v katastrálním území Radostín u Vojnova Městce za pozemky v katastrálním území Staré Ransko. Předpokladem směny mezi LDO a SCHKO Žďárské vrchy je předcházející směna mezi LDO a podílnickými obcemi. Představenstvo doporučilo podílnickým obcím v usnesení ze svého jednání směnu projednat a schválit.

Pro účely směny byl původně vytvořen geometrický plán č. 303-74/2017, který však bylo nutno upravit tak, že na nově vyhotoveném GP je místo pozemku – stavební parcely č. 200 uveden pozemek p. č. 351/4 – lesní pozemek, který se skládá ze stejných dílů oddělených ze stejných pozemků a stejných parcelních čísel. Rovněž výměra se nezměnila. Geometrický plán, podle kterého bude probíhat směna a který je uveden ve směnné smlouvě má číslo 307-20/2018. Tuto úpravu projednalo a vzalo na vědomí představenstvo na svém zasedání dne 23. 3. 2018. Doporučení k projednání a schválení se upravuje pouze v čísle GP.

Pro realizaci směny pozemků byla vytvořena směnná smlouva, jejíž nedílnou součástí je GP č. 307-20/2018.

- V souladu s usnesením představenstva LDO nyní Lesní družstvo obcí se sídlem Ronovská 338, 582 22 Přibyslav, požádalo jednotlivé podílnické obce LDO Přibyslav o projednání a schválení návrhu směny pozemků mezi podílnickými obcemi a LDO Přibyslav v orgánech jednotlivých členských obcí. Jedná se o směnu pozemků v majetku podílnických obcí, a to dle GP č. 307-20/2018 ze dne 7. 3. 2018 pozemku p. č. 351/4 o výměře 1 337 m² (lesní pozemek), vedený u Katastrálního úřadu pro Vysočinu, katastrální pracoviště Žďár nad Sázavou na LV č. 203 pro obec Radostín a katastrální území Radostín u Vojnova Městce – za pozemky ve vlastnictví LDO Přibyslav se sídlem Ronovská 338, 582 22 Přibyslav, a to p. č. 310/7 o výměře 42 m² (lesní pozemek), p. č. 310/8 o výměře 97 m² (lesní pozemek), p. č. 310/14 o výměře 82 m² (lesní pozemek) a p.č. 310/15 o výměře 1120 m² (lesní pozemek) v celkové výměře 1 341 m² v katastrálním území Račín u Polničky, vedené u Katastrálního úřadu pro Vysočinu, katastrální pracoviště Žďár nad Sázavou na LV č. 612 pro obec Račín a katastrální území Račín u Polničky.

- Hodnota směňovaných nemovitostí včetně trvalých porostů je stejná, a to ve výši 22.463 Kč. Z tohoto důvodu nebude žádné další finanční vyrovnání mezi účastníky této smlouvy v souvislosti s touto směnnou smlouvou prováděno.

- Představenstvo LDO Přibyslav schválilo tuto navrženou směnu na svém jednání dne 23. 3. 2018.

- Rada města dne 23. 4. 2017 po projednání schválila vyhlášení záměru na směnu pozemků mezi jednotlivými členskými obcemi LDO Přibyslav - město Žďár nad Sázavou jako podílový spoluvlastník nemovitostí (majetkový podíl ve výši 6/710) a Lesním družstvem obcí se sídlem Ronovská 338, 582 22 Přibyslav, týkající se směny lesních pozemků v podílovém spoluvlastnictví podílnických obcí, a to dle GP č. 307-20/2018 ze dne 7. 3. 2018 pozemku p. č. 351/4 o výměře 1 337 m² (lesní pozemek), vedený u Katastrálního úřadu pro Vysočinu, katastrální pracoviště Žďár nad Sázavou na LV č. 203 pro obec Radostín a katastrální území Radostín u Vojnova Městce – za pozemky ve vlastnictví LDO Přibyslav se sídlem Ronovská 338, 582 22 Přibyslav, a to p. č. 310/7 o výměře 42 m² (lesní pozemek), p. č. 310/8 o výměře 97 m² (lesní pozemek), p. č. 310/14 o výměře 82 m² (lesní pozemek) a p. č. 310/15 o výměře 1 120 m² (lesní pozemek) v celkové výměře 1 341 m² v katastrálním území Račín u Polničky, vedené u Katastrálního úřadu pro Vysočinu, katastrální pracoviště Žďár nad Sázavou na LV č. 612 pro obec Račín a katastrální území Račín u Polničky, vzájemná hodnota směňovaných pozemků činí výši 22.463 Kč.

- Záměr bude zveřejněn na úřední desce města po dobu 15 dní.

- Záměr byl zveřejněn na úřední desce města v době od 24. 4. do 10. 5. 2018.

Finanční dopad do rozpočtu města: neprojeví se – pozemky stejné hodnoty

Počet stran: 2

Počet příloh: 1

Návrh usnesení: Rada města po projednání doporučuje zastupitelstvu města schválit směnu pozemků mezi jednotlivými členskými obcemi LDO Přibyslav - město Žďár nad Sázavou jako podílový spoluvlastník nemovitostí (majetkový podíl ve výši 6/710) a Lesním družstvem obcí se sídlem Ronovská 338, 582 22 Přibyslav, týkající se směny lesních pozemků v podílovém spoluvlastnictví podílnických obcí, a to dle GP č. 307-20/2018 ze dne 7. 3. 2018 pozemku p. č. 351/4 o výměře 1 337 m² (lesní pozemek), vedený u Katastrálního úřadu pro Vysočinu, katastrální pracoviště Žďár nad Sázavou na LV č. 203 pro obec Radostín a katastrální území Radostín u Vojnova Městce – za pozemky ve vlastnictví LDO Přibyslav se sídlem Ronovská 338, 582 22 Přibyslav, a to p. č. 310/7 o výměře 42 m² (lesní pozemek), p. č. 310/8 o výměře 97 m² (lesní pozemek), p. č. 310/14 o výměře 82 m² (lesní pozemek) a p. č. 310/15 o výměře 1 120 m² (lesní pozemek) v celkové výměře 1 341 m² v katastrálním území Račín u Polničky, vedené u Katastrálního úřadu pro Vysočinu, katastrální pracoviště Žďár nad Sázavou na LV č. 612 pro obec Račín a katastrální území Račín u Polničky, vzájemná hodnota směňovaných pozemků činí výši 22.463 Kč.

Rada města po projednání doporučuje zastupitelstvu města schválit směnnou smlouvu v předloženém znění.

(příloha č. 3)

Směnná smlouva

uzavřená níže uvedeného dne, měsíce a roku mezi:

- Městys Bohdalov**, zastoupený starostou Ing. Arnoštem Judou,
majetkový podíl **23/710**, IČO 00294004
- Obec Březínad Oslavou**, zastoupená starostou Romanem Šiklem,
majetkový podíl **10/710**, IČO 00600539
- Obec Budeč**, zastoupená starostou Ing. Jiřím Chalupou,
majetkový podíl **8/710**, IČO 00600547
- Městys Česká Bělá**, zastoupený starostkou Alenou Kubátovou,
majetkový podíl **27/710**, IČO 00267279
- Městys Havlíčkova Borová**, zastoupený starostou Ing. Alešem Uttendorfským,
majetkový podíl **39/710**, IČO 00267431
- Obec Hodíškov**, zastoupená starostkou Miluší Šamlovou,
majetkový podíl **9/710**, IČO 00560031
- Obec Jámy**, zastoupená starostou Jiřím Šiklem,
majetkový podíl **20/710**, IČO 00842133
- Obec Jitkov**, zastoupená starostou Petrem Kubátem,
majetkový podíl **10/710**, IČO 00579866
- Obec Krátká Ves**, zastoupená starostou Jiřím Ondráčkem,
majetkový podíl **12/710**, IČO 00267708
- Městys Krucemburk**, zastoupený starostou Mgr. Otto Kohoutem,
majetkový podíl **16/710**, IČO 00267716
- Obec Lhotka**, zastoupená starostkou Jaroslavou Kabelkovou,
majetkový podíl **5/710**, IČO 00842273
- Obec Malá Losenice**, zastoupená starostou Jaromírem Jonákem,
majetkový podíl **18/710**, IČO 00545171
- Obec Matějov**, zastoupená starostou Ing. Jaroslavem Činčerou,
majetkový podíl **30/710**, IČO 00600512
- Obec Modlíkov**, zastoupená starostou Milanem Zvolánkem,
majetkový podíl **12/710**, IČO 00579963
- Obec Nížkov**, zastoupená starostou Josefem Vlčkem,
majetkový podíl **9/710**, IČO 00294870
- Obec Nové Dvory**, zastoupená starostkou Naděždou Šmerousovou,
majetkový podíl **14/710**, IČO 00842231
- Město Nové Město na Moravě**, zastoupené starostou Michalem Šmardou,
majetkový podíl **13/710**, IČO 00294900
- Městys Nové Veselí**, zastoupený starostou MVDr. Zdeňkem Křivánkem,
majetkový podíl **35/710**, IČO 00294926

Obec Obyčtov, zastoupená starostou Ing. Karlem Strakou,
majetkový podíl **12/710**, IČO 00546739

Obec Olešenka, zastoupená starostou Zdeňkem Zvolánkem,
majetkový podíl **10/710**, IČO 00267970

Městys Ostrov nad Oslavou, zastoupený starostkou Danou Homolkovou,
majetkový podíl **23/710**, IČO 00295035

Obec Oudoleň, zastoupená starostou Ivo Bénou,
majetkový podíl **15/710**, IČO 00267996

Obec Počátky, zastoupená starostkou Ing. Ivetou Leskourovou,
majetkový podíl **1/710**, IČO 00842281

Obec Pokojov, zastoupená starostkou Danou Březkovou,
majetkový podíl **5/710**, IČO 00599697

Město Příbryslav, zastoupené starostou Martinem Kamarádem,
majetkový podíl **88/710**, IČO 00268097

Obec Radňovice, zastoupená starostou Bc. Josefem Dvořákem,
majetkový podíl **7/710**, IČO 00545422

Obec Radostín, zastoupená starostou Mgr. Ivanou Chromou,
majetkový podíl **5/710**, IČO 00531847

Obec Rudolec, zastoupená starostkou Danou Pavlasovou,
majetkový podíl **15/710**, IČO 00599786

Obec Sazomín, zastoupená starostkou Ing. Lucií Peškovou,
majetkový podíl **8/710**, IČO 00842346

Obec Sirákov, zastoupená starostou Alešem Neubauerem,
majetkový podíl **6/710**, IČO 00545279

Obec Sklené, zastoupená starostou Ing. Dušanem Slámou,
majetkový podíl **5/710**, IČO 00842354

Obec Slavětín, zastoupená starostou Jiřím Stehнем,
majetkový podíl **10/710**, IČO 00580082

Obec Sobíňov, zastoupená starostou Milošem Starým,
majetkový podíl **10/710**, IČO 00268275

Obec Stříbrné Hory, zastoupená starostkou Janou Pazderkovou,
majetkový podíl **9/710**, IČO 00580112

Obec Světnov, zastoupená starostou Pavlem Štefanem,
majetkový podíl **10/710**, IČO 00545031

Obec Škrdlovice, zastoupená starostou Ivanem Hořínkem,
majetkový podíl **8/710**, IČO 00295540

Obec Újezd, zastoupená starostou Ing. Františkem Kučerou,
majetkový podíl **10/710**, IČO 00600555

Obec Vatín, zastoupená starostou Zdeňkem Strakou,
majetkový podíl **9/710**, IČO 00842362

Obec Velká Losenice, zastoupená starostou Miloslavem Černým,
majetkový podíl **36/710**, IČO 00295655

Obec Vepřová, zastoupená starostou Romanem Stránským,
majetkový podíl 2/710, IČO 00374440
Městys Vojnův Městec, zastoupený starostou Karlem Malivánkem,
majetkový podíl 30/710, IČO 00295761
Město Ždírec nad Doubravou, zastoupené starostou Janem Martincem,
majetkový podíl 30/710, IČO 00268542
Město Žďár nad Sázavou, zastoupené starostou Mgr.Zdeňkem Navrátilem,
majetkový podíl 6/710, IČO 00295841
Obec Žižkovo Pole, zastoupená starostou Janem Čplem,
majetkový podíl 30/710, IČO 00268569

(dále jen směřující č. 1)

a

Lesním družstvem obcí

sídlo: Ronovská 338, 582 22 Přibyslav

IČ: 64259773, zapsané v obchodním rejstříku vedeném Krajským soudem v Hradci Králové, odd. Dr, vl. 377, zastoupené pro účely této smlouvy: Městem Ždírec nad Doubravou – předseda představenstva, za kterou jedná zmocněný zástupce Jan Martinec a Městem Přibyslav – místopředseda představenstva, za kterou jedná zmocněný zástupce Martin Kamarád

(dále jen směřující č. 2)

t a k t o:

I.

Směřující č. 1 jsou mimo jiné podílovými spoluvlastníky pozemku parc.č. 351/2 o výměře 1069009 m² (lesní pozemek) a pozemku parc.č. 351/4 o výměře 111597 m² (lesní pozemek). Nemovitě věci jsou vedeny u Katastrálního úřadu pro Vysočinu, katastrální pracoviště Žďár nad Sázavou na LV č. 203 pro obec Radostín a katastrální území **Radostín u Vojnova Městce**.

II.

Geometrickým plánem č. 307-20/2018 ze dne 7.3. 2018 byl vytvořen nový pozemek parc.č. 351/4 o výměře 1337 m² (lesní pozemek). Nový pozemek parc.č. 351/4 tvoří díl „d“ o výměře 817 m² a díl „b“ o výměře 520 m². Díl „d“ byl oddělen z pozemku parc.č. 351/2 a díl „b“ byl oddělen z pozemku parc.č. 351/4 vše v katastrální území **Radostín u Vojnova Městce**. Nově vytvořený pozemek parc.č. 351/4 o výměře 1337 m² (lesní pozemek) znamená v této smlouvě „věc č.1“. Směřující č. 1 prohlašují, že ke dni uzavření této smlouvy nedošlo ke změnám vlastnického práva věci č. 1 a žádným způsobem nejsou omezeni s ní nakládat.

III.

Směňující č. 2 je mimo jiné výlučným vlastníkem pozemků parc.č. 310/7 o výměře 42 m² (lesní pozemek), parc.č. 310/8 o výměře 97 m² (lesní pozemek), parc.č. 310/14 o výměře 82 m² (lesní pozemek) a parc.č. 310/15 o výměře 1120 m² (lesní pozemek). Pozemky parc.č. 310/7, 310/8, 310/14 a 310/15 znamenají v této smlouvě „věc č. 2“. Věc č. 2 je vedena u Katastrálního úřadu pro Vysočinu, katastrální pracoviště Žďár nad Sázavou LV č. 612 pro obec Račín a katastrální území **Račín u Polničky**. Směňující č. 2 prohlašuje, že ke dni uzavření této smlouvy nedošlo ke změnám vlastnického práva dotčených věcí č. 2 a žádným způsobem není omezen s ní nakládat.

IV.

Směňující č.1 směňuje věc č. 1, to je nově vytvořený pozemek parc.č. 351/4 o výměře 1337 m² (lesní pozemek) v katastrálním území **Radostín u Vojnova Městce** do svého podílového spoluvlastnictví přijímá věc č. 2, to jsou pozemky parc.č. 310/7 o výměře 42 m² (lesní pozemek), parc.č. 310/8 o výměře 97 m² (lesní pozemek), parc.č. 310/14 o výměře 82 m² (lesní pozemek) a parc.č. 310/15 o výměře 1120 m² (lesní pozemek) v katastrálním území **Račín u Polničky**.

Směňující č. 2 směňuje věc č. 2, to jsou pozemky parc.č. 310/7 o výměře 42 m² (lesní pozemek), parc.č. 310/8 o výměře 97 m² (lesní pozemek), parc.č. 310/14 o výměře 82 m² (lesní pozemek) a parc.č. 310/15 o výměře 1120 m² (lesní pozemek) v katastrálním území **Račín u Polničky** a do svého výlučného vlastnictví přijímá věc č. 1, to je nově vytvořený pozemek parc.č. 351/4 o výměře 1337 m² (lesní pozemek) v katastrálním území **Radostín u Vojnova Městce**.

Směňující č. 1 získávají na směňované nemovité věci, to je na věci č. 2 stejný majetkový podíl, který vlastnili na své původní nemovité věci. Majetkové podíly jednotlivých obcí jsou uvedeny v úvodu této směnné smlouvy. Směňující č. 2 se stává výlučným vlastníkem směňované věci č. 1. Věci č. 1 a č. 2 se směňují včetně trvalých porostů na nich rostoucích.

V.

Zástupci měst a obcí prohlašují, že splnili podmínky dané příslušným ustanovením § 85 zákona č. 128/2000 Sb. o obcích v platném znění pro převod nemovitých věcí z a do majetku měst a obcí. Tato směna byla schválena zastupitelstvy měst a obcí. Záměr směnit shora uvedené nemovité věci byl vyvěšen na úřední desce obecních a městských úřadů.

Účastníci této smlouvy prohlašují, že na směňovaných věcích č. 1 a č.2 neváznou žádné dluhy, věcná nebo zástavní práva a že jim je dobře znám stav směňovaných věcí č. 1 a č. 2. Účastníci této smlouvy prohlašují, že hodnota směňovaných věcí č. 1 a č. 2 včetně trvalých porostů je u obou směňujících stran stejná, a to **22 463,- Kč (slovy: dvacet dva tisíc čtyři sta šedesát tři korun českých)**. Z tohoto důvodu nebude žádné další finanční vyrovnání mezi účastníky této smlouvy v souvislosti s touto směnnou smlouvou prováděno.

VI.

Smluvní strany tímto výslovně jednávaly, že poplatníkem daně z nabytí nemovitých věcí č. 1 a č. 2 je směřující č. 2. Směřující č. 2 rovněž uhradí poplatek za vklad do katastru nemovitostí a zajistí znalecké posudky, pokud budou třeba.

V Přibyslavi dne 23.3.2018

Městys Bohdalov,

zastoupený starostou Ing. Arnoštem Judou

.....

Obec Březínad Oslavou,

zastoupená starostou Romanem Šiklem

.....

Obec Budeč,

zastoupená starostou Ing. Jiřím Chalupou

.....

Městys Česká Bělá,

zastoupený starostkou Alenou Kubátovou

.....

Městys Havlíčkova Borová,

zastoupený starostou Ing. Alešem Uttendorfským

.....

Obec Hodíškov,

zastoupená starostkou Miluší Šamlouovou

.....

Obec Vepřová,

zastoupená starostou Romanem Stránským

.....

Městys Vojnův Městec,

zastoupený starostou Karlem Malivánkem

.....

Město Ždírec nad Doubravou,

zastoupené starostou Janem Martincem

.....

Město Žďár nad Sázavou,

zastoupené starostou Mgr. Zdeňkem Navrátilem

.....

Obec Žižkovo Pole,

zastoupená starostou Janem Čeplem

.....

a

Lesnídružstvoobcí,

zastoupené

.....

Městem Ždírec nad Doubravou

-předsedou představenstva

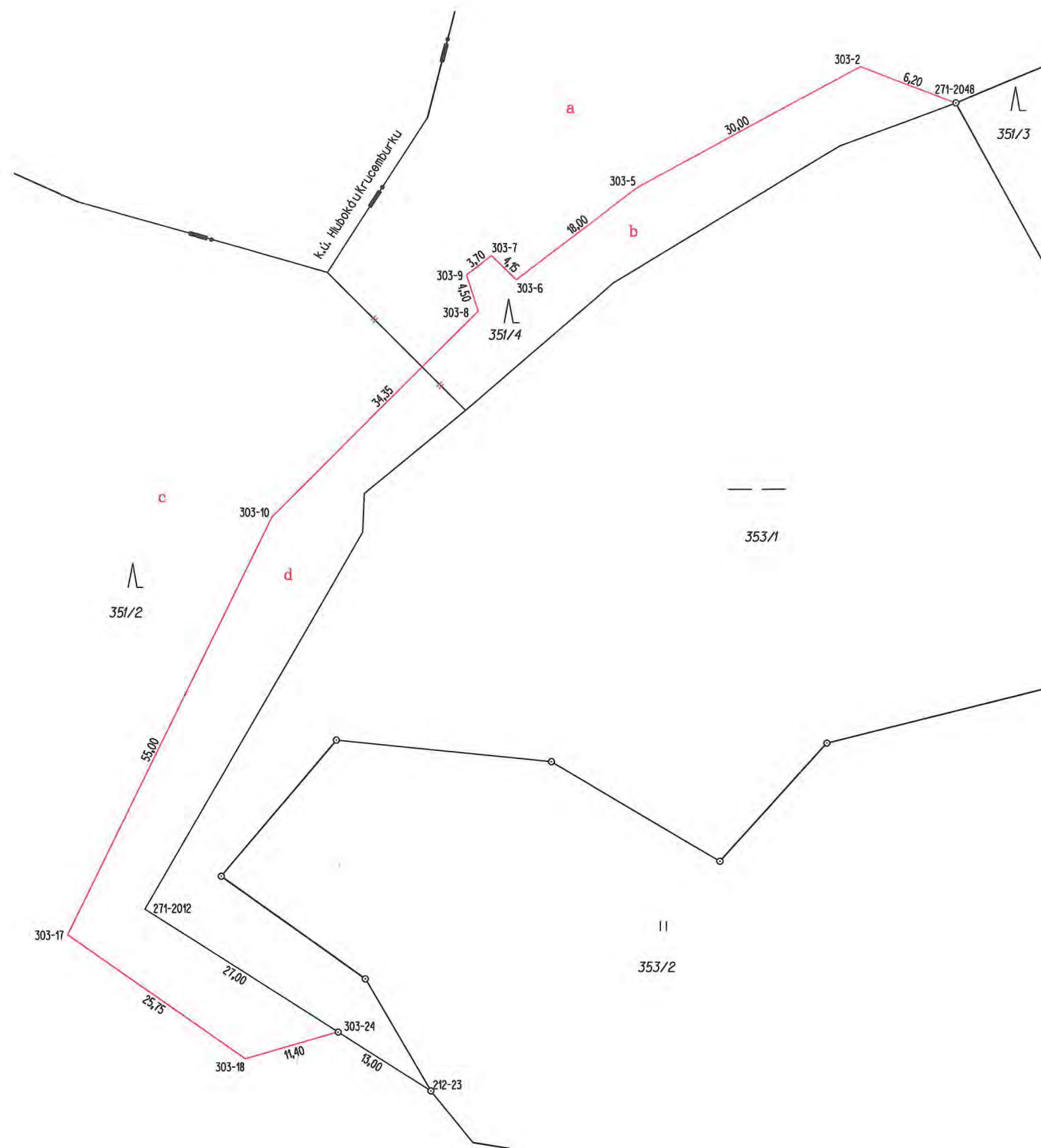
(zmocněný zástupce Jan Martinec)

.....

Městem Přibyslav

– místopředsedou představenstva

(zmocněný zástupce Martin Kamarád)



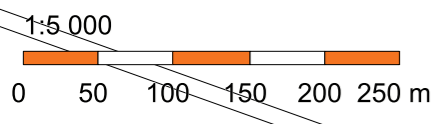
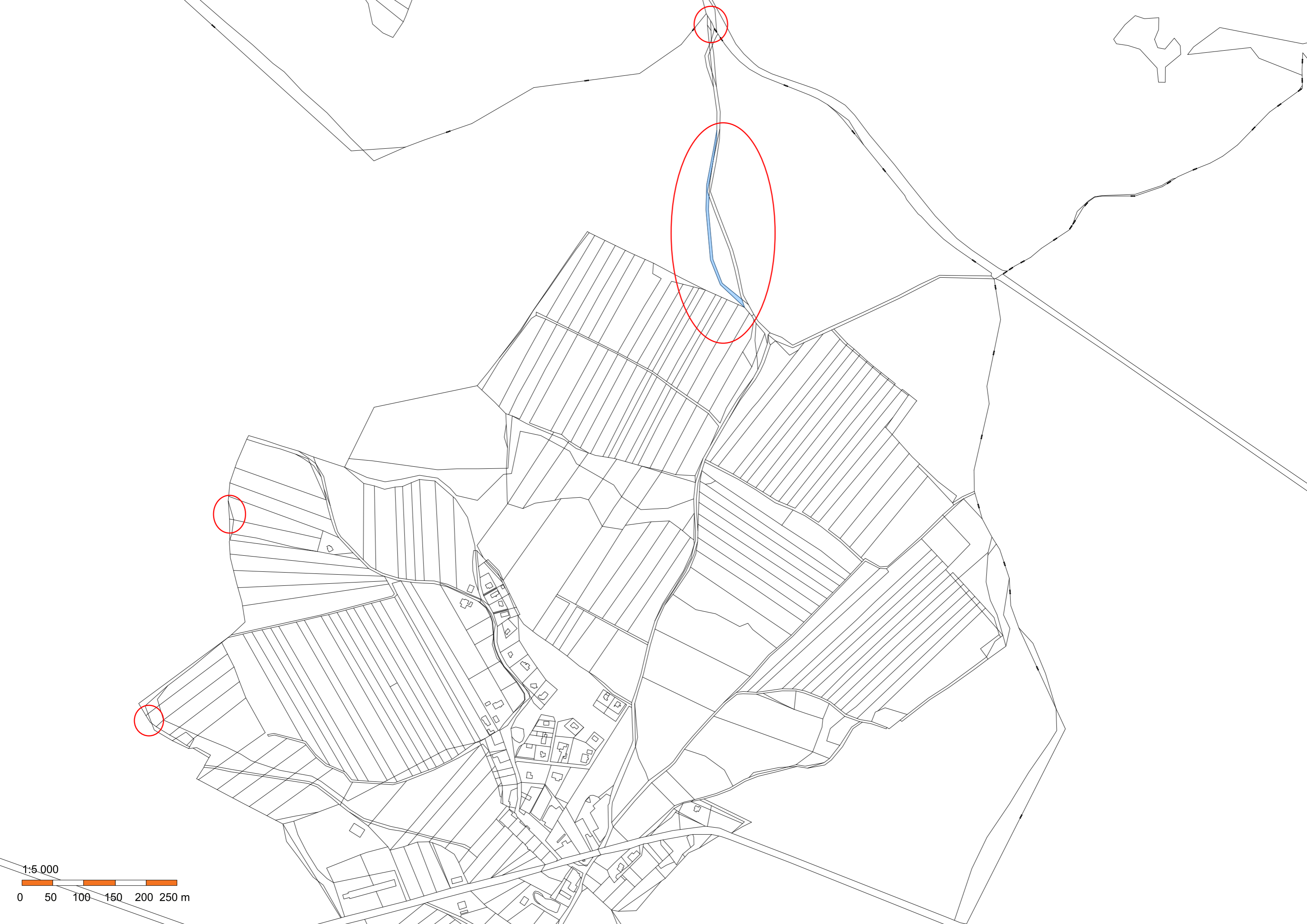
VÝKAZ DOSAVADNÍHO A NOVÉHO STAVU ÚDAJŮ KATASTRU NEMOVITOSTÍ													str. 1				
Dosavadní stav					Nový stav												
Označení pozemku parc. číslem	Výměra parcely		Druh pozemku	Způsob využití	Označení pozemku parc. číslem	Výměra parcely		Druh pozemku	Typ stavby	Způsob využití	Způsob urč. výměr	Porovnání se stavem evidence právních vztahů					
	ha	m2				ha	m2					Díl přechází z pozemku označeného v katastru nemovitostí	díl větší poz. evidenci	Číslo listu vlastnictví	Výměra dílu		Označení dílu
												ha	m2				
351/2	106	90	09	lesní poz	351/2	117	92	69	lesní poz		0	351/2	203	106	81	92	c
												351/4	203	11	10	77	a
														117	92	69	
351/4	11	15	97	lesní poz	351/4		13	37	lesní poz		0	351/2	203		8	17	d
												351/4	203		5	20	b
														13	37		
	118	06	06			118	06	06									

Seznam souřadnic (S-JTSK)

Číslo bodu	Souřadnice pro zápis do KN			Souřadnice určené měřením			Poznámka
	Y	X	Kód kvality	Y	X		
212-23	646861,77	1104611,50	8				dř.kůl
271-2012	646895,64	1104589,96	8				kolík - chročen staveb.
271-2048	646800,19	1104494,63	8	646806,44	1104494,07		kam. mezník
303-2	646811,46	1104490,40	3				kolík - chročen staveb.
303-5	646837,68	1104504,65	3				"
303-6	646852,03	1104515,64	3				"
303-7	646854,99	1104512,76	3				"
303-8	646856,55	1104519,34	3				"
303-9	646857,92	1104515,04	3				"
303-10	646880,81	1104543,64	3				"
303-17	646904,78	1104593,00	3				"
303-18	646883,68	1104607,72	3				"
303-24	646872,75	1104604,52	8				znak z plastu

Souřadnice bodů na dosavadní hranici pozemku určené měřením v terénu budou pro zápis do katastru nemovitostí upraveny podle dosavadního určení hranice lomovými body s kódem charakteristiky kvality souřadnic vyšším než 3. Důvodem je nerealizované zpřesnění této hranice, ke kterému je nutné doložit listinu prokazující shodu vlastníků na jejím průběhu (§ 50 odst. 1 písm.a) katastrálního zákona].

GEOMETRICKÝ PLÁN pro rozdělení pozemku	Geometrický plán overil úředně oprávněný zeměměřický inženýr:		Stejnopis overil úředně oprávněný zeměměřický inženýr:	
	Jméno, příjmení: Ing. Jaroslav Kovačka		Jméno, příjmení: Ing. Jaroslav Kovačka	
	Číslo položky seznamu úředně oprávněných zeměměřických inženýrů: 2441/2009		Číslo položky seznamu úředně oprávněných zeměměřických inženýrů: 2441/2009	
	Dne: 1.3.2018 Číslo: 46/2018		Dne: 8.3.2018 Číslo: 79/2018	
Náležitosti a přesnosti odpovídá právním předpisům		Tento stejnopis odpovídá geometrickému plánu v elektronické podobě uloženému v dokumentaci katastrálního úřadu.		
Vyhotoval: Tomáš Janů Geodetické práce		Katastrální úřad souhlasí s ocislováním parcel.		
Číslo plánu: 307-20/2018		<div style="border: 1px solid black; padding: 5px;"> <p>KÚ pro Vysočinu KP Žďár nad Sázavou PGP-273/2018-714 2018.03.07 10:39:04 CET</p> </div>		
Okres: Žďár nad Sázavou				
Obec: RADOSTÍN				
Kat. území: Radostín u Voj.Městce				
Mapový list: NOMM 8-2/13,14		Overení stejnopisu geometrického plánu v listinné podobě.		
Dosavadním vlastníkem pozemku byla poskytnuta možnost seznámit se v terénu s průběhem navrhovaných nových hranic, které byly označeny předepsaným způsobem.		<div style="background-color: black; width: 100%; height: 100%;"></div>		



- d) - V souvislosti s plánovanou úpravou cest v místní části Mělkovice byl osloven ze strany města Žďáru nad Sázavou pan T. V., bytem Mělkovice, s tím, zda by městu prodal pozemek p. č. 8620 – trvalý travní porost ve výměře 164 m² v k. ú. Město Žďár - za účelem majetkoprávního vypořádání stávající cesty.

Z jednání dne 13. 3. 2018 vyplynul zájem p. V. pozemek p. č. 8620 směnit za pozemky ve vlastnictví města Žďáru nad Sázavou, a to p. č. 8436 - ostatní plocha, ost. komunikace ve výměře 351 m² a p. č. 8575 - orná půda ve výměře 23 m², oba rovněž v k. ú. Město Žďár. Pan V. zároveň souhlasí také s případným doplatkem rozdílu v hodnotě pozemků.

- Odbory rozvoje a územ. plánování a komunálních služeb MěÚ ZR souhlasí s navrhovanou směnou pozemků bez připomínek.

- Po předběžném projednání s Osadním výborem Mělkovice tento rovněž se směnou souhlasí.

- Rada města dne 26. 3. 2018 po projednání schválila vyhlášení záměru na směnu pozemků ve vlastnictví města Žďáru nad Sázavou, zapsaných v katastru nemovitostí u Katastrálního úřadu pro Vysočinu se sídlem v Jihlavě, Katastrální pracoviště Žďár nad Sázavou na LV č. 1, obec Žďár nad Sázavou, a to p. č. 8436 - ostatní plocha, ost. komunikace ve výměře 351 m² a p. č. 8575 - orná půda ve výměře 23 m² v k. ú. Město Žďár za pozemek p. č. 8620 – trvalý travní porost ve výměře 164 m² v k. ú. Město Žďár ve vlastnictví p. T. V., bytem Mělkovice, zapsaného v katastru nemovitostí u Katastrálního úřadu pro Vysočinu se sídlem v Jihlavě, Katastrální pracoviště Žďár nad Sázavou na LV č. 9811, obec Žďár nad Sázavou - vše v lokalitě místní části Mělkovice - za účelem majetkoprávního vypořádání stávajících cest v souvislosti s plánovanou úpravou cest v místní části Mělkovice s tím, že případný doplatek rozdílu v hodnotě pozemků bude doplacen.

- Záměr byl zveřejněn na úřední desce města v době od 27. 3. do 26. 4. 2018.

Odůvodnění kupní ceny:

- Byl zhotoven znalecký posudek č. 4151/2018 ze dne 1. 5. 2018, vypracovaný Ing. F. T., ZR 2, na ocenění pozemků v k. ú. Město Žďár - p. č. 8436 – ostatní plocha, ost. komunikace ve výměře 351 m² **cena zjištěná** činí částku 115,47 Kč/m², tj. ve výši 40.530 Kč a p. č. 8575 – orná půda ve výměře 23 m² částku 2,52 Kč/m², tj. ve výši 128 Kč - celkem tedy u **pozemků ve vlastnictví města Žďáru nad Sázavou** činí po zaokr. částku **ve výši 40.660 Kč.**

Cena obvyklá pozemků města p. č. 8436 činí částku 100 Kč/m², tj. ve výši 35.100 Kč a p. č. 8575 částku 20 Kč/m², tj. ve výši 460 Kč - celkem tedy **ve výši 35.560 Kč.**

Dále pozemek p. č. 8620 – trvalý travní porost ve skutečnosti zpevněná komunikace ve výměře 164 m² v k. ú. Město Žďár **ve vlastnictví p. V.:** **cena zjištěná** činí částku 119,97 Kč/m², tj. celkem **ve výši 19.675 Kč** a **cena obvyklá** činí částku 150 Kč/m², celkem tedy **ve výši 24.600 Kč.**

Na základě shora uvedeného činí doplatek rozdílu obvyklé ceny pozemků hrazený p. V. městu Žďár nad Sázavou částku ve výši 10.960 Kč.

Finanční dopad do rozpočtu města: příjem za doplatek rozdílu hodnoty pozemků ve výši 10.960 Kč

Počet stran: 2

Počet příloh: 1

Návrh usnesení: Rada města po projednání doporučuje zastupitelstvu města ke schválení směnu pozemků ve vlastnictví města Žďáru nad Sázavou, zapsaných v katastru nemovitostí u Katastrálního úřadu pro Vysočinu se sídlem v Jihlavě, Katastrální pracoviště Žďár nad Sázavou na LV č. 1, obec Žďár nad Sázavou, a to p. č. 8436 - ostatní plocha, ost. komunikace ve výměře 351 m² a p. č. 8575 - orná půda ve výměře 23 m² v k. ú. Město Žďár za pozemek p. č. 8620 – trvalý travní porost ve výměře 164 m² v k.ú. Město Žďár ve vlastnictví p. T. V., bytem Mělkovice, zapsaného v katastru nemovitostí u Katastrálního úřadu pro Vysočinu se sídlem v Jihlavě, Katastrální pracoviště Žďár nad Sázavou na LV č. 9811, obec Žďár nad Sázavou - vše v lokalitě místní části Mělkovice - za účelem majetkoprávního vypořádání stávajících cest v souvislosti s plánovanou úpravou cest v místní části Mělkovice s tím, že doplatek rozdílu v hodnotě pozemků za cenu obvyklou ve výši 10.960 Kč bude p. V. městu Žďár nad Sázavou doplacen.

(příloha č. 4)



Příloha č. 4

