

MATERIÁL PRO RADU MĚSTA č. 8

DNE: 11.02.2019

JEDNACÍ ČÍSLO: 107/2019/OKS

NÁZEV:

Dodatek smlouvy – navýšení cen dle inflace za rok 2018

ANOTACE:

Na základě žádosti smluvní strany a roční míry inflace 2,1% za rok 2018 jsou navrženy úpravy stávající smlouvy formou dodatku ke smlouvě.

NÁVRH USNESENÍ:

Rada města po projednání **schvaluje** uzavření dodatku:

- a) č. 1 mezi městem a Santa G., s.r.o., IČ: 02360870, Žďár nad Sázavou ke Smlouvě o správě, provozování a údržbě veřejných pohřebišť ze dne 13.12.2017, jehož předmětem je navýšení cen dle Čl. VI. Platby, odst. 1. o výši inflace dle Českého statistického úřadu za rok 2018, tj. 2,1%.
- b) č. 6 mezi městem a Vojtěchem Scherklem, bytem Libušínská č.p.178/20, Žďár nad Sázavou 1 ke Smlouvě ze dne 5.2.2008, jejímž předmětem je celoroční údržba veřejného osvětlení v uzemním obvodu města Žďáru nad Sázavou, jehož předmětem je navýšení cen dle čl. IV. Platební ujednání, odst. 1. o výši inflace dle Českého statistického úřadu za rok 2018, tj. 2,1%.

Starosta města:	Místostarosta města:	Místostarostka města:
Tajemník MěÚ, Úsek tajemníka a správy MěÚ:	Odbor majetkoprávní:	Odbor komunálních služeb:
Odbor finanční:	Odbor dopravy:	Odbor rozvoje a územního plánování:
Odbor stavební:	Odbor školství, kultury a sportu:	Odbor sociální:
Odbor občansko-správní a OZÚ:	Odbor životního prostředí:	Oddělení informatiky:
Odd. fin. kontroly a inter. auditu:	Odd. projektů a marketingu:	Krizové řízení:
Městská policie:	Regionální muzeum:	Technická správa budov města:
Zpracoval: OKS	Předkládá:	

Název materiálu: Dodatek smlouvy – navýšení cen dle inflace za rok 2018

Počet stran: 2

Počet příloh: 4

Popis

Město uzavřelo dne 13.12.2017 se spol. Santa G., s.r.o., IČ: 02360870, Žďár nad Sázavou smlouvu o správě, provozování a údržbě veřejných pohřebišť. Čl. VI. Platby, odst. 1. uvedené smlouvy umožňuje zvýšit ceny dle inflace za uplynulý rok. Na žádost zhotovitele je navrhováno uzavřít dodatek, na základě něhož bude cena upravena o inflaci 2,1% za rok 2018.

„...Změna výše cen z Ceníku (příloha č. 2 smlouvy) je možná po dohodě obou stran a odsouhlasení radou města Žďáru nad Sázavou formou oboustranně potvrzeného dodatku. Změna ceny se provádí na základě míry inflace, kterou stanoví Český statistický úřad (popř. jiný subjekt, který jej nahradí) pro předchozí rok.

Fakturace odměny dle stávajícího Ceníku se provádí do doby jeho nového stanovení v předchozí schválené podobě s tím, že rozdíl je následně jednorázově doučtován po podpisu příslušného dodatku za období od 1.1. plynoucího kalendářního roku až posledního kalendářního měsíce, ve kterém byl příslušný dodatek uzavřen, nedohodnou-li se smluvní strany jinak.

...“

Město uzavřelo dne 5.2.2008 s Vojtěchem Scherklem, bytem Libušínská č.p.178/20, Žďár nad Sázavou 1 smlouvu, jejímž předmětem je celoroční údržba veřejného osvětlení v uzemním obvodu města Žďáru nad Sázavou. Čl. IV. Platební ujednání uvedené smlouvy umožňuje zvýšit ceny dle inflace za uplynulý rok. Na žádost zhotovitele je navrhováno uzavřít dodatek, na základě něhož bude cena upravena o inflaci 2,1% za rok 2018.

V čl. je uvedeno:

„...Změna ceny je možná po jednání obou stran a odsouhlasení RM města Žďáru nad Sázavou formou oboustranně potvrzeného dodatku k příloze č. 1. Změna ceny se provádí na základě a do

výše míry inflace, kterou stanoví Český statistický úřad pro předchozí rok. Fakturace plnění předmětu smlouvy se provádí do doby jeho nového stanovení v předchozí schválené ceně s tím,

že rozdíl je následně jednorázově doučtován po podpisu dodatku přílohy č. 1 za období 1.1. příslušného roku až poslední den kalendářního měsíce, ve kterém byl příslušný dodatek podepsán. ...“

Navýšení ceny o inflaci předchozího roku nepřinese navýšení rozpočtu města pro rok 2019, náklady s inflačním navýšením cen spojené budou kryty z položek rozpočtu města v aktuální schválené výši.

Geneze případu

- Uzavřeny smlouvy umožňující navýšení cen o inflaci za předchozí rok

Návrh řešení

Viz návrh usnesení.

Varianty návrhu usnesení

-

Doporučení předkladatele

Doporučuji schválit usnesení dle návrhu.

Stanoviska

-

**Santa G., s.r.o., Sychrova 491/18, 591 02 Žďár nad Sázavou 2, IČ:02360870,
Správa a údržba pietních míst ve Žďáře nad Sázavou, tel. [REDACTED]**

MĚSTSKÝ ÚŘAD Žďár nad Sázavou	Čís. dopor.
20 2058 KS/33/19/MD... Zpracovatel	
Došlo: 11. 01. 2019	
Č.j.:	Spis. znak
Listů: 1 Příloh: 1	

Město Žďár nad Sázavou

[REDACTED]
Odbor komunálních služeb
Žižkova 227/1
591 01 Žďár nad Sázavou

Ve Žďáře nad Sázavou 11.1.2019

Věc: Žádost o změnu ceny na základě míry inflace dle smlouvy o správě , provozování a údržbě veřejných pohřebišť ve Žďáře nad Sázavou.

Dle smlouvy o správě, provozování a údržbě veřejných pohřebišť ve Žďár nad Sázavou, uzavřené v souladu s ustanovením § 1746 odst. 2 zákona č. 89/2012 Sb., občanský zákoník a zákona č. 256/2001 Sb., o pohřebnictví v platném znění, žádám o navýšení cen dle ceníku správa hřbitovů (viz příloha), pro rok 2019, na základě míry inflace 2,1%, kterou stanovil Český statistický úřad pro rok 2018, podle odstavce VI., výše uvedené smlouvy.

Santa G., s.r.o.
Sychrova 491/18
591 02 Žďár nad Sázavou 2
IČ: 02360870 DIČ: CZ02360870
tel. 602 795 740

Petr Gabriel
[REDACTED] tel

Správa, údržba a provozování veřejných pohřebišť města Žďáru nad Sázavou

Ceník ZR správa hřbitovů

Bližší popis jednotlivých činností v příloze: "Technická specifikace činností - Správa, provozování a údržba hřbitova"

Název nebo obchodní firma uchazeče

Santa G., s.r.o. - průměrná roční míra inflace v roce 2018 je 2,1%

Položkový rozpočet činností - Správa hřbitovů po navýšení o inflaci pro rok 2019

p.č.	Pracovní operace	Jednotka	Cena za jednotku v Kč bez DPH
1.	Správa a zajištění provozu veřejných pohřebišť	komplet/měsíc	66 330,00
2	Úklid cest, chodníků, zpevněných ploch na pohřebištech, před jejich vstupy a v okolí (blíže okolí v údržbě správce specifikováno v příloze smlouvy č. 6)	komplet 1 úklid všech ploch	14 249,00
3	Sečení trávy, údržba zeleně vč. likvidace materiálu z údržby a seči, ... v prostorách pohřebišť a určených plochách v okolí (blíže okolí v údržbě správce specifikováno v příloze smlouvy č. 6)	všechny plochy 1 seč s tříčí údržbou zeleně	61 383,00
4	údržba vsypové loučky (Zelená hora - nový hřbitov)	kpl údržba v jednom měsíci	1 658,00
5	Opravy a údržba mobilní pohřebišť, ostatní práce a údržba *)	materiál + práce	x
6	Údržba a úklid jezírek a vodoteče na Zelené hoře - nový hřbitov	komplet/měsíc mimo zimní období	1 405,00
7	likvidace splašků z jímek (Jamská a Zelená hora - nový hřbitov)	kpl/2 roky	2 369,00
8	Ostatní provoz a údržba pohřebišť	komplet/měsíc	32 213,00
9	Správa prostor v objektu se smuteční síní na Zelené hoře - nový hřbitov	komplet/měsíc	30 975,00
10			
11			


Nabídková cena v Kč

210 552,00

Ve Žďáru nad Sázavou

dne 11.1. 2019

Santa G., s.r.o.
Sychrova 491/18
591 02 Žďár nad Sázavou
IČ: 02360870 DIČ: CZ02360870


Petr Gabriel, jednatel

poznámky:

*) položka bude naceněna ad hoc při uskutečnění opravy dle jejího charakteru v cenách v místě a v čase obvyklých pro účely posouzení zakázky zadavatel uvádí předpokládanou hodnotu plnění této položky za rok

**) ceny položky - záloha je stanovena provozovatelem dle nákladů z minulých let

Ostatní zde neuvedené služby, práce a dodávky budou prováděny dle objednávky, za ceny v místě a čase obvyklé.

2. Město je vlastníkem, zřizovatelem a provozovatelem veřejných pohřbišť:
 - a) hřbitov na ulici Jamská ve Žďáře nad Sázavou 1, parc. číslo 5282, k.ú. Město Žďár
 - b) urnový háj na ulici Horní ve Žďáře nad Sázavou 1, parc. číslo 3830, k.ú. Město Žďár
 - c) starý hřbitov na Zelené hoře ve Žďáře nad Sázavou 2, parc. číslo 579, k.ú. Zámek Žďár (do předání církvi po vymístění zbylých 3 hrobových míst – předpoklad 06/2018)
 - d) nový hřbitov na Zelené hoře ve Žďáře nad Sázavou 2, parc. čísla: 583/13, 583/14, 583/15, 583/16, 583/17, 585, 586/1, 586/2, 586/3, 587/2, 588/2, 588/3, 588/4, 588/6, 590/5, 591/2 v k.ú. Zámek Žďár a parc. čísla.: 318/12, 318/13 v k.ú. Vysoké, přičemž součástí areálu je i objekt č.p. 491 na pozemku p.č. 583/13 v k.ú. Zámek Žďár, na ulici Sychrova ve Žďáře nad Sázavou, část Žďár nad Sázavou 2 s obřadní síní a chladírnou.
3. Správce splňuje podmínky pro výkon činnosti provozování veřejného pohřebiště v rozsahu dle ustanovení zákona č. 256/2001 Sb., o pohřebnictví a o změně některých zákonů, v platném znění.

II. Doba trvání smlouvy

1. Smluvní strany uzavírají tuto smlouvu na dobu neurčitou.
2. Při zahájení plnění dle této smlouvy provozovatel písemným oboustranně podepsaným protokolem předá správci místa plnění včetně prostor v objektu s obřadní síní na Zelené hoře – nový hřbitov, které jsou určeny k pronájmu třetím osobám za ceny uvedené v Ceníku H, který tvoří přílohu č.8 této smlouvy.
3. Smlouva může být ukončena na základě písemné dohody obou smluvních stran.
4. Smlouvu lze ukončit výpovědí bez udání důvodů s tím, že výpovědní doba je 6 měsíců a začíná běžet 1. den měsíce následujícího po doručení písemné výpovědi druhé smluvní straně, a to přednostně prostřednictvím datové schránky.
5. Kterákoli ze stran je oprávněna od této smlouvy odstoupit, a to na základě písemného oznámení adresovaného druhé smluvní straně, a to přednostně prostřednictvím datové schránky. Odstoupení od smlouvy je účinné od doručení tohoto oznámení druhé smluvní straně. Důvodem pro odstoupení od smlouvy je podstatné porušení této smlouvy, za které se považuje zejména:
 1. opakované, minimálně však třetí písemné (lze i mailem se zaručeným elektronickým podpisem) upozornění správci na neplnění povinností vyplývajících ze smlouvy
 2. opakované, minimálně však třetí neproplacení faktury ze strany města ve stanoveném termínu

III. Správa veřejných pohřbišť

Správou veřejného pohřebiště se rozumí zejména tyto činnosti:

- a) zabezpečení provozu kanceláře správy hřbitova v prostorách správce ve městě Žďár nad Sázavou, s otevírací/provozní dobou nejméně každý pracovní den od 8:00 do 15:00 hod. s případnou polední přestávkou v trvání max. 1 hodina
- b) pronájmy hrobových míst vč. vedení příslušné evidence v souladu s Řádem veřejných pohřebišť města Žďáru nad Sázavou a příslušnými ustanoveními zákona č. 256/2001 Sb., o pohřebnictví a o změně některých zákonů, v platném znění (dále jen ZOP) a včetně uzavírání smluv na pronájem hrobových míst dle vzorů a za podmínek stanovených provozovatelem

- c) předkládání provozovateli návrhů cen nájemného a služeb s ním spojených, cen pronájmu obřadní síně a užití chladírny případně jiných služeb, s vymezením určených podmínek ve smyslu zák. č. 526/1990 Sb., o cenách, ve znění pozdějších předpisů
- d) předkládání návrhu Řádu veřejných pohřebišť a jeho změn
- e) výběr nájemného z hrobových míst a plateb za služby s tím spojené, evidence a vymáhání pohledávek za pronájem hrobových míst a za služby s tím spojené, a to ve formě min. 2 písemných řádně doručených upomínek a následné předání věci k vymáhání městu; pořízení příslušného vybavení pro správu hřbitovů a příslušné agendy na náklad správce
- f) podávání informací o hrobových místech občanům
- g) vedení evidence hrobových míst prohlášených za kulturní památku v souladu se zákonem o státní památkové péči, nastane-li takový případ
- h) spolupráce při řešení škod a ztrát na veřejných pohřebištích včetně svěřeného majetku a jejich ohlášení příslušným orgánům
- i) výkon dalších povinností vyplývajících z Řádu veřejných pohřebišť města Žďár nad Sázavou a ZOP

IV.

Provoz a údržba veřejných pohřebišť

Provozem a údržbou se rozumí zejména tyto činnosti:

- a) celoroční zabezpečení provozu veřejných pohřebišť spočívající zejména v zajištění přístupu v provozní době stanovené Řádem veřejných pohřebišť města Žďár nad Sázavou (včetně odemykání a zamykání prostor), provádění dozoru nad pořádkem na veřejných pohřebištích a poskytování služeb na pohřebištích v rozsahu a způsobem stanoveným uvedeným řádem
- b) zabezpečení čistoty, schůdnosti a sjízdnosti komunikací v areálu veřejných pohřebišť v průběhu celého roku včetně zametání chodníků, úklidu a čištění cest, zajištění zimní údržby chodníků a přístupových komunikací
- c) údržba hřbitovní zeleně jako sečení, vyhrabávání a sběr trávy, vyhrabání a sběr listí, kontrola stavu dřevin a jejich údržba apod.
- d) průběžné zajišťování kopání hrobů v souladu s Řádem veřejných pohřebišť a aktuálním Ceníkem H (příloha č. 8) poskytovaných hřbitovních služeb s tím, že hrob musí být připraven vždy nejpozději 2 hodiny před plánovaným pohřbem a u pohřbu musí být přítomen pověřený pracovník správce
- e) udržování informační tabule u každého veřejného pohřebiště v aktuálním stavu
- f) na každém pohřebišti zajištění vyvěšení a důsledné dodržování Řádu veřejných pohřebišť
- g) provozování WC patřících do areálu veřejných pohřebišť na novém hřbitově na Zelené hoře a na Jamské ul.
- h) očista a úklid volných hrobů cca 35 dvojhrobů a cca 25 jednohrobů , neudržovaných hrobů cca 20 (převážně jednohroby) a hrobových zařízení v majetku provozovatele 2 vojenské hroby (dvojhrob na Jamské a pomník na Zelené hoře - nový hřbitov) městské hroby 2 na starém hřbitově Zelená hora (hrobka a dvojhrob) - min. 4x ročně především před církevními svátky
- i) úklid v okolí kolumbárií a okolí vodních zdrojů na zavlažování hrobových míst
- j) mytí laviček cca 40 ks - 1x měsíčně po dobu 8 měsíců vč. prvního mytí po zimě

- k) lavičky cca 40 ks - 1x ročně nátěr před rozvozem, 1x ročně uskladnění na zimu laviček na novém hřbitově na Zelené hoře cca ks 34 pod schody u obřadní síně, na Jamské cca 4 ks do staré márnice, na urnovém háji Horní ul. cca 2 ks do kostelíku
- l) zprovoznění vodovodu po zimě včetně rozmístění konví na všech pohřebištích a příprava rozvodů vody na zimní odbobí na všech pohřebištích před zámrzem včetně úklidů konví a úschova v místě pohřebišť a demontáže kohoutů a jejich uskladnění do dalšího období.
- m) údržba a úklid jezírek a vsypové loučky, údržba mobiliáře hřbitovů
- n) úklid parkovacích ploch a údržba ploch před vstupy na hřbitov a v bezprostředním okolí podle situace v příloze č.6, která je nedílnou součástí této smlouvy
- o) zajištění provádění exhumací, manipulace s nezetlelými i zetlelými lidskými ostatky, spolupráce při zabezpečování exhumací s krajským hygienikem, spolupráce s orgány činnými v trestním řízení, zajištění provozu na pohřebišti tak, aby při exhumaci nebyl narušen veřejný pořádek a byl vyloučen přenos možné nákazy
- p) zajištění ukládání uren do hrobových míst, v případě potřeby zabezpečení důstojného uskladnění uren
- q) provádění ostatních činností souvisejících s vypravováním pohřbů
- r) umožnění návštěvníkům veřejných pohřebišť uložení odpadů do odpadkových košů a velkoobjemových kontejnerů, zajištění jejich pravidelného vyprazdňování, aby nedocházelo k jejich přeplňování.
- s) zajišťování likvidace odpadů dle platných právních předpisů na náklady provozovatele, odvoz odpadu na náklady správce
- t) zajištění odvozu a likvidace splašků z jímek na pohřebištích: Jamská a Zelená hora – nový hřbitov na náklady správce
- u) smluvní zajištění zásobování pohřebišť Jamská elektrickou energií a vodou (3 odběrná místa) a pohřebiště Horní ul. – urnový háj vodou, a to s dodavatelem příslušných médií, ostatní média jsou správci přefakturována provozovatelem.
- v) po dohodě s provozovatelem zabezpečení rozvoje a provozní připravenost pohřebišť (např. budování s předstihem základů pro hroby apod.).
- w) zajišťování pronájmu smuteční a obřadní síně třetím osobám (všem zájemcům o konání smutečního obřadu)
- x) zajištění krátkodobého využití chladírny třetím osobám (pozůstalým)
- y) zajištění reprodukování hudby a přípravy varhan pro konání obřadů ve smuteční síni
- z) zajištění úklidu a údržby obřadní síně a přilehlých prostor: WC, vestibulu, místností pro pozůstalé, smuteční řečníky, ..., vnitřního i venkovního ochozu (situace prostor – příloha č.4) dle Ceníku a Technické specifikace

V.

Povinnosti správce

- a) vykonávat činnosti, ke kterým se touto smlouvou zavázal osobně nebo prostřednictvím svých zaměstnanců;
- b) vydat písemný souhlas třetí osobě k provedení výkopových prací, souvisejících s pohřbením a exhumací pouze za předpokladu, že tato osoba splňuje všechny zákonné podmínky, stanovené pro výkon takové činnosti a v souladu s touto smlouvou;
- c) využívat třetích osob – poddodavatelů s výjimkou těchto činností:

- běžný úklid a údržba hrobů města, opuštěných, neudržovaných a vojenských hrobů
 - sečení a úklid travnatých ploch pohřebišť a jejich okolí
 - správa pohřebišť: uzavírání nájemních smluv a korespondence s tím související, vybírání nájemného a úhrad za služby s ním spojené a jejich odvod městu
 - vedení evidence související s provozováním pohřebišť dle zákona č. 256/2001 Sb., o pohřebnictví a o změnách některých zákonů, v platném znění
- Za činnost poddodavatele je správce odpovědný jakoby činnost prováděl sám.

- d) předat nájemci hrobového místa (dále jen "nájemce") k užívání vyznačené, číselně označené hrobové místo;
- e) umožnit nájemci zřízení hrobového zařízení hrobu nebo hrobky za podmínek stanovených řádem veřejných pohřebišť.
- f) umožnit nájemci užívání jeho hrobového místa a zařízení pohřebiště, zajistit přístup ke hrobovému místu a zdržet se jakýchkoli zásahů do hrobového místa nebo hrobového zařízení s výjimkou případů, kdy je nezbytné, např. v důsledku živelní pohromy bezodkladně zajistit bezpečný a plynulý provoz pohřebiště, nebo kdy je třeba provést pohřbení do sousedního hrobu, kamenosochařské práce nebo úpravu pohřebiště, v takovém případě je omezení přístupu ke hrobovému místu možné pouze po nezbytně nutnou dobu; dojde-li k zásahu do hrobového místa nebo hrobového zařízení vinou správce pohřebiště a vznikne-li škoda, je správce pohřebiště povinen hrobové místo uvést do původního stavu.
- g) Hrobová místa správce zřizuje a připravuje k pronájmu tak, aby vznikly ucelené řady, oddíly či skupiny hrobů a hrobek stejného charakteru a rozměrů. Žadatel o hrobové místo nemá nárok na individuální umístění mimo vymezený prostor.
- h) upozorňovat provozovatele na možnost vzniku škody v prostoru hřbitova a sdělit provozovateli informace o škodě, která v prostoru hřbitova vznikla
- i) předkládat vždy k 30. 08. příslušného roku provozovateli přehled potřebných oprav pro příští rok včetně výše požadovaných finančních prostředků
- j) do konce května následujícího roku, nejpozději však do 30-ti dnů ode dne, kdy obdrží každoroční vyúčtování záloh na služby od poskytovatelů těchto (nedohodnou-li se strany jinak) provést písemné vyúčtování médií (voda, elektřina, plyn) a předložit jej provozovateli prostřednictvím odboru komunálních služeb MěÚ Žďár nad Sázavou
- k) na žádost provozovatele podat v určené lhůtě zprávu o své činnosti a o stavu předmětu správy
- l) Zajistit, aby činnosti prováděné na pohřebištích města nenarušovaly pietu místa a nebyly v rozporu s ekologickými normami.

VI. Platby

1. **Provozovatel se zavazuje uhradit správci:**

Odměnu za správu, provozování a údržbu veřejných pohřebišť, kterou budou tvořit úhrady za jednotlivé činnosti provedené správcem při plnění této smlouvy, ve výši dle Ceníku, který tvoří přílohu č.2 této smlouvy, k této částce bude účtována DPH v zákonem stanovené výši.

Správce je na základě požadavku provozovatele povinen provést i služby, práce a dodávky, které nejsou v ceníku jmenovitě uvedeny, a to za podmínek a cen v místě a čase obvyklých.

Odměna bude správci hrazena měsíčně na základě faktur vystavených správcem provozovateli na základě skutečně provedených služeb, dodávek a prací.

Změna výše cen z Ceníku (příloha č. 2 smlouvy) je možná po dohodě obou stran a odsouhlasení radou města Žďáru nad Sázavou formou oboustranně potvrzeného dodatku. Změna ceny se provádí na základě míry inflace, kterou stanoví Český statistický úřad (popř. jiný subjekt, který jej nahradí) pro předchozí rok.

Fakturace odměny dle stávajícího Ceníku se provádí do doby jeho nového stanovení v předchozí schválené podobě s tím, že rozdíl je následně jednorázově doúčtován po podpisu příslušného dodatku za období od 1.1. plynoucího kalendářního roku až posledního kalendářního měsíce, ve kterém byl příslušný dodatek uzavřen, nedohodnou-li se smluvní strany jinak.

2. **Náklady na spotřebu médií:** vody, elektřiny, plynu uhradí provozovatel zálohově – měsíčně dle výše stanovené Ceníkem (příloha č. 2)

Vyúčtování uvedených služeb se provádí jedenkrát za kalendářní rok a to za období od 01.01.- 31.12. předchozího roku. Správce předloží provozovateli vyúčtování do konce května následujícího roku, nejpozději však do 30-ti dnů ode dne, kdy obdrží každoroční vyúčtování záloh na služby od poskytovatelů těchto služeb. Případnou reklamaci vyúčtování musí provozovatel uplatnit do 30 dnů po doručení vyúčtování. Případný nedoplatek z vyúčtování služeb je provozovatel povinen uhradit do jednoho kalendářního měsíce po doručení vyúčtování.

Záloha za uvedené služby pro další období může být do 2 měsíců po doručení vyúčtování provozovateli upravena provozovatelem tak, aby odpovídala skutečným nákladům, a to bez změny smlouvy, na základě písemného oznámení provozovatele správci o stanovení nové výše záloh. Novou výši zálohy provozovatel bude hradit od měsíce následujícího od doručení uvedeného oznámení správci.

3. **Výnosy z činností:**

a) výkopové práce související s pohřbením a exhumací,
b) pohřbívání lidských pozůstatků a lidských ostatků do hrobů nebo hrodek,
c) provádění exhumací,
d) ukládání, rozptyl a vsyp zpopelněných lidských pozůstatků,
apod., které bude provádět správce na základě jím uzavřeného smluvního vztahu/dohody s třetími osobami, jsou jeho příjmem vyjma příjmů uvedených v čl. VII. Platby odst. 4. této smlouvy

Výše cen/úhrad za hřbitovní činnosti se řídí aktuálním Ceníkem H (příloha č. 8), jehož změna může být provedena teprve po předchozím odsouhlasení provozovatelem

4. **Příjmy z pronájmu hrobových míst a za služby s tím spojené a příjmy z pronájmu obřadní síně a užití chladírny třetími osobami a ze zajištění reprodukováné hudby a přípravy varhan** pro třetí osoby jsou příjmem města Žďár nad Sázavou a jsou správcem odváděny měsíčně do 15. dne následujícího měsíce na účet města č. 19-328751/0100 v členění:

- a) Příjmy z pronájmu hrobových míst
b) Příjmy ze služeb spojených s nájmem hrobových míst
c) Příjmy ze zabezpečení pohřbu, tj. z pronájmu obřadní síně a užití chladírny třetími osobami a zajištění reprodukováné hudby a přípravy varhan pro třetí osoby

Forma daňového dokladu pro zde uvedené činnosti bude dohodnuta mezi smluvními stranami.

Výše úhrad z pronájmu hrobových míst a s ním spojených služeb se řídí aktuálním Ceníkem P (příloha č. 7), jehož změnu je správce povinen navrhnout v případě, kdy by ceny/úhrady neodpovídaly podmínkám zák. č. 526/1990 Sb., o cenách, ve znění pozdějších předpisů, s tím, že změna tohoto Ceníku P musí být předem odsouhlasena provozovatelem.

Výše cen/úhrad za hřbitovní činnosti včetně pronájmu obřadní síně, užití chladírny a zajištění reprodukované hudby a přípravy varhan se řídí aktuálním Ceníkem H (příloha č. 8), jehož změna může být provedena teprve po předchozím písemném odsouhlasení provozovatelem.

5. Má-li provozovatel splatnou pohledávku(y) vůči správci včetně případné smluvní pokuty, je oprávněn provést její (jejich) jednostranný zápočet vůči kterékoliv platbě za plnění dle této smlouvy.

VII.

Porušení smluvní povinnosti a sankce za neplnění podmínek smlouvy

1. Pokud správce opakovaně (podruhé) poruší jakoukoli povinnost uvedenou v této smlouvě nebo pokud neodstraní závadný stav, je povinen zaplatit smluvní pokutu ve výši 500,- Kč za každé, byť i opakované porušení.
2. Smluvní pokuta je splatná do 10 dnů od doručení písemné výzvy k jejímu zaplacení.
3. Zaplacením smluvní pokuty není dotčeno právo na náhradu škody.

VIII.

Pojištění

Správce se zavazuje, že nejpozději ke dni podpisu této smlouvy uzavře pojistnou smlouvu, jejímž předmětem je pojištění odpovědnosti za újmu způsobenou správcem třetí osobě na majetku, životě či zdraví, minimálně ve výši odpovídající pojistné částce 5 mil. Kč a současně se zavazuje udržovat pojistnou smlouvu v tomto rozsahu v platnosti po celou dobu trvání této smlouvy.

IX.

Součinnost

1. Provozovatel, který vykonává kontrolu nad činností správce, je zároveň povinen mu poskytovat součinnost potřebnou pro řádné fungování veřejného pohřebiště, zejména ve věcech spojených se vznikem závazkového vztahu mezi provozovatelem pohřebiště a nájemcem hrobového místa.
2. Správce je oprávněn na základě udělené plné moci uzavírat a podepisovat s nájemci smlouvy na pronájem hrobového místa, a to na základě vzoru smlouvy odsouhlaseného provozovatelem.
3. Správce je oprávněn na základě této smlouvy jménem provozovatele krátkodobě pronajímat obřadní síň a chladírnu v objektu na Zelené hoře – nový hřbitov, za ceny dle aktuálního Ceníku H a provozovatel mu k tomu touto smlouvou uděluje plnou moc.

X.

Vypořádání

Při ukončení smluvního vztahu mezi správcem a městem vypořádají smluvní strany vzájemné finanční nároky vyplývající z plnění této smlouvy podle stavu ke dni ukončení tohoto smluvního vztahu s tím, že náklady za média: elektřina, voda a plyn budou vyúčtovány nejpozději do 30-ti dnů ode dne, kdy správce obdrží každoroční vyúčtování záloh

na uvedené služby od poskytovatelů těchto služeb, nejpozději však do 5 měsíců po ukončení smluvního vztahu, nedohodnou-li se smluvní strany jinak. Správce se zavazuje při ukončení této smlouvy protokolárně předat městu veškerou dokumentaci a evidenci pořízenou na základě této smlouvy nebo v souvislosti s ní, v aktualizovaném provedení ke dni ukončení této smlouvy, a to v elektronické podobě i v listinné podobě a protokolárně předat provozovateli místa plnění.

XI. Závěrečná ustanovení

1. Účastníci této smlouvy prohlašují, že je projevem jejich určité, srozumitelné, vážné a nikoliv zdánlivé vůle.
2. Správce se seznámil s platným Řádem veřejných pohřebišť města Žďáru nad Sázavou, což podpisem této smlouvy potvrzuje.
3. Smluvní strany se zavazují, že případné rozpory vyplývající z této smlouvy a realizace plnění budou řešit zejména cestou vzájemné dohody s cílem dosáhnout smírného řešení a naplnění účelu této smlouvy, V případě, že by k dohodě nedošlo, bude příp. spor řešen soudem příslušným podle sídla provozovatele.
4. Jakákoli změna smluvních stran zúčastněných na této smlouvě podléhá schválení druhou smluvní stranou.
5. V případě, že některé ustanovení této smlouvy bude neplatné, nemá tato skutečnost vliv na platnost ostatních ujednání.
6. Tato smlouva nabyvá platnosti dnem podpisu oprávněnými zástupci obou smluvních stran a účinnosti dnem uveřejnění v informačním systému veřejné správy – Registru smluv, nejdříve však k 1.7.2018. Správce výslovně souhlasí s uveřejněním celého textu této smlouvy včetně podpisů. Smluvní strany se dohodly, že uveřejnění v informačním systému veřejné správy – Registru smluv zajistí provozovatel.
7. Tato smlouva se vyhotovuje ve třech stejnopisech, z nichž provozovatel obdrží po dvou a správce po jednom stejnopisu.

Ve Žďáře nad Sázavou, dne 13.11......2017

Ve Žďáře nad Sázavou, dne 13.12......2017

MĚSTO ŽĎÁR NAD SÁZAVOU
Žižkova 227 / 1
ŽĎÁR NAD SÁZAVOU
PSČ 581 31

Mgr. Zdeněk Navrátil
starosta

Petr Gabriel
jednatel

Sedláček

Přílohy:

1. Plná moc
2. Ceník
3. Technická specifikace činností - Správa, provozování a údržba hřbitova
4. Plánek provozovaných – udržovaných prostor v objektu s obřadní síní na Zelené hoře – nový hřbitov
5. Komunikace udržované v zimě posypem uvnitř areálů pohřebišť
6. Situace – plochy údržby zeleně a komunikací, zpevněných ploch v okolí
7. Ceník P (pronájem hrobových míst a s ním spojených služeb)
8. Ceník H (hřbitovních činností)

PLNÁ MOC

Město Žďár nad Sázavou, IČ 00295841, sídlo: Žižkova 227/1, 591 01 Žďár nad Sázavou, zastoupené starostou města Mgr. Zdeňkem Navrátilem, je subjektem, kterému je zákonem č. 128/2000 Sb., svěřena pravomoc uzavírat nájemní smlouvy, kterými nájemci zřizuje právo nájmu k místu na veřejném pohřebišti, jehož je město Žďár nad Sázavou ve smyslu zák. č. 256/2001 Sb., zřizovatelem a jehož provozování, ve smyslu všech práv a povinností provozovatele veřejného pohřebiště, je smluvně zajišťováno dle ustanovení § 18 odst. 2 zákona č. 256/2001 Sb. Prostřednictvím správce: podnikatelem s obchodním názvem Sedlák – Santa G., s.r.o., IČ: 02360870 s místem podnikání Sychrova 491/18, Žďár nad Sázavou, jednající: Petr Gabriel, jednatel

Město Žďár nad Sázavou, IČ: 00295841, sídlo: Žižkova 227/1, 591 01 Žďár nad Sázavou zastoupené starostou města, **uděluje tímto správcí veřejného pohřebiště** podnikateli s obchodním názvem Sedlák – Santa G., s.r.o., IČ: 02360870, s místem podnikání Sychrova 491/18, Žďár nad Sázavou, jednající: Petr Gabriel, jednatel **plnou moc**, dle které je správce oprávněn za město Žďár nad Sázavou doplnit předepsané potřebné údaje do městem schváleného vzoru nájemní smlouvy a opatřit podpisem, čímž vznikne nájemci právo nájmu k místu na pohřebišti. Tato plná moc zmocňuje správce k výše uvedenému úkonu pouze a jedině v rozsahu, vztahujícím se na nájemní smlouvy, rozlišované podle způsobu pohřbení, nebo uložení lidských ostatků tak, jak je určeno na předemných pohřebištích.

Ve Žďáře nad Sázavou, dne 18.12. 2017

MĚSTO ŽĎÁR NAD SÁZAVOU
Žižkova 227/1

Mgr. Zdeněk Navrátil
starosta

Plnou moc přijímám, dne 18.12. 2017

Petr Gabriel
jednatel

Sedlák - Santa G., s.r.o.

Správa, údržba a provozování veřejných pohřbišť města Žďáru nad Sázavou

Ceník ZR správa hřbitovů

Bližší popis jednotlivých činností v příloze: "Technická specifikace činností - Správa, provozování a údržba hřbitova"

Název nebo obchodní firma uchazeče

Sedlák - Santa G., s.r.o.

Položkový rozpočet činností - Správa hřbitovů			
p.č.	Pracovní operace	Jednotka	Cena za jednotku v Kč bez DPH
1.	Správa a zajištění provozu veřejných pohřbišť	komplet/měsíc	64 966,00
2	Úklid cest, chodníků, zpevněných ploch na pohřbištích, před jejich vstupy a v okolí (blíže okolí v údržbě správce specifikováno v příloze smlouvy č. 6)	komplet 1 úklid všech ploch	13 956,00
3	Sečení trávy, údržba zeleně vč. likvidace materiálu z údržby a seči, ... v prostorách pohřbišť a určených plochách v okolí (blíže okolí v údržbě správce specifikováno v příloze smlouvy č. 6)	všechny plochy 1 seč s dílčí údržbou zeleně	60 101,00
4	údržba vsypové loučky (Zelená hora - nový hřbitov)	kpl údržba v jednom měsíci	1 624,00
5	Opravy a údržba mobiliáře pohřbišť, ostatní práce a údržba *)	materiál + práce	x
6	Údržba a úklid jezírek a vodoteče na Zelené hoře - nový hřbitov	komplet/měsíc mimo zimní období	1 376,00
7	likvidace splašků z jímek (Jamská a Zelená hora - nový hřbitov)	kpl/2 roky	2 310,00
8	Ostatní provoz a údržba pohřbišť	komplet/měsíc	31 550,00
9	Správa prostor v objektu se smuteční síní na Zelené hoře - nový hřbitov	komplet/měsíc	30 338,00
10	Spotřeba médií - elektrické energie, plynu, vody **)	záloha/měsíc	4 500,00
11	správa a provoz pohřbiště Zelená hora - starý hřbitov	komplet/měsíc	3 725,00
Nabídková cena v Kč			214 446,00

Ve Žďáře nad Sázavou

dne 16.11. 2017

.....
podpis osoby oprávněné jednat za uchazeče

poznámky:

*) položka bude naceněna ad hoc při uskutečnění opravy dle jejího charakteru v cenách v místě a v čase obvyklých pro účely posouzení zakázky zadavatel uvádí předpokládanou hodnotu plnění této položky za rok

***) ceny položky - záloha je stanovena provozovatelem dle nákladů z minulých let

Ostatní zde neuvedené služby, práce a dodávky budou prováděny dle objednávky, za ceny v místě a čase obvyklé.

Technická specifikace činností - Správa, provozování a údržba hřbitova

poř. č.	pracovní operace	popis pracovní operace
1	správa pohřebišť	zajištění správy hřbitova v rozsahu dle smlouvy (či. in písmeno a) az tj) a v souladu se zákonem č. 230/2001 Sb., o pohřebnictví ve znění pozdějších předpisů: zejména -zajištění kanceláře a její provoz pro klienty ve Žďáře nad Sázavou v rozsahu dle smlouvy, příprava a uzavírání smluv o nájmu hrobových míst, výběr nájemného za nájem hrobových míst a služby související, odvoz nájemného města a jejich dokladování, kompletní agenda spojená s ukončením nájmu včetně veškeré korespondence v souladu se zákonem o pohřebnictví, dokladování o nakládání s opuštěným majetkem na hrobových místech, evidence....
2	úklid cest a chodníků včetně parkovišť a vstupů na městský hřbitov	Zajištění zimní údržby - ruční nebo strojní odklízení sněhu vždy když vrstva sněhu dosáhne 5 cm, a to především formou pluhování a frézování. Posyp udržovaných cest a chodníků, schodišť, zpevněných ploch dle klimatických podmínek inertním materiálem. Vždy především před a po obřadech. Zimní údržba bude probíhat na všech zpevněných plochách uvnitř i vně areálů a nezpevněných stezkách mezi hroby uvnitř areálů pohřebišť vyjma vstupního schodiště u obřadní síně a s tím, že posyp je prováděn vně areálu na všech zpevněných plochách ve vyznačeném okolí dle přílohy č. 6 Smlouvy a uvnitř areálů na vyznačených komunikacích v příloze č. 5 Smlouvy. Úklid, zametání, čištění vč. odvozu smetků, listí, zbytků zeleně z chodníků a cest a zpevněných ploch na hřbitovech. Letní údržba bude prováděna na všech zpevněných plochách a nezpevněných stezkách mezi hroby uvnitř areálů pohřebišť a ve vyznačeném okolí areálů dle přílohy č. 6 Smlouvy, a to min. 2x měsíčně. Min. 2x ročně chemické odplevelení prostor mezi hrobovými místy a na všech komunikacích uvnitř areálů pohřebišť.
3	sečení trávy se sběrem, odvoz a likvidace travní hmoty, údržba okrasné zeleně(keřové skupiny, živé ploty), úklid spadaneho listí a jehličí z veřejných ploch pohřebišť	Posečení travní plochy na výšku strniště 30-80 mm s následným odstraněním posekané travní hmoty. Posečená travní hmota bude odstraněna mechanicky při seči nebo následně ručním shrabáním tak, aby na posekané ploše nezůstaly shluky posekané travní hmoty, které by narušovaly estetické a funkční vlastnosti dané plochy. Operace zahrnuje posbírání běžného odpadu (komunální, spadane větve, listí apod.) zajištění likvidace biologického odpadu vyjma nákladu na využití odpadu v bioplynové stanici ve Žďáru nad Sázavou, který hraje město. V případě znečištění okolí sekané plochy (chodníky, hroby) posekanou trávou bude provedeno odstranění znečištění do stavu před sečí. Četnost sečení 12 sečí (duben, říjen 1 seč, květen-září 2 seče měsíčně =celkem 12 sečí), vyhrabání listí a jehličí 5x v průběhu roku ruční i strojní (duben, říjen, listopad). Údržba zeleně probíhá na pozemcích v areálu pohřebišť a na vyznačených plochách vně areálů v příloze č. 6 Smlouvy. Údržba okrasné zeleně (keřové skupiny a živé ploty) - dle potřeby včetně tvarování jehličnanů - min. 1x ročně sestřih v areálu pohřebišť na urnovém háji Horní ul. a na Zelené hoře - nový hřbitov - 3x ročně vyčištění - odplevelení (bez použití chemie) keřových porostů uvnitř areálů pohřebišť.
4	Údržba vspové louchky na Zelené hoře - nový hřbitov	úklid květinové výzdoby, svíček apod. po pozůstalých denně po celý rok; sečení a úprava terénu po krtcích, myších apod. nejméně 2x měsíčně v době 8 měsíců v roce; hnojení 1x ročně; vertikutace 2x ročně
5	Opravy a údržba mobiliáře pohřebišť, ostatní práce a údržba	opravy hrobů a náhrobků, opravy odpadkové koše, lavic, vyřezávané sošky, ... dle potřeby a objemovky města. Správce je povinen upozornit provozovatele na potřebu oprav a údržby. Správce dle objemovky města předloží cenovou nabídku na opravu (materiál+práce) k odsouhlasení nákladů. Vyše položky v položkovém rozpočtu je stanovena provozovatelem dle nákladů z minulých let. Obdobně bude řešena i ostatní údržba v objektu s obřadní síní - tj. např. výmalba prostor, drobnější opravy vybavení - dveří, WC, apod. Obdobně bude řešeno iřízení, základů pro nová hrobová místa, ...
6	Údržba jezírek a vodoteče na Zelené hoře - nový hřbitov	mimo zimní období údržba, úklid - předpoklad 8 měsíců roku; 1x ročně komplet vypouštění a čištění obou jezírek
7	Likvidace splašků z jímek Jamská a Zelená hora-nový hřbitov	minimálně 1 x za 2 roky vývoz jímek - likvidace splašků, objem jímek 12 m ³ (10 Zelená hora, 2 Jamská)
8	Ostatní provoz a údržba pohřebišť	<ul style="list-style-type: none"> • Průběžné zajišťování kopání hrobů - hrob musí být připraven vždy nejpozději 2 hodiny před plánovaným pohřbem a u pohřbu musí být přítomen pověřený pracovník správce. • Údržování informační tabule u každého veřejného pohřebišťe v aktuálním stavu - trvale. • Vyvěšení a důsledné dodržování Řádu veřejných pohřebišť - trvale. • Provozování a údržba WC (včetně úklidu, údržby, zásobování spotřebním materiálem včetně toaletního papíru, mýdla,) patřících do areálu veřejných pohřebišť na Jamské ul. - v provozu od 1.4. do 4.11, pokud to umožní klimatické podmínky a na novém hřbitově na Zelené hoře - nepřetržitě včetně víkendů a svátků, přičemž WC na Zelené hoře je využíváno jako veřejné WC i pro turisty a návštěvníky města, je nutné zajistit i tento jeho provoz a zásobování spotřebním materiálem, odemykání a zamykání v režii a na náklady správce. • Očista a úklid volných hrobů cca 35 dvojhrobů a cca 25 jednohrobů, neudržovaných hrobů cca 20 (převážně jednohroby) a hrobových zařízení v majetku provozovatele 2 vojenské hroby (dvojhrob na Jamské a pomník na Zelené hoře nový hřbitov) městské hroby 2 na starém hřbitově Zelená hora (hrobka a dvojhrob) - min. 4x ročně především před církevními svátky • Trvalé umožnění návštěvníkům veřejných pohřebišť uložení odpadů do odpadkových košů a velkoobjemových kontejnerů v dostatečném objemu (kapacitě), zajištění jejich pravidelného vyprazdňování, aby nedocházelo k jejich přeplování. • Zajišťování likvidace odpadů dle platných právních předpisů na náklady provozovatele, odvoz odpadu na náklady správce. • Smluvní zajištění zásobování pohřebišťe Jamská elektrickou energií a vodou (3 odběrná místa) a pohřebišťe Horní ul. - urnový háj vodou, a to s dodavateli příslušných médií, ostatní média jsou správci přefakturována provozovatelem. • Zajišťování pronájmu smuteční a obřadní síně třetím osobám (všem zájemcům) - trvale. • Zajištění krátkodobého využití chladírny třetím osobám (pozůstalým) - trvale • Údržba a úklid kolumbárií - včetně odstranění staré výzdoby min 1x měsíčně. • Mytí laviček cca 40 ks - 1x měsíčně po dobu 8 měsíců vč. prvního mytí po zimě • Lavičky cca 40 ks - 1x ročně nátěr před rozvozem, 1x ročně uskladnění na zimu laviček na novém hřbitově na Zelené hoře cca ks 34 pod schody u obřadní síně, na Jamské cca 4 ks do staré márnice, na urnovém háji Horní ul. cca 2 ks do kostelíku • Zprovoznění vodovodu po zimě včetně rozmistění konví na všech pohřebišťích a příprava rozvodů vody na zimní období na všech pohřebišťích před zámrzem včetně úklidu konví a úschova v místě pohřebišť a demontáže kohoutů a jejich uskladnění do dalšího období. • Na náklady žadatelů: a) provádění exhumací, manipulace s nezetělými i zetělými lidskými ostatky, spolupráce při zabezpečování exhumací s krajským hygienikem, spolupráce s orgány činnými v trestním řízení, zajištění provozu na pohřebišti tak, aby při exhumaci nebyl narušen veřejný pořádek a byl vyloučen přenos možné nákazy b) ukládání urn do hrobových míst, v případě potřeby zabezpečení důstojného uskladnění urn c) provádění ostatních činností souvisejících s vyřizováním pohřbů • Plnění ostatních povinností správce dle smlouvy včetně např. každodenního celoročního zamykání a odemykání pohřebišť • Dodržování a plnění pokynů provozovatele pro řádnou správu, provoz a údržbu pohřebišť

9	Správa prostor v objektu se smuteční síní na Zelené hoře - nový hřbitov	<p>Zajištění reprodukování hudby a příprava varhan pro obřady v obřadní síni na mobiliáři města, cca 160 obřadů ročně, a to jménem a na účet města. Úhrada poplatků OSA a INTEGRAM jdou na náklady správce.</p> <p>Úklid, zajištění provozu smuteční síně a přilehlých prostor včetně vestibulu v rozsahu dle přílohy č. 4 Smlouvy - v objektu na Zelené hoře-nový hřbitov</p> <p>Běžný úklid a údržba: Zalévání a hnojení zeleně uvnitř objektu a na ochozech a nad chladírnou dle potřeby mí. 1x týdně; údržba a čištění dekorací uvnitř objektu 1x týdně; úklid a údržba vestibulu a WC, obřadní síň, výtah a další přilehlé prostory vč. ochozů vnitřních i venkovních vždy před a po obřadu; odlišné půdní prostory č. 205 a 206 - 1x týdně; chladárna - 1x týdně a 1x měsíčně s desinfekcí a technologií WAP;</p> <p>Větší úklid: 2x ročně mytí oken a prosklených stěn v obřadních prostorách na celou výši síně - podmínky dle prohlídky na místě, 1x ročně chemické čištění podsedáků v počtu 66 ks , 1x strojní čištění dlažby obřadní síně a vestibulu, 1x ročně rozebrání a vyčištění topných těles 6 ks , 1x ročně periodická výměna světelných zdrojů v obřadní síni a vestibulu ve výšce cca 5 m svítidel 41 ks vždy se 2 žárovkami typ Osram Dulax D 18W/840 G24D 2 10x1.</p> <p>Zajištění přístupu uživatelů do příslušných prostor, zpřístupňování a uzamykání prostor, kontrola jejich stavu a před a po užití třetími osobami - dle potřeby a požadavků uživatelů a provozovatele.</p> <p>Zajištění jménem města a na jeho účet krátkodobých pronájmů obřadní síně a chladírny třetími osobami za podmínek stanovených městem a vyúčtování s městem dle smlouvy.</p>
10	Spotřeba médií - elektrické energie, plynu, vody	<p>Úhrada spotřeby médií: elektrické energie, vody a plynu, potřebných pro provoz veřejných pohřebišť. Provozovatel stanoví vyšší měsíční zálohy na spotřebu médií dle nákladů na ně v minulých obdobích. Uvedené služby budou 1x ročně vyúčtovány a uhrazeny dle skutečných spotřeb a plateb poskytovatelům uvedených médií.</p>
11	správa a provoz pohřebiště Zelená hora - starý hřbitov	<p>Sečení trávy uvnitř areálu pohřebiště v rozsahu dle ostatních pohřebišť; odvoz odpadů z odpadkových košů (5 ks) - 2x týdně; zamykání a odemykání. Po dobu do vymístění hřbitova.</p>

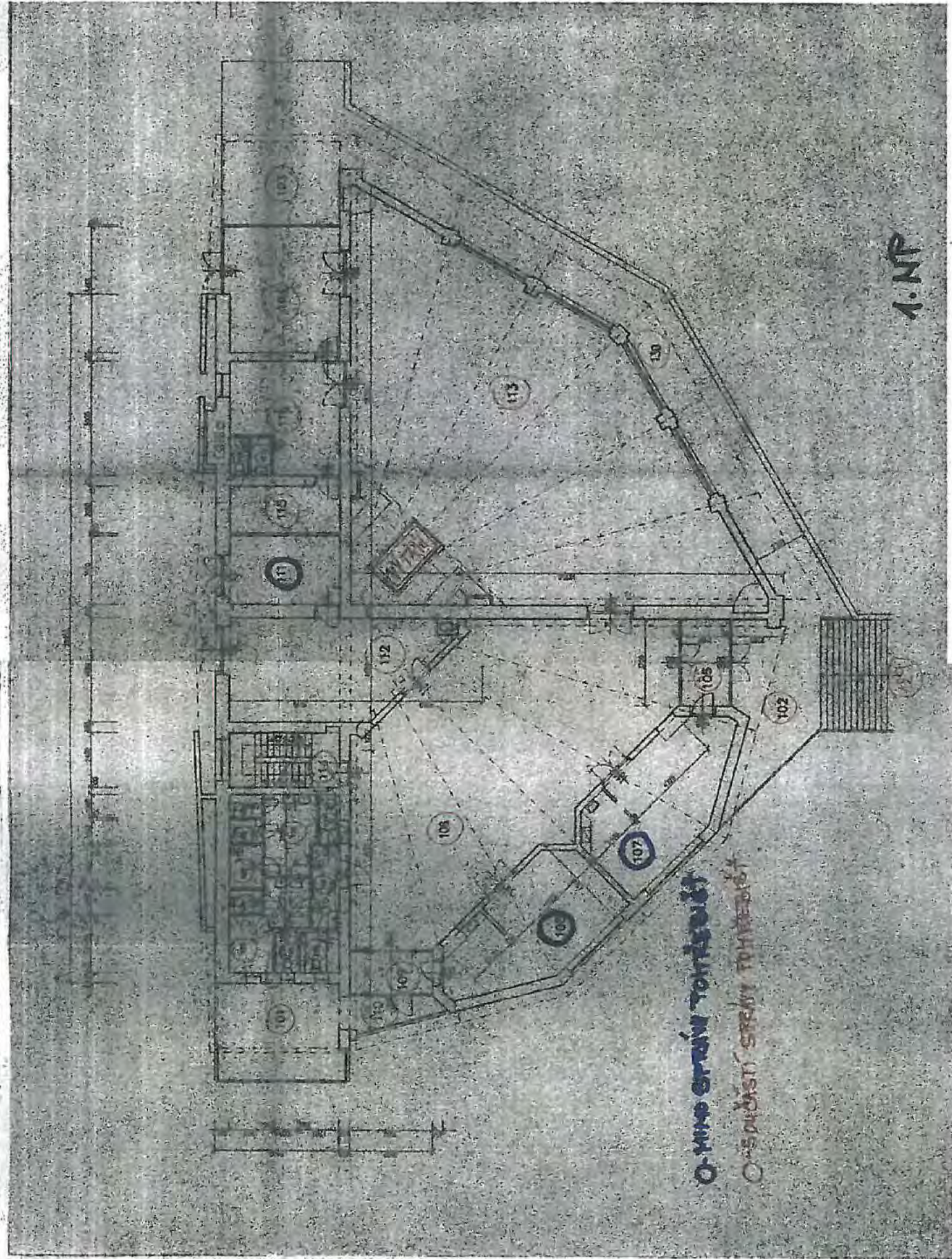
Ostatní zde neuvedené služby, práce a dodávky budou prováděny dle objednávky.

4-NP

TABULKA MÍSTNOSTÍ

ČÍSLO	POZNÁMKA	NÁZEV MÍSTNOSTI	PLŮCHACÍ PLOCHA
01			1,50
02			3,14
03			1,00
04			1,00
05			1,00
06			1,00
07			1,00
08			1,00
09			1,00
10			1,00
11			1,00
12			1,00
13			1,00
14			1,00
15			1,00
16			1,00
17			1,00
18			1,00
19			1,00
20			1,00
21			1,00
22			1,00
23			1,00
24			1,00
25			1,00
26			1,00
27			1,00
28			1,00
29			1,00
30			1,00
31			1,00
32			1,00
33			1,00
34			1,00
35			1,00
36			1,00
37			1,00
38			1,00
39			1,00
40			1,00
41			1,00
42			1,00
43			1,00
44			1,00
45			1,00
46			1,00
47			1,00
48			1,00
49			1,00
50			1,00
51			1,00
52			1,00
53			1,00
54			1,00
55			1,00
56			1,00
57			1,00
58			1,00
59			1,00
60			1,00
61			1,00
62			1,00
63			1,00
64			1,00
65			1,00
66			1,00
67			1,00
68			1,00
69			1,00
70			1,00
71			1,00
72			1,00
73			1,00
74			1,00
75			1,00
76			1,00
77			1,00
78			1,00
79			1,00
80			1,00
81			1,00
82			1,00
83			1,00
84			1,00
85			1,00
86			1,00
87			1,00
88			1,00
89			1,00
90			1,00
91			1,00
92			1,00
93			1,00
94			1,00
95			1,00
96			1,00
97			1,00
98			1,00
99			1,00
100			1,00
101			1,00
102			1,00
103			1,00
104			1,00
105			1,00
106			1,00
107			1,00
108			1,00
109			1,00
110			1,00
111			1,00
112			1,00
113			1,00
114			1,00
115			1,00
116			1,00
117			1,00
118			1,00
119			1,00
120			1,00
121			1,00
122			1,00
123			1,00
124			1,00
125			1,00
126			1,00
127			1,00
128			1,00
129			1,00
130			1,00





O-MINO ERRAVY TOHEDIBET

O-SPIRISTY SRAVY TOHEDIBET

1. NP

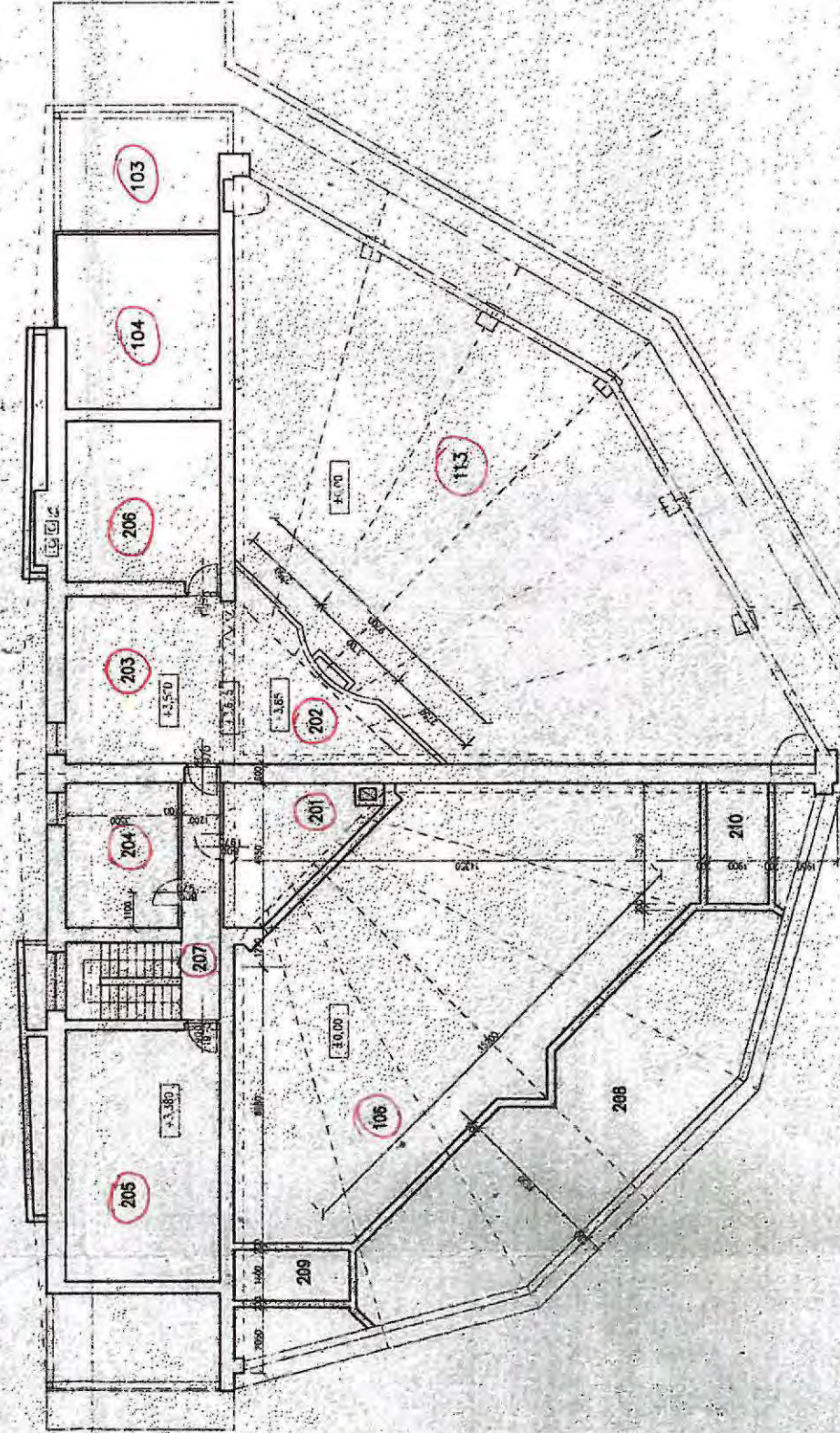
2.NP

TABULKA MÍSTNOSTÍ

OZNAČENÍ	NÁZEV MÍSTNOSTI	PLOCHA(M ²)
103	ZAVĚTRÍ 1.NP	37,12
104	ZÁVĚTRÍ 1.NP	27,05
106	HALA - VESTIBUL 1.NP	135,58
113	SMUTEČNÍ SÁL 1.NP	207,44
201	BALKÓN - GALERIE	15,05
202	KUR - VĚŠOVNA	22,87
203	KUR - ZPĚVACÍ	24,72
204	ŠATNA HUDEBNÍKŮ	16,28
205	VDLNÝ PROSTOR - PUDA	37,60
206	VDLNÝ PROSTOR - PUDA	24,0
207	SCHODIŠTĚ	17,64
208	PODSTĚŽNÝ PROSTOR	90,0
209	PODSTĚŽNÝ PROSTOR	5,76
210	PODSTĚŽNÝ PROSTOR	7,69



0 - VE STRANĚ TOHĚBISŤ



2.NP

1. PP

LEGENDA MÍSTNOSTÍ

ČÍSLO	ÚČEL MÍSTNOSTI	POLOHA (M ²)	PODLAHY	ÚPRAVY POUKCHU
01	CHODBA ✓	27,78	KERAM. DLAŽBA PROTISKLUK.	A OHŮK ŠTUK; KER. OBKLAD 30 V 6,0 M
02	ÚKLIDOVÁ MÍSTNOST L	3,75	KERAM. DLAŽBA	B OHŮK ŠTUK; KER. OBKLAD 30 V 4,5 M
03	VÝLEVKA ✓	7,20	KERAM. DLAŽBA	B OHŮK ŠTUK; KER. OBKLAD 30 V 4,5 M
04	ŠATNA ZAHŘÍVANOU POHŘEBNÍ ZLAŽBA	16,78	KERAM. DLAŽBA + KER. SOKL V = 0,1	B OHŮK ŠTUK; OLEJ. MÁZKA STĚNY 30 V 4,0 M
05	UHVYVAJNÁ - PS	7,08	KERAM. DLAŽBA	B OHŮK ŠTUK; KER. OBKLAD 30 V 6,0 M
06	WC - PS	7,20	KERAM. DLAŽBA	B OHŮK ŠTUK; KER. OBKLAD 30 V 6,0 M
07	SKLAD - PS	30,45	TERAC. DLAŽBA + TER. SOKL V = 0,15	F OHŮK ŠTUK
08	GARŽE	37,40		F OHŮK ŠTUK
09	ANGLICKÝ ZVOREK	4,32	HLASENÝ OEH. POTĚK VYPALOVANÝ	E OEH. OHŮK PÁLENA
010	STROJOVNA CHLADIKEN	16,48	KERAM. DLAŽBA PROTISKLUK.	A OHŮK ŠTUK; KER. SOKL V = 0,15
011	PŘÍPRAVNA L	37,20	KERAM. DLAŽBA PROTISKLUK.	A ŠTUK. OHŮK; KER. OBKLAD 30 V 6,0 M
012	CHLADIVNA - UČIVANA	36,25	KERAM. DLAŽBA PROTISKLUK.	D
013	CHLADIVNA - NEUČIVANA	15,56	KERAM. DLAŽBA PROTISKLUK.	D
014	SCHOVLIŠTĚ PŘEVODNÍ	12,36	KERAM. DLAŽBA + KER. SOKL V = 0,15	C OHŮK ŠTUK
015	MANIPULAČNÍ PROSTOR	13,16	KERAM. DLAŽBA PROTISKLUK.	A OHŮK ŠTUK; KER. OBKLAD 30 V 6,0 M
016	SKLAD ✓	23,10	TERACOVÁ DLAŽBA + TER. SOKL V = 0,15	F OHŮK ŠTUKOVÁ
017	VÝTAH	3,20	SEK. NÁSTĚNINA	G
018	STROJOVNA VODUCHOVEN	25,20	TERAC. DLAŽBA	F OHŮK ŠTUK; TER. SOKL V = 0,15
019	KOTELNA	23,30	TERAC. DLAŽBA + TER. SOKL V = 0,15	F OHŮK OEH. HLAVKA PÁLENA 30 V 7,0 M
020	ANGLICKÝ ZVOREK	6,75	HLASENÝ OEH. POTĚK VYPALOVANÝ	E OEH. OHŮK PÁLENA
021	SKLAD	35,52	TERAC. DLAŽBA + TER. SOKL V = 0,15	F OHŮK ŠTUK
022	SKLAD	24,40	TERAC. DLAŽBA + TER. SOKL V = 0,15	F OHŮK ŠTUK
023	SKLAD	12,41	TERAC. DLAŽBA + TER. SOKL V = 0,15	F OHŮK ŠTUK
024	SKLAD HAKADI	34,29	TERAC. DLAŽBA + TER. SOKL V = 0,15	F OHŮK ŠTUK
025	ŠATNA KROŠNKA	6,81	KERAM. DLAŽBA + KER. SOKL V = 0,1	B OHŮK ŠTUK; OLEJ. MÁZKA STĚNY 30 V 4,0 M

— ПОСТ КОМУНИКАЦІ УВІТРІ ПІДБИТОМ ВІД СМОНДИ



Vytvořil: Dana Wurzelová Dana Ing.
 Datum: 11.10.2017 14:28
 Měřítko: 1:500



3

Vývořil: Dana Wurzelová Dana Ing.
Datum: 11.10.2017 14:23
Měřtko: 1:1000

— PASTA KOTUNICACÍ VNITŘE HRŠŤAVO

7



1

Vytvořili: Dana Wurzelová, Dana Ing.
Datum: 11.10.2017 14:01
Měřítko: 1:1000

— HRANICE MĚŘITOVA
— PÁRŮBA ZELENÉ VNE MĚŘITOVA
— VĚŽBA KOMUNIKACÍ VNE MĚŘITOVA



Projektová a inženýrská kancelář s.r.o. BŘEZKA, RUDOLFA ČUDY



— úDRĚBA KONTURNÍ KAGÍ V MĚSTĚ



Vytvořil: Dana Wurzelová Dana Ing.
Datum: 11.10.2017 14:23
Mřítko: 1:1000

3



Ortofotografie: © ČÚZK, Katastr: © ČÚZK, RUI

CENÍK P

Ceny za nájem hrobového miesta a služeb s ním spojených na verejných pohřebištích ve
Žďáře nad Sázavou

Nájem a služby s ním spojené		Minimální rozměr v m ²	Cena v Kč za rok		Cena celkem	
			z celkové částky činí			
			nájem	služby		
Kobka v kolumbáriu		0,30	5,00	55,00	60,00	
Deska epitafní		0,36	5,00	55,00	60,00	
Hrob	urnový	0,60	9,80	90,20	100,00	
	Nový hřbitov	dětský	0,60	9,80	90,20	100,00
		jednohrob	3,24	59,90	100,10	160,00
		dvojhrob	5,94	115,40	204,60	320,00
		trojhrob	7,20	140,10	339,90	480,00
	Ostatní hřbitovy	jednohrob	1,78	35,50	104,50	140,00
		dvojhrob	3,36	66,60	213,40	280,00
trojhrob		4,93	97,70	322,30	420,00	
Hrobka	jednohrobka	3,50	69,80	90,20	160,00	
	dvojhrobka	5,00	98,90	221,10	320,00	
	trojhrobka	6,50	129,10	350,90	480,00	

CENÍK H

Ceník služeb – hřbitovních činností platný od 1.1.2018

	<u>bez DPH</u>
1. Pronájem smuteční obřadní síně (rež.nákl.paušál)	
- smuteční síň Žďár nad Sázavou 2 s obřadem	1000,- Kč
- smuteční síň Žďár nad Sázavou 2 bez obřadu	800,- Kč
- smuteční síň sobota	2500,- Kč
- smuteční síň neděle a svátek	3000,- Kč
2. Pronájem chladírny	700,- Kč
3. Reprodukovaná hudba na 1 obřad	500,- Kč
varhany	70,- Kč
4. Základy (výkop, bednění, betonování a pod., bez dalších víceprací)	
- jednohroby (B-7-18)	9300,- Kč
- jednohroby (G-4)	9937,- Kč
- dvojhroby (G-3)	12300,- Kč
- dvojhroby (G-4)	12472,- Kč
- na hřbitově Jamská podle m ³ indiv. kalkulace	8500,- Kč/m ³
- urnové hroby (F-3-32)	2500,- Kč
- urnové hroby (F-5, F-6, F-7, F-8)	2600,- Kč
5. Příprava pro epitafní desku (E-2 a E-3)	2083,- Kč
6. Kolumbária Jamská	4300,- Kč
Kolumbária Nový hřbitov	5882,- Kč
7. Vsyp zpopelněných ostatků s účastí	1250,- Kč
bez účasti	750,- Kč
individuální s účastí	2500,- Kč
8. Vymístění ostatků - jedno hrobové místo	3000,- Kč
9. Výkop hrobu - maximální cena	
-na hřbitově ul. Jamská	7700,- Kč
-na novém hřbitově	8200,- Kč
<u>rozpis jednotlivých prací:</u>	
150 cm na Jamské ul.	4300,- Kč
150 cm nový hřbitov	4100,- Kč
+ 50 cm	500,- Kč
účast hrobníka při obřadu	300,- Kč
práce se sbíječkou	
(skála, zmrzlá zemina, beton) max.	500,- Kč
režijní náklady	500,- Kč

Cena za výkop hrobu je stanovena s platností od 1.2.2010 a zahrnuje v sobě tyto práce:
instalaci plochy pro výkop, instalaci ochranného bednění pro vykopanou zeminu, výkop hrobu, manipulaci s ostatky, instalaci pažení hrobu a černého sukna, účast při obřadu, zaházení hrobu, rozebrání a odvezení bednění, urovnání rovu a květinových darů po smutečním obřadu, úklid hrobu a okolních hrobů, režie s výkopem hrobu spojená.

Cena za výkop hrobu nezahrnuje:

nařízenou exhumaci, asistence fekálního vozu, odvezení nadbytečné zeminy, následné doplnění zeminy, speciální výzdobu hrobu, úpravu hrobu po slehnutí zeminy, případně jiné práce objednané pozůstalými.

10. Uložení do hrobky a práce s tím spojené 1 pracovník/1hodina	140,- Kč
11. Ostatní práce - 1 pracovník/1 hod (odvezení nadbytečné zeminy, následné doplnění zeminy apod.)	180,- Kč
12. Práce pomocí strojů - fréza/1 hod	220,- Kč
- UNC/1 hod	516,- Kč
13. Demontáž a likvidace hrobového zařízení na pohřebišti	
jednohrob	1940,- Kč
dvojhrob	2348,- Kč

Ceny jsou uvedeny bez DPH, která bude účtována dle platných předpisů.

Pozn.:

Nájem a služby spojené s nájmem hrobových míst jsou uvedeny v samostatném Ceníku P

Město Žďár nad Sázavou
odbor komunálních služeb
Žižkova 227/1
591 31 Žďár nad Sázavou

MĚSTSKÝ ÚŘAD Žďár nad Sázavou	Čís. dopor.
④ 2443/2019/17427	Zpracovatel
Došlo: - 7. 02. 2019	
Č.j.: K5/130/19/170	Spis. znak
Listů: 1x Příloh: 1x	

Věc: Žádost o změnu ceny na základě míry inflace dle Smlouvy o celoroční údržbě veřejného osvětlení ve Žďáře nad Sázavou

Žádám tímto, v souladu s čl. IV výše uvedené smlouvy, o navýšení cen dle ceníku, který přílohou této smlouvy, ve znění pozdějších dodatků, o míru inflace, kterou stanovil Český statistický úřad pro rok 2018 a činí 2,1%.

Vojtěch Scherkl-SOFI
Libušínská 178/20
591 01 Žďár nad Sázavou

Vojtěch Scherkl - SOFI
① Libušínská 20 / 16
591 01 Žďár nad Sázavou 1
tel. 566 621 059 mob. 603 484 543
IČO: 10119809 DIČ: CZ5507070008



Ceník výkonů v Kč bez DPH

provoz centrály	59,-
práce speciálního vozidla	583,-
práce dělníka	276,-
kilometr osobní automobil	14,-
kilometr speciální vozidlo	21,-
vytyčování kabelů, hledání poruch	385,-
SSZ opravy a revize	326,-

S M L O U V A

uzavřená podle obchodního zákoníku mezi níže uvedenými smluvními stranami:

1. Město Žďár nad Sázavou

Sídlem: Žižkova 227/1, 591 01 Žďár nad Sázavou

IČO: 295 841

Bankovní spojení: [redacted]

Číslo účtu: [redacted]

Statutární zástupce : Mgr. Brychta Jaromír, starosta města

Osoba oprávněná jednat ve věcech technických v souvislosti s touto smlouvou: [redacted]

[redacted]

dále jen objednatel

2. Vojtěch Scherkl, bytem Libušínská č.p.178/20, Žďár nad Sázavou 1,

podnikající pod obchodním jménem Vojtěch Scherkl – Sofi, na základě živnostenského listu vydaného ve Žďáře nad Sázavou pod Č.j.:Živ/0/92/2989/Ma

Sídlem: Žďár n.Sázavou, Libušínská 178/20/

IČO: 101 198 09

DIČ: CZ5507070008

Bankovní spojení: [redacted]

Číslo účtu: [redacted]

dále jen zhotovitel

I. PŘEDMĚT SMLOUVY

Předmětem smlouvy je celoroční údržba veřejného osvětlení v územním obvodu města Žďáru nad Sázavou dle níže uvedených podmínek.

II. PŘEDMĚT ČINNOSTI

Zhotovitel se zavazuje na svůj náklad a nebezpečí zajistit provoz veřejného osvětlení ve Žďáře nad Sázavou a jeho místních částech. Zhotovitel se zavazuje provádět pro objednatele zejména tyto práce:

- udržovat veřejné osvětlení ve Žďáře nad Sázavou a jeho místních částech v řádném a provozuschopném stavu a samostatně provádět kontroly jeho funkčnosti
- zhotovitel se zavazuje samostatně aktivně zjišťovat nedostatky a vzniklé závady související s předmětem smlouvy a tam, kde hrozí bezprostřední nebezpečí úrazu nebo vzniku materiálních škody, tyto zjištěné závady a nedostatky neprodleně odstraňovat a následně je oznámit objednateli. U závad a nedostatků (mimo zajištění funkčnosti veřejného osvětlení),

kde nehrozí bezprostřední nebezpečí z prodlení, se zhotovitel zavazuje tyto odstranit po dohodě s objednatelem na základě objednávky.

- postupně vyměňovat zastaralé světelné zdroje za nové, úspornější, v souladu s pasportem veřejného osvětlení a dle dohody s objednatelem
- provádět ochranné nátěry sloupů veřejného osvětlení a elektrických rozvaděčů
- udržovat a opravovat věžní hodiny a osvětlení kostela a jiných památek
- pravidelně provádět kontrolní odečty elektroměrů veřejného osvětlení ve spolupráci s pověřeným pracovníkem objednatele
- vytyčovat dle potřeby a objednávky kabely veřejného osvětlení
- udržovat, opravovat a provádět revize světelného signalizačního zařízení ve Žďáře nad Sázavou
- spolupracovat s objednatelem na přípravách oprav, rekonstrukcí a výstavbě nového veřejného osvětlení
- popisovat veškerý materiál použitý při práci nesmyvatelnou barvou a s pověřeným pracovníkem objednatele provádět jeho likvidaci vzájemně dohodnutým způsobem dle platných právních předpisů
- další práce související s předmětem smlouvy bude zhotovitel provádět na základě objednávek objednatele, ve kterých budou požadované práce specifikovány s tím, že v nich bude uveden rozsah práce, předběžná cena a termín provedení práce.

Objednatel se zavazuje řádně a včas provedené dílo převzít a zaplatit za něj dohodnutou cenu.

V případě, že objednatel bude po zhotoviteli požadovat provádění prací nad rámec běžné údržby (tj. nepřetržité udržení funkčnosti veřejného osvětlení) po pracovní době, ve dnech pracovního volna a pracovního klidu, budou tyto práce prováděny na základě objednávek a zhotovitel bude účtovat k sazbám uvedených v příloze č.1 tyto příplatky:

- Práce po pracovní době: výše uvedené sazby + 25 %
- Práce ve dnech pracovního volna: výše uvedené sazby + 50 %
- Práce ve dnech pracovního klidu: výše uvedené sazby + 100%

III. Sankční opatření

V případě, že jedna ze smluvních stran poruší povinnosti vyplývající jí ze smlouvy a nesjedná nápravu ani po upozornění v termínu stanoveném v upozornění, může jí druhá strana uložit smluvní pokutu ve výši do 10 000,- Kč, která bude uhrazena na účet druhé smluvní strany nejpozději do 10 dnů ode dne doručení oznámení. V oznámení o pokutě bude dotčené straně písemně sdělen důvod uložení pokuty a bude stanoven termín pro sjednání nápravy

V případě, že dotčená smluvní strana ani v takto stanoveném termínu nesjedná nápravu, může poškozená strana nechat provést práce jinou osobou na náklady dotčené smluvní strany. Tyto náklady budou v plné výši uhrazeny na účet poškozené strany nejpozději do 10 ti dnů ode dne doručení faktury. Nadto pak může poškozená smluvní strana za takto neodstraněnou závadu

uložit další smluvní pokutu ve výši do 20 000,- Kč, kterou se dotčená strana zavazuje uhradit na účet poškozené strany nejpozději do 10 dnů ode dne doručení.

Tímto ujednáním o smluvní pokutě nejsou dotčena příslušná ustanovení upravující náhradu škody.

IV. Platební ujednání

Ceník jednotlivých služeb je nedílnou součástí této smlouvy a je uveden v příloze č.1 této smlouvy.

Změna ceny je možná po jednání obou stran a odsouhlasení RM města Žďáru nad Sázavou formou oboustranně potvrzeného dodatku k příloze č.1. Změna ceny se provádí na základě a do výše míry inflace, kterou stanoví Český statistický úřad pro předchozí rok. Fakturace plnění předmětu smlouvy se provádí do doby jeho nového stanovení v předchozí schválené ceně s tím, že rozdíl je následně jednorázově doúčtován po podpisu dodatku přílohy č.1 za období 1.1. příslušného roku až poslední den kalendářního měsíce, ve kterém byl příslušný dodatek podepsán.

Objednatel se zavazuje zaplatit cenu služeb provedených dle této smlouvy na základě faktur, které vystaví Vojtěch Scherkl – Sofi a doručí objednateli. Lhůta splatnosti činí 14 dnů od data jejího doručení a v případě prodlení je firma Vojtěch Scherkl – Sofi oprávněna penalizovat ve výši 0,05% z dlužné částky za každý den prodlení. Platbu provede objednatel bezhotovostní převodem na účet firmy Vojtěch Scherkl – Sofi .

V. Platnost a účinnost smlouvy

Smlouva je uzavřena na dobu neurčitou s účinností od 1.2.2008.

Vypovědět ji lze:

- výpovědí bez udání důvodu s tím, že výpovědní lhůta je 12 měsíců a začíná běžet 1.den měsíce následujícího po doručení písemné výpovědi druhé straně.

- výpovědí s udáním důvodu s tím, že výpovědní lhůta je 6 měsíců a začíná běžet 1.den měsíce následujícího po doručení písemné výpovědi druhé straně.

Důvodem výpovědi je podstatné porušení této smlouvy za což se považuje zejména:

-opakované, minimálně však druhé písemné upozornění dodavatelí na hrubé neplnění povinností vyplývajících ze smlouvy.

-opakované, minimálně však druhé neproplacení faktury ze strany objednatele ve stanoveném termínu

VI. Doručení podání

Veškerá podání se považují za doručená, byla-li zaslána na adresu místa podnikání, kterou smluvní strany uvedly při uzavírání této smlouvy nebo na poslední známou adresu písemně ohlášenou. V případě, že adresát zásilku nepřevzme, má se za to, že poštovní zásilka byla adresátu doručena a to třetí den po předání doporučené zásilky poště k doručení.

VII. Závěrečná a zvláštní ustanovení

Vztahy smluvních stran neupravené zvlášť touto smlouvou se řídí obecně platnými právními předpisy ČR.

Tato smlouva může být měněna nebo doplňována pouze formou oboustranně podepsaných číslovaných písemných dodatků podléhajících schválení Radou města Žďáru nad Sázavou, které se stanou nedílnou součástí této smlouvy a vstupují v platnost po potvrzení obou zúčastněných stran s účinností vyznačenou na příslušném dodatku.

Tato smlouva je vyhotovena ve dvou stejnopisech, z nichž každá ze zúčastněných stran obdrží po jednom. .

Obě zúčastněné strany svými podpisy této smlouvy potvrzují, že byla uzavřena na základě svobodné vůle obou smluvních stran a že jsou si vědomi následků vyplývajících z této smlouvy.

Tato smlouva byla schválena radou města Žďár nad Sázavou dne 28.1.2008

Dne: *5.1.2008*

Vojtěch Scherkl - SOFI

③ Libušinská 20 / 16
591 01 Žďár nad Sázavou 1
tel. 566 621 059 mob. 603 484 943
IČO: 10119809 DIČ: CZ5507070008

Za firmu Vojtěch Scherkl – Sofi



za Město Žďár nad Sázavou



Příloha č.1

Ceník služeb a mechanizací

Práce plošiny	500 Kč/hod
Práce dělníka	235 Kč/hod
Jízda plošiny	18 Kč/km
Jízda dodávkového automobilu	12 Kč/km
Provoz elektrocentrály	50 Kč/hod
Vytyčování kabelů, hledání poruch na kabelech	330 Kč/hod
Opravy a revize SSZ	280 Kč/hod

Ceny jsou uvedeny bez DPH. K uvedeným cenám se připočítává DPH v platné výši dle zákona.

Vojtěch Scherkl - SOFI



Dodatek č.1 ke smlouvě

ze dne 5.2.2008 uzavřené podle obchodního zákoníku mezi níže uvedenými smluvními stranami:

1. Město Žďár nad Sázavou

Sídlem: Žižkova 227/1, 591 01 Žďár nad Sázavou

IČO: 295 841

DIČ: CZ00295841

Bankovní spojení: [REDACTED]

Číslo účtu: [REDACTED]

Statutární zástupce : Mgr. Brychta Jaromír, starosta města

Osoba oprávněná jednat ve věcech technických v souvislosti s touto smlouvou: [REDACTED]

dále jen objednatel

2. Vojtěch Scherkl, bytem Libušínská č.p.178/20, Žďár nad Sázavou 1,

podnikající pod obchodním jménem Vojtěch Scherkl – Sofi, na základě živnostenského listu vydaného ve Žďáře nad Sázavou pod Č.j.:Živ/0/92/2989/Ma

Sídlem: Žďár n.Sázavou, Libušínská 178/20/

IČO: 101 198 09

DIČ: CZ5507070008

Bankovní spojení: [REDACTED]

Číslo účtu: [REDACTED]

dále jen zhotovitel

Obě smluvní strany se dohodly v souladu s ustanoveními čl. IV smlouvy ze dne 5.2.2008, jejímž předmětem je celoroční údržba veřejného osvětlení v územním obvodu města Žďáru nad Sázavou, na změně přílohy č.1 této smlouvy. Český statistický úřad stanovil míru inflace pro rok 2008 ve výši 6,3%. Ceník služeb a mechanizací, který tvoří nedílnou součást smlouvy a je uveden v příloze č.1 uzavřené smlouvy byl navýšen o 6,3%.

Tento dodatek byl schválen radou města Žďár nad Sázavou dne 23.3.2009

Dne: 31. 3. 2009

Vojtěch Scherkl - SOFI

[REDACTED]

[REDACTED]



za Město Žďár nad Sázavou

Příloha č.1

Ceník služeb a mechanizací

Práce plošiny	532 Kč/hod
Práce dělníka	250 Kč/hod
Jízda plošiny	19 Kč/km
Jízda dodávkového automobilu	13 Kč/km
Provoz elektrocentrály	53 Kč/hod
Vytyčování kabelů, hledání poruch na kabelech	351 Kč/hod
Opravy a revize SSZ	298 Kč/hod

Ceny jsou uvedeny bez DPH. K uvedeným cenám se připočítává DPH v platné výši dle zákona.

Dodatek č.2 ke smlouvě

ze dne 5.2.2008 uzavřené podle obchodního zákoníku mezi níže uvedenými smluvními stranami:

1. Město Žďár nad Sázavou

Sídlem: Žižkova 227/1, 591 01 Žďár nad Sázavou

IČO: 295 841

DIČ: CZ00295841

Bankovní spojení: [REDACTED]

Číslo účtu: [REDACTED]

Statutární zástupce : Mgr. Brychta Jaromír, starosta města

Osoba oprávněná jednat ve věcech technických v souvislosti s touto smlouvou: [REDACTED]

dále jen objednatel

2. Vojtěch Scherkl, bytem Libušínská č.p.178/20, Žďár nad Sázavou 1,
podnikající pod obchodním jménem Vojtěch Scherkl – Sofi, na základě živnostenského
listu vydaného ve Žďáře nad Sázavou pod Č.j.:Živ/0/92/2989/Ma

Sídlem: Žďár n.Sázavou, Libušínská 178/20/

IČO: 101 198 09

DIČ: CZ5507070008

Bankovní spojení: [REDACTED]

Číslo účtu: [REDACTED]

dále jen zhotovitel

Obě smluvní strany se dohodly v souladu s ustanoveními čl. IV smlouvy ze dne 5.2.2008, jejímž předmětem je celoroční údržba veřejného osvětlení v územním obvodu města Žďáru nad Sázavou, na změně přílohy č.1 této smlouvy. Český statistický úřad stanovil míru inflace pro rok 2009 ve výši 1,0%. Ceník služeb a mechanizací, který tvoří nedílnou součást smlouvy a je uveden v příloze č.1 uzavřené smlouvy byl navýšen o 1,0%.

Tento dodatek byl schválen radou města Žďár nad Sázavou dne 31.5.2010

Dne: 31.5.2010
Vojtěch Scherkl - SOFI

Za Vojtěch Scherkl – SOFI



[REDACTED]
za město Žďár nad Sázavou

Příloha č.1

Ceník služeb a mechanizací

Práce plošiny	537 Kč/hod
Práce dělníka	253 Kč/hod
Jízda plošiny	19 Kč/km
Jízda dodávkového automobilu	13 Kč/km
Provoz elektrocentrály	54 Kč/hod
Vytyčování kabelů, hledání poruch na kabelech	355 Kč/hod
Opravy a revize SSZ	301 Kč/hod

Ceny jsou uvedeny bez DPH. K uvedeným cenám se připočítává DPH v platné výši dle zákona.

Dodatek č.3 ke smlouvě

ze dne 5.2.2008 uzavřené podle obchodního zákoníku mezi níže uvedenými smluvními stranami:

1. Město Žďár nad Sázavou

Sídlem: Žižkova 227/1, 591 01 Žďár nad Sázavou

IČO: 295 841

DIČ: CZ00295841

Bankovní spojení: [REDACTED]

Číslo účtu: [REDACTED]

Statutární zástupce : Ing. Zvěřinová Dagmar, starostka města

Osoba oprávněná jednat ve věcech technických v souvislosti s touto smlouvou: [REDACTED]

dále jen objednatel

2. Vojtěch Scherkl, bytem Libušínská č.p.178/20, Žďár nad Sázavou 1,

podnikající pod obchodním jménem Vojtěch Scherkl – Sofi, na základě živnostenského listu vydaného ve Žďáře nad Sázavou pod Č.j.:Živ/0/92/2989/Ma

Sídlem: Žďár n.Sázavou, Libušínská 178/20/

IČO: 101 198 09

DIČ: CZ5507070008

Bankovní spojení: [REDACTED]

Číslo účtu: [REDACTED]

dále jen zhotovitel

Obě smluvní strany se dohodly v souladu s ustanoveními čl. IV smlouvy ze dne 5.2.2008, jejímž předmětem je celoroční údržba veřejného osvětlení v územním obvodu města Žďáru nad Sázavou, na změně přílohy č.1 této smlouvy. Český statistický úřad stanovil míru inflace pro rok 2010 ve výši 1,5%. Ceník služeb a mechanizací, který tvoří nedílnou součást smlouvy a je uveden v příloze č.1 uzavřené smlouvy byl navýšen o 1,5%.

Tento dodatek byl schválen radou města Žďár nad Sázavou dne 2.5.2011

Dne: 4.5.2011

Za Vojtěch Scherkl – SOFI

[REDACTED]

IČO: 10119809 DIČ: CZ5507070008



[REDACTED]

za Město Žďár nad Sázavou

Příloha č.1

Ceník služeb a mechanizací

Práce plošiny	545 Kč/hod
Práce dělníka	257 Kč/hod
Jízda plošiny	19 Kč/km
Jízda dodávkového automobilu	13 Kč/km
Provoz elektrocentrály	55 Kč/hod
Vytyčování kabelů, hledání poruch na kabelech	360 Kč/hod
Opravy a revize SSZ	306 Kč/hod

Ceny jsou uvedeny bez DPH. K uvedeným cenám se připočítává DPH v platné výši dle zákona.



Dodatek č.4 ke smlouvě

ze dne 5.2.2008 uzavřené podle obchodního zákoníku mezi níže uvedenými smluvními stranami:

1. Město Žďár nad Sázavou

Sídlem: Žižkova 227/1, 591 01 Žďár nad Sázavou

IČO: 295 841

DIČ: CZ00295841

Bankovní spojení: [REDAKCE]

Číslo účtu: [REDAKCE]

Statutární zástupce : Ing. Zvěřinová Dagmar, starostka města

Osoba oprávněná jednat ve věcech technických v souvislosti s touto smlouvou: [REDAKCE]

dále jen objednatel

2. Vojtěch Scherkl, bytem Libušínská č.p.178/20, Žďár nad Sázavou 1, podnikající pod obchodním jménem Vojtěch Scherkl – Sofi, na základě živnostenského listu vydaného ve Žďáře nad Sázavou pod Č.j.:Živ/0/92/2989/Ma

Sídlem: Žďár n.Sázavou, Libušínská 178/20/

IČO: 101 198 09

DIČ: CZ5507070008

Bankovní spojení: [REDAKCE]

Číslo účtu: [REDAKCE]

dále jen zhotovitel

Obě smluvní strany se dohodly v souladu s ustanoveními čl. IV smlouvy ze dne 5.2.2008, jejímž předmětem je celoroční údržba veřejného osvětlení v územním obvodu města Žďáru nad Sázavou, na změně přílohy č.1 této smlouvy. Český statistický úřad stanovil míru inflace pro rok 2012 ve výši 3,3%. Ceník služeb a mechanizací, který tvoří nedílnou součást smlouvy a je uveden v příloze č.1 uzavřené smlouvy, byl navýšen o 3,3%.

Tento dodatek byl schválen radou města Žďár nad Sázavou dne 15.4.2013

Dne: Vojtěch Scherkl - SOFI

16. 4. 2013



Za Vojtěch Scherkl – SOFI

Za Město Žďár nad Sázavou

Příloha č. 1

Ceník služeb a mechanizací

Práce plošiny	563 Kč/hod.
Práce dělníka	266 Kč/hod.
Jízda plošiny	20 Kč/km
Jízda dodávkového automobilu	14 Kč/km
Provoz elektrocentrály	57 Kč/hod.
Vytyčování kabelů, hledání poruch na kabelech	372 Kč/hod.
Opravy a revize SSZ	316 Kč/hod.

Ceny jsou uvedeny bez DPH. K uvedeným cenám se připočítává DPH v platné výši dle zákona.

Uzávěrka: Schválil: SOFI



Dodatek č.5 ke smlouvě

ze dne 5.2.2008 uzavřené podle obchodního zákoníku mezi níže uvedenými smluvními stranami:

1.Město Žďár nad Sázavou

Sídlem: Žižkova 227/1, 591 01 Žďár nad Sázavou

IČO: 295 841

DIČ: CZ00295841

Bankovní spojení: [REDACTED]

Číslo účtu: [REDACTED]

Statutární zástupce : Ing. Zvěřinová Dagmar, starostka města

Osoba oprávněná jednat ve věcech technických v souvislosti s touto smlouvou: [REDACTED]

dále jen objednatel

2.Vojtěch Scherkl, bytem Libušínská č.p.178/20, Žďár nad Sázavou 1,
podnikající pod obchodním jménem Vojtěch Scherkl – Sofi, na základě živnostenského
listu vydaného ve Žďáře nad Sázavou pod Č.j.:Živ/0/92/2989/Ma

Sídlem: Žďár n.Sázavou, Libušínská 178/20/

IČO: 101 198 09

DIČ: CZ5507070008

Bankovní spojení: [REDACTED]

Číslo účtu: [REDACTED]

dále jen zhotovitel

Obě smluvní strany se dohodly v souladu s ustanoveními čl. IV smlouvy ze dne 5.2.2008, jejímž předmětem je celoroční údržba veřejného osvětlení v územním obvodu města Žďáru nad Sázavou, na změně přílohy č.1 této smlouvy. Český statistický úřad stanovil míru inflace pro rok 2013 ve výši 1,4%. Ceník služeb a mechanizací, který tvoří nedílnou součást smlouvy a je uveden v příloze č.1 uzavřené smlouvy, byl navýšen o 1,4%.

Tento dodatek byl schválen radou města Žďár nad Sázavou dne 28.4.2014

Dne: 29.4. 2014

IČO: 10119809 DIČ: CZ5507070008

Za Vojtěch Scherkl – SOFI

za Město Žďár nad Sázavou



Příloha č.1

Ceník služeb a mechanizací

Práce plošiny	571 Kč/hod
Práce dělníka	270 Kč/hod
Jízda plošiny	20 Kč/km
Jízda dodávkového automobilu	14 Kč/km
Provoz elektrocentrály	58 Kč/hod
Vytyčování kabelů, hledání poruch na kabelech	377 Kč/hod
Opravy a revize SSZ	320 Kč/hod

Ceny jsou uvedeny bez DPH. K uvedeným cenám se připočítává DPH v platné výši dle zákona.