

MATERIÁL PRO RADU MĚSTA č. 24

DNE: 21.10.2019

JEDNACÍ ČÍSLO: 386/2019/OKS

NÁZEV: Pronájmy míst pro žďárskou pouť		
ANOTACE: Úprava – navýšení sazeb nájemného na žďárské pouti		
NÁVRH USNESENÍ: Rada města po projednání schvaluje Podmínky pronájmu míst pro stánkový prodej a umístění atrakcí při žďárské pouti (dále jen Podmínky pouti) v předloženém znění s účinností od 1.1.2020.		
Starosta města:	Místostarosta města:	Místostarostka města:
Tajemník MěÚ, Úsek tajemníka a správy MěÚ:	Odbor majetkoprávní:	Odbor komunálních služeb:
Odbor finanční:	Odbor dopravy:	Odbor rozvoje a územního plánování:
Odbor stavební:	Odbor školství, kultury a sportu:	Odbor sociální:
Odbor občansko-správní a OŽÚ:	Odbor životního prostředí:	Oddělení informatiky:
Odd. fin. kontroly a inter. auditu:	Odd. projektů a marketingu:	Krizové řízení:
Městská policie:	Regionální muzeum:	Technická správa budov města:
Zpracoval: OKS	Předkládá:	

Název materiálu: Pronájem míst pro žďárskou pouť

Počet stran: 2

Počet příloh: 1

1. Podmínky pouti

Popis

V návaznosti na vyhodnocení pouti roku 2019 bylo vedením města navrženo zvýšení nájmu pro umístění stánků a atrakcí a s tím souvisejících věcí, které bylo odborem komunálních služeb následně projednáno s místostarostkou města a výstupem těchto zadání je návrh úpravy Podmínek pronájmu míst - práva užití - pro stánkový prodej a umístění atrakcí při žďárské pouti na pozemcích města, které byly platné a účinné od 01.01.2019.

Dopad do rozpočtu města

Předpokládané navýšení příjmu z pouti ve výši 800 tis. Kč bez DPH.

Geneze případu

RM č. 94, dne 27.08.2018, č. 1641/2018/KS – schváleny Podmínky pouti s účinností od 1.1.2019

Návrh řešení

Viz návrh usnesení a popis.

Varianty návrhu usnesení

-

Doporučení předkladatele

Schválit dle návrhu usnesení

Stanoviska

-

Podmínky pronájmu míst - práva užití - pro stánkový prodej a umístění atrakcí při žďárské pouti na pozemcích města

(dále jen Podmínky nebo Podmínky pouti)

Platné a účinné od 01.01.2020

1. Definice a cíl

Tyto Podmínky stanovují povinnosti majitelů a provozovatelů prodejních stánků a atrakcí umístěných v prostoru žďárské pouti - nájemců pozemků města Žďár nad Sázavou při stánkovém prodeji a provozu atrakcí při žďárské pouti (dále jen pout') a napomáhají k zajištění bezpečnosti a k ochraně zdraví všech účastníků pouti včetně jejich návštěvníků. Každý vlastník a provozovatel atrakce nebo prodejního stánku apod., který se účastní pouti, je povinen je dodržovat.

2. Místo pro stánkový prodej a provoz atrakcí při žďárské pouti:

Místo: **prostor ul. Jungmannova – u zimního stadionu a sportovní haly** (viz. příloha č. 1: Plocha pro nájem pro stánkový prodej a pro provoz atrakcí při pouti)

3. Výběr a umístění prodejců a provozovatelů atrakcí

Každý vlastník a provozovatel atrakce a prodejce je povinen dohodnout se na podmínkách umístění svého stánku nebo atrakce a dalšího příslušenství (např. obytný přívěs, vozidla) s majitelem pozemku, na kterém budou jeho stánek nebo atrakce nebo jejich příslušenství umístěny. Tím není dotčena povinnost ohlásit užívání veřejného prostranství a řídit se dle platné vyhlášky města Žďár nad Sázavou o místním poplatku za užívání veřejného prostranství.

Město Žďár nad Sázavou prostřednictvím odboru komunálních služeb (dále jen OKS) zajišťuje výběr a umístění provozovatelů prodejních stánků a atrakcí na svých pozemcích pro každý rok zvlášť. OKS je pověřen uzavíráním nájemních smluv za tímto účelem s vybranými provozovateli/vlastníky.

Zájemci o umístění prodejních stánků na městských pozemcích, kteří se zúčastnili pouti, řádně splnili povinnosti s tím spojené a mají zájem o stejné místo i pro další rok, musí poslat svoji písemnou přihlášku (stačí i e-mailem) na adresu MěÚ Žďár nad Sázavou, odbor komunálních služeb, nejpozději do 31. ledna příslušného roku. Po tomto datu budou přidělována zbývající místa na stánkový prodej ostatním zájemcům – s přihlédnutím k nabízenému sortimentu zboží, termínu přihlášky apod.

Zájemci o umístění atrakcí na městských pozemcích musí poslat svoji písemnou přihlášku (stačí i e-mailem) na adresu MěÚ Žďár nad Sázavou, odbor komunálních služeb, nejpozději do 31. března příslušného roku. Výběr atrakcí provádí komise města.

Zájem o místa vždy značně převyšuje prostorové možnosti města. Z kapacitních důvodů proto nelze vyhovět všem zájemcům. Podání žádosti nezakládá právo účasti na pouti.

Na přihlášce zájemce musí uvést údaje pro vystavení daňového dokladu - IČ, DIČ, obchodní firmu nebo jméno a sídlo.

4. Provozní doba

Atrakce – pondělí až neděle

Prodejní stánky: pondělí až neděle – nejméně pátek až neděle

Bližší specifikace provozní doby:

- v pondělí od 8:00 hod. - najíždění se zařízeními dle pokynů a po dohodě se zástupcem města do prostoru u zimního stadionu, kde bude nájemci přidělen konkrétní prostor
- v úterý od 9:30 do 20:00 hod., zcela bez ozvučení
- ve středu od 9:30 do 20:00 hod., bez hudby, povoleny jsou pouze krátké zvukové zkoušky při instalaci
- ve čtvrtek od 9:30 do 14:00 bez hudby, od 14:00 do 19:00 s hudbou, poté bez hudby do 20:30 hod.
- v pátek od 9:30 do 14:00 bez hudby, od 14:00 do 22:00 s hudbou, poté bez hudby do 24:00 hod.
- v sobotu od 9:30 do 22:00 s hudbou, poté bez hudby do 24:00 hod.
- v neděli od 9:30 do 19:00 s hudbou, poté bez hudby do 20:00 hod.

V případě nedodržení „tichého“ provozu může být atrakce zástupcem města odpojena od elektrického proudu.

- po skončení pouti prostor uvolníte nejpozději v pondělí do 18:00 hod.

Provozní doba může být zástupcem města pro příslušný rok a podle konkrétních podmínek na pouti upravena odlišně a účastníci pouti jsou povinni takovou změnu akceptovat.

Doba nájmu – práva užití - je dobou určitou maximálně v trvání 7 dnů.

5. Úhrady

Nájemné (právo užití) na městských pozemcích míst pro stánkový prodej a umístění atrakcí při žďárské pouti je stanoveno ve výši bez DPH dle ceníku, který je přílohou č. 2 těchto Podmínek pouti:

Město umožní dle kapacity v místě napojení atrakcí, spotřebičů na el. rozvaděče a přívod vody za předem dohodnutých podmínek a za úhradu nákladů s tím spojených. Uvedené služby nejsou zahrnuty v ceně nájmu.

Nájemce je povinen uhradit výše uvedené nájemné vyčíslené dle sazeb výše a dle konkrétních pro pouť pronajímatelem vybraných stánků, atrakcí a příslušenství městem, a to nejpozději do 30.04. příslušného roku. Nájemné bude uhrazeno bezhotovostním převodem na účet pronajímatele č. 19-0000328751/0100 na základě faktury vystavené městem (daňového dokladu).

Je výjimečně možné nájemné uhradit v hotovosti k rukám pronajímatele nejpozději při najíždění do prostoru pouti, a to pouze po předchozí dohodě pro prodejní stánky a jejich příslušenství.

Nezaplatí-li nájemce řádně nebo včas nájemné, bude z účasti na pouti vyřazen. Po celou dobu trvání pouti je nájemce povinen mít na místě k dispozici doklad o řádné úhradě nájemného za účelem kontroly ze strany pronajímatele.

Nájemce není oprávněn předmět nájmu dále pronajímat (přenechat do podnájmu), bez písemného souhlasu pronajímatele.

6. Další povinnosti nájemců, prodejců, provozovatelů atrakcí

- a) Musí dodržovat veškerou platnou legislativu ČR, především ustanovení živnostenského zákona, pokud se na něj vztahuje, ustanovení zákona o zemědělství, hygienické a veterinární, požární předpisy.
- b) Uposlechnout všech oprávněných pokynů zástupce města.

- c) Seznámit se s požárním řádem pro akci Žďárská pouť a dodržovat jej. V případě zjištění nebezpečí požáru informovat preventivní požární hlídku.
- d) Je povinen mít potřebná oprávnění a povolení a odbornost nutnou k činnosti, kterou bude provozovat na místě nájmu, je odpovědný za případné škody, které způsobí sám nebo kterou způsobí jeho poddodavatelé.
- e) Užívat předmět nájmu výlučně v souladu s ustanoveními těchto Podmínek, a k dohodnutému účelu.
- f) Je povinen umožnit pronajímatelům za přítomnosti nájemce v nezbytně nutném rozsahu vstup na předmět nájmu za účelem zjištění jeho užívání v souladu s těmito Podmínkami.
- g) Předložit platné oprávnění k provozování činnosti a tech. průkazy k jednotlivým zařízením.
- h) Předložit platnou revizní zprávu na elektrické zařízení a přívodní vedení.
- i) Zajistit v plném rozsahu bezpečnost provozu atrakce dle platných ČSN.
- j) Udržovat pronajatý prostor v čistotě a pořádku průběžně po celou dobu účasti na pouti, a právě tak jej osobně předat před odjezdem pracovníkovi MěÚ, OKS.
- k) Odstraňovat odpad ze svého pronajatého místa (průběžně i po ukončení provozu) a odkládat ho výhradně do určených sběrných nádob na odpad.
- l) Jen s maximální opatrností se pohybovat po asfaltové ploše (víceúčelové sportovní dráze s novým povrchem) s tím, že při jakémkoliv poškození, uhradíte způsobenou škodu v plné výši.
- m) Majitelé psů při příjezdu předloží platný očkovací průkaz. Pes musí být umístěn v oploceném prostoru a nebo přivázaný a opatřený náhubkem.
- n) Na ploše uvnitř rychlobruslařské dráhy z bezpečnostních a kapacitních důvodů nesmějí být odstaveny tahače, podvozky apod.
- o) Podložit konstrukce stánků a dalších zařízení dřevěnými nebo jinými nekovovými podložkami na asfaltové ploše oválu tak, aby nedošlo k poškození jeho povrchu.
- p) Obytné přívěsy (maringotky, karavany) nesmějí být umístěny na asfaltové ploše.
- q) Na asfaltové ploše autocvičiště nebudou odstaveny nákladní automobily, tahače, podvozky apod. je nutné odstavit je jinam (např. na travnaté plochy autocvičiště, zvenčí podél oplocení, za protihlukový val nebo za zimní stadion, vždy dle pokynů zástupce města).
- r) Bude dodržovat maximální opatrnosti při najíždění s atrakcemi na vydlážděné resp. vyasfaltované povrchy tak, aby nedošlo k jejich poškození!

Při nedodržení stanovených podmínek bude nájemce vykázán z účasti na pouti v příslušném roce i v příštích letech.

7. Kontakty

Zástupce města: Město Žďár nad Sázavou - Odbor komunálních služeb
Ing. Marie Šustrová, tel: 566 688 185, e-mail: marie.sustrova@zdarns.cz
Ing. Miloslav Dvořák, tel: 736 510 451, e-mail: miloslav.dvorak@zdarns.cz

Velitel požární hlídky: Milan Šorf, tel.: 736 510 474, e-mail: milan.sorf@zdarns.cz

8. Závěrečná ustanovení

Těmito Podmínkami nejsou dotčeny povinnosti vyplývající z jiných právních předpisů.

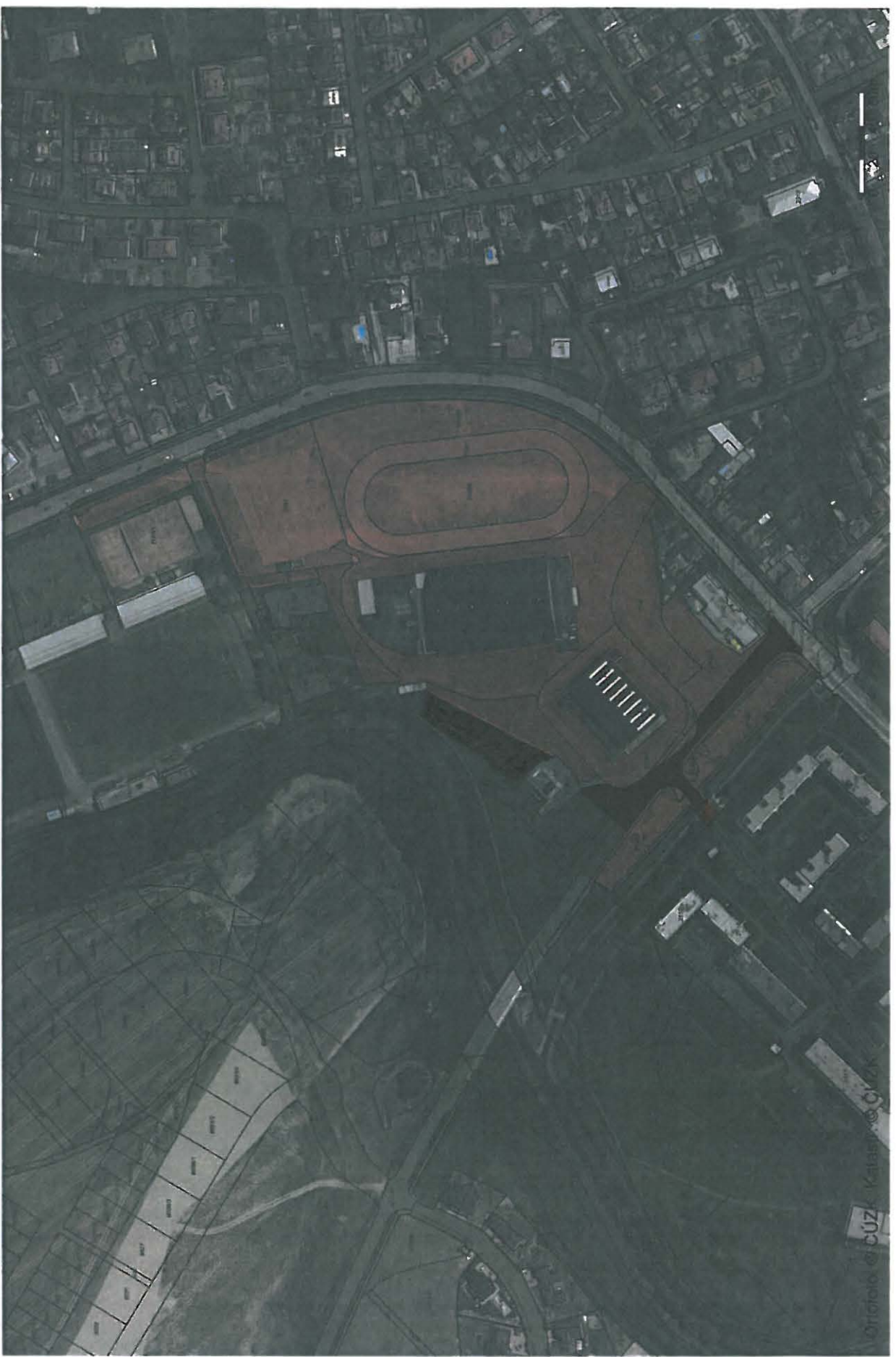
Tyto Podmínky pouti nahrazují Podmínky pouti, které byly platné a účinné od 1.1.2019.

Příloha:

1. Plocha pro nájem pro stánkový prodej a pro provoz atrakcí při pouti
2. Ceník nájemného (právo užití) na městských pozemcích míst pro stánkový prodej a umístění atrakcí při žďárské pouti



Vytvořil: 
Datum: 16.07.2018 12:19
Měřítko: 1:3000



Ceník nájenného (právo užití) na městských pozemcích

míst pro stánkový prodej a umístění atrakcí při žďárské pouti

sazba typ	zařízení a atrakce zpoplatněné v rámci sazby	MJ	sazba (Kč bez DPH)
1	Střelnice, herny, vzduchová děla, automaty apod.	ks	4 000
2	Malé kolotoče (manéžky na otočné podstavě), řetězové kolotoče malé, kola štěstí, aquazorbing, trampolíny, malé dětské houpačky, vláčky, simulátor, housenka apod.	ks	8 000
3	Houpací loď, houpací klece, skluzavky, ruské kolo, velký řetězový kolotoč, dětský koutek s míčky apod.	ks	12 000
4	Twister, létající labuť hydraulika, horské dráhy, lochneska, strašidelný zámek, techno apod.	ks	16 000
5	Breakdance, faktor X, centrifuga, katapult, visutý kolotoč, lavice, moveit, king cirkus, velká herna apod.	ks	24 000
6	Autodrom apod.	ks	32 000
7	Individuální (např. obří ruské kolo, ...)	ks	bude stanoveno individuálně
8	Stánky	m ² /den	150
9	Maringotky	ks	2 000
10	Nákladní auto	ks	2 000
11	Os.auto, dodávka		1 000

K uvedeným cenám bude připočtena DPH v platné sazbě.