

MATERIÁL PRO RADU MĚSTA č. 56

DNE: 18. 11. 2020

JEDNACÍ ČÍSLO: 902/2020/OP

NÁZEV:		
Majetkoprávní jednání RM		
ANOTACE:		
<i>Dle přiložené tabulky</i>		
NÁVRH USNESENÍ:		
Rada města schvaluje majetkoprávní jednání dle předloženého návrhu		
Starosta města:	Místostarosta města:	Místostarostka města:
Tajemnice MěÚ,:	Odbor majetkoprávní:	Odbor komunálních služeb:
Odbor finanční:	Odbor dopravy:	Odbor strategického rozvoje a investic:
Odbor stavební a územního plánování:	Odbor školství, kultury, sportu a marketingu:	Odbor sociální:
Odbor občansko-správní a OŽÚ:	Odbor životního prostředí:	Oddělení informatiky:
Odd. fin. kontroly a inter. auditu:	Technická správa budov města:	Krizové řízení:
Městská policie:	Regionální muzeum:	
Zpracoval: majetkoprávní odbor	Předkládá: majetkoprávní odbor	

Obsah majetkoprávních jednání RM č. 56 - č.j. 902/2020/OP dne 18. 11. 2020:

Bod	Druh úkonu	Žadatel	Lokalita v ZR	p.č., m² (rozsah)	Využití
a)	Prodej pozemku - vyhlášení záměru	M. B., Moravské Křižánky	k.ú. Město ZR ul. Makovského,ZR 7	část 4669/1 – ost.pl. ve výměře cca 40 m ²	Zahrada - pozemek přiléhající k objektu RD po přestavbě bývalé výměňíkové stanice
b)	Prodej pozemku - vyhlášení záměru	Manželé O. a L. Z., ZR	k.ú. Město Žďár ul. Pelikánova, ZR 7	část 4669/1 – ost.pl. - 127 m ²	Zahrada - pozemek přiléhající k objektu RD po přestavbě bývalé výměňíkové stanice
c)	Smlouva zakládající právo provést stavbu - schválení Dodatku č. 1	Vamafil, spol. s r.o., ZR	k.ú. Město Žďár ul. Jamská, ZR 1 lok. PZ Jamská	9513/1, 9513/2, 9518/5	Výstavba zpevněné plochy – komunikace v rámci Přístavby výrobní a skladové haly – prodloužení termínu
d)	Smlouva zakládající právo stavby - schválení Dodatku č. 1	ICE Industrial Services, a.s., Praha	k.ú. Město Žďár PZ Jamská II, ZR 1	9011, 9034/1, 9035, 5043/1	Novostavba - ICE – Administrativní a výrobní areál – prodloužení termínu
e)	Pronájem pozemku - vyhlášení záměru	I. S., Polnička	k.ú. Město Žďár ul. Jihlavská, ZR 1 lok. U Zdaru	garáž na pozemku 6528 – 19 m ²	Stávající stavba garáže Prefa
f)	Pronájem pozemku - vyhlášení záměru	D. H., Žďírec nad Doubravou	k.ú. Město Žďár ul. Jihlavská, ZR 1 lok. U Zdaru	garáž na pozemku 6720 – 19 m ²	Stávající stavba garáže Prefa
g)	Pronájem pozemku - vyhlášení záměru	D. H., Žďírec nad Doubravou	k.ú. Město Žďár ul. Strojírenská, ZR 1 lok. Druhák	garáž na pozemku 6383 – 19 m ²	Stávající stavba garáže Prefa
h)	Pronájem pozemku - vyhlášení záměru	M. S., ZR	k.ú. Město Žďár ul. Strojírenská, ZR 1 lok. Druhák	garáž na pozemku 6316 – 19 m ²	Stávající stavba garáže Prefa

i)	Pronájem pozemku - schválení	R. S., ZR Z. S., ZR	k.ú. Město Žďár ul. Strojírenská, ZR 1 lok. Druhák	6338 – zast.pl. - 19 m ²	Stávající stavba Prefa garáže
j)	Pronájem pozemku - schválení	L. K., ZR	k.ú. Město Žďár ul. Smetanova, ZR 1	část 373 – ost.pl., - cca - 40 m ²	Zahrádka u RD – pěstování zeleniny
k)	Věcné břemeno - schválení po zaměření GP	Společenství vlastníků domu Revoluční 1817, 1818, ZR	k.ú. Město Žďár ul. Revoluční, ZR 3	1406	Realizace železobetonových lodžii v rámci stavebních úprav BD
l)	Věcné břemeno - změna - schválení Dodatku č. 1	E.ON Distribuce a.s., České Budějovice	k.ú. Město Žďár ul. Novoměstská, ZR1	5266/1, 5267, 4976/1	Zemní kabel VN, telekomunikační sítě, podpěrný bod (sloup) VN – akce – Žďár n/S, Novoměstská: kabel VN, prodejna
m)	Věcné břemeno - schválení	LENOX INVEST a.s., Praha	k.ú. Město Žďár ul. Veselská, ZR 1	119/17, 119/13, 119/1	Inženýrské sítě v rámci novostavby polyfunkčního objektu – IOOV
n)	Věcné břemeno - schválení	D. O., Veselíčko, ZR	k.ú. Veselíčko u ZR	1581/1, 1581/13, 1587/1	Kanalizační přípojka k domovní ČOV, likvidace vyčištěných odpadních a akumulace dešťových vod v rámci novostavby RD
o)	Věcné břemeno - schválení	APING a.s., Praha	k.ú. Město Žďár ul. Jamská, ZR 1	9520/5, 9520/3, 9513/1, 9513/2, 9512/11, 9512/8	Inženýrské sítě – přípojka vody, dešťové kanalizace, sjezd v rámci dokončení stavby - Areál firmy na zpracování dřeva
p)	Pronájem pozemku - neschválení vyhlášení záměru	M. V., ZR	k.ú. Město Žďár ul. Brněnská, ZR 1	část 5755/3 – ost.pl., - cca 40 m ²	Umístění montovaného skladu elektromateriálu

- a) - Pan M. B., bytem Moravské Křižánky, požádal o odprodej pozemku ve vlastnictví města Žďáru nad Sázavou, a to části p. č. 4669/1 ve výměře cca 40 m² v k. ú. Město Žďár – za účelem rozšíření pozemku zahrádky u RD čp. 1657 v ul. Makovského, ZR 7. Nyní je pozemek užíván rovněž jako zahrádka na základě uzavřené nájemní smlouvy s městem ze dne 22. 5. 2018.

Vzhledem k tomu, že se na předmětné části pozemku nachází potrubí stávající stoky jednotné kanalizace DN 200 KA v majetku Svazu vodovodů a kanalizací Žďársko se sídlem Vodárenská 2, Žďár n. Sáz., dle vyjádření SVK Žďársko z listopadu r. 2017 podmínkou pronájmu části pozemku p. č. 4669/1 v k. ú. Město Žďár bylo zajištění přístupu VAS a SVK Žďársko na tento pozemek (zejména ke kanalizační šachtě č. 1212) – závazek bude smluvně zajištěn i v případě prodeje v kupní smlouvě.

Vyjádření odboru strategického rozvoje a investic MěÚ ZR:

Bez připomínek.

Vyjádření odboru komunálních služeb MěÚ ZR:

Bez připomínek.

Vyjádření odboru stavebního a územního plánování MěÚ ZR:

Z hlediska ÚP bez připomínek.

Finanční dopad do rozpočtu města:

- není vyhlášení záměru

Počet stran: 1

Počet příloh: 1

Návrh usnesení: Rada města po projednání schvaluje vyhlášení záměru na odprodej pozemku ve vlastnictví města Žďáru nad Sázavou, zapsaného v katastru nemovitostí u Katastrálního úřadu pro Vysočinu se sídlem v Jihlavě, Katastrální pracoviště Žďár nad Sázavou na LV č. 1, obec Žďár nad Sázavou, a to části p. č. 4669/1 ve výměře cca 40 m² v k. ú. Město Žďár (dle mapového podkladu) – za účelem rozšíření pozemku zahrádky u RD čp. 1657 v ul. Makovského 54, ZR 7, s tím, že přesná výměra prodávaného pozemku bude určena po zaměření oddělovacím GP.

(příloha č. 1)



- b) - Manželé O. a L. Z., oba bytem ZR 7, požádali o odprodej pozemku ve vlastnictví města Žďáru nad Sázavou, a to části p. č. 4669/1 ve výměře cca 127 m² v k. ú. Město Žďár – za účelem rozšíření pozemku zahrádky u RD čp. 1654 v ul. Pelikánova 36, ZR 7. Nyní je pozemek užíván rovněž jako zahrádka na základě uzavřené nájemní smlouvy s městem ze dne 23. 5. 2018.

Vzhledem k tomu, že se na předmětné části pozemku nachází potrubí stávající stoky jednotné kanalizace DN 200 KA v majetku Svazu vodovodů a kanalizací Žďársko se sídlem Vodárenská 2, Žďár n. Sáz., dle vyjádření SVK Žďársko z listopadu r. 2017 podmínkou pronájmu části pozemku p. č. 4669/1 v k. ú. Město Žďár bylo zajištění přístupu VAS a SVK Žďársko na tento pozemek – závazek bude smluvně zajištěn i v případě prodeje v kupní smlouvě.

Vyjádření odboru strategického rozvoje a investic MěÚ ZR:

Bez připomínek.

Vyjádření odboru komunálních služeb MěÚ ZR:

Bez připomínek.

Vyjádření odboru stavebního a územního plánování MěÚ ZR:

Z hlediska ÚP bez připomínek.

Finanční dopad do rozpočtu města:

- není vyhlášení záměru

Počet stran: 1

Počet příloh: 1

Návrh usnesení: Rada města po projednání schvaluje vyhlášení záměru na odprodej pozemku ve vlastnictví města Žďáru nad Sázavou, zapsaného v katastru nemovitostí u Katastrálního úřadu pro Vysočinu se sídlem v Jihlavě, Katastrální pracoviště Žďár nad Sázavou na LV č. 1, obec Žďár nad Sázavou, a to části p. č. 4669/1 ve výměře cca 127 m² v k. ú. Město Žďár (dle mapového podkladu) – za účelem rozšíření pozemku zahrádky u RD čp. 1654 v ul. Pelikánova 36 ZR 7, s tím, že přesná výměra prodávaného pozemku bude určena po zaměření oddělovacím GP.

(příloha č. 2)



© 2012 refuel s.r.o. All rights reserved. Do not alter, copy or publish any part of the documentation without written consent of architect.

project number
000

project name
Výměňníkové stanice - vymezení pozemků

drawing by
Ing. arch. Zbyněk Ryška

scale
1:1000

drawing name
Situace

- c) - Dne 4. 6. 2020 byla mezi městem a společností VAMAFIL spol. s r.o. uzavřena Smlouva zakládající právo provést stavbu. V této smlouvě bylo mimo jiné i ujednáno, že do 31. 12. 2020 bude mezi společností VAMAFIL a městem uzavřena kupní smlouva, předmětem které bude prodej pozemku p. č. 9512/29, orná půda ve výměře 7 m², pozemku p. č. 9513/20, orná půda ve výměře 1 247 m², pozemku p. č. 9518/5, orná půda ve výměře 2 596 m² a pozemku p. č. 9517/9, trvalý travní porost ve výměře 118 m², vše v k.ú. Město Žďár a obci Žďár nad Sázavou, vzniklých v souladu s Geometrickým plánem pro rozdělení pozemku č. 4489-88/2019 do vlastnictví společnosti VAMAFIL. S ohledem na skutečnost, že v této lokalitě ještě není dokončena stabilizace pozemků navrhuje radě města prodloužit termín pro uzavření kupní smlouvy ze dne 31.12.2020 do 30.6.2021.

Finanční dopad do rozpočtu města:

- není

Počet stran: 1

Počet příloh: 1

Návrh usnesení: Rada města schvaluje uzavření Dodatku č. 1 ke Smlouvě zakládající právo provést stavbu, která byla uzavřena dne 4. 6. 2020 mezi městem Žďár nad Sázavou a společností VAMAFIL spol. s r.o., IČO 48531430, v předloženém znění.

(příloha č. 3)

Dodatek č. 1
ke Smlouvě zakládající právo provést stavbu
uzavřené dne 4.6.2020 (dále jen Smlouva)

který byl uzavřen mezi:

společností VAMAFIL, spol. s r.o., se sídlem Jamská 2360/49, 591 01 Žďár nad Sázavou, IČ 48531430, zastoupená jednatelem Mgr. Milanem Víškou, společnost je zapsána v obchodním rejstříku, vedeném Krajským soudem v Brně, spisová značka C 10824 na straně investora (dále jen „investor“)

a

Město Žďár nad Sázavou, Žižkova 227/1, 591 01 Žďár nad Sázavou, IČO: 295841, zastoupené jeho starostou Ing. Martinem Mrkosem, ACCA, jako vlastníkem pozemků (dále jen „město“)

Shora uvedení účastníci se dohodli na změně čl. II. odstavce 2 s tím, že znění:

2. Do 31.12.2020 bude mezi investorem a městem uzavřena kupní smlouva, předmětem které bude prodej pozemku p.č. 9512/29, orná půda ve výměře 7 m², pozemku p.č. 9513/20, orná půda ve výměře 1 247 m², pozemku p.č. 9518/5, orná půda ve výměře 2 596 m² a pozemku p.č. 9517/9, trvalý travní porost ve výměře 118 m², vše v k.ú. Město Žďár a obci Žďár nad Sázavou, vzniklých v souladu s Geometrickým plánem pro rozdělení pozemku č. 4489-88/2019 do vlastnictví investora.

se mění a nahrazuje zněním:

2. Do 30.6.2021 bude mezi investorem a městem uzavřena kupní smlouva, předmětem které bude prodej pozemku p.č. 9512/29, orná půda ve výměře 7 m², pozemku p.č. 9513/20, orná půda ve výměře 1 247 m², pozemku p.č. 9518/5, orná půda ve výměře 2 596 m² a pozemku p.č. 9517/9, trvalý travní porost ve výměře 118 m², vše v k.ú. Město Žďár a obci Žďár nad Sázavou, vzniklých v souladu s Geometrickým plánem pro rozdělení pozemku č. 4489-88/2019 do vlastnictví investora.

V ostatních ustanoveních zůstává Smlouva nezměněna.

Dodatek je vyhotoven ve třech vyhotoveních, z nichž město obdrží jedno vyhotovení a investor dvě vyhotovení.

Uzavření tohoto Dodatku č. 1 bylo schváleno radou města Žďáru nad Sázavou na zasedání dne 16.11.2020 usnesením č.j. ../2020/OP.

Ve Žďáře nad Sázavou dne

Ve Žďáře nad Sázavou dne

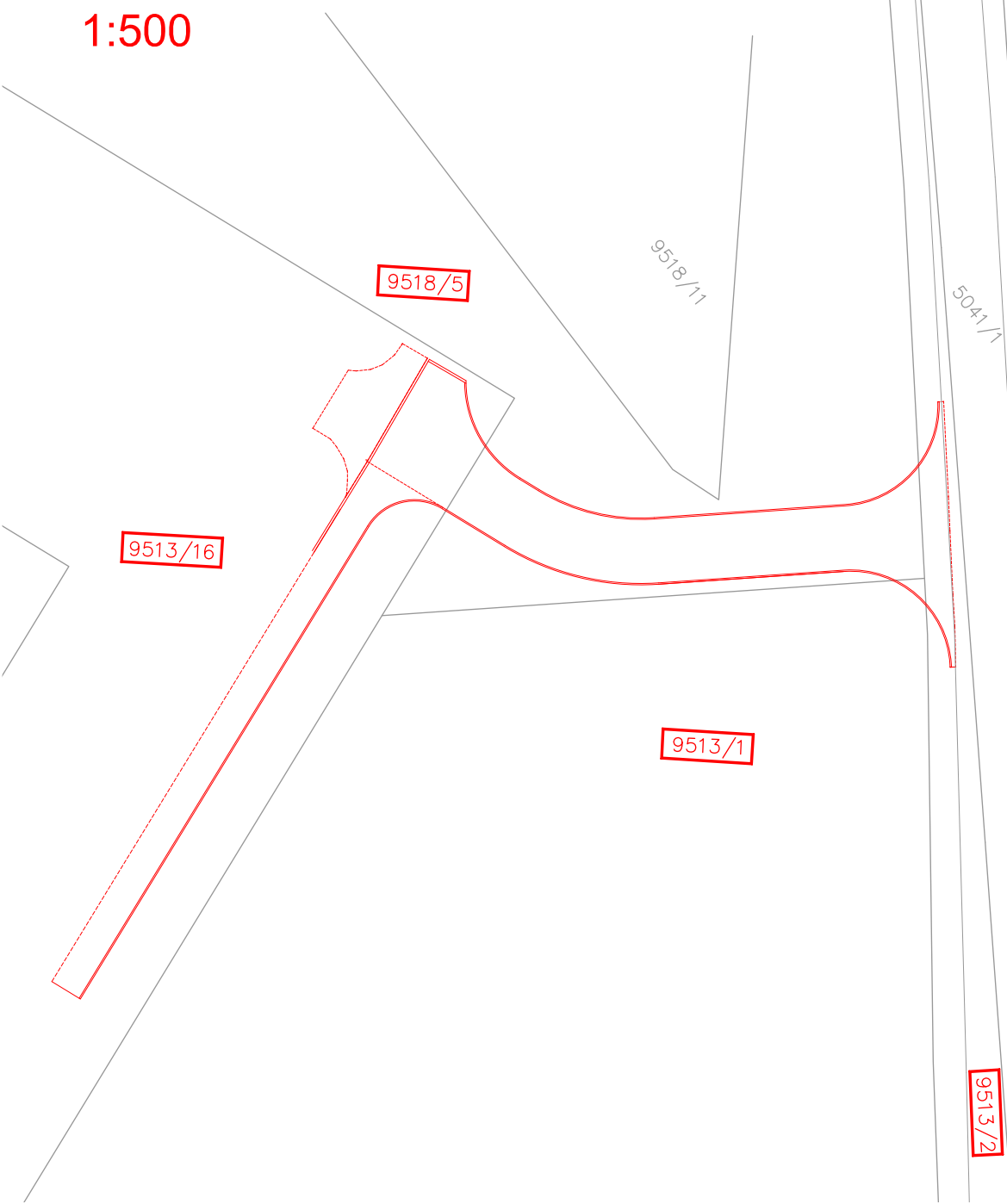
.....
Město Žďár nad Sázavou
Ing. Martin Mrkos, ACCA
starosta města

.....
VAMAFIL, spol. s r.o.
Mgr. Milan Víška
jednatel společnosti

KATASTRÁLNÍ SITUAČNÍ VÝKRES 1:500

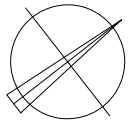
DRUHY A PARCELNÍ ČÍSLA DOTČENÝCH POZEMKŮ PODLE KATASTRU NEMOVITOSTÍ

KATASTRÁLNÍ ÚZEMÍ	PARCELNÍ ČÍSLO	ČÍSLO LV	ZPŮSOB VYUŽITÍ	DRUH POZEMKU	VLASTNICKÉ PRÁVO	ZPŮSOB OCHRANY
MĚSTO ŽDĀR (795232)	9518/5	1	---	ORNÁ PŮDA	MĚSTO ŽDĀR NAD SÁZAVOU	ZPF
	9513/1	1	---	ORNÁ PŮDA	MĚSTO ŽDĀR NAD SÁZAVOU	ZPF
	9513/16	8410	---	ORNÁ PŮDA	VAMAFIL, spol. s r.o.	ZPF
	9513/2	1	SILNICE	OSTATNÍ PLOCHA	MĚSTO ŽDĀR NAD SÁZAVOU	---



LEGENDA

- 9518/5 ZASAŽENÉ POZEMKY
- 5041/1 SOUSEDNÍ POZEMKY
- HRANICE PARCEL DLE KN
- OBVOD STAVBY



POZNÁMKY

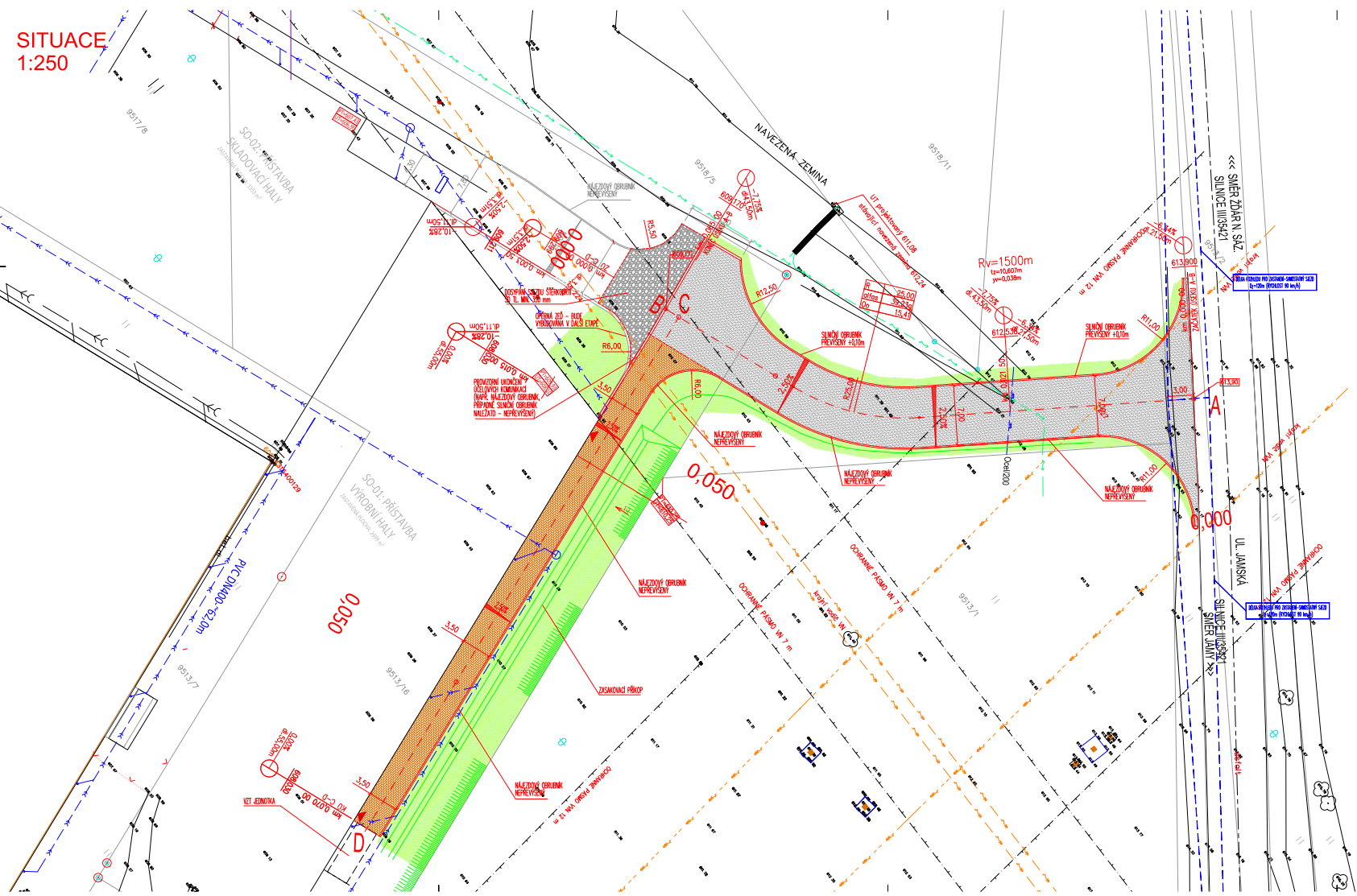
- PŘED ZAPOČÍTÁNÍM ZEMNÍCH PRACÍ JE NUTNO VYTÝČIT VEŠKERÉ PODZEMNÍ SÍTĚ
- SÍTĚ NENÍ MOŽNO ODMĚŘOVAT Z TOHOTO VÝKRESU, BYLY VYNESENY POUZE INFORMATIVNĚ

VÝŠKOVÝ SYSTÉM B.p.v.

ZODP. PROJEKTANT			
VYPRACOVAL			
KRAJ	VYSOČINA	STAVEBNÍ ÚŘAD	ŽDĀR NAD SÁZAVOU
MÍSTO STAVBY	K.Ú. MĚSTO ŽDĀR		
INVESTOR	VAMAFIL spol. s r.o., Jamská 2360/49 ŽDĀR NAD SÁZAVOU 1, 591 01 ŽDĀR NAD SÁZAVOU		

ING. UDOŠ POHANKA projektové a inženýrské služby		
FORMÁT	2A4	Č. VÝKRESU
DATUM	1/2020	2
STUPEŇ	dotatečné SP	
ČÍSLO ZAKÁZKY	4/20	
ZMĚNA		
OBSAH VÝKRESU	ČÁST DOK.	MĚŘÍTKO
KATASTRÁLNÍ SITUAČNÍ VÝKRES	B.	1:500

SITUACE 1:250



- ### LEGENDA PLOCH
- OŠEDLÁ KOMPAKČNICE – ASFALTOVÝ KRIT
 - OŠEDLÁ KOMPAKČNICE – KRYT Z BETONOVÉ (ZÁKOVÉ) BLAŽBY
 - OŠEDLÁ KOMPAKČNICE – KRYT Z BETONOVÉ (ZÁKOVÉ) BLAŽBY
 - VEGETAČNÍ OPRAVY – ZATRAVNĚNÍ
 - SLEZD – NESTĚLENÝ KRIT
 - OPRAVA SLEZD ZE STĚPNÝCH KOMPAKČNIC
- ### LEGENDA SITUACE
- HRANICE PARCEL KN – STAVAJÍCÍ
 - HRANICE PARCEL KN – NOVÁ
 - OBROUBKOVÁNÍ SÍŤOVÝCH/NAJEZDOVÝCH
 - SVANOVNÉ NAVRŽENÉ
 - HRANICE OCHRANNOVÝCH PÁSM
 - DESTAVA KANALIZACE STAVAJÍCÍ
 - POZEMNÍ VĚZENÍ KN STAVAJÍCÍ
 - NADZEMNÍ VĚZENÍ KN STAVAJÍCÍ
 - NADZEMNÍ VĚZENÍ VKN STAVAJÍCÍ
 - VVL. PLYNOVOD STAVAJÍCÍ
 - OPOLOŽNÍ STAVAJÍCÍ (DRAŽNĚ PLETIVO)
 - DESTAVA KANALIZACE NAVRŽENÁ

POZNÁMKY

- PŘED ZAPOČÍTÁNÍM ZEMNÍCH PRACÍ JE NUTNO VYTÝČIT VEŠKERÉ PODZEMNÍ SÍTĚ
- SÍTĚ NENÍ MOŽNO ODMĚŘOVAT Z TOHOTO VÝKRESU, BYLY VYNESENY POUZE INFORMATIVNĚ

ZODP. PROJEKTANT			
VYPRACOVAL			
KRAJ	VYSOČINA	STAVEBNÍ ÚŘAD	ŽDĀR NAD SÁZAVOU
MÍSTO STAVBY	K.Ú. MĚSTO ŽDĀR		
INVESTOR	VAMAFIL spol. s r.o., Jamská 2360/49 ŽDĀR NAD SÁZAVOU 1, 591 01 ŽDĀR NAD SÁZAVOU		

ING. UDOŠ POHANKA projektové a inženýrské služby		
FORMÁT	A4	Č. VÝKRESU
DATUM	1/2020	2
STUPEŇ	dotatečné SP	
ČÍSLO ZAKÁZKY	4/20	
ZMĚNA		
OBSAH VÝKRESU	ČÁST DOK.	MĚŘÍTKO
SITUACE	C.	1:250

- d) - Mezi společnostmi ICE Industrial Services a.s. a městem Žďár nad Sázavou byla dne 19.5.2020 uzavřena Smlouva zakládající právo provést stavbu. Součástí této smlouvy bylo i ustanovení, upravující závazek, že do 30 dnů ode dne povolení stavby administrativního a výrobního areálu bude uzavřena směnná smlouva na vypořádání pozemků dotčených výstavbou, a to formou směny výše uvedených pozemků ve vlastnictví města za pozemky p. č. 9009 a p. č. 9010 zapsaných v katastru nemovitostí u Katastrálního úřadu pro Vysočinu se sídlem v Jihlavě, Katastrální pracoviště Žďár nad Sázavou na LV č. 12122, obec Žďár nad Sázavou, k. ú. Město Žďár ve vlastnictví investora v rozsahu tak, jak je uveden v mapovém podkladu, který tvoří přílohu č. 2 smlouvy. Uzavřením směnné smlouvy dojde k nahrazení účelně vynaložených nákladů investora tak, jak předvídá ust. § 1084 občanského zákoníku. Směnná smlouva bude uzavřena nejpozději do 31.12.2020 s tím, že ceny směňovaných pozemků budou určeny znaleckým posudkem. V případě, že do stanoveného termínu nebude smlouva uzavřena, zavazuje se investor hradit za užívání pozemků nájemné v obvyklé výši. Společnost ICE Industrial Services a.s. s ohledem na stávající situaci odložila o jeden rok vyřizování povolení stavby. Z tohoto důvodu je navrhováno radě města přijetí Dodatku č. 1 ke Smlouvě zakládající právo provést stavbu, kterým se změní termín vypořádání pozemků, a to do 31.12.2021.

Finanční dopad do rozpočtu města:

- není

Počet stran: 1

Počet příloh: 1

Návrh usnesení: Rada města schvaluje Dodatek č. 1 ke Smlouvě zakládající právo provést stavbu ze dne 19. 5. 2020, který bude uzavřený mezi společnostmi ICE Industrial Services a.s. a městem Žďár nad Sázavou, v předloženém znění.

(příloha č. 4)

Dodatek č. 1
ke Smlouvě zakládající právo provést stavbu
uzavřené dne 19.5.2020 (dále jen Smlouva)

ICE Industrial Services a.s.

se sídlem Štěpánská 621/34, Nové Město, 110 00 Praha 1

IČO: 29158541

zapsaná v obchodním rejstříku vedeném Městským soudem v Praze, sp.zn. B 18866

zastoupená Ing. Tomášem Vránkem, MBA, předsedou představenstva, a Barborou Havířovou, místopředsedkyní představenstva

na straně investora (dále jen „investor“)

a

Město Žďár nad Sázavou, Žižkova 227/1, 591 01 Žďár nad Sázavou, IČO: 295841, zastoupené jeho starostou Ing. Martinem Mrkosem, ACCA, jako vlastníkem pozemků (dále jen „město“)

Shora uvedení účastníci se dohodli na změně Článku II. odstavce 2 Smlouvy s tím, že znění:

2. Do 30 dnů ode dne povolení stavby administrativního a výrobního areálu bude uzavřena směnná smlouva na vypořádání pozemků dotčených výstavbou, a to formou směny výše uvedených pozemků ve vlastnictví města za pozemky p.č. 9009 a p.č. 9010 zapsaných v katastru nemovitostí u Katastrálního úřadu pro Vysočinu se sídlem v Jihlavě, Katastrální pracoviště Žďár nad Sázavou na LV č. 12122, obec Žďár nad Sázavou, k.ú. Město Žďár ve vlastnictví investora v rozsahu tak, jak je uveden v mapovém podkladu, který tvoří přílohu č. 2 této smlouvy. Uzavřením směnné smlouvy dojde k nahrazení účelně vynaložených nákladů investora tak, jak předvídá ust. § 1084 občanského zákoníku. Směnná smlouva bude uzavřena nejpozději do 31.12.2020 s tím, že ceny směňovaných pozemků budou určeny znaleckým posudkem. V případě, že do stanoveného termínu nebude smlouva uzavřena, zavazuje se investor hradit za užívání pozemků nájemné v obvyklé výši.

se mění a nahrazuje zněním:

2. Do 30 dnů ode dne povolení stavby administrativního a výrobního areálu bude uzavřena směnná smlouva na vypořádání pozemků dotčených výstavbou, a to formou směny výše uvedených pozemků ve vlastnictví města za pozemky p.č. 9009 a p.č. 9010 zapsaných v katastru nemovitostí u Katastrálního úřadu pro Vysočinu se sídlem v Jihlavě, Katastrální pracoviště Žďár nad Sázavou na LV č. 12122, obec Žďár nad Sázavou, k.ú. Město Žďár ve vlastnictví investora v rozsahu tak, jak je uveden v mapovém podkladu, který tvoří přílohu č. 2 této smlouvy. Uzavřením směnné smlouvy dojde k nahrazení účelně vynaložených nákladů investora tak, jak předvídá ust. § 1084 občanského zákoníku. Směnná smlouva bude uzavřena nejpozději do 31.12.2021 s tím, že ceny směňovaných pozemků budou určeny znaleckým posudkem. V případě, že do stanoveného termínu nebude smlouva uzavřena, zavazuje se investor hradit za užívání pozemků nájemné v obvyklé výši.

V ostatních ustanoveních zůstává Smlouva nezměněna.

Dodatek je vyhotoven ve třech vyhotoveních, z nichž město obdrží jedno vyhotovení a investor dvě vyhotovení.

Uzavření tohoto Dodatku č. 1 bylo schváleno radou města Žďáru nad Sázavou na zasedání dne 16.11.2020 usnesením č.j. ../2020/OP.

Ve Žďáře nad Sázavou dne

Ve Žďáře nad Sázavou dne

.....
Město Žďár nad Sázavou
Ing. Martin Mrkos, ACCA
starosta města

.....
ICE Industrial Services a.s.
Ing. Tomáš Vránek, MBA,
předseda představenstva

.....
ICE Industrial Services a.s.
Barbora Havířová,
místopředseda představenstva



9009
 VLASTNICKÉ PRÁVO:
"B" ICE Industrial Services a.s.,
 U Slavie 1540/2a,
 Vršovice, 10000 Praha 10
 2 322,12 m²

9011
 1 963,79 m²
 VLASTNICKÉ PRÁVO:
"A" Město Žďár nad Sázavou,
 Žižkova 227/1, Žďár nad Sázavou 1, 9034/1
 59101 Žďár nad Sázavou

OBJEKTOVÁ SOUSTAVA:

Prvky stavěné části:

- 001 Zastřešená plocha a plocha podlaží
- 002 Administrativní budova - A
- 003 Administrativní budova - B
- 004 Výrobní hala - C
- 005 První etapa Prohláskova a HP
- 006 První etapa Prohláskova a HP
- 007 První etapa Prohláskova a HP
- 008 První etapa Prohláskova a HP
- 009 První etapa Prohláskova a HP
- 010 První etapa Prohláskova a HP
- 011 První etapa Prohláskova a HP
- 012 První etapa Prohláskova a HP
- 013 První etapa Prohláskova a HP
- 014 První etapa Prohláskova a HP
- 015 První etapa Prohláskova a HP
- 016 První etapa Prohláskova a HP
- 017 První etapa Prohláskova a HP
- 018 První etapa Prohláskova a HP
- 019 První etapa Prohláskova a HP
- 020 První etapa Prohláskova a HP
- 021 První etapa Prohláskova a HP
- 022 První etapa Prohláskova a HP
- 023 První etapa Prohláskova a HP
- 024 První etapa Prohláskova a HP
- 025 První etapa Prohláskova a HP
- 026 První etapa Prohláskova a HP
- 027 První etapa Prohláskova a HP
- 028 První etapa Prohláskova a HP
- 029 První etapa Prohláskova a HP
- 030 První etapa Prohláskova a HP
- 031 První etapa Prohláskova a HP
- 032 První etapa Prohláskova a HP
- 033 První etapa Prohláskova a HP
- 034 První etapa Prohláskova a HP
- 035 První etapa Prohláskova a HP
- 036 První etapa Prohláskova a HP
- 037 První etapa Prohláskova a HP
- 038 První etapa Prohláskova a HP
- 039 První etapa Prohláskova a HP
- 040 První etapa Prohláskova a HP
- 041 První etapa Prohláskova a HP
- 042 První etapa Prohláskova a HP
- 043 První etapa Prohláskova a HP
- 044 První etapa Prohláskova a HP
- 045 První etapa Prohláskova a HP
- 046 První etapa Prohláskova a HP
- 047 První etapa Prohláskova a HP
- 048 První etapa Prohláskova a HP
- 049 První etapa Prohláskova a HP
- 050 První etapa Prohláskova a HP

Prvky nezastřešené části:

- 001 Konečná plocha a plocha podlaží
- 002 Nástupní plocha
- 003 Konečná plocha
- 004 Konečná plocha
- 005 Konečná plocha
- 006 Konečná plocha
- 007 Konečná plocha
- 008 Konečná plocha
- 009 Konečná plocha
- 010 Konečná plocha
- 011 Konečná plocha
- 012 Konečná plocha
- 013 Konečná plocha
- 014 Konečná plocha
- 015 Konečná plocha
- 016 Konečná plocha
- 017 Konečná plocha
- 018 Konečná plocha
- 019 Konečná plocha
- 020 Konečná plocha
- 021 Konečná plocha
- 022 Konečná plocha
- 023 Konečná plocha
- 024 Konečná plocha
- 025 Konečná plocha
- 026 Konečná plocha
- 027 Konečná plocha
- 028 Konečná plocha
- 029 Konečná plocha
- 030 Konečná plocha
- 031 Konečná plocha
- 032 Konečná plocha
- 033 Konečná plocha
- 034 Konečná plocha
- 035 Konečná plocha
- 036 Konečná plocha
- 037 Konečná plocha
- 038 Konečná plocha
- 039 Konečná plocha
- 040 Konečná plocha
- 041 Konečná plocha
- 042 Konečná plocha
- 043 Konečná plocha
- 044 Konečná plocha
- 045 Konečná plocha
- 046 Konečná plocha
- 047 Konečná plocha
- 048 Konečná plocha
- 049 Konečná plocha
- 050 Konečná plocha

LEGENDA:

HRANICE OBJEKTŮ, POVRCHY:

- 001 Stávající hranice / parcelní čísla
- 002 Hranice objektů
- 003 Hranice objektů
- 004 Hranice objektů
- 005 Hranice objektů
- 006 Hranice objektů
- 007 Hranice objektů
- 008 Hranice objektů
- 009 Hranice objektů
- 010 Hranice objektů
- 011 Hranice objektů
- 012 Hranice objektů
- 013 Hranice objektů
- 014 Hranice objektů
- 015 Hranice objektů
- 016 Hranice objektů
- 017 Hranice objektů
- 018 Hranice objektů
- 019 Hranice objektů
- 020 Hranice objektů
- 021 Hranice objektů
- 022 Hranice objektů
- 023 Hranice objektů
- 024 Hranice objektů
- 025 Hranice objektů
- 026 Hranice objektů
- 027 Hranice objektů
- 028 Hranice objektů
- 029 Hranice objektů
- 030 Hranice objektů
- 031 Hranice objektů
- 032 Hranice objektů
- 033 Hranice objektů
- 034 Hranice objektů
- 035 Hranice objektů
- 036 Hranice objektů
- 037 Hranice objektů
- 038 Hranice objektů
- 039 Hranice objektů
- 040 Hranice objektů
- 041 Hranice objektů
- 042 Hranice objektů
- 043 Hranice objektů
- 044 Hranice objektů
- 045 Hranice objektů
- 046 Hranice objektů
- 047 Hranice objektů
- 048 Hranice objektů
- 049 Hranice objektů
- 050 Hranice objektů

STAVAJÍCÍ SÍŤE TECHNICKÉ INFRASTRUKTURY:

- 001 Vnější vodovodní síť - VODOVODNÍ AKČNÍ SPOLUPRÁCE, a.s.
- 002 Vnější kanalizační síť - VODOVODNÍ AKČNÍ SPOLUPRÁCE, a.s.
- 003 Vnější plynová síť - VODOVODNÍ AKČNÍ SPOLUPRÁCE, a.s.
- 004 Vnější tepelná síť - VODOVODNÍ AKČNÍ SPOLUPRÁCE, a.s.
- 005 Vnější elektrická síť - VODOVODNÍ AKČNÍ SPOLUPRÁCE, a.s.
- 006 Vnější telefonní síť - VODOVODNÍ AKČNÍ SPOLUPRÁCE, a.s.
- 007 Vnější optická síť - VODOVODNÍ AKČNÍ SPOLUPRÁCE, a.s.
- 008 Vnější datová síť - VODOVODNÍ AKČNÍ SPOLUPRÁCE, a.s.
- 009 Vnější síť pro mobilní telekomunikace - VODOVODNÍ AKČNÍ SPOLUPRÁCE, a.s.
- 010 Vnější síť pro rozhlasové a televizní přenosy - VODOVODNÍ AKČNÍ SPOLUPRÁCE, a.s.
- 011 Vnější síť pro datové přenosy - VODOVODNÍ AKČNÍ SPOLUPRÁCE, a.s.
- 012 Vnější síť pro síťové přenosy - VODOVODNÍ AKČNÍ SPOLUPRÁCE, a.s.
- 013 Vnější síť pro síťové přenosy - VODOVODNÍ AKČNÍ SPOLUPRÁCE, a.s.
- 014 Vnější síť pro síťové přenosy - VODOVODNÍ AKČNÍ SPOLUPRÁCE, a.s.
- 015 Vnější síť pro síťové přenosy - VODOVODNÍ AKČNÍ SPOLUPRÁCE, a.s.
- 016 Vnější síť pro síťové přenosy - VODOVODNÍ AKČNÍ SPOLUPRÁCE, a.s.
- 017 Vnější síť pro síťové přenosy - VODOVODNÍ AKČNÍ SPOLUPRÁCE, a.s.
- 018 Vnější síť pro síťové přenosy - VODOVODNÍ AKČNÍ SPOLUPRÁCE, a.s.
- 019 Vnější síť pro síťové přenosy - VODOVODNÍ AKČNÍ SPOLUPRÁCE, a.s.
- 020 Vnější síť pro síťové přenosy - VODOVODNÍ AKČNÍ SPOLUPRÁCE, a.s.
- 021 Vnější síť pro síťové přenosy - VODOVODNÍ AKČNÍ SPOLUPRÁCE, a.s.
- 022 Vnější síť pro síťové přenosy - VODOVODNÍ AKČNÍ SPOLUPRÁCE, a.s.
- 023 Vnější síť pro síťové přenosy - VODOVODNÍ AKČNÍ SPOLUPRÁCE, a.s.
- 024 Vnější síť pro síťové přenosy - VODOVODNÍ AKČNÍ SPOLUPRÁCE, a.s.
- 025 Vnější síť pro síťové přenosy - VODOVODNÍ AKČNÍ SPOLUPRÁCE, a.s.
- 026 Vnější síť pro síťové přenosy - VODOVODNÍ AKČNÍ SPOLUPRÁCE, a.s.
- 027 Vnější síť pro síťové přenosy - VODOVODNÍ AKČNÍ SPOLUPRÁCE, a.s.
- 028 Vnější síť pro síťové přenosy - VODOVODNÍ AKČNÍ SPOLUPRÁCE, a.s.
- 029 Vnější síť pro síťové přenosy - VODOVODNÍ AKČNÍ SPOLUPRÁCE, a.s.
- 030 Vnější síť pro síťové přenosy - VODOVODNÍ AKČNÍ SPOLUPRÁCE, a.s.
- 031 Vnější síť pro síťové přenosy - VODOVODNÍ AKČNÍ SPOLUPRÁCE, a.s.
- 032 Vnější síť pro síťové přenosy - VODOVODNÍ AKČNÍ SPOLUPRÁCE, a.s.
- 033 Vnější síť pro síťové přenosy - VODOVODNÍ AKČNÍ SPOLUPRÁCE, a.s.
- 034 Vnější síť pro síťové přenosy - VODOVODNÍ AKČNÍ SPOLUPRÁCE, a.s.
- 035 Vnější síť pro síťové přenosy - VODOVODNÍ AKČNÍ SPOLUPRÁCE, a.s.
- 036 Vnější síť pro síťové přenosy - VODOVODNÍ AKČNÍ SPOLUPRÁCE, a.s.
- 037 Vnější síť pro síťové přenosy - VODOVODNÍ AKČNÍ SPOLUPRÁCE, a.s.
- 038 Vnější síť pro síťové přenosy - VODOVODNÍ AKČNÍ SPOLUPRÁCE, a.s.
- 039 Vnější síť pro síťové přenosy - VODOVODNÍ AKČNÍ SPOLUPRÁCE, a.s.
- 040 Vnější síť pro síťové přenosy - VODOVODNÍ AKČNÍ SPOLUPRÁCE, a.s.
- 041 Vnější síť pro síťové přenosy - VODOVODNÍ AKČNÍ SPOLUPRÁCE, a.s.
- 042 Vnější síť pro síťové přenosy - VODOVODNÍ AKČNÍ SPOLUPRÁCE, a.s.
- 043 Vnější síť pro síťové přenosy - VODOVODNÍ AKČNÍ SPOLUPRÁCE, a.s.
- 044 Vnější síť pro síťové přenosy - VODOVODNÍ AKČNÍ SPOLUPRÁCE, a.s.
- 045 Vnější síť pro síťové přenosy - VODOVODNÍ AKČNÍ SPOLUPRÁCE, a.s.
- 046 Vnější síť pro síťové přenosy - VODOVODNÍ AKČNÍ SPOLUPRÁCE, a.s.
- 047 Vnější síť pro síťové přenosy - VODOVODNÍ AKČNÍ SPOLUPRÁCE, a.s.
- 048 Vnější síť pro síťové přenosy - VODOVODNÍ AKČNÍ SPOLUPRÁCE, a.s.
- 049 Vnější síť pro síťové přenosy - VODOVODNÍ AKČNÍ SPOLUPRÁCE, a.s.
- 050 Vnější síť pro síťové přenosy - VODOVODNÍ AKČNÍ SPOLUPRÁCE, a.s.

±0,000 = 601,000 Bpiv

NOV	ZMĚNY/ČÍSLO	MOŽNÁ NÁZEV	DATA/ČÍSLO

ICE - ADMINISTRATIVNÍ A VÝROBNÍ AREÁL
 Katastrální území Město Žďár, p.č. 4997, 4998, 5008, 5009, 9009, 9010, 9011, 9035, 9034/1, 5043/1
 Žďár nad Sázavou



DOKUMENTACE PRO SPOJENÉ ÚZEMNÍ ROZHODNUTÍ A STAVEBNÍ POVOLENÍ

INVESTOR / INVESTOR	ICE Industrial Services a.s. U Slavie 1540/2a	
GP, ARCHITEKT, / HEAD DESIGNER, ARCHITECT	Igloo architekti, s.r.o.	hg arch. hg arch.
STAVĚNÍ ČÁST, KODIFIKACE, HP / TECHNICAL PART, CO-ORDINATION CHIEF ENGINEER	m 3 m s r.o.	hg hg
ČÍSLO / SHEET	C - Situační výkresy	
PRACOVNÍ ČÁST / COORDINATION	m 3 m s r.o.	hg
VYKONAL / ELABORATED BY	KONTROLOVAL / CHECKED BY	DATA / DATE
STAVĚNÍ ČÁST / DOCUMENTATION LEVEL	OBJEKT / BUILDING	NOV ČÍSLO / CODE
FORMÁT / FORMAT		
20 x A4		
PRÉŽKA / DRIVING		

Koordinační situační výkres

- e) - Pan I. S., bytem Polnička, požádal o pronájem pozemku ve vlastnictví města Žďáru nad Sázavou, a to p. č. 6528 – zastavěná plocha ve výměře 19 m² v k. ú. Město Žďár v lokalitě „U ZDARU“ ul. Jihlavská, ZR 1, pod řadovou PREFA garáží v jeho vlastnictví v souvislosti se změnou vlastníka garáže na základě darovací smlouvy ze dne 1. 4. 2014. Dříve byl předmětný pozemek užíván na základě uzavřené nájemní smlouvy o dočasném užívání pozemku mezi manžely J.a A. S., oba bytem Polnička a býv. Čsl. státem - MěstNV Žďár nad Sázavou ze dne 13. 7. 1983.

- Odbor strategického rozvoje a investic, odbor komunálních služeb a odbor stavební a úz. plánování MěÚ ZR souhlasí s pronájmem bez připomínek.

Finanční dopad do rozpočtu města:

- není vyhlášení záměru

Počet stran: 1

Počet příloh: 1

Návrh usnesení: Rada města po projednání schvaluje vyhlášení záměru na pronájem pozemku ve vlastnictví města Žďáru nad Sázavou, a to p. č. 6528 – zastavěná plocha ve výměře 19 m² v k. ú. Město Žďár, zapsaného v katastru nemovitostí u Katastrálního úřadu pro Vysočinu se sídlem v Jihlavě, Katastrální pracoviště Žďár nad Sázavou na LV č. 1, obec Žďár nad Sázavou, v lokalitě „U ZDARU“ ul. Jihlavská, ZR 1 pod řadovou PREFA garáží – za účelem majetkoprávního vypořádání vztahů k pozemku jiného vlastníka (stavba na cizím pozemku) v souvislosti se změnou vlastníka předmětné garáže.

(příloha č. 5)

- f) - Pan D. H., bytem Ždírec nad Doubravou, požádal o pronájem pozemku ve vlastnictví města Žďáru nad Sázavou, a to p. č. 6720 – zastavěná plocha ve výměře 19 m² v k. ú. Město Žďár v lokalitě „U ZDARU“ ul. Jihlavská, ZR 1, pod řadovou PREFA garáží v jeho vlastnictví v souvislosti se změnou vlastníka garáže na základě kupní smlouvy ze dne 24.7.2020. Dříve byl předmětný pozemek užíván na základě uzavřené nájemní smlouvy o dočasném užívání pozemku mezi paní J. M., bytem ZR 6 a městem Žďár nad Sázavou ze dne 10. 5. 2005.

- Odbor strategického rozvoje a investic, odbor komunálních služeb a odbor stavební a úz. plánování MěÚ ZR souhlasí s pronájmem bez připomínek.

Finanční dopad do rozpočtu města:

- není vyhlášení záměru

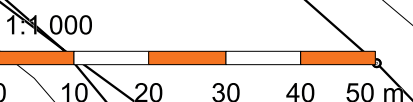
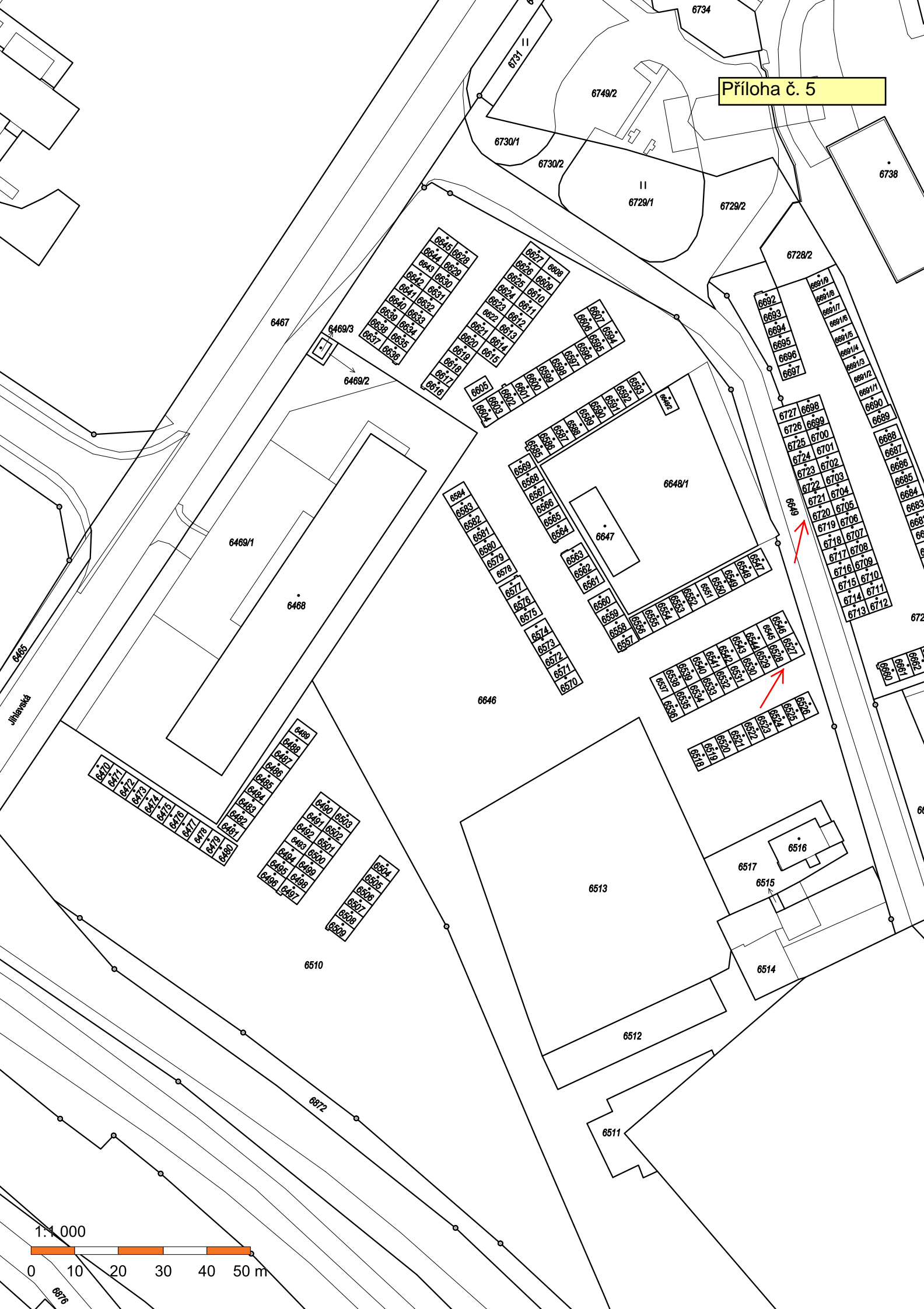
Počet stran: 1

Počet příloh: 1

Návrh usnesení: Rada města po projednání schvaluje vyhlášení záměru na pronájem pozemku ve vlastnictví města Žďáru nad Sázavou, a to p. č. 6720 – zastavěná plocha ve výměře 19 m² v k. ú. Město Žďár, zapsaného v katastru nemovitostí u Katastrálního úřadu pro Vysočinu se sídlem v Jihlavě, Katastrální pracoviště Žďár nad Sázavou na LV č. 1, obec Žďár nad Sázavou, v lokalitě „U ZDARU“ ul. Jihlavská, ZR 1 pod řadovou PREFA garáží – za účelem majetkoprávního vypořádání vztahů k pozemku jiného vlastníka (stavba na cizím pozemku) v souvislosti se změnou vlastníka předmětné garáže.

(příloha č. 5)

Příloha č. 5



- g) - Dále pan D. H., bytem Ždírec nad Doubravou, požádal o pronájem pozemku ve vlastnictví města Žďáru nad Sázavou, a to p. č. 6383 – zastavěná plocha ve výměře 19 m² v k. ú. Město Žďár v lokalitě „DRUHÁK“ ul. Smíchov, ZR 1, pod řadovou PREFA garáží v jeho vlastnictví v souvislosti se změnou vlastníka garáže na základě kupní smlouvy ze dne 22. 7. 2020. Dříve byl předmětný pozemek užíván na základě uzavřené nájemní smlouvy o dočasném užívání pozemku mezi paní A. Š., bytem ZR 4 a městem Žďár nad Sázavou ze dne 2. 6. 2015.

- Odbor strategického rozvoje a investic, odbor komunálních služeb a odbor stavební a úz. plánování MěÚ ZR souhlasí s pronájmem bez připomínek.

Finanční dopad do rozpočtu města:

- není vyhlášení záměru

Počet stran: 1

Počet příloh: 1

Návrh usnesení: Rada města po projednání schvaluje vyhlášení záměru na pronájem pozemku ve vlastnictví města Žďáru nad Sázavou, a to p. č. 6383 – zastavěná plocha ve výměře 19 m² v k. ú. Město Žďár, zapsaného v katastru nemovitostí u Katastrálního úřadu pro Vysočinu se sídlem v Jihlavě, Katastrální pracoviště Žďár nad Sázavou na LV č. 1, obec Žďár nad Sázavou, v lokalitě „DRUHÁK“ ul. Smíchov, ZR 1 pod řadovou PREFA garáží – za účelem majetkoprávního vypořádání vztahů k pozemku jiného vlastníka (stavba na cizím pozemku) v souvislosti se změnou vlastníka předmětné garáže. (příloha č. 6)

- h) - Pan M. S., bytem ZR 6, požádal o pronájem pozemku ve vlastnictví města Žďáru nad Sázavou, a to p. č. 6316 – zastavěná plocha ve výměře 19 m² v k. ú. Město Žďár v lokalitě „DRUHÁK“ ul. Smíchov, ZR 1, pod řadovou PREFA garáží v jeho vlastnictví v souvislosti se změnou vlastníka garáže na základě kupní smlouvy ze dne 14. 9. 2020. Dříve byl předmětný pozemek užíván na základě uzavřené nájemní smlouvy o dočasném užívání pozemku mezi manžely J. a M. Ch., oba bytem ZR 4 a býv. Čsl. státem - MěstNV Žďár nad Sázavou ze dne 2. 11. 1983.

- Odbor strategického rozvoje a investic, odbor komunálních služeb a odbor stavební a úz. plánování MěÚ ZR souhlasí s pronájmem bez připomínek.

Finanční dopad do rozpočtu města:

- není vyhlášení záměru

Počet stran: 1

Počet příloh: 1

Návrh usnesení: Rada města po projednání schvaluje vyhlášení záměru na pronájem pozemku ve vlastnictví města Žďáru nad Sázavou, a to p. č. 6316 – zastavěná plocha ve výměře 19 m² v k. ú. Město Žďár, zapsaného v katastru nemovitostí u Katastrálního úřadu pro Vysočinu se sídlem v Jihlavě, Katastrální pracoviště Žďár nad Sázavou na LV č. 1, obec Žďár nad Sázavou, v lokalitě „DRUHÁK“ ul. Smíchov, ZR 1 pod řadovou PREFA garáží – za účelem majetkoprávního vypořádání vztahů k pozemku jiného vlastníka (stavba na cizím pozemku) v souvislosti se změnou vlastníka předmětné garáže. (příloha č. 6)

- i) - Pan Z. S., bytem ZR 3 a pan R. S., bytem ZR 3, požádali o pronájem pozemku ve vlastnictví města Žďáru nad Sázavou, a to p. č. 6338 – zastavěná plocha ve výměře 19 m² v k. ú. Město Žďár v lokalitě „DRUHÁK“ ul. Smíchov, ZR 1, pod řadovou PREFA garáží v jejich spoluvlastnictví (každý podíl ½) v souvislosti se změnou vlastníka garáže na základě darovací smlouvy ze dne 29. 6. 2020. Dříve byl předmětný pozemek užíván na základě uzavřené nájemní smlouvy o dočasném užívání pozemku mezi p. A. S., bytem ZR 3 a býv. Čsl. státem - MěstNV Žďár nad Sázavou ze dne 2. 11. 1983.

- Odbor strategického rozvoje a investic, odbor komunálních služeb a odbor stavební a úz. plánování MěÚ ZR souhlasí s pronájmem bez připomínek.

- Rada města dne 5. 10. 2020 po projednání schválila vyhlášení záměru na pronájem pozemku ve vlastnictví města Žďáru nad Sázavou, a to p. č. 6338 – zastavěná plocha ve výměře 19 m² v k. ú. Město Žďár, zapsaného v katastru nemovitostí u Katastrálního úřadu pro Vysočinu se sídlem v Jihlavě, Katastrální pracoviště Žďár nad Sázavou na LV č. 1, obec Žďár nad Sázavou, v lokalitě „DRUHÁK“ ul. Smíchov, ZR 1 pod řadovou PREFA garáží – za účelem majetkoprávního vypořádání vztahů k pozemku jiného vlastníka (stavba na cizím pozemku) v souvislosti se změnou vlastníka předmětné garáže.

- Záměr byl zveřejněn na úřední desce města v době od 6. 10. do 5. 11. 2020.

Finanční dopad do rozpočtu města:

- příjem z nájemného ve výši 627 Kč/rok

Počet stran: 1

Počet příloh: 1

Návrh usnesení: Rada města po projednání schvaluje pronájem pozemku ve vlastnictví města Žďáru nad Sázavou p. Z. S., bytem ZR 3 a p. R. S., bytem ZR 3, a to p. č. 6338 – zastavěná plocha ve výměře 19 m² v k. ú. Město Žďár, zapsaného v katastru nemovitostí u Katastrálního úřadu pro Vysočinu se sídlem v Jihlavě, Katastrální pracoviště Žďár nad Sázavou na LV č. 1, obec Žďár nad Sázavou, v lokalitě „DRUHÁK“ ul. Smíchov, ZR 1 pod řadovou PREFA garáží – za účelem majetkoprávního vypořádání vztahů k pozemku jiného vlastníka (stavba na cizím pozemku) v souvislosti se změnou vlastníka předmětné garáže.

Nájemní smlouva bude uzavřena na dobu neurčitou s tříměsíční výpovědní lhůtou a výše nájemného 33 Kč/m²/rok.

(příloha č. 6)

- j) - Paní L. K., bytem ZR 1, požádala o pronájem pozemku ve vlastnictví města Žďáru nad Sázavou, a to části p. č. 373 – ostatní plocha, jiná plocha ve výměře cca 40 m² v k. ú. Město Žďár, navazujícího pozemku na zahradu p. č. 369 u RD žadatelky a sousedícího se stávající trafostanicí společnosti E.ON Distribuce, a. s. na p. č. 370 v k. ú. Město Žďár – za účelem pěstování zeleniny, zamezení užívání pozemku jako WC (z přijíždějících aut na parkoviště), zaplacení pozemku lehce odstranitelným plotem.

Vyjádření odboru rozvoje a úz. plánování MěÚ ZR:

Bez připomínek

Vyjádření odboru komunálních služeb MěÚ ZR:

Souhlas dle upravené situace.

- Zároveň p. K. požádala společnost E.ON Distribuce, a. s., jako vlastníka trafostanice na pozemku p. č. 370 v k. ú. Město Žďár, bezprostředně navazující na pozemek města, který si chce žadatelka pronajmout, o vyjádření - jako vlastníka a správce inženýrských sítí - k pronájmu pozemku (v požadovaném pozemku ve vlastnictví města jsou umístěny kabely vedoucí z TS).

- Po projednání společnost E.ON Distribuce, a.s. se sídlem F. A. Gerstnera 2151/6, 37001 České Budějovice zaslala k žádosti svoje Vyjádření o existenci zařízení distribuční soustavy (elektrická síť) ve vlastnictví E.ON Distribuce, a. s. a podmínkách práce v jeho blízkosti – ze dne 1. 7. 2020 a dále Vyjádření k žádosti o souhlas se stavbou (vybudování lehce odstranitelného oplocení) a činností v ochranném pásmu zařízení distribuční soustavy (elektrická síť) ve vlastnictví E.ON Distribuce, a.s. - ze dne 14. 7. 2020, kde byly stanoveny podmínky možného oplocení pozemku – **více viz příloha č. 7.**

- Rada města dne 24. 8. 2020 po projednání schválila vyhlášení záměru na pronájem pozemku ve vlastnictví města Žďáru nad Sázavou, zapsaného v katastru nemovitostí u Katastrálního úřadu pro Vysočinu se sídlem v Jihlavě, Katastrální pracoviště Žďár nad Sázavou na LV č. 1, obec Žďár nad Sázavou, a to části p. č. 373 – ostatní plocha, jiná plocha ve výměře cca 40 m² v k. ú. Město Žďár (dle mapového podkladu), navazujícího pozemku na zahradu p. č. 369 u RD žadatelky a sousedícího se stávající trafostanicí společnosti E.ON na p. č. 370 v k. ú. Město Žďár – za účelem využití na rozšířenou zahrádku u RD - pěstování zeleniny včetně zaplacení pozemku lehce odstranitelným plotem – za předpokladu splnění podmínek k možnosti provedení oplocení pozemku stanovených společností E.ON Distribuce, a.s. se sídlem F. A. Gerstnera 2151/6, 370 01 České Budějovice, ve Vyjádření o existenci zařízení distribuční soustavy (elektrická síť) ve vlastnictví E.ON Distribuce, a. s. a podmínkách práce v jeho blízkosti ze dne 1.7.2020 a dále ve Vyjádření k žádosti o souhlas se stavbou (vybudování lehce odstranitelného oplocení) a činností v ochranném pásmu zařízení distribuční soustavy (elektrická síť) ve vlastnictví E.ON Distribuce, a.s. ze dne 14. 7. 2020.

- Záměr byl zveřejněn na úřední desce města v době od 25. 8. do 24. 9. 2020.

Finanční dopad do rozpočtu města:

- příjem z nájemného ve výši 800 Kč/rok

Počet stran: 2

Počet příloh: 3

Návrh usnesení: Rada města po projednání schvaluje pronájem pozemku ve vlastnictví města Žďáru nad Sázavou paní L. K., trvale bytem ZR 1, zapsaného v katastru nemovitostí u Katastrálního úřadu pro Vysočinu se sídlem v Jihlavě, Katastrální

pracoviště Žďár nad Sázavou na LV č. 1, obec Žďár nad Sázavou, a to části p. č. 373 – ostatní plocha, jiná plocha ve výměře 40 m² v k.ú. Město Žďár (dle mapového podkladu), navazujícího pozemku na zahradu p. č. 369 u RD žadatelky a sousedícího se stávající trafostanicí společnosti E.ON na p. č. 370 v k. ú. Město Žďár – za účelem využití na rozšířenou zahrádku u RD - pěstování zeleniny včetně zaplacení pozemku lehce odstranitelným plotem – za předpokladu splnění podmínek k možnosti provedení oplocení pozemku stanovených společností E.ON Distribuce, a.s. se sídlem F.A. Gerstnera 2151/6, 370 01 České Budějovice, ve Vyjádření o existenci zařízení distribuční soustavy (elektrická síť) ve vlastnictví E.ON Distribuce, a. s. a podmínkách práce v jeho blízkosti ze dne 1.7.2020 a dále ve Vyjádření k žádosti o souhlas se stavbou (vybudování lehce odstranitelného oplocení) a činností v ochranném pásmu zařízení distribuční soustavy (elektrická síť) ve vlastnictví E.ON Distribuce, a.s. ze dne 14.7.2020. Nájemní smlouva bude uzavřena na dobu neurčitou s tříměsíční výpovědní lhůtou a výše nájemného 20 Kč/m²/rok.

(příloha č. 7)

Příloha č. 7





E.ON Distribuce, a.s., F. A. Gerstnera 2151/6, 370 01 České Budějovice

L K

591 01 Žďár nad Sázavou

Třebíč, 01.07.2020

**Vyjádření o existenci zařízení distribuční soustavy (elektrická síť)
ve vlastnictví E.ON Distribuce, a.s. a podmínkách práce v jeho blízkosti.**

Investor stavby: L K
Název stavby: Pronájem pozemku na pěstování zeleniny
Místo stavby: KÚ Město Žďár (795232), žadatelem vyznačené
zájmové území

Toto vyjádření slouží pro informaci o stávajícím elektrickém zařízení distribuční soustavy vlastněném a provozovaném společností E.ON Distribuce, a.s. a je vyjádřením pro územní a stavební řízení.

V zájmovém území výše uvedené stavby se nachází:

Podzemní vedení VN
Distribuční trafostanice VN/NN
Podzemní vedení NN

Ke stavbě a činnosti v ochranných pásmech zařízení distribuční soustavy je investor povinen zajistit si písemný souhlas ve smyslu § 46 odst. 11 zákona č. 458/2000 Sb., o podmínkách podnikání a výkonu státní správy v energetických odvětvích, v platném znění.

Vaše podklady jsme předali správci zařízení, který vydá stanovisko k činnosti a stavbě v ochranném pásmu. Stanovisko obdržíte nejpozději do 30 dnů od vystavení tohoto vyjádření. Kontakty na správce zařízení jsou uvedeny v závěru tohoto vyjádření.

Dovolte, abychom Vás upozornili, že při provádění zemních nebo jiných prací, které mohou ohrozit předmětné distribuční a sdělovací zařízení, jste povinni dle zákona č. 309/2006 Sb. a nařízení vlády č. 591/2006 Sb. učinit

E.ON Distribuce, a.s.
Poskytování informací k
sítím
Pražská
674 01 Třebíč
www.eon-distribuce.cz

Naše značka
P11356-26057360

Sídlo společnosti:
F.A. Gerstnera 2151/6
České Budějovice 7
370 01 České Budějovice
Společnost je zapsána
v Obchodním rejstříku
vedeném Krajským soudem
v Českých Budějovicích,
oddíl B., vložka 1772
IČ: 280 85 400
DIČ: CZ28085400

proudem, zejména tím, že zajistíte:

1. Zakreslení trasy nadzemního i podzemního vedení, vyskytujícího se v zájmovém území, do všech vyhotovení prováděcí dokumentace.
2. Vyřešení způsobu provedení případných křížovatek a souběhů uvažované stavby s distribučním a sdělovacím zařízením v projektové dokumentaci a toto bude odpovídat ČSN 33 2000-5-52, ČSN 73 6005 a PNE 33 3302.
3. Objednání přesného vytýčení distribuční sítě (trasy kabelu) v terénu a to nejméně 14 dnů před zahájením prací v blízkosti podzemního kabelového vedení. V případě, že nebude možné trasu kabelu bezpečně určit pomocí vytyčovacího zařízení, je investor zemních prací povinen pro jednoznačné stanovení jeho polohy provést na určených místech a v nezbytném rozsahu ruční odkrytí kabelu podle pokynů zaměstnanců E.ON Distribuce, a.s. (dále jen ECD).
Vytýčení kabelů VN, NN zajistí _____, tel.: _____
_____, email: _____@eon.cz.
4. Provádění zemních prací v ochranném pásmu kabelového vedení výhradně klasickým ručním náradím bez použití jakýchkoli mechanismů s nejvyšší opatrností, nebude-li provozovatelem zařízení stanoveno jinak.
5. Výkopové práce v blízkosti nadzemního vedení budou prováděny tak, aby nedošlo k narušení stability podpěrných bodů a uzemňovací soustavy, nebo nebyl jinak ohrožen provoz zařízení a bezpečnost osob. Zároveň požadujeme dodržovat platná ustanovení norem ČSN EN 50 110-1 a PNE 33 3302, zvláště pak minimální dovolené vzdálenosti od vedení.
6. Při provádění stavebních prací nesmí dojít k poškození a znepřístupnění zařízení distribuční soustavy.
7. Ohlášení jakéhokoliv poškození distribučního a sdělovacího zařízení na telefonním čísle Poruchové služby **800 22 55 77**.

Kontakty správců zařízení:

VN+NN:

Regionální správa, J Ol _____, tel.:

email: _____@eon.cz

Vyjádření má platnost do 01.07.2022.

Upozorňujeme Vás na možnou polohovou odchylku vedení v přiložené situaci s informativním zákresem sítí

Do přiložené a námi orazítkované situace jsme **informativně** zakreslili:

- červeně plně podzemní vedení VN
- červeně čárkovaně nadzemní vedení VN
- zeleně plně podzemní vedení NN
- zeleně čárkovaně nadzemní vedení NN
- polygon s černým obrysem podzemní chránička
- fialově plně zrušené podzemní vedení

Při vytýčení trasy zařízení i ke kontrole před záhozem a ke všem dalším souvisejícím jednáním předložte, prosím, toto vyjádření.

Vyjádření nenahrazuje a neuvádí připojovací podmínky. V případě, že požadujete připojení nového odběrného místa či změnu příkonu, můžete podat žádost elektronicky na www.eon-distribuce.cz.

S přátelským pozdravem

E.ON Distribuce, a.s.

Příloha: Orazítkováná situace s informativním zákresem sítí

Následující oddíl se vyplňuje v případě žádosti o udělení souhlasu se zjednodušeným územním řízením nebo s uzavřením veřejnoprávní smlouvy

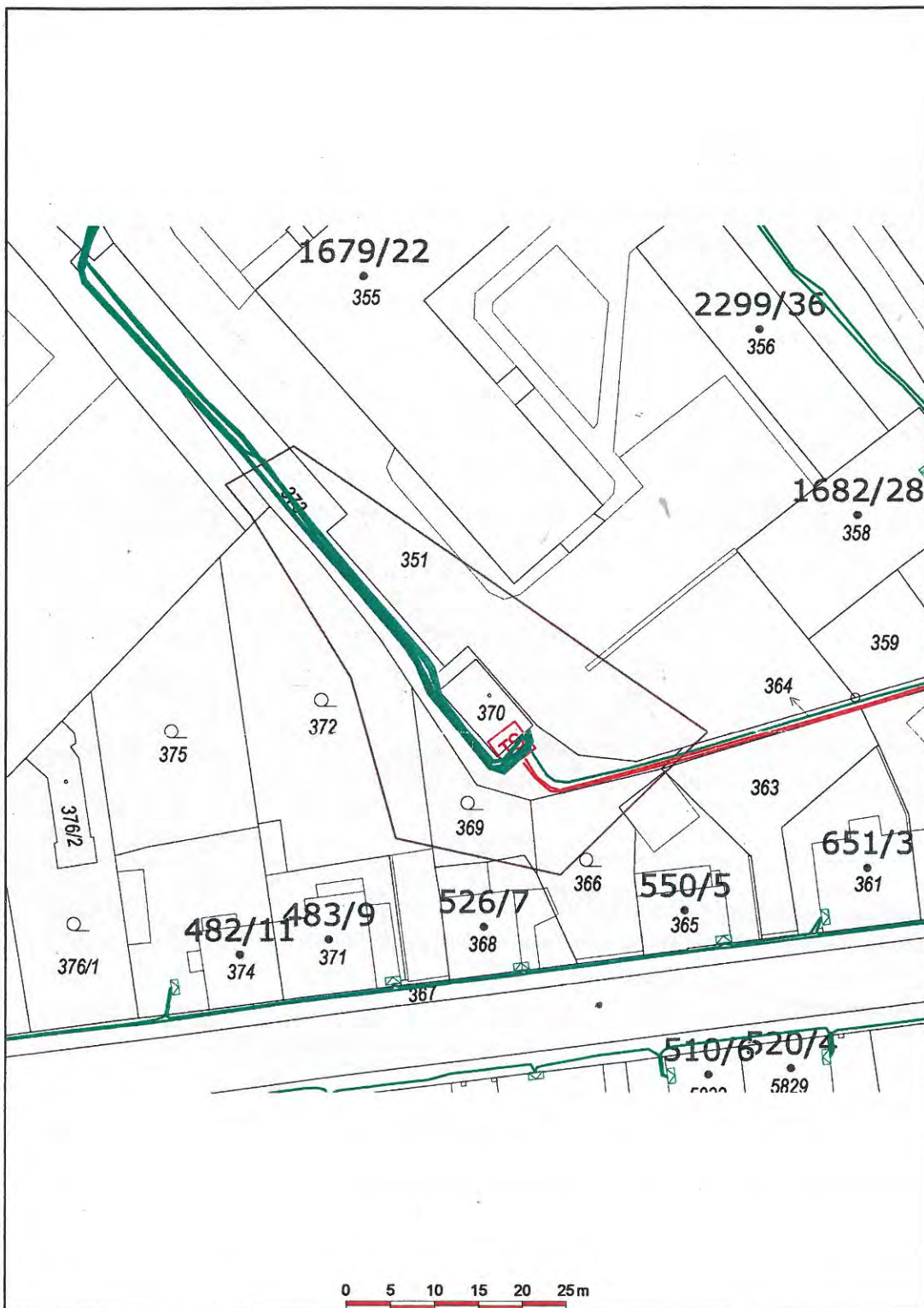
Udělení souhlasu (pro platnost udělení souhlasu je nutný podpis a razítko oprávněného pracovníka ECD)

Souhlasíme – Nesouhlasíme se zjednodušeným územním řízením

Souhlasíme – Nesouhlasíme s uzavřením veřejnoprávní smlouvy

E.ON Distribuce, a.s.

Informativní zákres sítí elektro k žádosti 26057360



Datum 01.07.2020



E.ON Distribuce, a.s., F. A. Gerstnera 2151/6, 370 01 České Budějovice

L K

591 01 Žďár nad Sázavou

Nové Město na Moravě, 14.07.2020

Vyjádření k žádosti o souhlas se stavbou a činností v ochranném pásmu zařízení distribuční soustavy (elektrická síť) ve vlastnictví E.ON Distribuce, a.s.

E.ON Distribuce, a.s.
Regionální správa Nové Město
Vratislavovo nám. 118
592 31 Nové Město na Moravě
www.eon-distribuce.cz

Naše značka
J13947-27017457

Toto vyjádření slouží pro potřeby řádného umístění, výstavby a užívání stavby a je vyjádřením pro územní a stavební řízení.

Předložili jste nám žádost o vyjádření ke stavbě a činnosti v ochranném pásmu:

Podzemní vedení VN
Distribuční trafostanice VN/NN
Podzemní vedení NN

Název stavby: Pronájem pozemku na pěstování zeleniny
Místo stavby: KÚ Město Žďár (795232), p.č. 373, žadatelem vyznačené zájmové území

Souhlasíme s provedením výše uvedené akce v ochranném pásmu zařízení distribuční soustavy při splnění těchto podmínek:

Oplocení části pozemku p.č. 373 bude provedeno rozebíratelně, sloupky oplocení budou vzdáleny min. 1 m od kabelů VN a NN.

1. V ochranných pásmech (dále jen OP) zařízení distribuční soustavy budou při realizaci uděleného souhlasu dodrženy podmínky dle § 46 odst. 8 zákona č. 458/2000 Sb., v platném znění, kde se konstatuje, že v OP těchto zařízení je zakázáno pod písmeny:

- c) provádět činnosti, které by mohly ohrozit spolehlivost a bezpečnost provozu těchto zařízení nebo ohrozit život, zdraví či majetek osob
- d) provádět činnosti, které by znemožňovaly nebo podstatně znesnadňovaly přístup k těmto zařízením.

2. Zakreslení trasy nadzemního i podzemního vedení, vyskytujícího se v zájmovém území, do všech vyhotovení prováděcí dokumentace a jeho vyznačení dobře viditelným způsobem přímo v terénu. Jedná se zejména o místa křížení či souběhu trasy vedení s trasou pohybu mechanizace,

Sídlo společnosti:
F.A. Gerstnera 2151/6
České Budějovice 7
370 01 České Budějovice
Společnost je zapsána
v Obchodním rejstříku
vedeném Krajským soudem
v Českých Budějovicích,
oddíl B., vložka 1772
IČ: 280 85 400
DIČ: CZ28085400

s trasou vedení výkopů a podobně tak, aby pracující na staveništi byli o hranicích ochranného pásma trvale informováni.

3. Objednání přesného vytýčení distribuční sítě (trasy kabelu) v terénu a to nejméně 14 dnů před zahájením prací v blízkosti podzemního kabelového vedení. V případě, že nebude možné trasu kabelu bezpečně určit pomocí vytyčovacího zařízení, je investor zemních prací povinen pro jednoznačné stanovení jeho polohy provést na určených místech a v nezbytném rozsahu ruční odkrytí kabelu podle pokynů zaměstnanců ECD. **Vytýčení kabelů VN, NN zajistí _____, tel.: _____
email: _____@eon.cz.**
4. Provádění zemních prací v ochranném pásmu kabelového vedení výhradně klasickým ručním nářadím bez použití jakýchkoli mechanismů s nejvyšší opatrností, nebude-li provozovatelem zařízení stanoveno jinak.
5. Vhodné zabezpečení obnaženého kabelu (podložení, vyvěšení, ...), aby nedošlo k jeho poškození poruchou nebo nepovolanou osobou a označení výstražnými tabulkami, bude provedeno podle pokynů pracovníka ECD. Další podmínky pro zabezpečení našeho zařízení si vyhrazujeme při vytýčení nebo po jeho odkrytí.
6. Vyřešení způsobu provedení souběhů a křížení výše zmíněné akce s rozvodným zařízením musí odpovídat příslušným ČSN.
7. Přizvání zástupce ECD ke kontrole křížovatek a souběhů před záhozem výkopu. O kontrole bude proveden zápis do montážního nebo stavebního deníku. Při nedodržení této podmínky budou poruchy vzniklé na zařízení odstraňovány na náklady investora stavby.
8. Po dokončení musí stavba z pohledu ochrany před provozními a poruchovými vlivy distribuční soustavy odpovídat příslušným normám, zejména PNE 33 3301, PNE 33 3302, PNE 34 1050, ČSN EN 50 341-1, PNE 33 0000-1, ČSN EN 50 522, ČSN EN 61 936-1, ČSN 73 6005.
9. Po dokončení stavby připomínáme, že v OP distribučního zařízení je dále zakázáno:
 - a) zřizovat bez souhlasu vlastníka těchto zařízení stavby či umisťovat konstrukce a jiná podobná zařízení, jakož i uskladňovat hořlavé a výbušné látky
 - b) provádět bez souhlasu jeho vlastníka zemní práce
 - c) u nadzemního vedení nechávat růst porosty nad výšku 3 m
 - d) u podzemního vedení vysazovat trvalé porosty a přejíždět vedení mechanizmy o celkové hmotnosti nad 6t.
10. V projektové dokumentaci a při stavbě budou respektovány podmínky uvedené ve vyjádření č. 26057360 s platností do 01.07.2022 o existenci zařízení distribuční soustavy ve vlastnictví a provozování ECD a podmínkách práce v jeho blízkosti.
11. Veškerá stavební činnost v OP distribučního a sdělovacího zařízení bude před jejím zahájením konzultována s příslušným správcem zařízení



(kontakty na správce zařízení jsou uvedeny v závěru tohoto vyjádření), který stanoví bezpečnostní opatření pro práce v OP příslušného rozvodného zařízení dle platné ČSN EN 50 110-1.

12. Veškeré práce s mechanizací, jejichž části se za provozu mohou přiblížit k vodičům v OP nadzemního vedení 22 kV a výkopové práce v OP podzemního vedení 22 kV, je nutno provádět za beznapětového stavu vedení a vypnutí požadujeme objednat nejméně 25 kalendářních dnů předem. Práce s mechanizací v OP vedení 110 kV je nutno provádět za beznapětového stavu vedení a vypnutí požadujeme objednat nejpozději do 10. dne předchozího měsíce.

Kontakty správců zařízení:

VN+NN:

Regionální správa, , tel.: , email: @eon.cz

V případě nedodržení vzdáleností a podmínek dle norem a platných právních předpisů nesouhlasíme po ukončení stavby s její kolaudací.

S přátelským pozdravem

E.ON Distribuce, a.s.

k) - Dne 13. 5. 2019 Společenství vlastníků domu Revoluční 1817, 1818 se sídlem Revoluční 1818/31, ZR 3, požádalo o uzavření smlouvy o zřízení věcného břemene na pozemku ve vlastnictví města Žďáru nad Sázavou, a to na části p. č. 1406 v k. ú. Město Žďár v šíři cca 2 m kolem uvedeného byt. domu – za účelem umístění předsazených betonových lodžii obytného domu Revoluční č.p. 1817, 1818 č.or. 29, 31, ZR 3 v rámci stavby „Realizace předsazených betonových lodžii obytného domu Revoluční č.p. 1817, 1818 č.or. 29, 31, ZR 3“, včetně přístupu a příjezdu k uvedenému byt. domu na p. č. 1404 v k. ú. Město Žďár a případných dalších oprav, údržby, rekonstrukce a modernizace byt. domu.

- Odbory rozvoje a úz. plánování a komunál. služeb MěÚ ZR souhlasily ve svém vyjádření ze dne 15. 5. 2019 se zřízením VB bez připomínek.
Zřízením VB nedojde k významnému znehodnocení pozemku. Z tohoto důvodu nebudou tvořeny opravné položky k pozemku.

Vyjádření městského architekta:

Bez připomínek.

- Rada města dne 20. 5. 2019 po projednání schválila uzavření smlouvy o zřízení věcného břemene – služebnosti na pozemku ve vlastnictví města Žďáru nad Sázavou mezi Společenstvím vlastníků domu Revoluční 1817, 1818 se sídlem Revoluční 1818/31, ZR 3 – jako oprávněným a městem Žďár nad Sázavou – jako povinným, a to na části p.č. 1406, zapsaného v katastru nemovitostí u Katastrálního úřadu pro Vysočinu se sídlem v Jihlavě, Katastrální pracoviště Žďár nad Sázavou na LV č. 1, obec Žďár nad Sázavou v k. ú. Město Žďár v šíři 2 m kolem uvedeného byt. domu – za účelem umístění předsazených betonových lodžii obytného domu Revoluční č.p. 1817, 1818 č.or. 29, 31, ZR 3 v rámci stavby „Realizace předsazených betonových lodžii obytného domu Revoluční č.p. 1817, 1818 č.or. 29, 31, ZR 3, včetně přístupu a příjezdu k uvedenému byt. domu na p. č. 1404 v k. ú. Město Žďár a případných dalších oprav, údržby, rekonstrukce a modernizace byt. domu ve prospěch oprávněného.
Právo odpovídající věcnému břemenu - služebnosti se zřizuje za jednorázovou neopakující se úplatou ve výši 10.000,- Kč + platná sazba DPH.

- Dne 22. 5. 2019 byla Smlouva o smlouvě budoucí o zřízení VB mezi oběma stranami uzavřena.

Finanční dopad do rozpočtu města: jednorázová neopakující se úplata ve výši 10.000 Kč + platná sazba DPH – byla uhrazena v r. 2019

- Nyní po realizaci stavby lodžii byl zhotoven a předložen GP č. 4653-92/2020 ze dne 19.10.2020 pro vymezení rozsahu VB – přesah lodžii na části pozemku p. č. 1406 v k. ú. Město Žďár.

- Odbor strategického rozvoje a investic, odbor komunálních služeb a odbor stavební a úz. plánování MěÚ ZR ve svém vyjádření ze dne 10. 11. 2020 souhlasí se zřízením VB dle předloženého GP bez připomínek.
Zřízením VB nedojde k významnému znehodnocení pozemku. Z tohoto důvodu nebudou tvořeny opravné položky k pozemku.

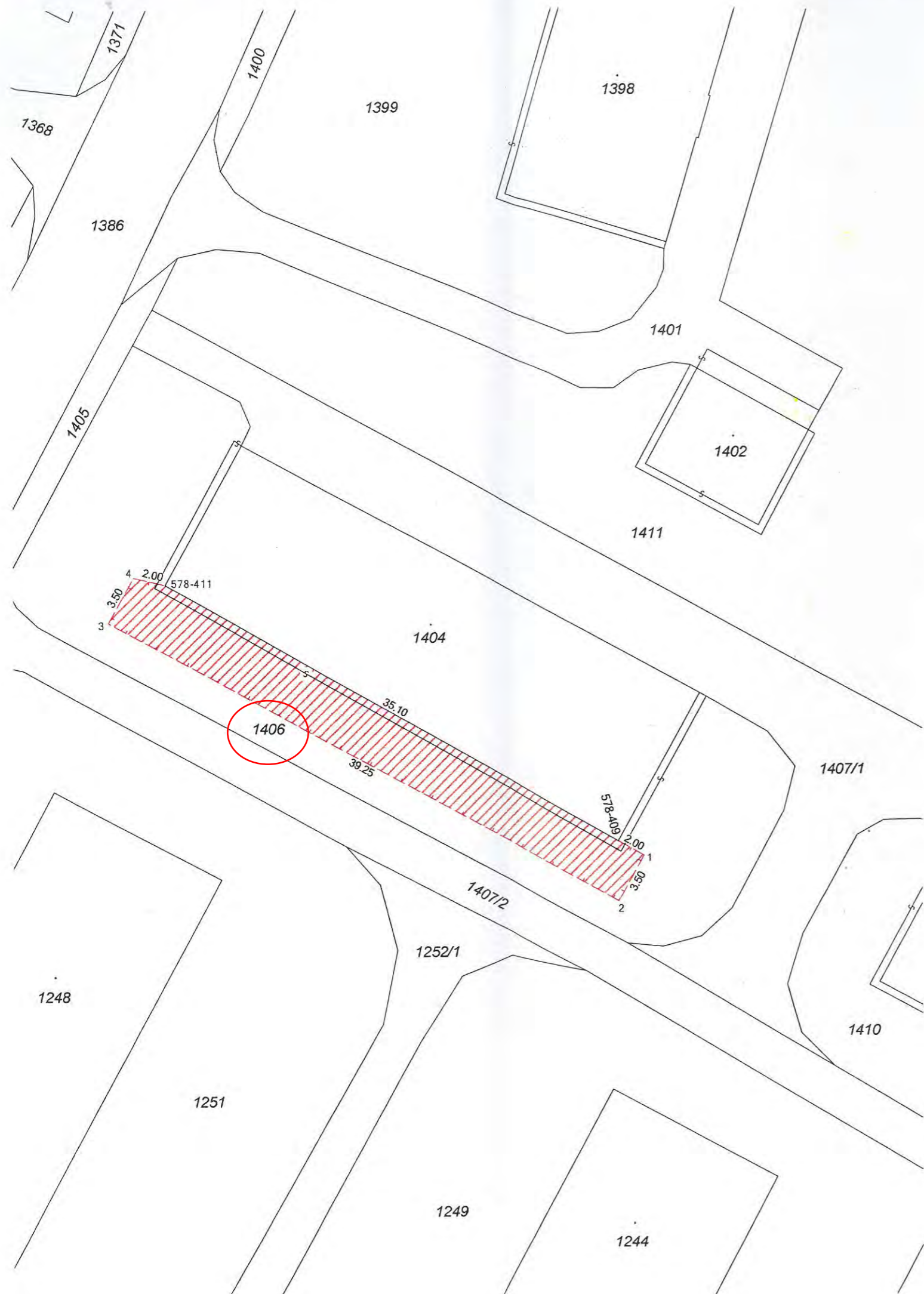
Počet stran: 2

Počet příloh: 1

Návrh usnesení: Rada města po projednání schvaluje uzavření smlouvy o zřízení věcného břemene – služebnosti na pozemku ve vlastnictví města Žďáru nad Sázavou

mezi Společenstvím vlastníků domu Revoluční 1817, 1818 se sídlem Revoluční 1818/31, ZR 3 – jako oprávněným a městem Žďár nad Sázavou – jako povinným, a to dle GP č. 4653-92/2020 ze dne 19. 10. 2020 pro vymezení rozsahu VB k části pozemku p. č. 1406, zapsaného v katastru nemovitostí u Katastrálního úřadu pro Vysočinu se sídlem v Jihlavě, Katastrální pracoviště Žďár nad Sázavou na LV č. 1, obec Žďár nad Sázavou v k. ú. Město Žďár u uvedeného byt. domu – za účelem umístění předsazených betonových lodžii obytného domu Revoluční č.p. 1817, 1818 č.or. 29, 31, ZR 3 v rámci stavby „Realizace předsazených betonových lodžii obytného domu Revoluční č.p. 1817, 1818 č.or. 29, 31, ZR 3, včetně přístupu a příjezdu k uvedenému byt. domu na p. č. 1404 v k. ú. Město Žďár a případných dalších oprav a údržby ve prospěch oprávněného. Právo odpovídající věcnému břemenu - služebnosti se zřizuje za jednorázovou neopakující se úplatou ve výši 10.000,-- Kč + platná sazba DPH.

(příloha č. 8)



VÝKAZ DOSAVADNÍHO A NOVÉHO STAVU ÚDAJŮ KATASTRU NEMOVITOSTÍ															
Dosavadní stav			Nový stav												
Označení pozemku parc. číslem	Výměra parcely		Druh pozemku	Označení pozemku parc. číslem	Výměra parcely		Druh pozemku	Typ stavby	Způsob využití	Způsob určení výměr	Porovnání se stavem evidence právních vztahů				
	ha	m ²			Způsob využití	ha					m ²	Způsob využití	Díl přechází z pozemku označeného v katastru nemovitostí	dřívejší poz. evidenci	Číslo listu vlastnictví
1406		1406					1406		1

Druh věcného břemene: dle listiny
 Oprávněný: dle listiny

Příloha č. 8

Seznam souřadnic (S-JTSK):

Souřadnice pro zápis do KN				
Číslo bodu	Y	X	kk	Poznámka
578-409	642362.19	1114389.86	3	obvod věc. břemene
578-411	642392.70	1114372.52	3	obvod věc. břemene
1	642360.45	1114390.85	3	obvod věc. břemene
2	642362.13	1114393.92	3	obvod věc. břemene
3	642396.49	1114375.08	3	obvod věc. břemene
4	642394.80	1114372.01	3	obvod věc. břemene

GEOMETRICKÝ PLÁN pro vymezení rozsahu věcného břemene k části pozemku	Geometrický plán ověřil úředně oprávněný zeměměřický inženýr		Stejnopis ověřil úředně oprávněný zeměměřický inženýr	
		Jméno, příjmení: Ing.	Jméno, příjmení: Ing. I	
	Číslo položky seznamu úředně oprávněných zeměměřických inženýrů: 1592/96	Číslo položky seznamu úředně oprávněných zeměměřických inženýrů: 1592/96		
	Dne: 13.10.2020 Číslo: 213/2020	Dne: 19.10.2020 Číslo: 219/2020		
	Náležitosti a přesnosti odpovídá právním předpisům.	Tento stejnopis odpovídá geometrickému plánu v elektronické podobě uloženému v dokumentaci katastrálního úřadu.		
Výnotovitel: Geoset spol. s r. o.	Katastrální úřad souhlasí s očíslováním parcel.		Ověření stejnopisu geometrického plánu v listinné podobě.	
Číslo plánu: 4653-92/2020	KÚ pro Vysočinu KP Žďár nad Sázavou PGP-1273/2020-714 2020.10.19 09:59:12 CEST			
Okres: Žďár nad Sázavou				
Obec: Žďár nad Sázavou				
Kat. území: Město Žďár				
Mapový list: Nové Město na Moravě 6-7/11				
Dosavadním vlastníkům pozemků byla poskytnuta možnost seznámit se v terénu s průběhem navrhovaných nových hranic, které byly označeny předepsaným způsobem.				

- l) - V roce 2019 společnost E.ON Distribuce, a. s. se sídlem F. A. Gerstnera 2151/6, České Budějovice 7, 370 01 České Budějovice, IČO 28085400, DIČ CZ28085400, požádala o uzavření smlouvy o smlouvě budoucí o zřízení věcného břemene – služebnosti č. 1030047165/001 na pozemcích ve vlastnictví města Žďáru nad Sázavou, a to na částech p. č. 5266/1, 5267, 5010/8 a 9008 v k. ú. Město Žďár - za účelem vybudování a provozování stavby „Žďár n. S., Novoměstská: kabel VN, prodejna“, spočívající v umístění zemního kabelového vedení VN, telekomunikační sítě v celkové délce cca 40 m a podpěrného bodu (sloup) VN v lokalitě ul. Novoměstská, ZR 1 - včetně přístupu a příjezdu k energetickému zařízení distribuční soustavy za účelem provozu, údržby, oprav a příp. rekonstrukce uvedené stavby.

- Odbory rozvoje a úz. plánování a komunálních služeb a TSBM MěÚ ZR souhlasí se zřízením VB bez připomínek s tím, že konkrétní podmínky budou odborem KS stanoveny ve vyjádření k projektové dokumentaci.

Zřízením VB nedojde k významnému znehodnocení pozemků. Z tohoto důvodu nebudou tvořeny opravné položky k pozemkům.

- Rada města dne 11. 2. 2019 po projednání schválila uzavření smlouvy o zřízení věcného břemene - služebnosti na pozemcích ve vlastnictví města Žďáru nad Sázavou mezi městem Žďár nad Sázavou – jako povinným a E.ON Distribuce, a. s. se sídlem F.A. Gerstnera 2151/6, České Budějovice 7, 370 01 České Budějovice, IČO 28085400, DIČ CZ28085400 – jako oprávněným – na částech p. č. 5266/1, 5267, 5010/8 a 9008, zapsaných v katastru nemovitostí u Katastrálního úřadu pro Vysočinu se sídlem v Jihlavě, Katastrální pracoviště Žďár nad Sázavou na LV č. 1, obec Žďár nad Sázavou, k.ú. Město Žďár - za účelem vybudování a provozování stavby „Žďár n. S., Novoměstská: kabel VN, prodejna“, spočívající v umístění zemního kabelového vedení VN, telekomunikační sítě v celkové délce cca 40 m a podpěrného bodu (sloup) VN v lokalitě ul. Novoměstská, ZR 1 - včetně přístupu a příjezdu k energetickému zařízení distribuční soustavy za účelem provozu, údržby, oprav a příp. rekonstrukce uvedené stavby ve prospěch oprávněného.

Právo odpovídající věcnému břemenu – služebnosti se zřizuje za jednorázovou neopakující se úplatou ve výši 10.000,- Kč + platná sazba DPH.

- Dne 18. 2. 2019 byla Smlouva o uzavření budoucí smlouvy o zřízení VB č. 1030047165/001 mezi oběma stranami uzavřena.

- Z důvodu změny trasy vedení kabelu VN a telekomunikační sítě během realizace stavby požádala nyní společnost E.ON Distribuce a.s. o uzavření dodatku k uvedené smlouvě – změna článku I. odstavec 2. Nově je dle situačního nákresu trasy služebnosti stavba umístěna na částech pozemků p. č. 5266/1, 5267 a 4976/1 v k. ú. Město Žďár.

- Odbor strategického rozvoje a investic, odbor komunálních služeb a odbor stavební a úz. plánování MěÚ ZR ve svém vyjádření ze dne 10. 11. 2020 souhlasí se změnou trasy služebnosti dle nového situačního nákresu bez připomínek.

Zřízením VB nedojde k významnému znehodnocení pozemků. Z tohoto důvodu nebudou tvořeny opravné položky k pozemkům.

Finanční dopad do rozpočtu města: jednorázová neopakující se úplata ve výši 10.000 Kč + platná sazba DPH

Počet stran: 2

Počet příloh: 1

Návrh usnesení: Rada města po projednání schvaluje uzavření Dodatku č. 1 ke Smlouvě o smlouvě budoucí o zřízení věcného břemene - služebnosti č. 1030047165/001 ze dne 18. 2. 2020 ve věci zřízení VB na pozemcích ve vlastnictví města Žďáru nad Sázavou (schváleno v RM dne 11. 2. 2019) mezi městem Žďár nad Sázavou – jako povinným a E.ON Distribuce, a. s. se sídlem F.A. Gerstnera 2151/6, České Budějovice 7, 370 01 České Budějovice, IČO 28085400, DIČ CZ28085400 – jako oprávněným – původně na částech p. č. 5266/1, 5267, 5010/8 a 9008 v k. ú. Město Žďár, nově navržené na částech p. č. 5266/1, 5267 a 4976/1 v k. ú. Město Žďár, zapsaných v katastru nemovitostí u Katastrálního úřadu pro Vysočinu se sídlem v Jihlavě, Katastrální pracoviště Žďár nad Sázavou na LV č. 1, obec Žďár nad Sázavou, v předloženém znění.
(příloha č. 9)

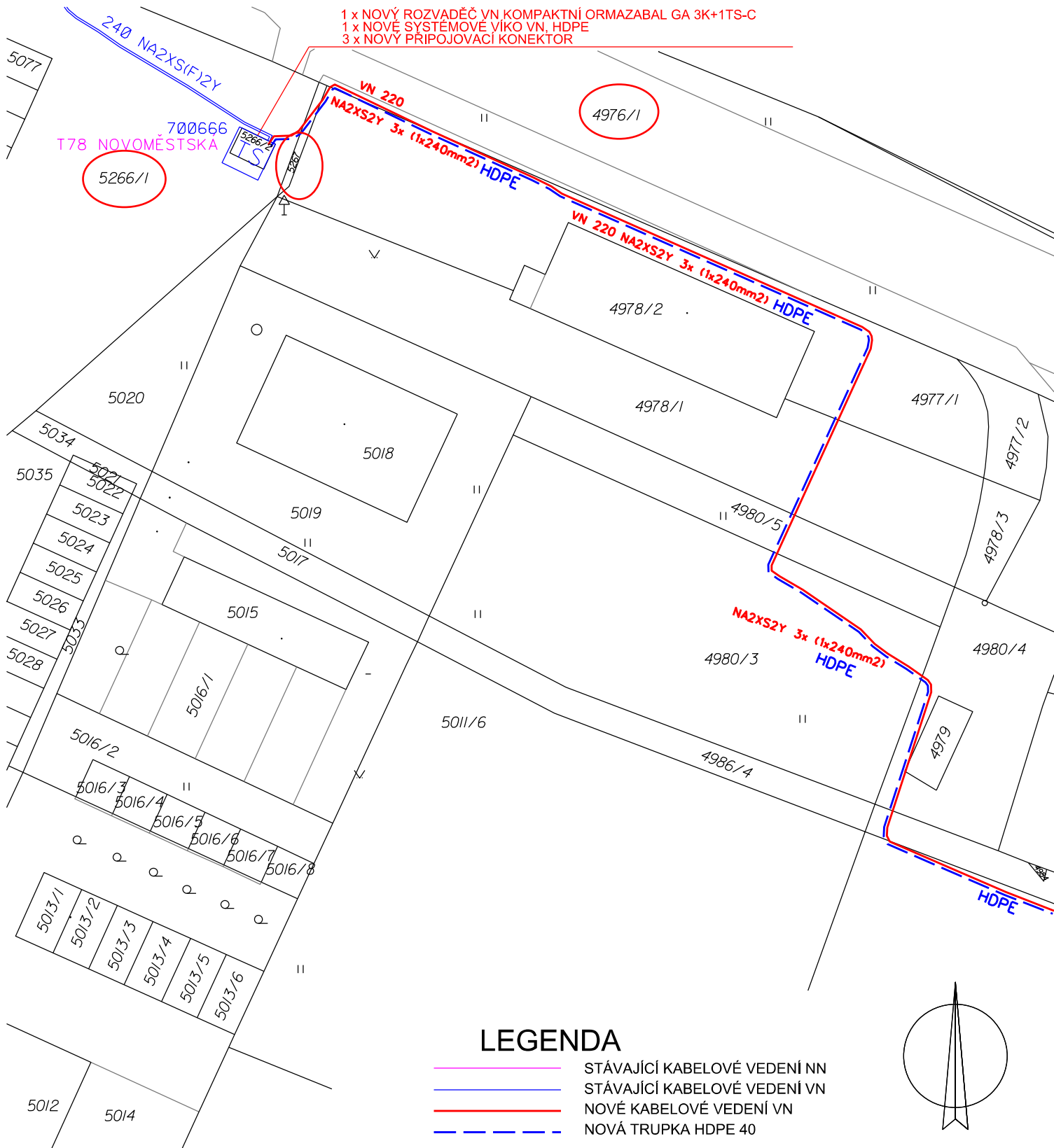
Budoucí povinná:
Město Žďár nad Sázavou

Budoucí oprávněná:
E.ON Distribuce, a.s

Ing. Martin Mrkos, ACCA, starosta

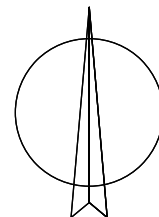
Ing. Filip Novotný
Technik výstavby a obnovy DS

1 x NOVÝ ROZVADĚČ VN KOMPAKTNÍ ORMAZABAL GA 3K+1TS-C
 1 x NOVÉ SYSTÉMOVÉ VÍKO VN, HDPE
 3 x NOVÝ PŘIPOJOVACÍ KONEKTOR



LEGENDA

- STÁVAJÍCÍ KABELOVÉ VEDENÍ NN
- STÁVAJÍCÍ KABELOVÉ VEDENÍ VN
- NOVÉ KABELOVÉ VEDENÍ VN
- - - NOVÁ TRUPKA HDPE 40



VEDOUCÍ PROJEKTANT		PROJEKTANT	ELprojekty, s.r.o NÁMĚSTÍ 80/4 594 01 VELKÉ MEZIŘÍČÍ tel.:
KRAJ Vysocina			
MÍSTO STAVBY Žďár nad Sázavou par.č. 5266/2, 5266/1, 5267, 4977/1, 4978/1, 4980/5, 4980/3, 4980/4, 4986/3, 5011/5, 4987, 4988, 4994, 4993, 5010/7, 5010/8, 9008, k.ú. Město Žďár.			
INVESTOR E.ON DISTRIBUCE, a.s., F. A. GERSTNERA 2151/6, 370 01 ČESKÉ BUDĚJOVICE		DATUM 11/2018	
ŽĎÁR N/S, NOVOMĚSTSKÁ: KABEL VN, PRODEJNA		ČÍSLO ZAKÁZKY 1030047165	
		MĚŘÍTKO 1 : 500	
KATASTRÁLNÍ SITUAČNÍ VÝKRES		ČÍSLO VÝKRESU C 2	

m) - Společnost LENOX INVEST, a.s. se sídlem Veleslavínova 93/10, 110 00 Praha 1, IČO 26260212, požádala o uzavření smlouvy o zřízení věcného břemene na pozemcích ve vlastnictví města Žďáru nad Sázavou, a to na částech p. č. 119/17, 119/13 a 119/1 v k. ú. Město Žďár – za účelem vybudování inženýrských sítí (přípojky vodovodní, kanalizace splašková, dešťová, plynovodní, elektro, sdělovacího vedení, dále případný přesah střechy a okapový svod) k novostavbě polyfunkčního objektu na p. č. 119/9, ul. Veselská, ZR 1.

- Odbor strategického rozvoje a investic, odbor komunálních služeb a odbor stavební a úz. plánování MěÚ ZR souhlasí se zřízením VB bez připomínek.
Zřízením VB nedojde k významnému znehodnocení pozemků. Z tohoto důvodu nebudou tvořeny opravné položky k pozemkům.

Výpočet úhrady za zřízení VB:

plyn - vedení uložené do pozemků – chodník délka 2,25 bm x 300 Kč, t.j.	675 Kč
voda - vedení uložené do pozemků – chodník délka 1 bm x 300 Kč, t.j.	300 Kč
kanalizace splašková – překop komunikace – 1 případ	10.000 Kč
kanalizace splašková - v travnatém pozemku délka 1,75 bm x 100 Kč, t.j.	175 Kč
kanalizace dešťová – překop komunikace – 1 případ	10.000 Kč
<u>kanalizace dešťová - v travnatém pozemku délka 1,75 bm x 100 Kč, t.j.</u>	<u>175 Kč</u>

Úhrada za zřízení VB činí 21.325 Kč + platná sazba DPH

Přípojka elektro bude budována samostatně na základě zřízení VB pro společnost E.ON Distribuce, a.s.

Finanční dopad do rozpočtu města: jednorázová neopakující se úplata ve výši 21.325 Kč + platná sazba DPH

Počet stran: 1

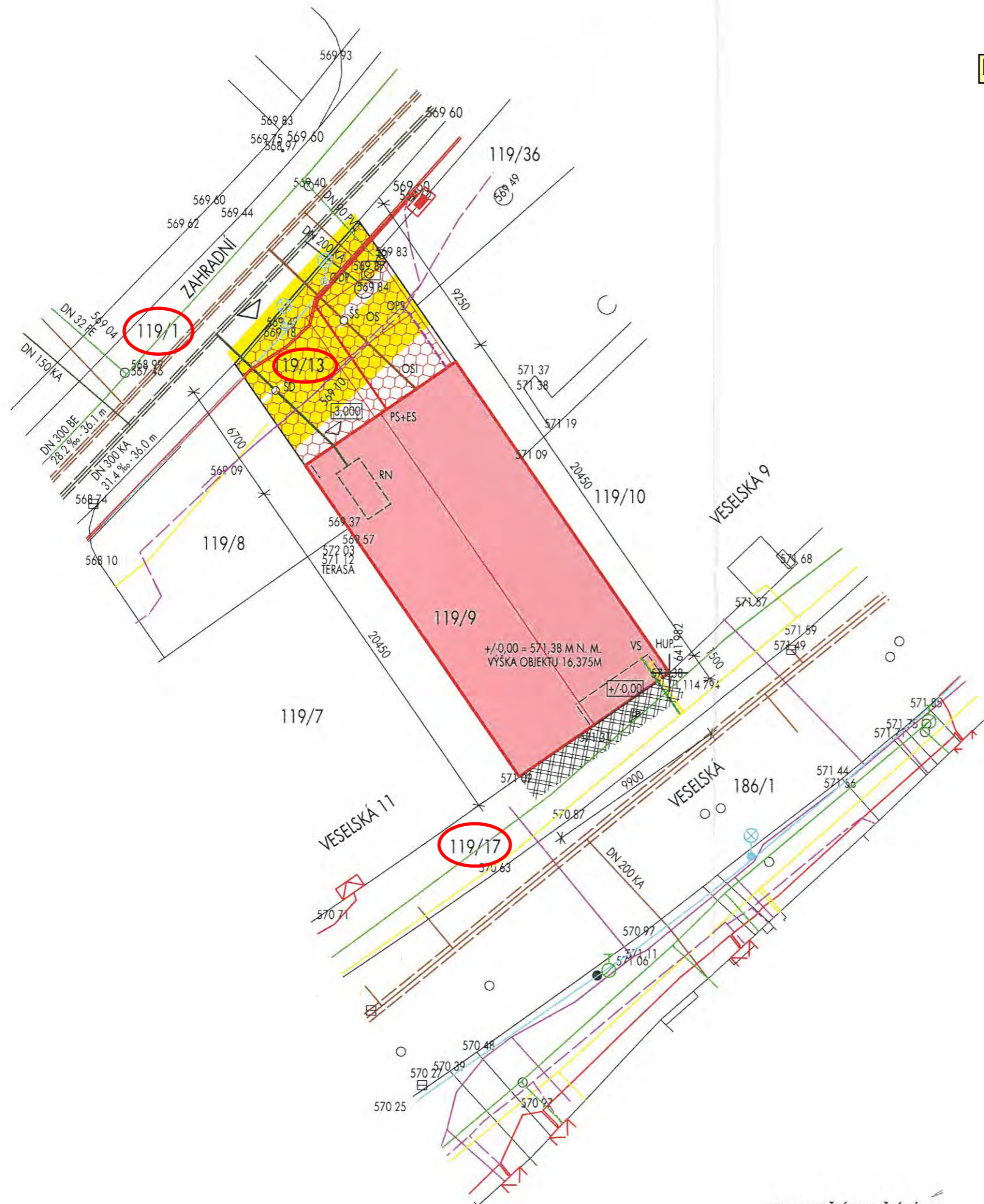
Počet příloh: 1

Návrh usnesení: Rada města po projednání schvaluje uzavření smlouvy o zřízení věcného břemene – služebnosti na pozemcích ve vlastnictví města Žďáru nad Sázavou mezi společností LENOX INVEST, a.s. se sídlem Veleslavínova 93/10, 110 00 Praha 1, IČO 26260212 – jako oprávněným a městem Žďár nad Sázavou – jako povinným, a to na částech pozemků p. č. 119/17, 119/13 a 119/1 v k. ú. Město Žďár, zapsaných v katastru nemovitostí u Katastrálního úřadu pro Vysočinu se sídlem v Jihlavě, Katastrální pracoviště Žďár nad Sázavou na LV č. 1, obec Žďár nad Sázavou – za účelem umístění inženýrských sítí (přípojky vodovodní, kanalizace splašková, dešťová, plynovodní, elektro, sdělovacího vedení, případný přesah střechy a okapový svod) k novostavbě polyfunkčního objektu na p. č. 119/9, ul. Veselská, ZR 1 včetně přístupu a příjezdu a případných dalších oprav a údržby ve prospěch oprávněného.

Právo odpovídající věcnému břemenu - služebnosti se zřizuje za jednorázovou neopakující se úplatu ve výši 21.325 Kč + platná sazba DPH.

(příloha č. 10)

Příloha č. 10



- ŘEŠENÉ ÚZEMÍ**
- HRANICE ŘEŠENÉHO ÚZEMÍ
 - HRANICE POZEMKU, PARCELNÍ ČÍSLO
 - NAVRHOVANÁ STAVBA
 - ZATRAVŇOVACÍ TVÁRNICE
 - VSTUP DO OBJEKTU, VJEZD DO GARÁŽE
 - OPĚRNÁ STĚNA Z BEDNÍČÍCH TVÁRNIC
 - MÍSTO PRO NÁDOBU NA ODPAD
 - ODSTAVNÁ STÁNÍ, ODSTAVNÉ STÁNÍ IMOBILNÍ
 - POŽÁRNĚ NEBEZPEČNÉ PROSTORY
 - d=1,5
- VEŘEJNÉ SÍTĚ TECHNICKÉ INFRASTRUKTURY - NOVĚ BUDOVANÉ**
- VODOVOD
 - KANALIZACE SPLAŠKOVÁ
 - KANALIZACE DEŠŤOVÁ
 - PLYNOVOD
 - ELEKTRO NN ZEMNÍ
 - VEŘEJNÉ OSVĚTLENÍ
 - PŘESUN SVÍTLIDLA VEŘEJNÉHO OSVĚTLENÍ
 - SDĚLOVACÍ VEDENÍ CETIN
 - SDĚLOVACÍ VEDENÍ SATT
- NAPOJENÍ ŘEŠENÉHO ÚZEMÍ NA KOMUNIKACI**
- SJEZD A NÁJEZD Z MÍSTNÍ KOMUNIKACE
- PŘÍPOJKY NA VEŘEJNÉ SÍTĚ TECHNICKÉ INFRASTRUKTURY - NOVĚ BUDOVANÉ**
- PŘÍPOJKA VODOVODNÍ
 - VODOMĚRNÁ SESTAVA NA STĚNĚ V 1PP
 - PŘÍPOJKA SPLAŠKOVÉ KANALIZACE
 - REVIZNÍ ŠACHTA PLASTOVÁ DN 425MM
 - PŘÍPOJKA DEŠŤOVÉ KANALIZACE
 - REVIZNÍ ŠACHTA PLASTOVÁ DN 425MM
 - PŘÍPOJKA PLYNOVODNÍ, POTRUBÍ PE DO SKŘÍŇE
 - HUP, PLNOMĚR, DUP
 - PŘÍPOJKA ELEKTRO ZEMNÍ
 - PŘÍPOJKOVÁ SKŘÍŇ, ELEKTROMĚROVÁ SKŘÍŇ
 - PŘÍPOJKA SDĚLOVACÍHO VEDENÍ
 - PŘÍPOJKOVÁ SKŘÍŇ SDĚLOVACÍCH VEDENÍ
- LIKVIDACE DEŠŤOVÝCH VOD**
- RETENČNÍ NÁDRŽ PRO REGULOVANÝ ODTOK DEŠŤOVÝCH VOD
- VÝŠKOPIS A POLOHOPIS**
- 296.68 VÝŠKOPIS A POLOHOPIS
 - 508.400 153.550 SOUŘADNICE GEODETICKÉ SÍTĚ
- OCHRANNÁ PÁSMA KABELOVÝCH VEDENÍ - 1,5M NA KAŽDOU STRANU**
- OCHRANNÁ PÁSMA KABELOVÝCH VEDENÍ - 1,5M NA KAŽDOU STRANU
 - ZÁBOR VEŘEJNÉHO PROSTRANSTVÍ, PÁS Š. 1,5M PODĚL ULIČNÍ FASÁDY
 - PŘÍSTUPOVÁ KOMUNIKACE PRO POŽÁRNÍ TECHNIKU - ULICE VESELSKÁ
 - ZDROJ POŽÁRNÍ VODY
 - HYDRANT NA VODOVODNÍM ŘADU VE VZDÁLENOSTI DO 150M
 - VEŘEJNÁ PARKOVACÍ STÁNÍ, VEŘEJNÁ PARKOVACÍ STÁNÍ PRO IMOBILNÍ
 - NA PŘILEHLÉM VEŘEJNÉM PARKOVIŠTI V ULICI VESELSKÁ

KOORDINAČNÍ SITUAČNÍ VÝKRES

NOVOSTAVBA POLYFUNKČNÍHO OBJEKTU	P. Č. 119/9, 119/13	STAVEBNÍK	PROJEKT	11 /2019	C3
SITUAČNÍ VÝKRES	K. Ú. MĚSTO ŽDĀR, UL. VESELSKÁ	LENOX INVEST, A. S.	ING. ARCH.	M 1:250	

n) - Pan D. O., bytem Veselíčko, požádal o uzavření smlouvy o zřízení věcného břemene - služebnosti na pozemcích ve vlastnictví města Žďáru nad Sázavou, a to na částech p. č. 1581/1, 1581/13 a 1587/1 v k. ú. Veselíčko u Žďáru nad Sázavou – za účelem vybudování kanalizační přípojky k domovní ČOV, likvidace vyčištěných odpadních a akumulace dešťových vod v rámci novostavby RD na p. č. 73 v k. ú. Veselíčko u ZR.

- Odbor strategického rozvoje a investic, odbor komunálních služeb a odbor stavební a úz. plánování MěÚ ZR souhlasí se zřízením VB bez připomínek.

Zřízením VB nedojde k významnému znehodnocení pozemků. Z tohoto důvodu nebudou tvořeny opravné položky k pozemkům.

Výpočet úhrady za zřízení VB:

- vedení uložené do pozemků – jiný pozemek délka 7 m x 100 Kč za jednotku, t.j. 700 Kč

Úhrada za zřízení VB – minimální úhrada 1.000 Kč + platná sazba DPH

Finanční dopad do rozpočtu města: jednorázová neopakující se úplata ve výši 1.000 Kč + platná sazba DPH

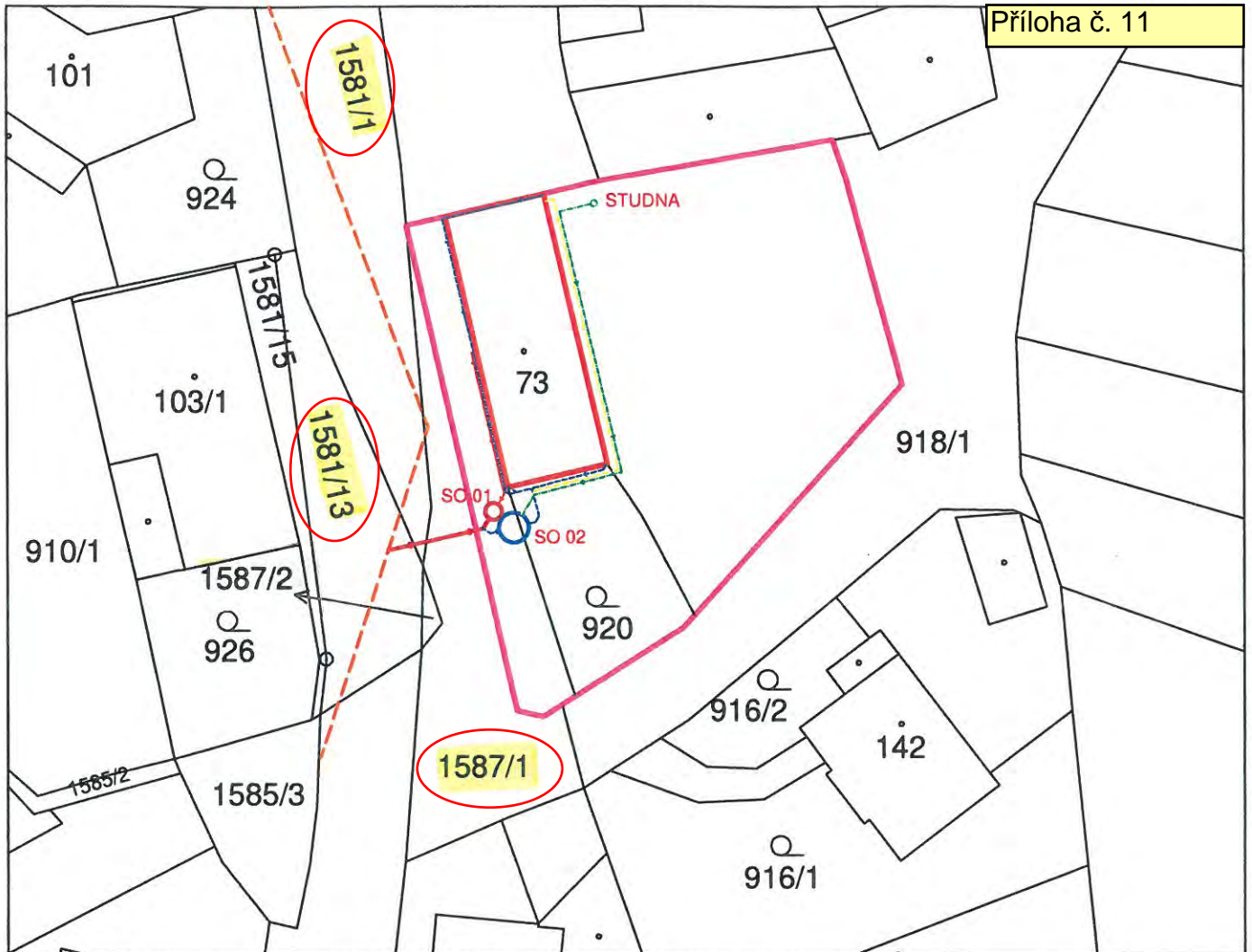
Počet stran: 1

Počet příloh: 1

Návrh usnesení: Rada města po projednání schvaluje uzavření smlouvy o zřízení věcného břemene – služebnosti na pozemcích ve vlastnictví města Žďáru nad Sázavou mezi p. D. O., trvale bytem Veselíčko – jako oprávněným a městem Žďár nad Sázavou – jako povinným, a to na částech p. č. 1581/1, 1581/13 a 1587/1 v k.ú. Veselíčko u Žďáru nad Sázavou, zapsaných v katastru nemovitostí u Katastrálního úřadu pro Vysočinu se sídlem v Jihlavě, Katastrální pracoviště Žďár nad Sázavou na LV č. 1, obec Žďár nad Sázavou – za účelem umístění kanalizační přípojky k domovní ČOV, likvidace vyčištěných odpadních a akumulace dešťových vod v rámci novostavby RD na p. č. 73 v k. ú. Veselíčko u ZR včetně přístupu a příjezdu k uvedenému VB a případných dalších oprav a údržby ve prospěch oprávněného.

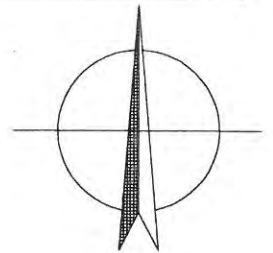
Právo odpovídající věcnému břemenu - služebnosti se zřizuje za jednorázovou neopakující se úplatu ve výši 1.000 Kč + platná sazba DPH.

(příloha č. 11)



LEGENDA

- HRANICE POZEMKU STAVEBNÍKA
- OBJEKT NOVOSTAVBY RODINNÉHO DOMU
- - - PŘÍVODNÍ SPLAŠKOVÁ KANALIZACE DO ČOV
- NAVRŽENÁ KANALIZACE NA VYČIŠTĚNOU ODPADNÍ VODU 160-PVC KG
- DEŠŤOVÁ KANALIZACE 160-PVC KG
- - - EXISTUJÍCÍ JEDNOTNÁ KANALIZACE
- PŘÍVOD VODY ZE SEKUNDÁRNÍHO ZDROJE DO NÁDRŽE
- VÝTLAK AKUMULOVANÉ VODY DO OBJEKTU
- SO 01 OBJEKT ČISTÍRNÝ ODPADNÍCH VOD
- SO 02 OBJEKT AKUMULAČNÍ NÁDRŽE DEŠŤOVÝCH VOD



VYPRACOVAL:	ZODPOV. PROJEKTANT:	IČO: 03045503 ČKAIT: 1006952	
INVESTOR:		DATUM	07/2020
Domovní ČOV a likvidace vyčištěných odpadních a akumulace dešťových vod pro novostavbu rodinného domu. PARC. Č. ST. 73, K.Ú. VESELÍČKO U ŽDÁRU NAD SÁZAVOU		ÚČEL	DSP
		ZAK.Č.	
		FORMÁT	1xA4
		MĚŘÍTKO	VÝKR.Č.
KATASTRÁLNÍ SITUACE		1:500	C.2

- o) - Společnost APING a.s. se sídlem U Golfu 565, 109 00 Praha 10, IČO 03605159, požádala o uzavření smlouvy o zřízení věcného břemene na pozemcích ve vlastnictví města Žďáru nad Sázavou, a to na částech p. č. 9520/5, 9520/3, 9513/1, 9513/2, 9512/11 a 9512/8 v k. ú. Město Žďár – za účelem vybudování inženýrských sítí - přípojky vody, dešťové kanalizace a sjezdu ke stavbě „Areál firmy na zpracování dřeva“ na p. č. 9513/10 a 9513/21 v k. ú. Město Žďár v lokalitě PZ Jamská, ZR 1.

- Odbor strategického rozvoje a investic, odbor komunálních služeb a odbor stavební a úz. plánování MěÚ ZR souhlasí se zřízením VB bez připomínek.

Zřízením VB nedojde k významnému znehodnocení pozemků. Z tohoto důvodu nebudou tvořeny opravné položky k pozemkům.

Výpočet úhrady za zřízení VB:

voda - vedení uložené do pozemku – délka 234,8 bm x 100 Kč, t.j.	23.480 Kč
kanalizace dešťová – vedení uložené do pozemku délka 11,0 bm x 100 Kč, t.j.	1.100 Kč
sjezd plocha 27 m ² x 100 Kč za jednotku, t.j.	2.700 Kč

Úhrada za zřízení VB činí 27.280 Kč + platná sazba DPH

Finanční dopad do rozpočtu města: jednorázová neopakující se úplata ve výši 27.280 Kč + platná sazba DPH

Počet stran: 1

Počet příloh: 1

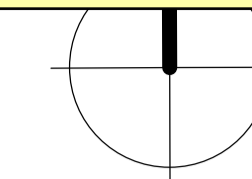
Návrh usnesení: Rada města po projednání schvaluje uzavření smlouvy o zřízení věcného břemene – služebnosti na pozemcích ve vlastnictví města Žďáru nad Sázavou mezi společnostmi APING a.s. se sídlem U Golfu 565, 109 00 Praha 10, IČO 03605159 – jako oprávněným a městem Žďár nad Sázavou – jako povinným, a to na částech pozemků p. č. 9520/5, 9520/3, 9513/1, 9513/2, 9512/11 a 9512/8 v k. ú. Město Žďár, zapsaných v katastru nemovitostí u Katastrálního úřadu pro Vysočinu se sídlem v Jihlavě, Katastrální pracoviště Žďár nad Sázavou na LV č. 1, obec Žďár nad Sázavou – za účelem umístění inženýrských sítí - přípojky vody, dešťové kanalizace a sjezdu ke stavbě „Areál firmy na zpracování dřeva“ na p. č. 9513/10 a 9513/21 v k. ú. Město Žďár v lokalitě PZ Jamská, ZR 1 včetně přístupu a příjezdu a případných dalších oprav a údržby ve prospěch oprávněného.

Právo odpovídající věcnému břemenu - služebnosti se zřizuje za jednorázovou neopakující se úplatu ve výši 27.280 Kč + platná sazba DPH.

(příloha č. 12)

SITUACE 1:500

Příloha č. 12



ČLENĚNÍ STAVBY

- STAVEBNÍ OBJEKTY :
- SO01 PROVOZOVNA PÍLY
 - SO02 ADMINISTRATIVNÍ SPRÁVNÍ OBJEKT
 - SO03 SÍŠARNA
 - SO04 KOTELNA SE ZÁSOBNIKEM PÍLIN
 - SO05 OBJEKT PRO ODKOROVACÍ LINKU
 - SO06 OBJEKT PRO SEKAČKU ODPADU

LEGENDA

- ŘEŠENÉ OBJEKTY
- STÁVAJÍCÍ OBJEKTY DLE KN
- ZPEVNĚNÉ PLOCHY - BETONOVÁ DISTANČNÍ ZATRAVŇOVACÍ DLAŽBA 510m²
- ZPEVNĚNÉ PLOCHY - ASFALTOVÝ POVRCH 2542m²
- ZATRAVŇENÁ PLOCHA 1665m²
- GABIONOVÁ OPĚRNÁ STĚNA
- ZB OPĚRNÁ STĚNA
- ZPEVNĚNÉ PLOCHY - ŠTĚRK
- ZPEVNĚNÉ PLOCHY - SILNIČNÍ PANELE
- VSTUP DO OBJEKTU
- VJEZD DO OBJEKTU
- DRÁTĚNÉ OPLOČENÍ
- HRANICE PARCEL DLE KN
- VRSTEVNICE
- OCHRANNÉ PÁSMO VTL PLYN 4m OD OSY PLYNOVODU
- BEZPEČNOSTNÍ PÁSMO VTL PLYN 20m OD OSY PLYNOVODU
- VYKAM Z BEZPEČNOSTNÍHO PÁSMO 15m OD OSY PLYNOVODU
- OCHRANNÉ PÁSMO VN DO 38V 7m OD KRAJNÍHO VODIČE
- OCHRANNÉ PÁSMO VN 110KV 12m OD KRAJNÍHO VODIČE
- OCHRANNÉ PÁSMO VVN 220KV 20m OD KRAJNÍHO VODIČE
- OCHRANNÉ PÁSMO VODOVODNÍHO PŘÍVÁDČE 2.5m
- POŽÁRNĚ NEBEZPEČNÝ PROSTOR

PŘÍPOJKY/VNITŘNÍ ROZVODY INŽENÝRSKÝCH SÍTÍ

- PŘÍPOJKA SPLAŠKOVÉ KANALIZACE PVC DN 150
- PŘÍPOJKA DEŠŤOVÉ KANALIZACE
- VNITŘNÍ ROZVODY DEŠŤOVÉ KANALIZACE PVC DN 150, DN 200
- VODOVODNÍ PŘÍPOJKA PE 50x4,8mm, 40x3,7mm
- PŘÍPOJKA NN
- VNITŘNÍ ROZVODY NN CYKY
- ZEMNÍ KABELOVÉ VEDENÍ VN 23KV (E.ON)

INŽENÝRSKÉ SÍTĚ-HLAVNÍ ŘADY STÁVAJÍCÍ

- VTL PLYNOVOD - OCHRANNÉ PÁSMO 4m
- VTL PLYNOVOD - OCHRANNÉ PÁSMO 4m
- PODZEMNÍ VEDENÍ NN DO 1kV
- NADZEMNÍ VEDENÍ VN DO 38kV
- NADZEMNÍ VEDENÍ VN 110KV
- NADZEMNÍ VEDENÍ VVN 220KV
- SĚLOVACÍ VEDENÍ EON
- VODOVODNÍ PŘÍVÁDČE DN 400 TLT
- VODOVODNÍ ŘÁD
- DEŠŤOVÁ KANALIZACE
- SPLAŠKOVÁ KANALIZACE
- PODZEMNÍ SĚLOVACÍ VEDENÍ

KAPACITNÍ BILANCE

PLOCHA ŘEŠENÉHO ÚZEMÍ OC	: 7917,00m ²
ZASTAVĚNÁ PLOCHA BUDOVY SO01	: 1522,00m ²
ZASTAVĚNÁ PLOCHA BUDOVY SO02	: 166,60m ²
ZASTAVĚNÁ PLOCHA BUDOVY SO03	: 139,00m ²
ZASTAVĚNÁ PLOCHA BUDOVY SO04	: 119,00m ²
ZASTAVĚNÁ PLOCHA BUDOVY SO05	: 252,38m ²
ZASTAVĚNÁ PLOCHA BUDOVY SO06	: 34,00m ²
ZPEVNĚNÉ PLOCHY (001)	: 2542,00m ²
- ASFALT	: 2542,00m ²
- BETONOVÁ ZATRAVŇOVACÍ DLAŽBA	: 596,00m ²
- ŠTĚRK	: 702,00m ²
PLOCHA OZELENÍ	: 1605,00m ²
PARKOVACÍ MÍSTA	: 10+1

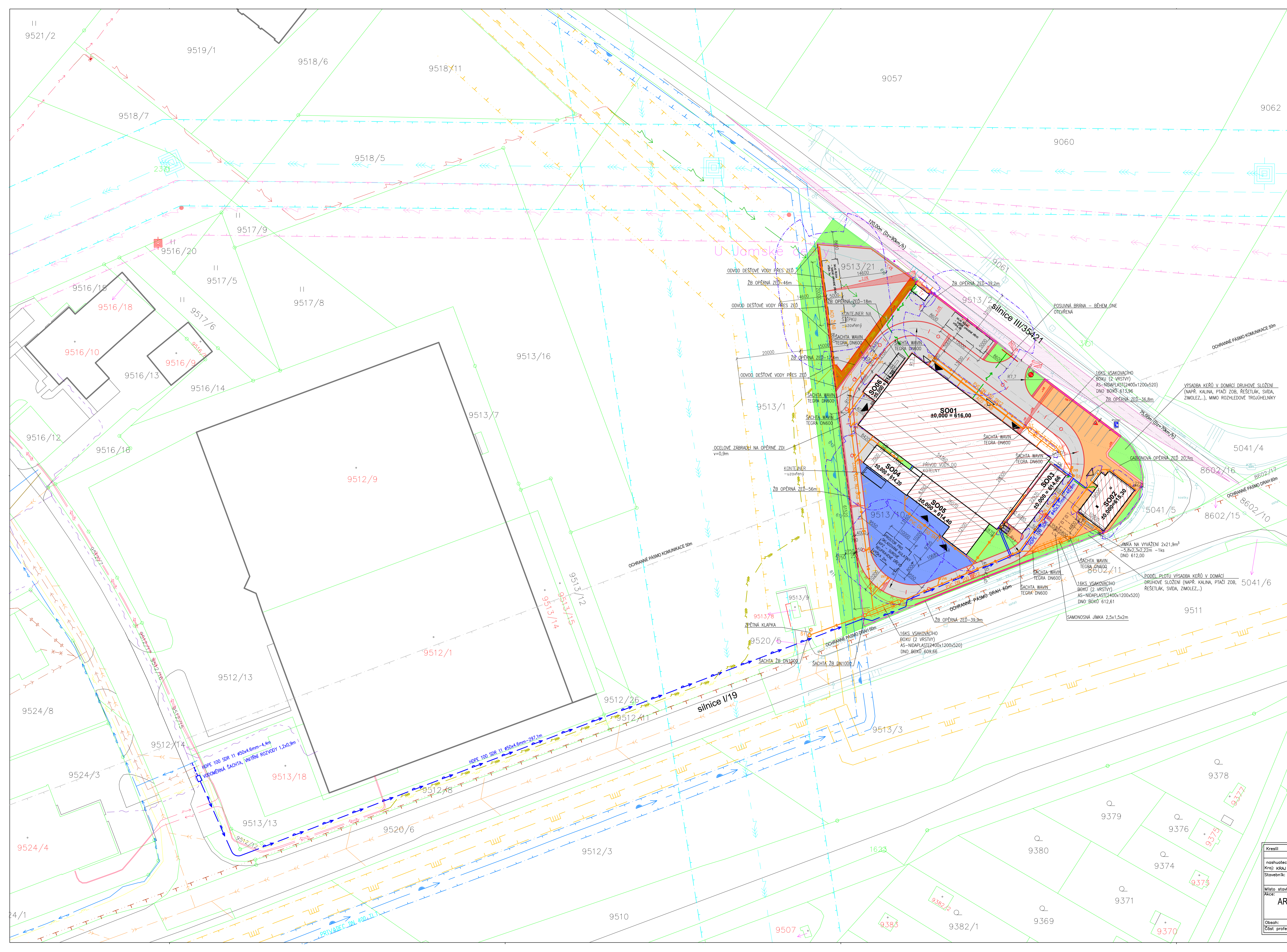
POZNÁMKA

PŘED ZAPOČETÍM VÝKOPŮVÝCH PRÁČÍ JE NUTNO VYTYČIT VEŠKERÉ POZEMNÍ SÍTĚ. SÍTĚ NENÍ MOŽNO ODKOROVAT Z SITUACE, NEBOŽ BYLY OD TOTOHO VÝKRSU ZANESENY POUZE INFORMATIVNĚ.

PT A U NAD OCHRANNÝM PÁSMEM VODOVODNÍHO PŘÍVÁDČE ZŮSTANE STEJNÝ - VIZ REZ OPĚRNOU ZDI A-A POVOLENÉ PD

SOURADNICOVÝ SYSTÉM - JTSK
VÝŠKOVÝ SYSTÉM - Bpv
1.NP OBJEKTU SO01= ±0,000 = 616,00m n.m.

Kreslil	Vypracoval	Zodp. proj.	BARBORA ROUS
nashutec 1805	ING.		
Kraj: KRAJ VYSOČINA	Ing. J.Š. (M.Š.) ZDAR NAD SÁZAVOU		
Stavebník: APINO A.S., U GOLFU 565, 109 00 PRAHA 10	Č.Ú. 03605159, DIČ: CZ03605159		
Místo stavby:	K.Ú. MĚSTO ŽDÁR p.č. 951310	Č. zakázky:	P/017/2019
Akce:		Datum:	06/2019
		Stupeň:	PS
		Formát:	10A4
		Měřítko:	1:500
Obseř:	SITUACE 1:500	Číslo	
Číslo profes:	SITUACNÍ VÝKRESY	výřresu:	C.3.1



- p) - Pan M. V., bytem ZR 2, IČO 06459609, požádal o pronájem pozemku ve vlastnictví města Žďáru nad Sázavou, a to části p. č. 5755/3 – ostatní plocha, jiná plocha ve výměře cca 40 m² v k. ú. Město Žďár v lokalitě u velkoskladu Elkov, Brněnská 8, ZR 1 – za účelem umístění montovaného uzamykatelného objektu (cca 8m x 5m), sloužícího jako sklad elektromateriálu pro podnikání – kabely, zásuvky, jističe atd..

Vyjádření odboru strategického rozvoje a investic MěÚ ZR:
Městský architekt nedoporučuje.

Vyjádření odboru komunálních služeb MěÚ ZR:
viz ÚP

Vyjádření odboru stavebního a územního plánování MěÚ ZR:
Nedoporučujeme. Jde o plochu u bytového domu a druhá u garáží. Ani jedna lokalita není vhodná pro rozšiřování skladů a skladových objektů.

Finanční dopad do rozpočtu města:

- není vyhlášení záměru

Počet stran: 1

Počet příloh: 1

Návrh usnesení: Rada města po projednání neschvaluje vyhlášení záměru na pronájem pozemku ve vlastnictví města Žďáru nad Sázavou, zapsaného v katastru nemovitostí u Katastrálního úřadu pro Vysočinu se sídlem v Jihlavě, Katastrální pracoviště Žďár nad Sázavou na LV č. 1, obec Žďár nad Sázavou, a to části p. č. 5755/3 – ostatní plocha, jiná plocha ve výměře cca 40 m² v k. ú. Město Žďár (dle mapového podkladu) v lokalitě u velkoskladu Elkov, Brněnská 8, ZR 1 – za účelem umístění montovaného uzamykatelného objektu (cca 8m x 5m), sloužícího jako sklad elektromateriálu pro podnikání (kabely, zásuvky, jističe atd.).

(příloha č. 13)

