
Město Pátek nad Sázavou



Zpráva o stavu města
za období let 1994 až 1998

15. říjen 1998

OBSAH

1. ÚVOD	5
1.1. Z historie města Sázavy nad Sázavou	5
1.2. Politický a administrativní systém města Sázavy nad Sázavou	5
1.3. Městský úřad	7
2. OBYVATELSTVO	8
2.1. Přehled pohybu obyvatelstva ve Sázavě nad Sázavou	9
2.2. Podnikání	10
3. ROZPOČET MĚSTA	12
3.1. Příjmy	13
3.1.1. Daňové příjmy	14
3.1.2. Nedaňové příjmy	15
3.1.3. Bytové hospodářství	16
3.1.4. Kapitálové příjmy	16
3.1.5. Dotace	16
3.1.6. Úvěr a převody z fondů	16
3.1.7. Přehled příjmů v letech 1995 až 1998	18
3.2. Výdaje	23
3.2.1. Lesní hospodářství	23
3.2.2. Obchod, trhy, turismus	23
3.2.3. Doprava	23
3.2.4. Vodní hospodářství	23
3.2.5. Školství	23
3.2.6. Kultura	23
3.2.7. Tělovýchovná a zájmová činnost	23
3.2.8. Bytové hospodářství	24
3.2.9. Komunální služby	24
3.2.10. Územní rozvoj	24
3.2.11. Odpadové hospodářství	24
3.2.12. Sociální věci	24
3.2.13. Bezpečnost	24
3.2.14. Veřejná správa	24
3.2.15. Přehled výdajů v letech 1995 až 1998	25
4. SPRÁVA MĚSTSKÉHO MAJETKU	37
4.1. Správa bytového fondu	37
4.1.1. Struktura bytového fondu	37
4.1.2. Vyhodnocení 1. vlny privatizace	37
4.1.3. Vyhodnocení 2. vlny privatizace	39
4.1.4. Prodej jednotlivých bytů dle zákona č. 72/94 Sb.	40
4.2. Údržba bytového fondu	41

4.2.1.	Seznam akcí - SBF – 1994	42
4.2.2.	Seznam akcí - SBF – 1995	43
4.2.3.	Seznam akcí - SBF – 1996	44
4.2.4.	Seznam akcí - SBF – 1997	45
4.2.5.	Seznam akcí - SBF – 1998	46
4.3.	Fond rozvoje bydlení (dále jen FRB)	47
4.3.1.	Přehled úerpání	48
4.4.	Bytové hospodářství	50
4.4.1.	Přehled dlužného nájemného	50
4.5.	Pronájem nebytových prostor	51
4.6.	Energetika	59
4.6.1.	Energetický generel města	60
4.7.	Tepelné hospodářství	60
4.8.	Správa městských lesů	63
4.9.	Správa městských rybníků	65
5.	PRÁVNÍ ODBOR	67
5.1.	Majetkoprávní vztahy	67
5.1.1.	Záměry města	67
5.1.2.	Pozemky ve vlastnictví města	68
5.1.3.	Věcná břemena	69
5.1.4.	Restiturní nároky:	69
5.1.5.	Dary, příspěvky (mimo bytový fond)	70
5.1.6.	Pohledávky města – soudní spory (mimo bytový fond)	70
5.1.7.	Soudní spory – byty	70
5.2.	Přestupky	71
5.2.1.	Projednávání přestupků	71
5.2.2.	Přehled projednaných přestupků	72
6.	MĚSTSKÁ POLICIE	74
7.	ODBOR DOPRAVY A KOMUNÁLNÍCH SLUŽEB	77
7.1.	Místní komunikace	77
7.2.	Veřejné osvětlení	78
7.3.	Městský rozhlas	79
7.4.	Veřejná zeleň	80
7.5.	Pohřebnické služby	80
7.6.	Veřejná WC	81
7.7.	Parkoviště	82
7.8.	Městská tržnice	82
7.9.	Umísřování reklamních zařízení	82
7.10.	Komunální odpady	83

8. VÝSTAVBA A ROZVOJ MĚSTA	85
8.1. Územní, předprojektová a projektová příprava	85
8.1.1. Územní plán	85
8.1.2. Územní-plánovací podklady	85
8.2. Bytová výstavba	87
8.2.1. Komplexní bytová výstavba	87
8.2.2. Bytová výstavba ostatní	88
8.3. Ostatní výstavba v rámci investic z rozpočtu města	89
9. VODNÍ HOSPODÁŘSTVÍ.....	92
10. SOCIÁLNÍ ODBOR	94
10.1. Sociální oblast.....	94
10.2. Zdravotnictví	95
10.3. Školství.....	95
10.3.1. Střední školy	95
10.3.2. Základní školy.....	95
10.3.3. Předškolní zařízení	96
10.3.4. Opravy	97
10.4. Kultura	98
10.5. Tělovýchova	101
10.6. Cestovní ruch	103
11. INFORMAČNÍ SYSTÉM MĚSTSKÉHO ÚŘADU.....	104
11.1. Stav na počátku období	104
11.1.1. Hardware	104
11.1.2. Software	104
11.2. Vývoj k současnému stavu.....	105
11.2.1. Hardware	105
11.2.2. Software	105
11.2.3. Školení.....	106
11.2.4. Digitální mapa města.....	106
11.2.5. Personální obsazení.....	107
11.3. Další vývoj	107
12. PŘÍLOHY.....	108

1. Úvod

1.1. Z historie města Břáru nad Sázavou

Osada Břár vznikla při cisterciáckém klášteře založeném Bořkem z Obřan. O Břáre jako městečku se poprvé zmiňuje listina z roku 1293. Klášter se svým panstvím se dostal v roce 1588 pod pravomoc olomouckého biskupství, v r. 1606 byl zrušen a přešel přímo do vlastnictví kardinála Františka z Dietrichštejna. Ten r. 1607 povýšil městečko Břár na město, udělal mu nová privilegia a nový znak. Dnešní podobu získal bývalý klášter při rozsáhlých přestavbách za opata Václava Vejmluvy (opatem 1705-1738). Přestavby provedené v duchu „barokní gotiky“ navrhl architekt Jan Blažej Santini Aichl. Dle jeho plánů vznikly i další stavby na bývalém panství kláštera žďárského. R. 1784 byl klášter císařem Josefem II. zrušen. Při nové politické organizaci se stal Břár roku 1850 sídlem soudního okresu. Ve druhé polovině 19. století se ve městě rychle rozvíjí národní život. Vznikla řada spolků, z nichž některé trvaly až do násilného zrušení v roce 1848. Na přelomu 19. a 20. století zde byly založeny první větší podniky, hlavně obuvnické, a město získává železniční spojení. Dochází též k prvním větším zásahům do městské zástavby. Na frontách I. světové války v letech 1914-1918 zahynula řada občanů města a padli jako legionáři. Druhá světová válka postihla v květnových dnech roku 1945 silně město. Bylo zničeno a poškozeno mnoho domů. Po válce došlo k prudkému vzrůstu počtu obyvatel v souvislosti s výstavbou strojírenského závodu BŘAS. Vznikla nová sídliště a v 70. letech bylo takřka úplně přestavěno celé historické jádro města. Dnes má nače město okolo 25 000 obyvatel, sestává ze sedmi částí a čtyř přidružených obcí (Radonín, Měkovic, Stržanova a Veselíčka). Z celkem asi 13 000 pracovních míst, která jsou ve městě k dispozici, jich je nejvíce v průmyslu, část v zemědělství a v poslední době v rozvíjejícím se soukromém podnikání. To, že v našem městě jsou soustředěny značné kulturní památky (hlavně Santiniho stavby) a že město je celkově položeno do nádherné přírody českomoravské vrchoviny, má obrovský význam z hlediska cestovního ruchu.

1.2. Politický a administrativní systém města Břáru nad Sázavou

Vrcholný orgán města Břár nad Sázavou představuje volené městské zastupitelstvo, které se skládá ze 27 členů. Z řad městského zastupitelstva byla zvolena devítičlenná městská rada, která je jeho výkonným orgánem. V rámci volby městské rady je volen starosta města a jeho zástupce. Úkoly v oblasti samosprávy společně s úkoly přenesené právnickou osobou jsou plněny pověřeným městským úřadem, který představuje starosta města, zástupce starosty, tajemník městského úřadu a ostatní pracovníci městského úřadu. MÚ Břár nad Sázavou je dále členěn na 9 odborů a 1 oddělení, jimž jsou dle schváleného organizačního řádu přiděleny příslušné pravomoci. Práci městského úřadu v letech 1995 a 1996 řídil tajemník Alois Sobola, od června r. 1997 byl jmenován tajemníkem ing. Jan Havlík. Pod městský úřad dále spadají jednotlivá zařízení – stavební skupina, městská tržnice, veřejná WC, městská parkoviště a správa lesů a rybníků v majetku města, pro zabezpečení pořádku ve městě byla zřízena městská policie.

Přehled počtu pracovníků Městského úřadu a zařízení Města za období 1995 - 1998

	1995	1996	1997	1998
správa ¹	68	73	73	70
úklid	2	2	2	2
Městská policie ²	18	24	23	23
les a rybníky	2	2	2	2
stavební skupina ³	6	7	7	7
ubytovna Morava ⁴	10	9	0	0
parkoviště	4	4	4	4
tržnice ⁵	2	2	1	1
veř WC	1	4	4	4
Radnice - úklid	1	1	1	1
Pilská nádrž ⁴	2	2	0	0
Veřejně prospěšné práce ⁶	10	10	13	9

Pozn:

¹ schválené zvýšení počtu pracovníků - odbor DKS, odd.informatiky, ověřovací kancelář, odbor stavební, následné snížení: odbor soc., odd.informatiky, odbor DKS

² schválené zvýšení počtu strážníků

³ schválené zvýšení o profesi truhláře

⁴ převedeno pod novou organizaci CERUM

⁵ organizační změna - zrušení jednoho místa správkyni tržnice

⁶ spolupráce s Úřadem práce - 7 měsíců v roce

Současným starostou města občan nad Sázavou je Mgr. Jaromír Brychta - působí v této funkci od roku 1994. Zástupcem starosty byl zvolen ing. Jiří Šenkýř, kterého po jeho odchodu do Senátu Parlamentu ČR nahradil Jaroslav Hulák (nástup do funkce v lednu 1997).

Zastoupení politických subjektů v městském zastupitelstvu – volební období 1994 - 1998

název politické strany	počet získaných mandátů
Občanská demokratická aliance	2
Koalice českomoravská strana středu, Liberální sociální unie, Strana demokratické levice	1
česká strana sociálně demokratická	5
Křesťanská a demokratická unie – československá strana lidová	5
Sdružení Komunistická strana české a Moravy, Nezávislí kandidáti	5
Strana podnikatelů, živnostníků a rolníků ČR	1
Občanská demokratická strana	8
<i>celkem</i>	<i>27</i>

Zastoupení politických subjektů v městské radě – volební období 1994 - 1998

název politické strany	počet získaných mandátů
Občanská demokratická aliance	1
Koalice českomoravská strana středu, Liberální sociální unie, Strana demokratické levice	0
česká strana sociálně demokratická	0
Křesťanská a demokratická unie – československá strana lidová	3
Sdružení Komunistická strana Čech a Moravy, Nezávislí kandidáti	0
Strana podnikatelů, živnostníků a rolníků R	1
Občanská demokratická strana	4
<i>celkem</i>	9

1.3. Městský úřad

Organizační struktura městského úřadu:

sekretariát tajemníka

odbor živnostenský

odbor stavební

odbor rozvoje a životního prostředí

odbor sociální

odbor finanční

odbor hospodářský

odbor právní

odbor dopravy a komunálních služeb

oddělení informatiky

Pozn. V roce 1997 došlo k rozdělení odboru výstavby na dva samostatné odbory – 1)stavební a 2) rozvoje a životního prostředí. Naopak dosavadní odbor životního prostředí byl zrušen a jednotlivé oblasti působnosti včleněny do ostatních odborů. Rovněž došlo k vytvoření samostatného oddělení informatiky, které fungovalo pod hospodářským odborem.

Hlavní náplní činnosti městského úřadu je výkon samosprávy a státní správy v přenesené působnosti, dále jsou poskytovány služby pro občany a veřejné instituce prostřednictvím informační kanceláře a podatelny MÚ. Jedná se o tyto aktivity:

- spisovna (hlavní podací deník, výprava pošt, vlastní doručovatelská služba)
- telefonní ústředna
- kopírovací služba
- prodej propagačních materiálů
- drobné vazby spisových materiálů

- městský rozhlas
- pronájem velké zasedací místnosti
- tisk a expedice materiálu pro členy MZ
- zveřejňování vyhlášek a listin na úřední tabuli a vývěsních skřínkách

Vývoj počtu podání na městský úřad

rok 1995	11 831	č.j.
rok 1996	14 681	č.j.
rok 1997	12 067	č.j.
rok 1998 - ke dni 31.8.	7 826	č.j.

2. Obyvatelstvo

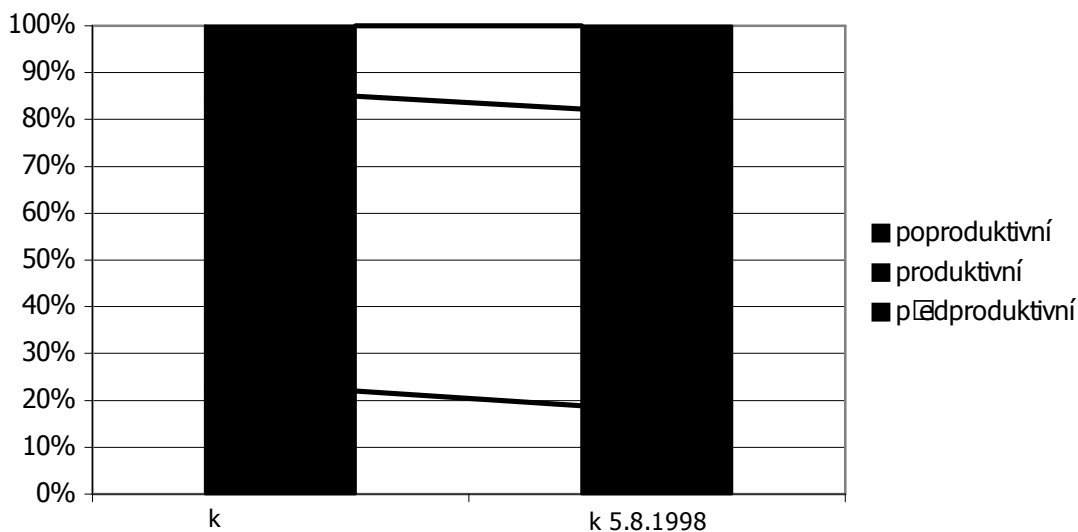
Počet obyvatel ve městě nad Sázavou

	k 31.12. 1994	k 5.8.1998
ženy	12 389	12 381
muži	12 044	12 009
<i>celkem</i>	24 433	24 390

Věková struktura obyvatel v roce 1994 a 1998

		k 31.12.1994		k 5.8.1998		
		%	počet obyvatel	%	%	počet obyvatel
předproduktivní	0 - 14 let	22	5 375	19	19	4 602
produktivní	15 - 59 let muži	63	15 393	63	33	8 039
	15 - 54 ženy				30	7 405
poproduktivní	60 a více muži	15	3 665	18	7	1 591
	55 a více ženy				11	2 753
<i>celkem</i>		<i>100</i>	<i>24 433</i>	<i>100</i>		<i>24 390</i>

Věková struktura obyvatelstva graficky



2.1. Přehled pohybu obyvatelstva ve městě nad Sázavou

Přirozený přírůstek, úbytek obyvatel

rok	narození	zemělí	přírůstek, úbytek
1995	254	153	101
1996	241	158	83
1997	270	146	124
1998*	163	101	62
celkem	928	558	370

*k 31.8.1998

Přírůstek, úbytek obyvatel stěhováním

rok	přihlášeno	odhlášeno	přírůstek, úbytek
1995	247	312	-65
1996	257	341	-84
1997	319	358	-39
1998*	175	309	-134
celkem	998	1320	-322

*k 31.8.1998

Celkový přírůstek, úbytek obyvatel

rok	přírůstek	úbytek	přírůstek, úbytek
1995	501	465	36
1996	498	499	-1
1997	589	504	85
1998*	338	410	-72
celkem	1926	1878	48

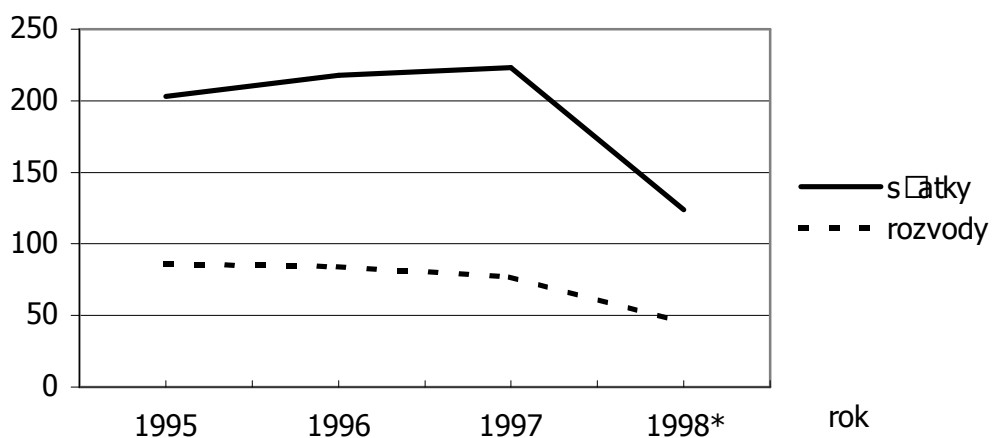
*k 31.8.1998

Počet sňatků a rozvodů ve městě nad Sázavou

rok	sňatky			rozvody
	občanské	církevní	celkem	
1995	161	42	203	86
1996	177	41	218	84
1997	170	53	223	77
1998*	98	26	124	45
celkem	606	162	768	292

*k 31.8.1998

Vývoj počtu sňatků a rozvodů



*k 31.8.1998

2.2. Podnikání

Přehled počtu podnikatelů, živností ve městě nad Sázavou

(pozn.: údaje o podnikatelích, kteří mají místo podnikání ve městě nad Sázavou,

použity statistické informace ze živnostenského rejstříku Okresního živnostenského úřadu nad Sázavou n. S.)

	k 1.8.1998	k 1.1.1995
<i>Podnikatelé celkem</i>	3 209	2 139
- z toho fyzické osoby	2 926	1 965
- z toho právnické osoby	283	174
<i>Živnostenská oprávnění platná celkem</i>	5 259	3 247
- z toho platné živnostenské listy	5 078	2 651
- z toho koncesní listiny	181	596

Živnostenská oprávnění dle předmětu podnikání:

Předmět podnikání	Počet
koupi zboží za účelem jeho dalšího prodeje a prodej	1 581
zprostředkovatelská činnost	530
hostinská činnost	189
zámečnictví	112
zednictví	88
silniční motorová doprava nákladní	82
projektová činnost ve výstavbě	76
truhlářství	68
vodoinstalatéřství	62
opravy motorových vozidel	58
malířství, natíračství	56
provádění staveb, jejich změn a odstraňování	53
kadeřnictví, holičství	51
poskytování software	44
ubytování	40

Hodnotíme-li strukturu vydaných živnostenských oprávnění, nejvyšší počet je jednoznačně na obchodní činnost koupi zboží za účelem jeho dalšího prodeje a prodej.

Případné informace o jednotlivých podnikatelích může poskytnout živnostenský rejstřík vedený Okresním živnostenským úřadem.

Počet provozoven které se zabývají obchodní činností ve městě a přidružených obcích (statistické údaje z místního sčítání – údaje k 30.6.1997):

Druh provozovny	Počet
- hotely, restaurace, jídelny, bufety, bistra	51
- kemp	1
- prodejny a celoročně stálé kiosky potravinářské (včetně prodejen s doplňkovým sortimentem zboží)	48
- prodejny průmysl.zboží (včetně umístěných v obchodních domech, dále v prodejen automobilů, paliv ad.)	237
- poště	3

3. Rozpočet města

Město (obec) je právnická osoba, která vystupuje v právních vztazích svým jménem a nese odpovědnost z těchto vztahů vyplývajících.

Obec má své působnosti vymezeny v zákoně č. 367/1990 Sb., o obcích v platném znění. Do samostatné působnosti rovněž patří:

- Sestavování rozpočtu obce, hospodaření podle něj a vyúčtování hospodaření obce za uplynulý kalendářní rok (podle zákona o rozpočtových pravidlech),
- Zřizování trvalých nebo dočasných peněžních fondů
- Hospodaření s majetkem obce.

Obce hospodí podle svého rozpočtu příjmů a výdajů a s využitím vlastních peněžních fondů. Finanční hospodaření obce se řídí jejím rozpočtem, jehož příjmy a výdaje vyjadřují všechny finanční vztahy obce. O svém finančním hospodaření vede obec povinné účetnictví podle jednotné účetné osnovy a podává centrálním orgánům státu v předepsané periodicitě a se stanoveným obsahem údaje podle jednotně platných účetních výkazů.

Rozpočet je hlavní a jediný komplexní nástroj finančního hospodaření města. Návrh rozpočtu musí být vhodným způsobem zveřejněn nejméně 15 dnů před konáním zastupitelstva, které tento rozpočet bude schvalovat. Během roku může docházet ke změnám rozpočtu, které se schvalují formou rozpočtových opatření. Na konci rozpočtového období, kterým je kalendářní rok, se do tří měsíců provádí vyúčtování výsledků hospodaření. Vyúčtování hospodaření (závěrečný účet) musí být zveřejněno nejméně 15 dnů před projednáním v městském zastupitelstvu a přezkoumáno okresním úřadem nebo auditorem. Výsledek přezkoumání se předkládá současně s rozbohem hospodaření městskému zastupitelstvu.

Rozpočet města spadá spolu s rozpočty ostatních obcí, rozpočty okresních úřadů, rozpočty státních fondů a státním rozpočtem do soustavy tzv. veřejných rozpočtů. Rozpočet města se tedy sestavuje podle jednotné rozpočtové skladby dané zákonem č. 576/1990 Sb., o pravidlech hospodaření s rozpočtovými prostředky České republiky a obcí (rozpočtová pravidla republiky), v platném znění, který je doplněn Vyhláškou č. 205/1991 Sb., o hospodaření s rozpočtovými prostředky a o finančním hospodaření rozpočtových a příspěvkových organizací.

Od 1.1.1997 je v platnosti nová rozpočtová skladba, která ruší členění příjmů a výdajů podle kapitol. Nově dělí příjmy do čtyřtřídní a výdaje do dvou - na provozní a kapitálové. Nová rozpočtová skladba má zcela pohled na používání peněžních prostředků z fondu rezerv a rozvoje a ostatních fondů a prostředků z úvrů. Za platnosti původní rozpočtové skladby prostředky fondů i úvrů musely být nejprve vloženy do rozpočtových příjmů (zvyklovaly tak rozsah disponibilních příjmů) a teprve následně mohly být použity na krytí výdajů. Ve smyslu nové rozpočtové skladby se peněžní prostředky z fondů nebo úvrů nepovažují za příjmy rozpočtu běžného roku, neboť byly vytvořeny v dřívějším období než je posuzovaný rok. To je případ fondů, jež jsou vytvářeny z přebytků hospodaření, který vzniká převahou příjmů nad výdaji. Jde tedy o prostředky, které již byly příjmy rozpočtu v předcházejících obdobích a dle nové rozpočtové skladby se do příjmů rozpočtu města nevkládá používání těchto prostředků. Obdobná situace je i u úvrů, které nová rozpočtová skladba považuje za cizí zdroje a tudíž se neúčtují do příjmů rozpočtu.

V praxi se však samozřejmě stává to, že prostředky fondů nebo úvrů města využívá k realizaci svých některých výdajů, a to zejména výdajů investiční povahy (stavby, rekonstrukce, nákup strojů). Uskutečují se tedy výdaje, které jsou peněžně kryty finančními prostředky vytvořenými v dřívějším období než je probíhající rok nebo finančními prostředky půjčenými. Nová rozpočtová skladba definuje takto financované jako výdaje deficitního charakteru.

Závěrem lze konstatovat, že obec má velice široký prostor pro své hospodaření jak s majetkem tak i s penězi. Realizace této široké kompetence je ale v obcích závislá na konkrétním složení jejich majetku i na velikosti jejího rozpočtu příjmů, z nichž se odvíjí prostor pro výdaje.

Vývoj rozpočtu města (tis. Kč)

Rok	1995	1996	1997	1998
Příjmy - RS	229 531	260 320	299 385	271 845
Příjmy - RU	231 991	308 880	341 498	271 845
Příjmy - skutečnost	279 135	353 350	389 923	172 308*
Výdaje - RS	229 531	260 320	299 385	271 845
Výdaje - RU	308 880	341 498	271 845	271 845
Výdaje - skutečnost	238 095	314 201	364 042	170 984*
Výsledek hospodaření	41 040	39 149	25 881	1 324

*k 30.6.1998

RS - rozpočet schválený
RU - rozpočet upravený

3.1. Příjmy

Příjmy města jsou determinujícím prvkem rozpočtu, jejich výše určuje prostor pro realizaci výdajů. Dosažitelný objem příjmů limituje rozsah i strukturu výdajů. Příjmy rozpočtu města je možné dělit na příjmy:

- Vlastní - jde o příjmy daňové i nedaňové tj. příjmy vyplývající z jednotlivých odvětví a z prodeje majetku. Celková částka vlastních příjmů určuje míru samofinancování města.
- Cizí - jde o příjmy z úřelových a neúřelových dotací ze státního rozpočtu a státních fondů a příjmy z úvrů.

Nová rozpočtová skladba, která platí od 1.1.1997, rozděluje příjmy města do čtyř hlavních tříd:

1. daňové příjmy
2. nedaňové příjmy
3. kapitálové příjmy
4. dotace.

3.1.1. Daňové příjmy

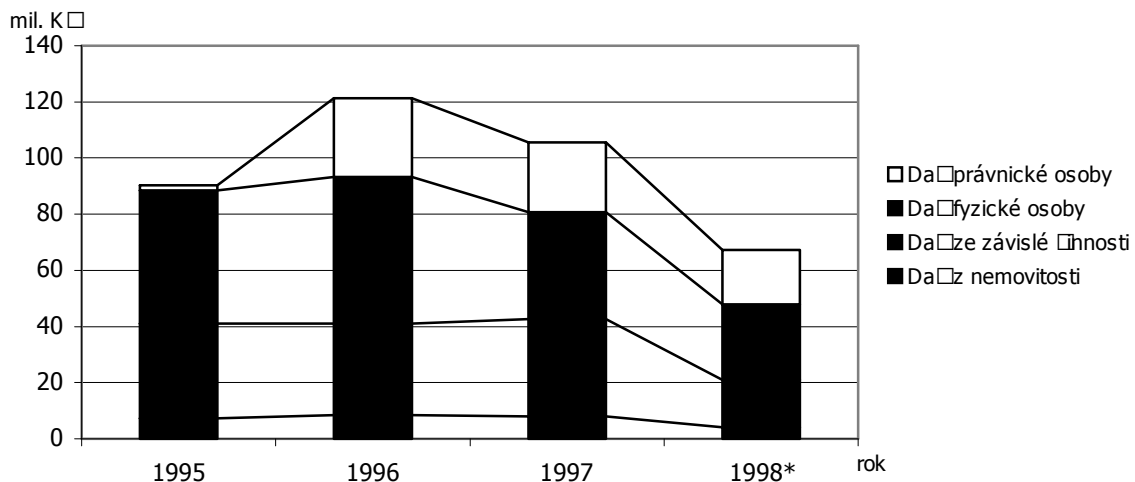
Výnosy daní jsou základním pilířem příjmů rozpočtu, jejich výše do značné míry ovlivňuje schopnost samofinancování města. Zákonem o státním rozpočtu je určeno, které typy daní jsou buď ve 100% výši nebo ve výši určeného podílu příjmem rozpočtu města.

Přehled daňových příjmů (tis. Kč)

Druh daně \ Rok	1995	1996	1997	1998*
Daň z nemovitosti	7 251	8 489	7 874	4 058
Daň ze závislé činnosti	33 709	32 493	34 687	16 828
Daň fyzické osoby	47 573	52 193	38 265	27 052
Daň právnické osoby	1 695	28 201	24 653	19 370
<i>celkem</i>	90 228	121 376	105 479	67 308

*k 31.7.1998

Vývoj daňových příjmů graficky



*k 31.7.1998

3.1.1.1. Daň z příjmů ze závislé činnosti

Jedná se o daň, jejíž výnos je zčásti určen do státního rozpočtu, zčásti do rozpočtu obcí. Do rozpočtu našeho města jde 10% daně ze závislé činnosti, kterou platí organizace, jež mají sídlo a mzdové ústředny v našem městě. Dále nám vchází do rozpočtu část 30 % celookresního výnosu této daně, a to podíl dle počtu trvale hlášených obyvatel.

3.1.1.2. Daň z příjmů fyzických osob

Příjmem rozpočtu města je celý výnos daně, kterou platí fyzické osoby samostatně výdělečně činné, tedy podnikatelé, kteří mají ve městě trvalé bydliště, ze svých příjmů. Výše této daně je dána ročními příjmy podnikatelů na základě jejich daňových přiznání.

3.1.1.3. Daň z příjmů právnických osob

Jedná se o daň sdílenou se státním rozpočtem. Součástí rozpočtu města a obcí se stala až od 1.1.1997 (mimo daň, kterou platí obce samy sobě). Příslušný podíl pro město se vypočítá tak, že 20% celorepublikový výnos se podílí počtem obyvatel republiky a násobí počtem obyvatel příslušné obce.

3.1.1.4. Daň z nemovitostí

100% výnos této daně zaplacené za všechny nemovitosti v katastru města je příjmem rozpočtu města.

3.1.1.5. Správní poplatky

Jedná se o příjmy, které získává město za výkon státní správy, kterou provádí jednotlivé odbory městského úřadu, např. stavební úřad, živnostenský odbor, matrika, povolování výherních hracích přístrojů apod. Výše správních poplatků za jednotlivé úkony je dána celostátním sazebníkem a není v pravomoci města ji měnit.

3.1.1.6. Místní poplatky

Jednotlivé druhy a maximální výše sazeb u místních poplatků je dána zákonem o místních poplatcích. Město ve své obecně závazné vyhlášce stanovuje, které konkrétní poplatky a v jaké konkrétní výši bude vybírat. V současné době jsou příjmem rozpočtu města poplatky ze psů, ze vstupného, z ubytovací kapacity, za rekreační pobyt a za užívání veřejného prostranství. Od 1.3.1998 město vybíralo i místní poplatek za provozovaný výherní hrací přístroj, avšak od 1.9.1998 byl tento poplatek na základě novely zákona zrušen.

Město má v současnosti v evidenci 1 100 psů, 7 registrovaných ubytovacích zařízení s kapacitou 261 lůžek, ze kterých je hrazen poplatek z ubytovací kapacity, 9 zařízení, která platí poplatky za rekreační pobyt. Doposud bylo registrováno 7 společností, které provozovaly na území města celkem 74 výherních hracích přístrojů.

Přehled příjmů z místních poplatků (tis. Kč)

Druh poplatku \ Rok	1995	1996	1997	1998*
poplatek z rekreačního pobytu	132	126	37	40
poplatek ze psů	264	314	365	287
poplatek za užívání veřejného prostr.	1 875	3 631	2 524	1 342
poplatek ze vstupného	179	238	272	295
poplatek z ubyt. kapacity	78	73	63	30
poplatek z alkoholu a cigaret	155	12	12	-
poplatek z reklamy	25	72	-	-
poplatek z výher.hrac. přístř.	-	-	-	1 751
doplatky zrušených poplatků	-	-	-	7
Celkem	2 708	4 466	3 273	3 752

* k 31.7.1998

3.1.2. Nedaňové příjmy

Jedná se o příjmy, které plynou do rozpočtu města z jednotlivých oblastí, které město spravuje. Příjmy z lesního hospodářství a z rybníků jsou příjmy za prodej dřeva a ryb. Příjmy v odvětví školství jsou příjmy za stravné ve školních jídelnách základních a mateřských škol, jejich výše je dána celostátně platnými normami a příjmy za školné v mateřských školách. Školné je stanoveno místní vyhláškou a původní výše činila pro 1 dítě 150,- Kč za měsíc, od 1.3.1997 je měsíční poplatek za školné stanoven ve výši 200,- Kč. Dalším typem příjmů jsou drobné pronájmy pozemků občanům na zahrádky a pod Prefa garáže, kde je stanovena sazba 3,- Kč/m². Příjmy z úroků a za dividendy jsou rovněž určitým typem příjmů z majetku města, a to buď peněžního nebo ve formě akcií. Městská policie inkasuje příjmy z

pokut a za hlídání objektů. Sankční platby jsou příjmy z přestupkové komise a z různých pokut, ostatní drobné pronájmy jsou platby za pronájem velké zasedací místnosti a za drobné prodeje propagačních předmětů a kopírovací služby. Ostatní příjmy nespecifikované jsou neplánované příjmy, které nemají opakující se charakter, například drobné prodeje inventáře, vratky půjček apod.

3.1.3. Bytové hospodářství

Příjmy z bytového hospodářství patří svým charakterem do nedaňových příjmů. Představují svým objemem jednu z největších částí rozpočtu města. Projevují se v nich příjmy za nájemné v městských bytech, dále příjmy placené obyvateli za služby spojené s bydlením. Do roku 1997 byla ze státního rozpočtu dotována cena tepla pro obyvatele v bytech. Od roku 1998 je tato dotace zrušena. Od r. 1995 začíná realizace privatizace bytového fondu, v průběhu dalších let probíhá I. a II. etapa prodeje obytných domů. Od r. 1997 jsou zrušeny bytové pořadníky a začíná se vybírat předplatné na nájemné respektive půjčky na nájemné.

3.1.4. Kapitálové příjmy

Kapitálové příjmy jsou příjmy za prodej investičního majetku, tedy objektů (mimo bytových) a pozemků ve vlastnictví města.

3.1.5. Dotace

Dotace ze státního rozpočtu představují finanční vztah k centrálnímu rozpočtu. Město je opakovaně příjemcem dotace na výkon státní správy a dotace na žáka v mateřských a základních školách. Výše těchto dotací je každoročně dána zákonem o státním rozpočtu. Účelovou opakovanou dotací je dotace na výplatu sociálních dávek, které jsou občanům vypláceny na základě zákona o sociální potřebnosti. Dále je město příjemcem dotace na lůžko v Domově klidného stáří, tento příjem je součástí příspěvku pro Sociální služby města. Významnou účelovou dotací obdrželo město v posledních letech každoročně na výstavbu 5. ZŠ, od roku 1996 město obdrželo i dotace na bytovou výstavbu ve výši 320 tis. na 1 byt, případně 50 tis. A-a inženýrské sítě na 1 byt. Za pomoci státních dotací byla zrealizována výstavba 56 bytů na ulici Palachova, podní nástavby na ulici Purkyňova a Revoluční. V letech konání voleb je město příjemcem státních dotací, které kryjí náklady na volby. Dotace ze státního rozpočtu jsou doplněny dotacemi z rozpočtu okresního úřadu, které představují příspěvky na různé akce kulturního charakteru (například Slavnosti jeřabin, oslavy povýšení hrdiny na město apod.), případně příspěvky na havárie ve školských zařízeních a dotacemi z rozpočtu obcí, jimiž obce hradí neinvestiční náklady na provoz škol, do kterých chodí děti z okolních obcí.

3.1.6. Úvěr a převody z fondů

Úvěry jsou půjčené cizí zdroje, které město využívá k účelovému krytí určitých výdajů. Město realizovalo za pomoci úvěrů pořízení počítačů a regulační techniky v bytech, výstavbu Domova klidného stáří, výstavbu bytového objektu na ulici Palachova, rekonstrukci komunikace Dvorská a dokončení objektu smuteční obřadní síně na Zelené hoře (viz tabulka na straně 36).

Převodem z fondu rezerv a rozvoje město zvyšuje své disponibilní zdroje a realizuje větší objem výdajů, než by bylo možné za pomoci příjmů v tom kterém roce vytvořených. Prostředky, které má město vyplněné, se zvyšují jeřtí o tzv. Fond rozvoje bydlení ve výř 7 300 000,-Kř. Jedná se o přechodnou finanřní výpomoc ze státního rozpořtu, která byla městu poskytnuta v roce 1994 se splatností 10 let. Podrobnřji viz strana 47.

Podíl jednotlivých druhů příjmů na celkových příjmech

Rok	1995		1996		1997		1998*	
	tis. Kř	%	tis. Kř	%	tis. Kř	%	tis. Kř	%
dotace	52 805	19	61 764	18	60 014	15	23 194	11
danř	91 296	33	122 452	35	108 287	28	70 226	32
mřstní poplatky	2 708	1	4 466	1	3 273	1	3 752	2
správní poplatky	5 147	2	4 974	1	4 716	1	1 904	1
bytové hospodářství	68 297	25	70 858	20	75 518	19	43 105	20
úvřr	6 734	2	11 073	3	22 193	6	13 275	6
prodej majetku	1 929	1	15 153	4	52 394	13	50 817	23
úroky z úřtř	1 908	-	1 875	1	2 582	1	1 008	-
převody	26 413	9	39 218	11	44 513	12	1 600	-
ostatní příjmy	21 898	8	21 517	6	16 433	4	11 285	5
Celkem	279 135	100	353 350	100	389 923	100	220 166	100

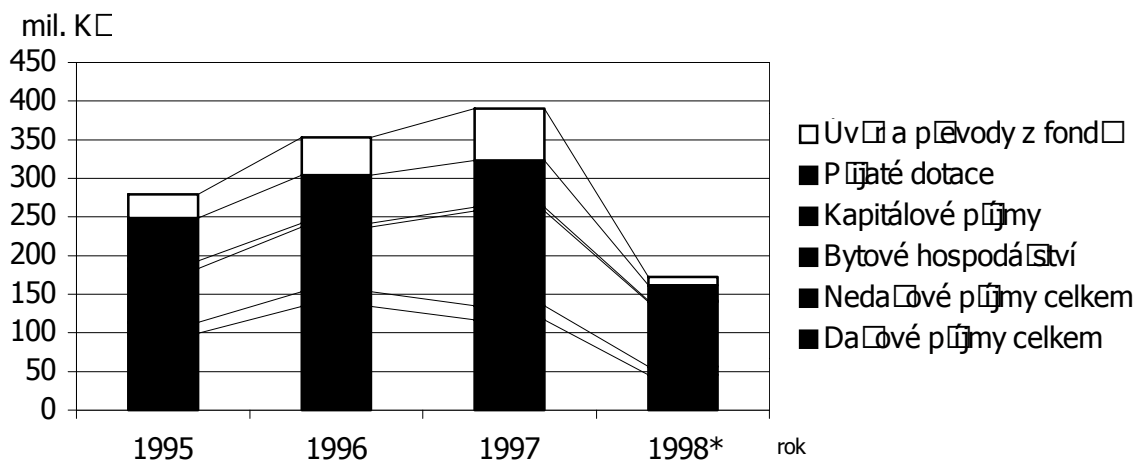
*k 31.7.1998

Vývoj příjmů města (tis. Kř)

Rok	1995	1996	1997	1998*
Dařkové příjmy celkem	99 151	134 020	116 509	45 297
Nedařkové příjmy celkem	14 336	18 924	18 444	10 801
Bytové hospodářství	69 822	83 765	123 067	84 329
Kapitálové příjmy	9 394	5 142	4 845	1 513
Přijaté dotace	56 060	62 700	60 014	19 793
Úvřr a převody z fondů	30 372	48 799	67 044	10 575
PŘÍJMY CELKEM	279 135	353 350	389 923	172 308

*k 30.6.1998

Vývoj příjmů města graficky



*k 30.6.1998

3.1.7. Přehled příjmů v letech 1995 až 1998

Indexy příjmů města - skutečnosti 1995-97, rozpočet 1998

	1995	1996	96/95	1997	97/96	1998	98/97	98/95
	tis. Kč	tis. Kč	%	tis. Kč	%	tis. Kč	%	%
Daňové příjmy celkem	99 151	134 020	135,17	116 509	86,93	112 708	96,74	113,67
Nedaňové příjmy celkem	14 336	18 924	132,00	18 444	97,46	19 215	104,18	134,03
Bytové hospodářství	69 822	83 765	119,97	123 067	146,92	84 510	68,67	121,04
Kapitálové příjmy	9 394	5 142	54,74	4 845	94,22	-	-	-
Přijaté dotace	56 060	62 700	111,84	60 014	95,72	34 337	57,21	61,25
Úvř a převody z fondů	30 372	48 799	160,67	67 044	137,39	21 075	31,43	69,39
PŘÍJMY CELKEM	279 135	353 350	126,59	389 923	110,35	271 845	69,72	97,39

Příjmy města 1995 (tis. Kč)

Druh příjmu	RS	RU	Skutečnost
<i>Daňové příjmy celkem</i>	64 199	64 199	99 151
- daň ze závislé činnosti	25 162	25 162	33 709
- daň z fyzických osob	27 930	27 930	47 573
- daň z právnických osob	-	-	1 695
- daň z nemovitostí	6 000	6 000	7 251
- doplatky daní	-	-	1 068
Správní poplatky	3 100	3 100	5 147
Místní poplatky	2 007	2 007	2 708
<i>Nedaňové příjmy celkem</i>	8 170	8 470	14 336
Lesy	1 000	1 300	1 018
Rybníky	100	100	131
Školné MŠ	1 125	1 125	1 395
Stravné ŠJ	5 300	5 300	6 506
Drobné pronájmy pozemků	85	85	177
Přijaté úroky	-	-	1 908
Městská policie	60	210	264
Sankční platby přijaté	500	350	813
Ostatní drobné pronájmy	-	-	151
Ostatní příjmy nespecifikované	-	-	1 973
<i>Bytové hospodářství</i>	<i>77 700</i>	<i>77 700</i>	<i>69 822</i>
Příjmy Pamex	26 775	26 775	23 428
Příjmy Investservis	32 725	32 725	25 443
Dotace na teplo	18 200	18 200	19 604
Prodeje bytů	-	-	1 347
<i>Kapitálové příjmy</i>	-	-	<i>9 394</i>
Příjmy za prodej majetku	-	-	9 394
<i>Přijaté dotace</i>	<i>52 296</i>	<i>53 306</i>	<i>56 060</i>
Dotace neúčetelové ze stát.rozp.	14 931	14 975	14 975
Dotace účetelové ze SR	36 600	37 229	39 494
Dotace od obcí	765	765	990
Dotace od OkÚ	-	337	601
<i>Úvěry a převody z fondů</i>	<i>27 166</i>	<i>28 315</i>	<i>30 372</i>
Úvěry	7 000	7 000	6 734
Převod z FRR a ost. fondů	20 166	21 315	23 638
<i>PŘÍJMY CELKEM</i>	229 531	231 990	279 135

Příjmy města 1996 (v tis. Kč)

	RS	RU	Skutečnost
<i>Daňové příjmy celkem</i>	107 945	107 945	134 020
- daň ze závislé činnosti	23 484	23 484	32 493
- daň z fyzických osob	37 600	37 600	52 193
- daň z právnických osob	32 056	32 056	28 201
- daň z nemovitostí	6 000	6 000	8 489
- daň placená obcí	1 200	1 200	1 647
- doplatky daní	-	-	1 076
Správní poplatky	5 005	5 005	4 974
Místní poplatky	2 100	2 100	4 466
Poplatky P	500	500	481
<i>Nedaňové příjmy celkem</i>	10 045	10 145	18 924
Lesy	1 000	1 100	757
Rybníky	100	100	166
Školné MŠ	1 100	1 100	1 225
Stravné ŠJ	6 160	6 160	6 889
Drobné pronájmy pozemků	85	85	156
Přijaté úroky	700	700	1 875
Příjmy z dividend	-	-	331
Městská policie	500	500	398
Sankční platby přijaté	-	-	52
Ostatní drobné pronájmy	100	100	97
Ostatní příjmy nespecifikované	300	300	2 177
Příspěvky a dary	-	-	4 801
<i>Bytové hospodářství</i>	73 000	73 000	83 765
Příjmy Pamex	24 435	24 435	25 519
Příjmy Investservis	30 065	30 065	27 910
Dotace na teplo	18 500	18 500	17 470
Prodeje bytů	-	-	12 866
<i>Kapitálové příjmy</i>	300	300	5 142
Příjmy za prodej majetku	300	300	5 142
<i>Přijaté dotace</i>	23 880	62 575	62 700
Dotace neúčetlové ze stát.rozp.	12 830	12 960	12 960
Dotace účetlové ze SR	10 100	48 137	48 276
Dotace od obcí	950	950	936
Dotace od OkÚ	-	528	528
<i>Úvěry a převody z fondů</i>	45 150	56 485	48 799
Úvěry	11 000	11 000	11 073
Převod z FRR a ost. fondů	34 150	45 485	37 726
PŘÍJMY CELKEM	260 320	310 450	353 350

Příjmy města 1997 (v tis. Kč)

	RS	RU	Skutečnost
<i>Daňové příjmy celkem</i>	125 700	125 700	116 509
- daň ze závislé činnosti	32 500	32 500	34 687
- daň z fyzických osob	51 542	51 542	38 265
- daň z právnických osob	26 460	26 460	24 653
- daň z nemovitostí	7 058	7 058	7 874
- daň placená obcí	1 200	1 200	2 413
- doplatky daní	-	-	395
Správní poplatky	3 700	3 700	4 716
Místní poplatky	2 940	2 940	3 273
Poplatky P	300	300	233
<i>Nedaňové příjmy celkem</i>	12 385	13 513	18 444
Lesy	600	600	1 499
Rybníky	120	120	265
Školné MŠ	1 630	1 630	1 708
Stravné ŠJ	6 540	6 540	6 923
Drobné pronájmy pozemků	140	140	210
Přijaté úroky	1 800	1 800	1 934
Příjmy z dividend	450	450	648
Městská policie	315	315	424
Sankční platby přijaté	400	400	404
Ostatní drobné pronájmy	90	90	168
Ostatní příjmy nespecifikované	300	1 428	3 811
Příspěvky a dary			450
<i>Bytové hospodářství</i>	70 540	71 790	123 067
Příjmy Pamex	25 194	26 444	31 860
Příjmy Investservis	30 500	30 500	32 769
Dotace na teplo	14 846	14 846	10 889
Prodeje bytů	-	-	21 320
Předplatné - nájem	-	-	26 229
<i>Kapitálové příjmy</i>	-	-	4 845
Příjmy za prodej majetku	-	-	4 845
<i>Přijaté dotace</i>	25 280	59 896	60 014
Dotace neúčetlové ze stát.rozp.	-	33 685	33 685
Dotace účetlové ze SR	24 622	24 788	24 788
Dotace od obcí	658	658	776
Dotace od OkÚ	-	765	765
<i>Úvěry a převody z fondů</i>	65 480	70 599	67 044
Úvěry	22 000	22 000	22 193
Převod z FRR a ost. fondů	43 480	48 599	44 851
PŘÍJMY CELKEM	299 385	341 498	389 923

Příjmy města 1998 (tis. Kč)

	RS	Skutečnost
<i>Daňové příjmy celkem</i>	112 708	45 297
- daň ze závislé činnosti	36 078	13 029
- daň z fyzických osob	38 050	13 864
- daň z právnických osob	20 650	8 206
- daň z nemovitostí	7 500	2 571
- daň placená obcí	1 200	2 801
- doplatky daní	-	81
Správní poplatky	3 000	1 605
Místní poplatky	6 000	3 098
Poplatky ÚP	230	42
<i>Nedaňové příjmy celkem</i>	19 215	10 801
Lesy	2 000	1 013
Rybníky	300	134
Školné MŠ	1 750	971
Stravné ŠJ	8 300	4 981
Drobné pronájmy pozemků	200	225
Přijaté úroky	1 950	884
Příjmy z dividend	300	-
Městská policie	400	185
Sankční platby přijaté	400	71
Ostatní drobné pronájmy	150	153
Příjem za nájemné Poliklinika	2 965	1 482
Ostatní příjmy nespecifikované	500	702
<i>Bytové hospodářství</i>	84 510	84 329
Příjmy Pamex	27 450	17 207
Příjmy Investservis	28 150	20 044
Prodeje bytů	20 000	30 480
Předplatné - nájem	8 910	16 598
<i>Kapitálové příjmy</i>	-	1 513
Příjmy za prodej majetku	-	1 513
<i>Přijaté dotace</i>	34 337	19 793
Dotace ze stát.rozp.	33 587	18 597
Dotace od obcí	750	396
Dotace od OkÚ	-	800
<i>Úvratě a převody z fondů</i>	21 075	10 575
Úvratě	19 475	9 575
Převod z FRR a ost. fondů	1 600	1 000
PŘÍJMY CELKEM	271 845	172 308

*k 30.6.1998

Pozn:

- RS - rozpočet schválený
RU - rozpočet upravený

3.2. Výdaje

3.2.1. Lesní hospodářství

Výdaje na výrobu a opravu (nářez) oplocenek, údržbu lesních cest, těžbu dřeva, řízení lesa a ostatní práce související s údržbou městských lesů.

3.2.2. Obchod, trhy, turismus

Výdaje spojené s pořádáním výstav GO a účasti na těchto výstavách, příspěvek nadaci Vysočina ve výši Kč 2,- na 1 obyv., výdaje související s pořádáním každoroční pouti, materiál nakoupený pro práci informačního centra na Staré radnici (SANTINI TOUR /).

V r. 1998 byla poskytnuta příspěvkové organizaci CERUM půjčka na plynofikaci a úpravu vstupu a dvora na Tálském mlýně.

3.2.3. Doprava

Jde o výdaje na rekonstrukce, opravy a údržbu místních komunikací, jejich úklid, zimní údržbu, dopravní značení, opravu a údržbu mechanismů používaných při údržbě, opravu čekáren MHD, dále se poskytují dotace ZDARU na provoz MHD a železným drahám na provoz trati Břež – Nové Město na Moravě.

3.2.4. Vodní hospodářství

Výdaje na rozbor pitné vody, vzorky vody, řízení kanalizačních vpustí a městské kašny, náklady související s údržbou a provozem městských rybníků, ženské příspěvky dobrovolnému svazku Břežsko ve výši Kč 60,- na 1 obyv. v r.1996, Kč 75,- na 1 obyv. v r. 1997 a 1998, příspěvky Svazu vodovodů a kanalizací na rekonstrukci ŽOV a vodovodů v místních částech Břežaru.

3.2.5. Školství

Náklady spojené s běžnou údržbou a provozem mateřských škol a školních jídelen (materiál, potraviny, hračky, opravy budov a zařízení, jejich pojištění /, investiční výdaje spojené s dostavbou 5.ZŠ, náklady na rozvoz obědů do školních zařízení bez kuchyní, příspěvky na provoz ZŠ a bazénu při 4.ZŠ.

3.2.6. Kultura

Příspěvky na provoz Okresní knihovny a Domu kultury, výdaje na obnovu památek, náklady související s pořádáním Slavností jeřabin a Děvčenské plastiky, náklady na pořízení propagačních materiálů města (publikace, pohlednice, videokazety, foto apod.) a náklady spojené s činností Sboru pro občanské záležitosti.

3.2.7. Tělovýchovná a zájmová činnost

Jde o příspěvek TJ Břežaru na provoz sportovní haly, sokolovny, fotbalového a zimního stadionu, dále se přispívá různým zájmovým organizacím na jejich činnost sportovní, kulturní, společenskou a sociální (tzv. granty).

3.2.8. Bytové hospodářství

Výdaje za služby spojené s bydlením a neinvestiční výdaje na opravy a údržbu bytového fondu, který spravují dle obstaratelských smluv realitní kancelář (PAMEX, INVESTSERVIS). Investiční výdaje na výstavbu nových bytových jednotek a rekonstrukce stávajícího bytového fondu.

3.2.9. Komunální služby

Jde o výdaje na údržbu veřejného osvětlení (opravy, revize), veřejné zeleně (výsadba, sečení a údržba městské zeleně), na provoz městského rozhlasu, městské tržnice, WC, parkovišť, provozní náklady spojené s veřejně prospěšnými pracemi (pracovní pomůcky, odměny za provedené práce) a provozem stavební skupiny při MÚÚ (údržba a drobné opravy kolekských a ostatních zařízení MÚÚ), příspěvky pro SANTU G na provoz urnového háje a hřbitova na Jamské ulici a na Zelené hoře, investiční náklady na dostavbu obřadní síně na hřbitově na Zelené hoře.

3.2.10. Územní rozvoj

Náklady související s inženýrskou činností, projektovou dokumentací a projektovými pracemi, které předcházejí investiční výstavbě ve městě, stavebním dozorem při investiční výstavbě, územním plánem, znaleckými posudky při výkupu pozemků.

3.2.11. Odpadové hospodářství

Výdaje související se sběrem a využitím komunálního i nebezpečného odpadu (vývoz kontejnerů na separovaný sběr a odpadkových košů, likvidace tohoto odpadu na tříděnce na sběrném dvoře a kompostárně), rekultivací skládky ve Stržanově.

3.2.12. Sociální věci

Poskytuje se příspěvek Sociálním službám města na provoz Domu klidného stáří a Domu s pečovatelskou službou, sociální dávky (opakované a jednorázové příspěvky a dávky pro sociálně potřebné občany).

3.2.13. Bezpečnost

Náklady nutné pro výkon činnosti Městské policie, spojené s provozem skladu civilní obrany při MÚÚ, výdaje na krmivo a nutnou veterinární péči v útulku pro psy, příspěvek sborům dobrovolných hasičů ve městě.

3.2.14. Veřejná správa

Výdaje spojené s činností Městského zastupitelstva, věcné a osobní náklady související s chodem Městského úřadu, náklady na provoz Staré radnice (obřadní síně).

3.2.15. Přehled výdajů v letech 1995 až 1998

Podíl jednotlivých druhů výdajů na celkových výdajích

Rok	1995		1996		1997		1998*	
	tis. Kč	%	tis. Kč	%	tis. Kč	%	tis. Kč	%
vodní hospodářství	1 131	1	17 310	6	12 247	3	2 976	1
zemědělství (lesy, rybníky)	5 215	2	1 896	1	2 228	1	1 479	1
doprava, místní komunikace	12 185	5	31 178	10	27 340	8	20 798	10
úspory energií	-	-	-	-	928	-	-	-
školařství	61 486	26	62 669	20	63 663	17	26 443	13
trhy, obchod	86	-	213	-	3 308	1	1 473	1
kultura	7 999	3	9 041	3	8 777	2	5 084	3
tříděných a zájmových aktivit	-	-	1 522	-	2 618	1	1 743	1
zdravotnictví	2 600	1	2 000	1	-	-	1 482	1
bytové hospodářství	81 012	34	89 213	28	133 915	37	80 120	40
místní hosp. a komunální služby	13 240	6	22 857	7	17 865	5	15 030	7
bezpečnost	4 224	2	9 632	3	6 430	2	6 469	3
vnitřní správa	17 515	7	24 173	8	27 064	7	14 123	7
sociální zabezpečení	17 604	7	25 225	8	35 831	10	17 523	9
územní rozvoj	1 769	1	9 871	3	10 414	3	2 987	1
odpadové hospodářství	7 518	3	3 174	1	5 868	2	821	-
veřejná pokladniční správa	4 511	2	4 227	1	5 546	1	3 528	2
Celkem	238 095	100	314 201	100	364 042	100	202 079	100

* k 31.7.1998

Skutečné výdaje města (tis. Kč)

Rok	1995	1996	1997	1998*
Lesní hospodářství	2 232	990	1 723	1 056
Obchod, trhy, turismus	231	334	3 508	1 473
Doprava	13 880	36 589	27 340	17 589
Vodní hospodářství	3 905	17 759	12 752	2 791
Školařství	60 897	62 669	64 092	22 602
Kultura	7 999	9 041	8 844	4 179
Tříděných a zájmových aktivit	897	2 328	3 036	1 082
Dotace pro Polikliniku	2 600	2 000	110	1 482
Bytové hospodářství celkem	77 750	86 825	136 145	67 861
Komunální služby	10 703	13 103	17 918	12 842
Plánování a rozvoj území	2 769	10 862	11 030	2 014
Nakládání s odpady	7 653	3 571	5 782	701
Sociální věci	17 508	25 225	35 721	15 172
Bezpečnost	4 298	9 692	6 516	5 945
Veřejná správa	17 000	23 226	26 579	11 563
Daň z p. pojistné a ost. fin. výd.	4 511	4 227	2 946	2 632
Rezerva a úvř	3 262	5 760	-	-
VÝDAJE CELKEM	238 095	314 201	364 042	170 984

* k 30.6.1998

Výdaje města 1995 (tis. Kč)

	RS	RU.	Skutečnost
<i>Lesní hospodářství</i>	1 000	1 390	2 232
<i>Obchod, trhy, turismus</i>	180	236	231
<i>Doprava</i>	14 150	14 267	13 880
opravy , údržba a výstavba MK	10 150	10 150	10 688
zimní údržba	2 350	2 350	1 599
dotace MHD	1 350	1 467	1 150
dotace Zdar, D	300	300	443
<i>Vodní hospodářství</i>	1 750	1 887	3 905
vzorky vody, kaňna, říční vpustí	1 350	1 480	996
rybníky	400	407	2 909
<i>Školství</i>	57 670	58 176	60 897
MŠ	3 390	4 965	5 935
ZŠ	11 870	14 108	14 489
ŠJ	8 010	10 295	11 977
ost. školství	4 500	908	796
dostavba 5.ZŠ (dotace)	26 500	26 500	26 500
Výměník 3. ZŠ	1 400	1 400	1 200
ZUŠ - oprava střechy	2 000	-	-
<i>Kultura</i>	7 190	7 218	7 999
Okresní knihovna MJS	3 200	3 200	3 510
Dům kultury	1 700	1 700	1 700
obnova památek	1 200	1 200	1 727
dřev.plastika, slavnosti jeřabin	40	40	14
ostat. činnost v kultuře	350	378	455
Výměník divadlo	700	700	593
<i>Tělových.a zájm. činnost</i>	790	570	897
granty	550	330	589
sponzorství MR	200	200	270
sponzorství starosta	40	40	38
<i>Dotace pro Polikliniku</i>	-	-	2 600
<i>Bytové hospodářství celkem</i>	86 066	86 066	77 750
real.kanc. Pamex	36 285	36 285	32 778
real. kanc. Investservis	43 340	43 340	31 569
ostatní bytové	6 441	6 441	6 669
úvř	-	-	6 734

Výdaje města 1995 (tis. Kč) - pokračování

<i>Komunální služby</i>	11 300	11 455	10 703
veřejné osvětlení	3 000	3 000	3 293
pohřebnictví	250	250	290
místní rozhlas	200	200	207
tržnice	200	200	193
parkoviště	250	250	278
WC	500	500	132
veřejná zeleň	2 050	2 050	2 198
stavební skupina	1 150	1 305	1 207
VPP	200	200	223
hřbitov Zelená hora - oběsí (rozpočet)	300	300	328
ostatní (Morava, Pilák, Fryčava)	2 800	2 800	2 037
terénní úpravy - Libuň	400	400	317
<i>Plánování a rozvoj území</i>	2 000	2 064	2 769
Územní plán, dokumentace, rozvoj	2 000	2 000	1 769
protiradonová opatření	-	64	30
inž. Sítí Libuň - KBV	-	-	970
<i>Nakládání s odpady</i>	3 350	4 441	7 653
Odpadové hospodářství	3 250	4 341	7 518
ostatní nakládání s odpady	100	100	135
<i>Sociální věci</i>	18 450	18 456	17 508
Soc. služby města	5 100	5 173	5 452
soc. dávky	10 100	10 106	8 997
splátky úvru Dm klid. stáří	3 000	3 000	2 943
ostatní	250	177	116
<i>Bezpečnost</i>	3 155	4 003	4 298
Městská policie	2 960	3 778	3 971
Útulek pro psy	25	25	74
příspěvek pro DSH	170	200	253
<i>Veřejná správa</i>	17 380	18 032	17 000
městské zastupitelstvo	650	680	673
správa			
- veřejné výdaje	6 550	6 419	5 628
- osobní výdaje	9 380	10 133	10 062
stará radnice	500	500	337
obec. Budova Stržanov	300	300	300
<i>Daň z pŕ, pojistŕní a ost. fin. výd.</i>	-	130	4 511
<i>Rezerva a úvŕ</i>	5 100	3 600	3 262
Rezerva	1 500	-	-
Splátky úvru a úrokŕ	3 600	3 600	3 262
VÝDAJE CELKEM	229 531	231 991	238 095

Výdaje města 1996 (tis. Kč)

	RS	RU	Skutečnost
<i>Lesní hospodářství</i>	1 100	1 263	990
<i>Obchod, trhy, turismus</i>	350	350	334
<i>Doprava</i>	30 110	33 889	36 589
opravy , údržba a výstavba MK	22 750	26 443	29 047
zimní údržba	2 400	2 600	2 534
oprava a údržba mechanismů	3 000	2 700	2 877
dotace MHD	1 760	1 860	1 763
dotace Zdar, D	200	286	368
<i>Vodní hospodářství</i>	17 235	17 235	17 759
vzorky vody, kaňna, čistič vpusť	4 760	4 760	1 413
rybníky	475	475	846
Příspěvek rekonstrukce OV	12 000	12 000	15 500
<i>Školství</i>	35 710	63 241	62 669
MŠ	4 547	4 547	5 356
ZŠ	15 417	17 467	17 861
ŠJ	10 593	10 693	10 934
ost. školství	5 153	3 373	3 543
dostavba 5.ZŠ (dotace)	-	27 161	24 975
<i>Kultura</i>	7 750	7 953	9 041
Okresní knihovna MJS	4 500	4 660	4 660
Dům kultury	1 800	1 800	1 800
obnova památek	1 000	1 000	1 075
dřev.plastika, slavnosti jeřabin	50	50	76
ostat. činnost v kultuře	400	443	1 430
<i>Třívých.a zájm. činnost</i>	2 400	2 893	2 328
granty	1 600	1 590	1 522
sponzorství MR	720	1 223	727
sponzorství starosta	80	80	79
<i>Dotace pro Polikliniku</i>	2 000	2 110	2 000
<i>Bytové hospodářství celkem</i>	70 430	83 428	86 825
real.kanc. Pamex	33 950	33 950	33 760
real. kanc. Investservis	33 595	33 595	35 996
ostatní bytové	2 885	3 893	5 047
úvř	-	11 990	12 022

Výdaje města 1996 (tis. Kč) - pokračování

<i>Komunální služby</i>	13 220	15 753	13 103
veřejné osvětlení	2 850	2 350	2 230
pohřebnictví	500	500	550
místní rozhlas	200	200	141
tržnice	200	213	236
parkoviště	300	352	410
WC	1 530	1 838	2 132
veřejná zeleň	3 000	3 060	3 293
stavební skupina	1 700	1 700	1 611
VPP	150	150	267
hřbitov Zelená hora - oběsí (rozpočet)	2 290	4 790	1 223
ostatní (Morava, Pilák, Fryčava)	-	100	490
terénní úpravy - Libušín	500	500	520
<i>Plánování a rozvoj území</i>	6 950	8 084	10 862
Územní plán.dokumentace,rozvoj	4 750	2 997	2 419
protiradonová opatření	-	89	70
Výkupy pozemků	2 200	3 990	7 452
Trafostanice Veselská	-	1 008	921
<i>Odpadové hospodářství</i>	2 550	3 214	3 571
sběr komunál.odpadu	2 450	3 050	3 174
ostatní nakládání s odpady	100	164	397
<i>Sociální věci</i>	27 850	28 150	25 225
Soc.sloužby města	6 000	6 300	6 400
soc. dávky	10 100	10 100	7 617
splátky úroku Dům klid.stáří	11 000	11 000	10 807
rekonstrukce Stacionáře	750	750	95
ostatní	-	-	306
<i>Bezpečnost</i>	7 715	7 735	9 692
Městská policie	6 420	6 420	6 317
Útulek pro psy	25	25	60
příspěvek pro DSH	270	290	315
příspěvek pro HZS	1 000	1 000	3 000
<i>Veřejná správa</i>	27 480	28 262	23 226
městské zastupitelstvo	650	650	652
správa			
- včcné výdaje	7 100	7 882	7 888
- osobní výdaje	15 280	15 280	13 324
informatika	3 500	3 500	626
stará radnice	600	600	571
obec. budova Stržanov	350	350	165
<i>Dáň z pš,pojištění a ost.fin.výd.</i>	-	-	4 227
<i>Rezerva a úvř</i>	7 470	5 320	5 760
Rezerva	2 150	-	-
Splátky úroku a úroků	5 320	5 320	5 760
VÝDAJE CELKEM	260 320	308 880	314 201

Výdaje města 1997 (tis. Kč)

	RS	RU	Skutečnost.
<i>Lesní hospodářství</i>	700	723	1 723
<i>Obchod, trhy, turismus</i>	150	2 754	3 508
<i>Doprava</i>	29 437	29 447	27 340
opravy, údržba a výstavba MK	9 237	7 597	5 297
úklid MK	2 050	2 950	3 273
zimní údržba	2 500	2 500	2 690
dopravní značení, MIOS	550	550	494
dotace MHD	1 800	1 800	1 513
dotace Zdar, D	200	950	1 200
čekárny MHD	100	100	67
rekonstrukce Dvorská (rozpočet)	-	-	373
rekonstrukce Dvorská (mimorozp.)	10 000	10 000	9 392
rekonstrukce Jamská	3 000	3 000	3 041
<i>Vodní hospodářství</i>	15 225	16 875	12 752
vzorky vody, kaňna, čističství vpustí	325	325	265
rybníky	400	400	505
úroky z úvěru Volksbank	-	2 000	316
vodovod Stržanov	2 500	4 650	2 205
vodovod Veselíčko	2 500	-	-
příspěvek na rekonstrukci OV	9 500	9 500	9 461
<i>Školství</i>	42 140	61 236	64 092
MŠ	4 970	5 765	5 254
ZŠ	10 750	10 233	9 598
ŠJ	10 970	11 713	12 549
bazén	2 750	1 905	1 905
ost. školství	11 500	13 190	15 993
dostavba 5.ZŠ (dotace)	-	16 900	17 164
dostavba 5.ZŠ (rozp.)	1 200	1 200	1 200
ZUŠ - oprava osvětlení	-	330	429
<i>Kultura</i>	8 208	8 353	8 844
Okresní knihovna MJS	5 050	5 050	5 050
Dům kultury	1 900	1 900	1 900
obnova památek	500	400	272
kino Vysočina	28	28	30
děv.plastika, slavnosti jeřabin	80	93	120
ostat. činnost v kultuře	650	882	1 472
<i>Tělových.a zájm. činnost</i>	3 070	3 280	3 036
ZS, hala, sokolovna	1 500	1 700	1 651
granty	1 000	1 010	900
sponzorství MR	500	500	439
sponzorství starosta	70	70	46
<i>Dotace pro Polikliniku</i>	-	-	110

Výdaje města 1997 (tis. Kč) - 1. pokračování

<i>Bytové hospodářství celkem</i>	89 120	107 190	136 145
real.kanc. Pamex	32 858	32 858	36 650
real. kanc. Investservis	34 442	34 442	42 201
ostatní bytové	18 580	36 650	41 715
úvř	3 240	3 240	15 579
<i>Komunální služby</i>	20 000	19 650	17 918
veřejné osvětlení	2 500	2 700	2 807
pohřebnictví	200	350	778
hřbitov Jamská	700	-	16
místní rozhlas	280	280	185
tržnice	270	270	246
parkoviště	500	500	346
WC	550	550	362
veřejná zeleň	3 500	3 500	3 636
stavební skupina	1 356	1 356	1 562
VPP	144	144	253
hřbitov Zelená hora - oběsí (rozpočet)	-	-	746
hřbitov Zelená hora - oběsí (mimorozp)	10 000	10 000	6 791
ostatní(Morava, Pilák,Fryčava)	-	-	190
<i>Plánování a rozvoj území</i>	12 285	12 805	11 030
protiradonová opatření	-	70	117
inž. sítě, plány, studie,územní plán	4 800	5 250	3 241
výkupy nemovitostí	7 485	7 485	7 672
<i>Odpadové hospodářství</i>	5 000	5 500	5 782
sběr nebezpeč a komunál.odpadu	1 190	1 690	1 587
využívání odpadu	500	500	251
ostatní nakládání s odpady	60	60	693
rekultivace skládky Stržanov	250	250	251
skládka Ronov	3 000	3 000	3 000
<i>Sociální věci</i>	37 250	37 162	35 721
Soc.sloužby města	6 750	7 162	7 162
soc. dávky	10 000	9 200	9 113
splátky úvřu Dřm klid.stáí	4 000	4 000	3 966
rekonstrukce Stacionáře	1 500	1 500	1 237
Dřm klid. stáí - výstavba (úvř)	10 000	10 000	10 193
Dřm klid. stáí - výstavba (rozp.)	5 000	5 300	4 050
<i>Bezpečnost</i>	7 140	7 260	6 516
Městská policie	5 800	5 800	5 471
Útulek pro psy	40	40	86
příspěvek pro DSH	300	420	455
civilní ochrana	-	-	21
přísp.na výst.budovy Hasič záchr. sboru	1 000	1 000	483

Výdaje města 1997 (tis. Kč) - 2. pokračování

<i>Veřejná správa</i>	28 660	29 233	26 579
městské zastupitelstvo	1 500	1 500	1 169
správa			
- věcné výdaje	7 230	7 553	6 073
- osobní výdaje	15 480	15 230	14 431
informatika	3 150	3 150	2 436
stará radnice	1 300	1 300	1 970
přísp.na povodeň Kroměříž	-	500	500
<i>Daň z pŕ,pojiŕŕní a ost.fin.výd.</i>	-	-	2 946
<i>Rezerva</i>	1 000	30	-
VÝDAJE CELKEM	299 385	341 498	364 042

Výdaje města 1998 (tis. Kč)

	RS	RU.	Skutečnost*
<i>Lesní hospodářství</i>	2 000	2 000	1 056
<i>Obchod, trhy, turismus</i>	100	100	1 473
<i>Doprava</i>	25 370	25 370	17 589
opravy , údržba a výstavba MK	2 100	2 100	594
úklid MK	600	600	77
zimní údržba	2 500	2 500	601
oprava a údržba mechanismů	650	650	774
dopravní značení, MIOS	550	550	457
dotace MHD	1 800	1 800	904
dotace Zdar, ČD	200	200	37
čekárny MHD	100	100	21
rekonstrukce Dvorská (rozpočet)	4 265	4 265	5 035
rekonstrukce Dvorská (úvř)	8 805	8 805	6 061
rekonstrukce Jamská	3 800	3 800	3 028
<i>Vodní hospodářství</i>	7 010	7 010	2 791
vzorky vody, kašna, čističnice vpustí	80	80	49
rybníky	300	300	295
úroky z úvřu Volksbank	2 000	2 000	1 014
vodovod Stržanov	2 800	2 800	-
vodovod Veselíčko	-	-	213
příspěvek na rekonstrukci ČOV	1 830	1 830	1 220
<i>Školství</i>	40 740	40 740	22 602
MŠ	4 470	4 470	2 456
ZŠ	10 680	10 680	5 960
ŠJ	11 470	11 470	6 160
bazén	2 850	2 850	1 656
ost. školství	1 970	1 970	587
ŠJ 4.ZŠ	3 100	3 100	3 108
dostavba 5.ZŠ (dotace)	6 200	6 200	1 304
dostavba 5.ZŠ (rozp.)	-	-	1 371
<i>Kultura</i>	8 150	8 150	4 179
Okresní knihovna MJS	5 050	5 050	2 525
Dům kultury	1 900	1 900	900
obnova památek	350	350	152
kino Vysočina	100	100	100
dřev.plastika, slavnosti jeřabin	100	100	4
ostat. činnost v kultuře	650	650	498
<i>Tělových.a zájm. činnost</i>	2 500	2 500	1 082
ZS, hala, sokolovna	1 500	1 500	413
granty	600	600	575
sponzorství MR	300	300	47
sponzorství starosta	100	100	47
<i>Dotace pro Polikliniku</i>	2 965	2 965	1 482

Výdaje města 1998 (tis. Kč) - 1. pokračování

<i>Bytové hospodářství celkem</i>	84 510	84 510	67 861
real.kanc. Pamex	27 450	27 450	17 560
real. kanc. Investservis	28 150	28 150	20 308
ostatní bytové	21 570	21 570	26 367
úvř	7 340	7 340	3 626
<i>Komunální služby</i>	26 670	26 670	12 842
veřejné osvětlení	3 500	3 500	1 469
pohřebnictví	600	600	278
hřbitov Jamská	850	850	-
místní rozhlas	200	200	81
tržnice	170	170	90
parkoviště	392	392	173
WC	438	438	241
veřejná zeleň	3 500	3 500	1 929
stavební skupina	1 400	1 400	721
VPP	200	200	117
Klafařek - sítě	1 000	1 000	300
hřbitov Zelená hora - oběsí (rozpočet)	3 750	3 750	3 919
hřbitov Zelená hora - oběsí (úvř)	10 670	10 670	3 514
ostatní(Morava, Pilák,Fryčava)	-	-	10
<i>Územní plán.dokumentace,rozvoj</i>	4 300	4 300	2 014
inž. Sítě, plány, studie,územní plán	4 300	4 300	1 264
výkupy nemovitostí	-	-	750
<i>Odpadové hospodářství</i>	1 960	1 960	701
sběr nebezpečného odpadu	250	250	-
sběr komunál.odpadu	1 135	1 135	509
využívání odpadu	160	160	53
ostatní nakládání s odpady	55	55	64
rekultivace skládky Stržanov	250	250	20
odběry vzorků,monitoring - skládka Stržanov	110	110	55
<i>Sociální věci</i>	24 220	24 220	15 172
Soc.sloužby města	7 420	7 420	4 610
soc. dávky	10 200	10 200	6 545
splátky úvřru Dřm klid.stáří	5 650	5 650	3 009
rekonstrukce Stacionáře	950	950	950
ostatní	-	-	58
<i>Bezpečnost</i>	10 270	10 270	5 945
Městská policie	5 800	5 800	2 433
Útulek pro psy	120	120	77
příspěvek pro DSH	320	320	50
civilní ochrana	30	30	26
hasičská cisterna	4 000	4 000	3 359

Výdaje města 1998 (tis. Kč) - 2. pokračování

Veřejná správa		27 080	27 080	11 563
městské zastupitelstvo		1 100	1 100	439
správa	- věcné výdaje	7 800	7 800	3 675
	- osobní výdaje k 1.6.1998	15 480	15 480	5 890
informatika		2 700	2 700	1 559
Daň z pŕ, pojiŕní a ost.fin.výd.		-	-	2 632
Rezerva		4 000	4 000	-
VÝDAJE CELKEM		271 845	271 845	170 984

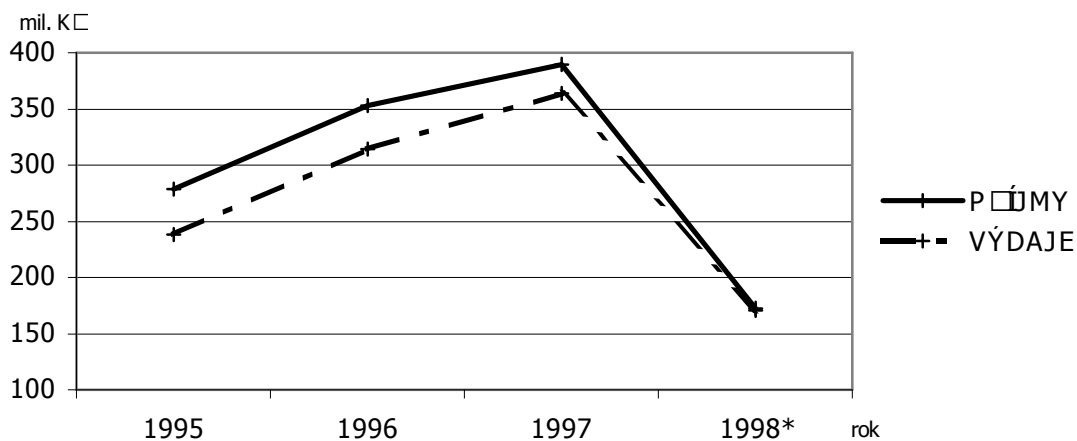
*k 30.6.1998

Pozn:

RS - rozpoŕet schválený

RU - rozpoŕet upravený

Srovnání vývoje pŕjmu a výdajů města



* k 30.6.1998

Úvěrové zatížení města (Kč)

Účel úvěru	Financující peněžní ústav	Datum uzavření úvěrové smlouvy	Celková částka úvěru	Zbývá k 30.6.1998	Zbývající úroky (orientačně)	Termín splacení úvěru
zajištění objektového měření tepla	Česká spořitelna a.s.	16.7.1993	8 709 015	3 439 000	1 153 000	2.Q 2001
pořízení měřicí a regulační techniky v bytech	Česká spořitelna a.s.	20.12.1994	5 000 000	2 250 000	513 000	3.Q 2000
pořízení měřicí a regulační techniky v bytech	Česká spořitelna a.s.	3.7.1995	7 000 000	4 500 000	1 864 000	4. Q 2002
Dům klidného stáří	Investiční a pojišťovací banka a.s.	9.4.1996	21 000 000	18 200 000	10 006 000	4. Q. 2004
56 bytů Palachova	Českomoravská hypoteční banka a.s.	13.5.1997	12 000 000	11 307 000	5 894 000	2. Q. 2007
rekonstrukce ul. Dvorská a smuteční obchodní síň	Českomoravská hypoteční banka a.s.	6.5.1998	19 475 000	19 475 000	16 000 000	2.Q.2008

4. Správa městského majetku

4.1. Správa bytového fondu

Na základě zákona č. 172/1991 Sb. § 3 přel ke dni 24. 5. 1994 bytový fond, který byl do té doby v majetku státu, do vlastnictví Města Pátek nad Sázavou.

V současné době město vlastní 2 372 bytů, z toho 2 360 bytů 1. kategorie a 12 bytů 2. kategorie. Tento bytový fond je na základě obstaravatelských smluv spravován dvěmi realitními kancelářemi Pamex a Investservis

4.1.1. Struktura bytového fondu

Přehled bytového fondu

Real. kanc./vel.bytu	1+0	1+1	2+0	2+1	3+0	3+1	4+1	Celkem
PAMEX								
Byty 1.kategorie	41	240	12	459	4	346	47	1 149
Byty 2.kategorie	10 ¹⁾						1 ²⁾	11
INVESTSERVIS								
Byty 1.kategorie	37	369	39	578	1	183	4	1 211
Byty 2.kategorie	1							1
CELKEM								
Byty 1.kategorie	78	609	51	1037	5	529	51	2 360
Byty 2.kategorie	11						1	12

1) holobyty, 2) vykoupený rodinný domek

Struktura bytového fondu (dále jen BF) doznala za poslední 3 roky značných změn, především díky realizaci 1. a 2. vlny privatizace BF ve vlastnictví města.

Vlivem privatizace BF došlo především k úbytku starého BF (převážně ve Pátku nad Sázavou 3 – „Stalingrad“) – celkem 743 bytů. Na druhé straně se však BF města zvýšil během let 1997 a 1998 díky nové bytové výstavbě celkem o 86 bytů a v současné době byla zahájena výstavby dalších 78 bytů. V r. 1996 bylo zkolaudováno také 10 holobytů, tj. bytů 2. kategorie.

4.1.2. Vyhodnocení 1. vlny privatizace

Během 1. vlny privatizace, která probíhala v letech 1995 – 1997 bylo odprodáno na základě pravidel privatizace schválených městským zastupitelstvem dne 22. 6. 1995 celkem 23 obytných domů s 435 byty. Tento počet představuje 24,5 % z celkového počtu 94 domů zařazených do 1. vlny privatizace.

Prodejní ceny jednotlivých domů byly stanoveny metodikou danou pravidly privatizace a dosáhly výše 43,4 % (průměr) ceny odhadní.

Příjmy z 1. vlny privatizace: 35 160 000,- Kč

Výdaje (uhrazena daň z převodu nemovitostí ve výši 5 % z ceny odhadní, úhrada nákladů za vypracování odhadů): 6 000 000,- Kč

Výnosy celkem: 29 160 000,- Kč

4.1.2.1. Využití výnosů 1. vlny privatizace

Výnosy byly využity v převážné většině na novou výstavbu:

- výstavba obytného domu na Palachovské ul. s 56 b.j.	12 000 000,- Kč
- výstavba obytného domu na Libušinské ul. s 56 b.j.	12 000 000,- Kč
- oprava domu na ul. Husova	1 760 000,- Kč
- převod do FRB (fond rozvoje bydlení), splátky úroků přijatého na pořízení poměr.místní tepla	3 400 000,- Kč

4.1.2.2. Přehled domů prodaných v 1. vlně privatizace

Privatizované domy	cena odhadní v Kč ceny pozemku v Kč	cena prodejní v Kč ceny pozemku v Kč	% z ceny odhadní
Revoluční 16-22	2 923 330	1 288 175	44,00
Brodská 48-54	3 157 310	1 078 871	34,20
Brodská 32-36	2 327 390	759 858	32,60
Okružní 104-108	2 158 080	843 459	39,00
Brodská 62-66	2 369 610	734 525	31,00
Brodská 68-72	2 245 120	576 035	25,60
Okružní 92-96	2 154 830	841 949	39,00
Okružní 63	1 099 860	556 900	50,60
Brodská 96-102	3 392 220	2 085 959	61,50
Brodská 90-94	2 175 890	774 346	35,60
Okružní 76-82	3 608 750	1 581 392	43,80
Okružní 75	2 186 410	902 100	41,30
Makovského 69	3 608 750	2 754 221	76,30
Nová 18	2 125 940	1 134 213	53,30
Lesní 30	2 633 860	1 868 230	70,90
Lesní 24	2 646 860	1 891 044	71,40
Okružní 22-26	4 658 210	2 395 319	51,40
Okružní 44-46	2 143 580	1 055 913	49,30
Revoluční 45-47	3 756 600	2 107 238	49,00
Okružní 31-33	3 841 080	2 153 308	56,00
Brodská 7-9	3 014 550	1 177 598	39,00
Neumannova 11-15	6 533 290	4 208 468	64,40
Brodská 1-3	3 014 550	1 173 583	38,90
Celkem	67 776 070	33 942 704	50,00

4.1.3. Vyhodnocení 2. vlny privatizace

Pravidla 2. Vlny privatizace byla městským zastupitelstvem schválena 23. 1. 1997. Do 2. Vlny privatizace vyhlášené dne 1. 2. 1997 bylo zařazeno celkem 44 domů (jednalo se pouze o starší domy ve městě nad Sázavou 3). Z tohoto počtu se privatizace v druhém kole zúčastnilo 17 domů z celkem 308 byty, což představuje zájem ve výši 38,6 % z celkového počtu uvedených 44 domů. Účast v 2. vlně privatizace byla tedy o 14,1 % vyšší než v 1. vlně privatizace, přestože prodejní cena domů byla v průměru o 70 % vyšší než prodejní cena stejného domu nabízeného v 1. vlně privatizace.

Prodejní ceny domů v 2. vlně privatizace dosáhly v průměru 54 % cen odhadních, které byly pro druhou vlnu nově zpracovány.

<u>Příjmy z 2. vlny privatizace</u>	32 570 000,- Kč
<u>Výdaje</u> (ve stejné struktuře jako v 1. vlně priv.)	3 420 000,- Kč
<u>Výnosy celkem</u>	29 150 000,- Kč

4.1.3.1. Využití výnosů z 2. vlny privatizace

Výnosy z 2. vlny privatizace byly použity k těmto účelům:

- realizace střešních nástaveb (ul. Revoluční, Purkyňova)	8 350 000,- Kč
- oprava fasády a zateplení panel.domu ul. Dolní 27-37	3 350 000,- Kč
- výstavba obytného domu ul. Libuňská s 56 b.j.- (dokrytí výdajů)	2 300 000,- Kč
- rekonstrukce bytu Brodská 33 (býv.svobodárna 5)	3 400 000,- Kč
- rekonstrukce objektu bývalé 9. MŠ na 22 bytů	6 000 000,- Kč
- splátky úvrků a úroků	7 000 000,- Kč

4.1.3.2. Přehled domů prodaných v 2. vlně privatizace

Privatizované domy	cena odhadní v Kč ceny pozemku	cena prodejní v Kč ceny pozemku	% z ceny odhadní
Revoluční 24-26-28	2 861 090	1 357 326	47,40
Revoluční 7-15	5 736 350	2 833 177	49,40
Brodská 56-60	3 229 900	941 738	29,20
Brodská 84-88	3 134 500	941 738	30,00
Okružní 116-120	2 957 000	1 467 869	49,60
Brodská 71-75	4 219 070	2 264 600	53,70
Brodská 77-81	4 143 780	2 278 092	55,00
Okružní 16-20	3 460 100	1 833 149	53,00
Okružní 40-42	2 882 680	1 765 874	61,30
Okružní 28-32	3 435 200	1 795 251	52,30
Okružní 34-38	3 964 430	2 290 083	57,80
Okružní 6-10	3 709 220	1 919 027	51,70
Okružní 12-14	3 037 430	1 795 314	59,10
Okružní 64-66	3 926 570	2 875 961	73,20
Okružní 68-72	4 267 070	2 533 073	59,40
Okružní 49-51	3 205 750	1 545 119	48,20
Revoluční 48-52	3 888 970	2 133 945	54,90
Celkem	62 059 110	32 571 336	52,00

4.1.4. Prodej jednotlivých bytů dle zákona č. 72/94 Sb.

Dne 23. 1. 1997 schválilo městské zastupitelstvo aktualizaci schválené metodiky prodeje jednotlivých bytů do osobního vlastnictví dle výše uvedeného zákona. Jednalo se o doprodej bytů v těchto obytných domech, v nichž došlo v minulosti podle tehdejších platných předpisů k odprodeji několika bytů do osobního vlastnictví.

Byty nabídnuté k odprodeji

Adresa domu	Celkem bytů	K odprodeji
Nová 2	6	4
Nová 12	5 ¹⁾	4
J. z Poděbrad	8	7
Bezručova 48,50	10	2

1) u jednoho bytu 1+1 je změna užívání na nebytový prostor

Základní podmínkou k uzavření smluv o převodu-prodeji bylo to, že o převod bytu projeví v zákonem stanovené estetické lhůtě zájem současně všichni zbývající nájemníci v domě.

Tuto podmínku splnili nájemníci jen jednoho obytného domu na ul. Jiřího z Poděbrad 48,50, s nimiž byla uzavřena kupní smlouva. Termín splatnosti kupní ceny je 31. 10. 1998.

<u>Příjmy z prodeje jednotlivých bytů</u>	1 500 000,- Kč
<u>Výdaje (daň z prodeje nemovitosti, odhady)</u>	160 000,- Kč
<u>Výnosy celkem</u>	1 340 000,- Kč

4.1.4.1. Využití výnosů z prodeje

Výnosy budou použity na úhradu nákladů spojených s kompletní rekonstrukcí elektroinstalace ve 2 – 3 domech ve čtverci nad Sázavou 3.

V současné době probíhá dle zákona č. 72/94 tzv. druhé kolo nabídek na převod–koupi bytů do osobního vlastnictví v domech Nová 2, Nová 12, Bezručova 48,50.

4.2. Údržba bytového fondu

Díky změně koncepce v údržbě bytového fondu došlo v posledních čtyřech letech k výraznému snížení celkové zanedbanosti bytového fondu města.

Finanční prostředky, které město získalo formou nájemného se totiž v převážné míře použily na opravy domů jako celku (opravy střeš, zateplení, opravy výměňkových stanic) a na opravy společných prostor domu. Dříve se více investovalo do oprav a drobné údržby v jednotlivých bytech a domy jako celek chátraly.

Velkým přínosem do kvality bytového fondu města byly také 2 etapy rekonstrukcí bytů vel. 1+1 v tzv. bývalých svobodárnách. V první etapě došlo k rekonstrukci a novému obsazení celkem 15 bytů v bývalých svobodárnách č. 2, 3, 4. Ve druhé etapě, která byla v současné době ukončena, se podařilo uvolnit a tedy i zrekonstruovat 28 bytů. Zároveň s tím došlo k rekonstrukci a opravě společných prostor domu a fasády domu. Byty byly obsazeny novými nájemníky a tak jistě bude zamezeno tomu, že v domě docházelo díky problémovým nájemníkům k neustálému poškození zařízení a společných prostor domu.

4.2.1. Seznam akcí - SBF – 1994

ULICE	číslo orientační
NÁTĚRY OKEN	
Okružní	22,24,26
Okružní	6,8,10
Okružní	12,14
Brodská	29,31
Nová	3
Dolní- 3 vchody	33,35,37
Studentská	46,48,50
Studentská	32,34,36
<i>náklady celkem</i>	700 486
GO TAŠKOVÝCH STŘECH	
Brodská	13,15,17
Okružní	64,66
Okružní	68,70,72
Okružní	76,78,80,82
Okružní	84,86,88,90
Revoluční	10,12,14
Revoluční	16,18,20,22
<i>náklady celkem</i>	2 312 800
GO PLOCHÝCH STŘECH	
Vanůrova	1,3,5
Neumannova	35,37,39
Haškova	1
Studentská	32,34,36
Makovského	69
<i>náklady celkem</i>	1 138 973

ULICE	číslo orientační
ZATEPLENÍ	
Neumannova	35
Neumannova	11
Okružní	2,4
Revoluční	45,47
Revoluční	41,43
Revoluční	29
Nová	2
Nová	3
Lesní	29
<i>náklady celkem</i>	1 572 625
GO VODOINSTALACE	
Okružní	54,56
Dolní	27-37
Výměna vodoměrů	
<i>náklady celkem</i>	1 804 122
VÝMĚNA OKEN	
Brodská-přízemí 12ks	11
<i>náklady celkem</i>	172 000

4.2.2. Seznam akcí - SBF – 1995

ULICE	číslo orientační
NÁTĚRY OKEN	
Revoluční	32,34,36
Revoluční	38,40,42
Srázná	1,3,5
Dolní - 3 vchody	27,29,31
Nová	16
Nová	18
Nová	14
<i>náklady celkem</i>	443 487
GO TAŠKOVÝCH STĚCH	
Okružní	54,56
Brodská	71,73,75
Brodská	77,79,81
Okružní	48,50,52
J.z. Poděbrad	4,6
Okružní	116,118,120
Brodská	38,40,42,44,46
<i>náklady celkem</i>	1 950 311
GO PLOCHÝCH STĚCH	
Okružní	13,15
Neumannova	11,13,15
Makovského	52
Libuňská	16,18,20,22
Dolní	27-37
<i>náklady celkem</i>	1 676 813
ZATEPLENÍ	
Komenského	3,5
Revoluční	37,39
Revoluční	31
<i>náklady celkem</i>	729 799

ULICE	číslo orientační
GO VODOINSTALACE	
Brodská	51,53,55
Okružní	34,36,38
Okružní	12,14
Okružní	22,24,26
Brodská	57,59
Neumannova	35,37,39
Revoluční	54,56
Revoluční	60,62
Makovského	69
Husova - stoupačky	1
Okružní	98,100,102
Brodská	32,34,36
Studentská	46,48,50
Revoluční	7,9,11,13,15
Okružní	76,78,80,82
Revoluční	24,26,28
Haškova	6,8,10,12
<i>náklady celkem</i>	764 520

4.2.3. Seznam akcí - SBF – 1996

ULICE	číslo orientační
NÁTĚRY OKEN	
Brodská	38-46
Revoluční	1,3,5
Květná	6
Revoluční	48,50,52
Brodská	37,39,41
Revoluční	29,31
Revoluční	41,43
<i>náklady celkem</i>	349 153
GO TAŠKOVÝCH STĚCH	
Revoluční	1,3,5
Okružní	58,60,62
Okružní	28,30,32
Brodská	61,63,65
Okružní	6,8,10
Okružní	12,14
Okružní	110,112,114
Revoluční	"7-15
Okružní	34,36,38
<i>náklady celkem</i>	3 467 344
GO PLOCHÝCH STĚCH	
Haškova	2
Nádražní	55,57
Lesní	27
Lesní	29
Haškova	6,8,10,12
Okružní	3,5
Studentská	46,48,50
Nádražní	43,45
<i>náklady celkem</i>	2 377 884
ZATEPLENÍ	
Revoluční	1,3,5
Revoluční	10,12,14
Brodská	43
Revoluční	33,35
Revoluční	60,62
<i>náklady celkem</i>	126 098

ULICE	číslo orientační
GO VODOINSTALACE	
Dolní	27-37
Okružní	110,112,114
Okružní	6,8,10
Okružní	40,42
Brodská	61,63,65
Brodská - ležaté potrubí	47,79
Okružní - stoupačky	54,56
<i>náklady celkem</i>	1 126 688
ODIZOLOVÁNÍ DOMU	
<i>nám. Republiky</i>	60,61

4.2.4. Seznam akcí - SBF – 1997

ULICE	číslo orientační
NÁTĚRY OKEN	
Vanůrova	1,3,5
Nádražní	43,45
Javorová	1
Krátká	1
Krátká	2
<i>náklady celkem</i>	445 033
GO TAŠKOVÝCH STŘECH	
Brodská	29,31
Revoluční	17,19,21,25
Brodská	51,53,55
Brodská	67,69
Brodská	57,59
Brodská	47,49
Okružní	16,18,20
Okružní	40,42
<i>náklady celkem</i>	3 145 229
GO PLOCHÝCH STŘECH	
Libuňská	11
Libuňská	13
Libuňská	19,21
Libuňská	23,25
Srázná	1,3,5
Zastřešení střechy Javorová	1
Okružní	17,19
Okružní	35,37
<i>náklady celkem</i>	3 646 130
ZATEPLENÍ	
Brodská	22
Brodská	20
Okružní	98,100,102
Okružní	110,112,114
Vanůrova	1,3,5
<i>náklady celkem</i>	1 302 450

ULICE	číslo orientační
GO VODOINSTALACE	
Libuňská	11
Libuňská	13
Brodská	61,63,65
Okružní	35,37
Brodská	67,69
Okružní	58,60,62
<i>náklady celkem</i>	1 672 748
GO bytů 1+1 , svob. č. 2,3,4 15.b.j.	
<i>náklady celkem</i>	2 160 521
OPRAVA FASÁDY	
nám. Republiky	22-30
<i>náklady celkem</i>	469 249

4.2.5. Seznam akcí - SBF – 1998

ULICE	číslo orientační
NÁTĚRY OKEN	
Brodská	74-82
Nádražní	53,55
Haškova	6,8,10,12
Studentská	40,42
Haškova	17
Revoluční	44,46
Okružní	43,45
Revoluční	10,12,14
<i>náklady celkem</i>	1 129 598
GO TAŠKOVÝCH STĚCH	
Brodská (Pošta)	12
Brodská	37,39,41
Brodská	19,21,25
Brodská -sv.č1	11
Revoluční -sv.č2	27
Revoluční -sv.č3	30
Brodská -sv.č4	27
Brodská -sv.č6.	35
<i>náklady celkem</i>	4 152 385
GO PLOCHÝCH STĚCH	
Libuňská	36,38
Zastřešení stěchy Květná	6
Palachova	7
U klafárku	5
<i>náklady celkem</i>	1 831 110
ZATEPLENÍ	
Okružní	90
Revoluční	17
Libuňská	25
Dolní - čelní strana	27-37
Brodská-sv.č5.	33
Libuňská	36
<i>náklady celkem</i>	4 356 267

ULICE	číslo orientační
GO VODOINSTALACE	
Haškova	1
Brodská	"12-20
Revoluční	32,34,36
Revoluční	38,40,42
<i>náklady celkem</i>	683 446
ZATEPLENÍ A NÁTĚRY OKEN	
Brodská	23
<i>náklady celkem</i>	1 388 993
ZATEPLENÍ, VÝMĚNA OKEN	
Brodská-lékárna	22-30
<i>náklady celkem</i>	6 172 288

4.3. Fond rozvoje bydlení (dále jen FRB)

Ministerstvo financí České republiky poskytlo na základě výběru městu Město Město nad Sáz. v roce 1994 návratnou finanční výpomoc ve výši 7.300.000,- Kč. Splatnost této půjčky je do 31.12.2004. Město zpracovalo Vyhlášku o fondu pro rozvoj bydlení, kterou schválilo městské zastupitelstvo.

Každoročně (kromě roku 1997) bylo vyhlášováno výběrové řízení na poskytnutí příspěvků z výše uvedeného fondu.

1994:

příjma poskytnuta :

- SBD Zelená hora
- Město Město – SBF
- p. Kadlec
- p. Kristián

1995:

příjma poskytnuta :

- SBD Zelená hora
- Město Město – SBF

1996:

příjma poskytnuta

- Město Město – SBF
- SBD Zelená hora
- manž. Strakovi
- manž. Brychtovi
- manž. Havelkovi.

1997:

výběrové řízení nebylo vyhlášováno

1998:

příjma poskytnuta :

- SBD Zelená hora
- Město Město – SBF
- Občanské sdružení Okružní 63

4.3.1. Přehled čerpání

Příjka		7 300 000
1994		
vyčerpáno		4 628 072
SBD Zelená hora	374 724	
Město Měár	4 223 348	
p. Kristián	15 000	
p. Kadlec	15 000	
z rozpočtu města		476 691
1995		
vyčerpáno:		2 835 215
SBD Zelená hora	380 205	
Město Měár	2 455 010	
z rozpočtu města		324 703
<i>splátky příjky z roku 1994</i>		
Město		1 015 686
SBD		261 057,7
Kristián		10 416,3
Kadlec		10 416,3
1996		
vyčerpáno		3 358 284
- SBD Zelená hora	853 520	
- Město Měár	2 459 764	
- Strakovi	15 000	
- Havelkovi	15 000	
- Brychtovi	15 000	
z rozpočtu města		0
<i>splátky příjky z roku 1994</i>		
Město		956 345
SBD		126 781,6
Kristián		5 058,2
Kadlec		5 058,2
<i>splátky příjky z roku 1995</i>		
Město		557 901
SBD		201 825

Přehled úerpání - pokračování

1997		
vyúerpáno:		0
z rozpočtu města		0
<i>splátky pújky z roku 1994</i>		
músto		930 318
SBD		0
Kristián		0
Kadlec		0
<i>splátky pújky z roku 1995</i>		
músto		543 171
SBD		194 221
<i>splátky pújky z roku 1996</i>		
músto		558 982
SBD		230 127
Strakovi		7 963
Havelkovi		7 963
Brychtovi		7 963
1998		
vyúerpáno:		
músto		2 745 000
SBD		625 000
OS Okružní 63		125 000
z rozpočtu města		
<i>splátky pújky z roku 1994</i>		
músto		849 770
<i>splátky pújky z roku 1995</i>		
músto		528 440
<i>splátky pújky z roku 1996</i>		
músto		544 223
SBD		221 456
Strakovi		7 663
Havelkovi		7 663
Brychtovi		7 663

4.4. Bytové hospodářství

Do 31.12.1996 postupoval HO MÚ při hospodaření s bytovým fondem v souladu se "Směrnicí, kterou se upravovaly některé otázky související s nájmem bytů" a která byla schválena městskou radou dne 6.9.1993. V souladu s touto směrnicí byly byty přidělovány formou pořadníků. Pořadí žadatelů vycházelo z bodového hodnocení žádosti s přihlédnutím k sociální situaci žadatele. Tuto směrnici vystřídala nová "Pravidla pro přidělování obecních bytů", která vstoupila v platnost dne 1.1.1997

V souladu s těmito pravidly lze získat byt:

- Zápisem do pořadníku na nové stavěné byty. Zájemce uzavře s pronajímatelem smlouvu o bezúročném půjčce, na základě které převede na účet města finanční částku, odpovídající velikosti bytu. Tato půjčka je postupně splácena formou zápočtu základního nájemného k bytu, ke kterému sjedná pronajímatel se zájemcem nájemní smlouvu.
- Účastí na veřejné dražbě. Uvolněný byt ze staré zástavby je přidělen formou obávkové metody na veřejném výběrovém řízení. Nabídnutá částka je postupně splácena formou zápočtu základního nájemného.

V závažných sociálních případech může o mimořádném přidělení uvolněného bytu rozhodnout městská rada.

Přehled pronajatých bytů ze staré zástavby formou veřejných výběrových řízení za období 1.1.1997 - 30.6.1998

Investservis		Pamex		Celkem	
počet	částka	počet	částka	počet	částka
16	4 835 800	16	4 325 762	32	9 161 562

Takto získaná částka se vrací zpět do bytového fondu s tím, že je použita dle potřeby na opravy, rekonstrukci a modernizaci BF.

- Zápisem do pořadníku na rekonstruované svobodárny. Uvolněné byty v tzv. svobodárnách jsou po rekonstrukci (provedena pronajímatelem) přidělovány dle pořadníku, který je sestavován s přihlédnutím k sociální situaci žadatele. Půjčka je zájemci postupně splácena formou zápočtu základního nájemného.

4.4.1. Přehled dlužného nájemného

Dlužné nájemné - byty

k datu	Investservis		Pamex		Celkem	
	počet	částka	počet	částka	počet	částka
31.12.1995	180	921 923	103	347 712	283	1 269 635
31.12.1996	183	1 404 374	112	418 656	295	1 823 030
31.12.1997	181	1 306 655	114	435 759	295	1 742 414
30.6.1998	202	1 578 394	129	621 311	331	2 199 705

Vzhledem k tomu, že stoupá každoročně výše sazby na m² sloužící pro výpočet základního nájemného (v r. 95 – 7,33 Kč/m², v 1. pol. r. 98 – 11,93 Kč/m²) zůstává výše nedoplatků relativně neměnná.

Přesto se však podnikají různé kroky pro jejich další snížení. Přistoupilo se k přímému vymáhání nedoplatků, s dlužníky se sepisují „dohody o uznání dluhů“ a v neposlední řadě se případy řeší soudní cestou. V současné době je podáno cca 120 žalob a to jak na výpověď nájmu bytu (ust. § 711, odst. 1, písm.d) obč. zák.), tak na vystavení platebního rozkazu a v některých případech je požádáno o exekuční vyklizení bytu. Přehled pronajatých bytů ze staré zástavby formou veřejných výběrových řízení

Dlužné nájemné - nebyty

k datu	Investservis		Pamex		Celkem	
	počet	částka	počet	částka	počet	částka
31.12.1995	16	1 033 327	0	0	16	1 033 327
31.12.1996	21	1 075 198	0	0	21	1 075 198
31.12.1997	16	386 693	0	0	16	386 693
30.6.1998	16	398 464	0	0	16	398 464

Exekuční vyklizení provedená od roku 1992

	Investservis	Pamex	Celkem
počet	10	4	14
nedobytná pohledávka vztahující se k těmto bytům	476 912	58 746	535 658

4.5. Pronájem nebytových prostor

Nezanedbatelným zdrojem příjmů rozpočtu města jsou příjmy z pronájem nebytových prostor. Poptávka po nebytových prostorech ze strany podnikatelských aktivit se v posledních dvou letech ustálila a téměř se vyrovnala s nabídkou nebytových prostor ve vlastnictví města. Město jako vlastník nemovitostí všechny vhodné komerčně využitelné nebytové prostory v současné době pronajímá a při jejich uvolnění je průběžně nabízí formou zámků k pronájmu.

Příjmy z pronájmu nebytových prostor jsou v plné výši využity na opravy a údržbu budov v majetku města. Příjmy z pronájmu nebytových prostor nacházejících se v obytných domech slouží na opravy bytového fondu města.

Díky těmto příjmům došlo v posledních letech např k realizaci těchto významnějších akcí:

Název akce	Náklady (tis. Kč)
oprava střechy kina Vysočina, zateplení stropu	709
rekonstrukce vzduchotechniky kina Vysočina	250
oprava střechy, vrat a oken objektu bývalých TS	700
rekonstrukce části objektu býv. KD Vysočany	410
rekonstrukce budovy bývalé školy ve Stržanově	530
rekonstr. topení a vzduchotechniky staré radnice	1 543
oprava budovy ZUŠ (střecha, topení, elektr., voda)	460
vybudování plyn.připojky – dílny stav.skupiny MÚ	125
opravy bytového fondu	5 000

Přehled pronajatých nebytových prostor

Charakteristika a umístění nebytových prostor	současný nájemce	výměra m ²	výše nájmu na m ² /rok	čisté nájemné Kč/rok	poznámka
Bývalé TSM					
kancelář, garáže	ODAS	406,20	494,19	200 742,00	
kancelář, garáže	ODAS	234,20	506,04	118 516,00	
kancelář, garáže + dílny	KODEX	396,20	484,74	192 054,00	
kancelář+ dílny	ŠTĚVES	152,70	416,68	63 628,00	
dílna	ZEJA	96,00	489,06	46 950,00	
kancelář	pohřební služba	43,60	569,63	24 836,00	
dílna	Scherkl	92,00	489,17	45 004,00	
kancelář+ garáž	SANTA G	59,20	527,77	31 836,00	
kancelář	KRAUG	43,00	512,88	22 054,00	
<i>celkem</i>		<i>1 523,10</i>		<i>745 620,00</i>	
KD Vysočany					
kavárna	Vejrosta R.	101,66	96,00	9 759,00	do 31.12.2000
kadeřnictví	Vejrostová K.	56,25	96,00	5 400,00	do 31.12.2000
kosmetika	Vejrostová H.	56,00	246,71	13 816,00	převodní smlouva
sklad	Kotík Miroslav	108,00	214,24	23 138,00	převodní smlouva
kancelář	Křečan. spol.	18,55	730,56	13 552,00	nově vydražené nájemné
kosmetika	Vejrostová H.	29,80	759,53	22 634,00	nově vydražené nájemné
<i>celkem</i>		<i>370,26</i>		<i>88 299,00</i>	
Stará radnice					
vinárna	Marek Petr	225,50	1 084,76	244 614,00	
cestovní kancelář	Santini Tour	65,65	0,00	0,00	nájemné nižší než náklady na IC
fotoateliér	Chrástová Jiřina	63,85	1 292,43	82 522,00	
<i>celkem</i>		<i>355,00</i>		<i>327 136,00</i>	

Přehled pronajatých nebytových prostor -pokračování

Charakteristika a umístění nebytových prostor	současný nájemce	výměra m ²	výše nájmu na m ² /rok	čisté nájemné Kč/rok	poznámka i.d.= inflační doložka
Čechův dům - OKMJS					
kancelář + garáž + sklady	SETRA	154,60	609,34	94 204,00	
prodejna	ANDANTE	107,40	1 488,50	159 865,00	
garáž	Obl. správa pošt	100,00	560,00	56 000,00	bez i.d.- návrh na zavedení i.d.
garáž	Zezula	18,00	500,00	9 400,00	bez i.d.- návrh na zavedení i.d.
<i>celkem</i>		<i>380,00</i>		<i>319 469,00</i>	
Jungmannova 6	Šustr	191,40	434,98	83 256,00	
AZ Centrum					
kadeřnictví	Křeslanová, Macháňková, Chlubnová, Čehořová	87,50	324,84	28 424,00	návrh zvýšení nájemného na 600,- Kč/m ²
kancelář	Trávníčková	49,50	944,36	46 746,00	
knihovna	OKMJS	157,20	0,00	0,00	neplatí
čalounictví	Pohanková	125,21	529,92	66 718,00	
prodejna	Maňová	20,30	2 575,76	52 288,00	výše nájemného vydražena
prodejna	Kotík	87,73	707,41	62 132,00	
čistírna peří	Králíčková	79,69	324,60	25 868,00	
prodejna	Magnet	203,50	652,00	132 682,00	
prodejna drogerie	Benc	177,16	599,12	106 141,00	
<i>celkem</i>		<i>987,79</i>		<i>520 999,00</i>	
Čížkova ul.					
3 - prodejny	Solníčková	195,15	192,47	37 562,00	objekty v asanačním pásmu,
7 - opravna obuvi	SETR	25,00	64,96	1 624,00	opravy na vlastní náklady
9 - stodola	Szabo	20,50	50,00	1 025,00	bez i.d.

Přehled pronajatých nebytových prostor - pokračování

Charakteristika a umístění nebytových prostor	současný nájemce	výměra m ²	výše nájmu na m ² /rok	čisté nájemné Kč/rok	poznámka i.d.= inflační doložka
4 - klubovny	Český Junák	0,00		0,00	nájem nestanoven
6 - klubovny	Český Junák	0,00		0,00	nájem nestanoven
10 - klubovny	Český Junák	0,00		0,00	nájem nestanoven
8 - vazárna	Soukup	77,25	325,72	25 162,00	v asanačním pásmu
16 - ped. psych. poradna	Čkolský úřad	187,35	207,18	38 817,00	Čkolské zařízení
16 - IMC	IMC	134,53	215,43	28 982,00	Čkolské zařízení
<i>celkem Čížkova ul.</i>		<i>321,88</i>		<i>133 172,00</i>	
6. MŠ - hudebniny	Potůček	27,50	246,76	6 786,00	
býv. Cihelna - garáž	Krejčí	40,00	25,00	1 000,00	bez i.d.
DM Centrum	DM Centrum	501,30	1 416,57	710 130,00	1. platba ve 3.Q 98 (předplaceno)
lednice - hřbitov	Němec	31,70	178,92	5 672,00	
Sanitní jatka	ZD Světlonov ZD Radostín ZD V. Losenice	472,00	423,72	200 000,00	bez i.d., k nájmu je připořeno každoročně 5% ze zisku
Nádražní 4					
Klenoty- prodejna	Plachá	55,30	3 173,52	175 496,00	
kancelář	ENBRA	63,30	939,93	59 780,00	
<i>celkem</i>		<i>118,60</i>		<i>235 276,00</i>	
9. MŠ - prodejna potravin	Benc	200,00	171,86	34 372,00	
Hamry - truhlárna	Knoflíček	579,00	224,26	129 852,00	
ZŠ ZR II - sklepy		64,50	30,00	1 935,00	bez i.d.
Veselská 32	Výchovný ústav	918,00	270,00	250 560,00	předplaceno do 30.4.2002
Výše příjmů z nájemného za rok 1998				2 582 084,00	

Přehled pronajatých nebytových prostor ve správě RK INVESTSERVIS

Charakteristika a umístění nebytových prostor	současný nájemce	výměra m ²	výše nájmu na m ² /rok	čisté nájemné K/rok	poznámka
Revoluční ul.					
□ 27 - opravna praček	Líbal Josef	45,40	233,70	10 609,98	
□ 30 - fotoateliér	Kanta	25,00	36,48	912,00	sklepní prostor - 1.6.1991
□ 30 - klub důchodců	soc. služby	41,30	0,00	0,00	neplatí nájem
□ 38-42 - sklad	Paulová	4,80	115,00	552,00	sklepní místnost - 1.4.1994
□ 38-42 - sklad	Kozák	6,20	89,03	551,99	
□ 44-46 - jídelna	Kolping. Dílo	544,05	0,00	0,00	náj. umováno
□ 44-46 - kancelář	Investservis	57,00	241,05	13 739,85	
□ 60-62 - sklad	Kuhn	23,40	216,92	5 075,93	
Brodská ul.					
□ 11 - sklad	FIRMAL	22,00	232,90	5 123,80	
□ 13-17 - holič Kadeřnictví	Jirůková	74,00	912,00	67 488,00	náj. za 2. pololetí
□ 13-17 - prodejna potravin	PANIMEX	388,20	1 766,18	685 631,08	
□ 13-17 - cukrárna	FORST	66,60	914,05	60 875,73	
□ 19-25 - prodejna textilu	Jarošová	68,66	371,39	25 499,64	malá prodejna, velký sklad - 29.1.1992
□ 19-25 - prodejna obuvi	COINVEST a.s.	172,00	1 180,46	203 039,12	
□ 19-25 - prodejna textilu	Vytlačilová	79,00	987,49	78 011,71	
□ 19-25 - prodejna zeleniny	Benc	101,50	900,00	91 350,00	náj. za 2. pololetí
□ 19-25 - prodejna tabáku	Bukáček	16,30	1 076,31	17 543,85	
□ 19-25 - prod. papírnictví	PAMEX	74,00	1 045,94	77 399,56	
□ 19-25 - kancelář	OSÚSS	90,87	263,05	23 903,35	
□ 23 - knihovna	Okresní knihovna	97,00	160,70	15 587,90	nízká sazba dle vyhl. 18.3.1970, náj. poměr sjednán za OPBH - Město převzalo
□ 27 - dílny, sklad	PAMEX	45,40	0,00	0,00	náj. umováno

Přehled pronajatých nebytových prostor ve správě RK INVESTSERVIS - pokračování

Charakteristika a umístění nebytových prostor	současný nájemce	výměra m ²	výše nájmu na m ² /rok	čisté nájemné Kč/rok	poznámka
□ 33 - [atna + soc.za]	Havlík	10,20	136,47	1 391,99	
□ 33	neobsazeno	39,95		0,00	
□ 33 - býv. kryt CO	neobsazeno	96,36		0,00	
□ 35 dílny, sklad	Nižník	62,85	214,60	13 487,61	
□ 43 - sklad	Okresní knihovna	77,15	0,00	0,00	neplatí nájem
□ 51-55 sklad voleb. potřeb	MÚ	18,48	0,00	0,00	neplatí nájem
□ 51-55 - restaurace	rest. Stalilngrad	105,00	844,22	88 643,10	soudní spor - výpověď
□ 51-55 - prodejna	Straka	46,80	715,89	33 503,65	
□ 51-55 - prodejna	Kadlecová	49,00	960,00	47 040,00	
□ 61-65 - prodejna masa	Nmec	50,40	789,04	39 767,62	
□ 61-65 - prodejna potravin	Filip	146,91	959,28	140 927,82	
Okružní 35-37 - sklad	MÚ	24,00	0,00	0,00	neplatí nájem
U Klafárku 5					
Přívodna	Chlubna	35,80	233,63	8 363,95	
Sklad	Reček	8,88	217,56	1 931,93	
Kanceláře, sklady	Sedlák Santa G	100,20	238,68	23 915,74	
Vanurova 1-5 - kanceláře	Miklík	30,60	269,41	8 243,95	
Palachova 72 - garáže				0,00	
Veselská 2 - prod. elektro	E.S.K.	111,00	535,91	59 486,01	1/3 prodejna, 2/3 sklad, 4 roky + 7 měsíců byl nájem umován (vložené náklady)
Nám. Republ. 20 - prodejna	OPÁL	263,00	1 149,21	302 242,23	
Výše příjmů z nájemného za rok 1998				2 064 817,50	

Přehled pronajatých nebytových prostor ve správě RK PAMEX

Charakteristika a umístění nebytových prostor	současný nájemce	výměra m ²	výše nájmu na m ² /rok	čisté nájemné Kč/rok	poznámka
Revoluční 1-5 - čl. družina	Il. zákl. kola	278,00	221,48	61 571,44	
Revoluční 110-114 - dílna	Jeřábek	4,00	105,00	420,00	
Brodská 22-28 - lékárna	Mgr. Petříková	156,00	902,00	140 712,00	
Brodská 12-20 - pošta	česká pošta	164,00	718,46	117 827,44	
Revoluční 10-14-spec. MŠ	Speciální MŠ	139,00	192,25	26 722,75	
Revoluční 10-14 - logoped	MUDr. Dvořák	47,40	246,58	11 687,89	
Libuňská 11 - peč. služba	Sociální služby	161,00	0,00	0,00	neplatí nájem
Libuňská 13 - peč. služba	Sociální služby	131,00	0,00	0,00	neplatí nájem
Dolní 27-37 - sklep	Jansa	2,70	111,11	300,00	
Nová 12 - kancelář	Ing. Straka	36,00	245,00	8 820,00	
Libuňská 23-25 - posilovna	ATC Sport	16,00	168,75	2 700,00	
Libuňská 19-21 - klubovna	Jednota OREL	32,00	162,75	5 208,00	
Haškova 6-12 -peč. služba	Sociální služby	114,00	0,00	0,00	neplatí nájem
Haškova 6-12 -Domovinka	Sociální služby	59,00	153,76	9 071,84	
Výše příjmů z nájemného za rok 1998				369 470,00	

4.6. Energetika

Na území města obvodu nad Sázavou se nachází několik systémů zásobování energiemi. Především se jedná o rozvody elektrické energie, zemního plynu, systém centralizovaného zásobování teplem (dále jen CZT) a zdroje využívající tuhá paliva. Celková roční spotřeba tuhých paliv v našem městě činí cca 110 tisíc t hnědého uhlí (z toho 99 % a.s. ČAS).

Celková roční spotřeba paliv a energie ve městě

Spotřeba	Celkem		Občané
	GJ	%	
tuhá paliva	1 535 000	52,2	1
zemní plyn	1 101 000	37,6	31
el. energie	309 000	10,2	10
CZT			58
Celkem	2 945 000	100,0	100

Co se týče spotřeby elektrické energie na jednoho obyvatele zjistíme, že město obvod n.S. patří na úrovni Jihomoravského kraje mezi města s poměrně vysokou spotřebou elektrické energie.

Celková spotřeba el. energie v MWh/obyv./rok činí:

ČR	4,5
Jihomor. kraj ...	3,6
obvod n.S. ...	3,7

Ve městě je významným výrobcem el. energie ČAS a.s. Roční výroba ČASu činí 35 000 MWh, z toho do sítě je dodáno 10 000 MWh. El. energii dále vyrábí SATT a.s. (2 kogenerační jednotky), a to asi 400 MWh ročně.

Elektrický systém města je napájen z rozvodny R 110/22 kV, ČAS a.s. má vlastní rozvodnu R 110/22 kV. Rozvodna R 110/22 kV obvod n.S. je napájena vedením 110 kV z R 400/110/22 Mírovka – Havlíkův Brod.

Rozvodna R 110/22 kV obvod nad Sázavou je osazena 2 ks transformátory o výkonu 25 MVA. Maximální rezerva činí 5 MW transformačního výkonu. Napájecí vedení 22 kV venkovní nejsou v některých částech města obvodu n.S. (např. Bránský rybník, odbočky Amylon, Zelená hora, Jihlavská ulice, Žižkova ul....) v nejlepším stavu. V našem městě se nachází 72 trafostanic (z toho 6 ve spádových obcích) 22/0,4 KV. Tyto stanice mají charakter stanic distribučních (maloodběr). Dále se zde nachází 26 trafostanic 22/0,4 pro podnikatelské subjekty. Trafostanice VN/NN jsou z hlediska strojní části v dobrém technickém stavu, což nelze říci o části stavební. Sítě NN, jsou zastaralé, mechanicky a elektricky dožité. Ve vnitřní části města jsou vedeny kabelové rozvody NN, v okrajových částech vrchní vedení NN.

Dodávka zemního plynu je zabezpečována plynovodem ČPP, vnější dodávky. Pouze ČAS a.s. provozuje vlastní zdroj generátorového plynu pro pokrytí spotřeby vlastní technologií. Ukončení výroby generátorového plynu se plánuje na závěr roku 1998.

Stav rozvodů zemního plynu je poměrně dobrý. Město je napájeno regulačními stanicemi VTL/STL TOKOZ a hlavní regulační stanicemi VTL/STL (Vysočany). Hodinová kapacita hlavní regulační stanice je 10.000 m³ a kapacita regulační stanice TOKOZ je 3.000 m³. Redukční stanice STL/NTL jsou také v dobrém technickém stavu. Nejstarší rozvody jsou z r. 1976 (14,5 % rozvodů), 54 % rozvodů je z r. 1983.

4.6.1. Energetický generel města

Na základě požadavku Města občanů nad Sázavou byla v r. 1993 zpracována I. etapa energetické koncepce města. Tuto koncepci nám zpracovala firma VUPEK a.s. Praha.

Na II. etapu – rozpracování a doplnění energetického generelu – územní dokument Města občanů nad Sázavou se v r. 1997 přihlásilo více zájemců a ve veřejné soutěži uspěla firma City Plan s.r.o. Praha, která nám tuto koncepci zpracovala. Celková částka vynaložená na toto zpracování činí 1.020 tis. Kč. Na financování této studie se podílely firmy SATT a.s., OAS a.s., JMP a.s. a česká energetická agentura v rámci svého programu podpor č. 9.

Územní energetická koncepce zahrnuje energetické mapy, možné varianty zásobování energií, energetické úspory, využití místních a druhotných zdrojů energie a předurčení zásobování jednotlivých celků vybranými formami energie. Mezi zásobovacími systémy města nesmí docházet ke konfrontaci, ale ke koordinaci.

Úloha samosprávy v energetickém hospodaření vyplývá ze stavebního zákona, zákona o obcích, státní energetické politiky a energetické legislativy.

V této oblasti by obecní samospráva měla především vytvářet podmínky pro hospodárné využívání energií. Aby mohla samospráva tuto úlohu splnit, musí zabezpečit zpracování Územního energetického dokumentu, což tímto Město občanů splnilo a dále pak jeho přijetí jako závazné části územního plánovací dokumentace, čemuž zatím brání zastaralá legislativa. Tudíž se energetický generel nyní může stát pouze doporučující částí územního zástavbového dokumentu a sice jako součást tzv. regulačního plánu.

Již delší dobu se připravuje Zákon o hospodaření s energiemi. Tento zákon by měl obcím založit povinnost zpracování územních energetických generelů a z nich odvozené závěry a strategii promítnout do územních plánů měst, které zpracovává stavební úřad jako povinnost plynoucí ze stavebního zákona.

4.7. Tepelné hospodářství

Ve městě občanů n.S je v provozu systém CZT, který využívá dodávek z tepelných zdrojů OAS a.s., kotelny Libuň a čtyř plynových kotelen Pod vodojemem.

Struktura a výkon zdrojů CZT

Zdroj	Výkon MW	Výroba TJ/rok
OAS a.s.	134,00	490
kotelna Libuň	14,55	79
lokalita Vodojem	4x0,3765	9,2

Rozvody CZT nejsou v dobrém technickém stavu a jsou z převážné míry zastaralé. V délce 4,5 km byly vyměněny zastaralé a nevyhovující rozvody za rozvody předizolované se zařízením pro přesnou identifikaci místa poruchy. Nejstarší rozvody se nachází v oblasti občanů 3. Dalším problémem je regulace parametrů

teplonosného média v systému CZT. Technický stav některých výměňkových stanic se zlepšil díky jejich rekonstrukci včetně regulace.

V objektech ve vlastnictví města byla provedena řada opatření ke snížení spotřeby tepla:

Objekt	Název akce	Úspora Kč/ročně
3.ZŠ	rekonstrukce VS	100 000,-
10.MŠ	rekonstrukce kotelny	40 000,-
st.radnice	rekonstr.VS,regulace	80 000,-
divadlo	rekonstr.VS,regulace	80 000,-

Domy v majetku města jsou zásobovány teplem v převážné většině z horkovodního centrálního zdroje ČAS a.s. a kotelny SATT a.s. Teplo z těchto zdrojů je dodáváno přes předávací stanice pro domy a objekty na sídlišti Stalingrad, Libuň, Průmyslová kola, Přednádraží a Vodojem.

Samostatné plynové kotelny mají domy na sídlišti Vysočany, domy na Brněnské, Veselské a J.z Podbrad mají individuální plynové topení.

Předávací výměňkové stanice a bojlerové stanice :

V roce 1992 převzalo město předávací výměňkové stanice od OPBH. Tyto stanice byly instalovány v letech 1959-1965. Provoz stanic byl velmi nákladný. Stanice měly velké tepelné ztráty, značnou neekonomičnost, zabíraly celou místnost v domech a i přes určitá vybavení regulací neodpovídaly současnému vývoji v tepelné technice.

V roce 1992 bylo započato s jejich přestavbou na moderní předávací stanice s parametry odpovídajícími světovému vývoji, s nízkou tepelnou náročností, regulací ohřevu vody, topení a plocha kterou nyní zabírají činí cca 2 m². Do modernizace předávacích stanic bylo vloženo :

4,2 mil. Kč (státní dotace) v roce 1992

4,4 mil. Kč (státní dotace) v roce 1993

Rovněž v roce 1993 bylo vyčleněno z bytového fondu 3,2 mil. Kč na montáž vodoměrů na teplou vodu v jednotlivých bytech.

V roce 1994 bylo rozhodnuto pokračovat v modernizaci stanic. Do modernizace a oprav v majetku města bylo vloženo 4,4 mil. Kč (státní dotace).

V roce 1995 se započalo s budováním nových blokových stanic pro CZT na sídlišti Libuň. Byly vybudovány nové předávací domovní stanice v domech Libuňská 11, 13, 19-21, 23-25.

Tímto došlo k odstranění té skutečnosti, kdy ve dvou do té doby na Libuň existujících předávacích stanicích v majetku SATT a.s. díky velmi dlouhým rozvodům teplé vody docházelo ke značné oxidaci kyslíkem železa a teplá voda byla značně rezavá. Nové stanice, nejen že toto odstranily, ale předevočím snížily tepelnou náročnost ohřevu o 15 % na jeden kubík vody.

U centrálních v minulosti vybudovaných výměňkových stanic s dlouhými rozvody na dodávku teplé vody se životnost tohoto potrubí pohybuje u teplé vody cca 10 roků. V dlouhých rozvodech dochází k častým poruchám a velkému úniku vody do kanalizace, což museli platit nájemníci.

Na základě těchto skutečností a vyřídímu využití tepelné energie bylo dosaženo dohody s a.s. SATT o budování menších domovních předávacích stanic.

V letech 1994-1998 došlo k instalaci nových domovních předávacích stanic. Kromě výše uvedených v domech Libušinská 11, 13, 19-21, 23-25 to dále byly Studentská 32-36, 46-50, 38-44, Dolní 27-37, Haškova 6-12. V tomto období byla rovněž provedena generální oprava cca 10 bojlerových stanic v majetku města.

V letech 1995-1998 došlo v důsledku opatření vlády ke krácení dotací na tepelnou energii a stanovení procent nárůstu ceny tepla, tím došlo ke snížení vkládaných prostředků na modernizaci a opravy stanic :

rok 1995 4,0 mil. Kč (státní dotace)

rok 1996 3,8 mil. Kč (státní dotace)

rok 1997 3,6 mil. Kč (státní dotace + cena tepla)

pro rok 1998 je plánováno 3,4 mil. Kč v ceně tepla.

Na základě usnesení vlády z roku 1992 o povinném zavádění měřicí a regulační techniky, bylo nuceno město, vedle těchto finančních prostředků na modernizaci předávacích stanic, hrazených ze státního rozpočtu, uvolnit značné finanční prostředky z rozpočtu města na instalaci měření tepla na patě domu a na zavedení regulace topných těles v jednotlivých domech.

Na dodávku patních měřičů tepla a jejich montáž, kterou prováděla plzeňská firma ELIS, si vzalo město úhr ve výši cca 6 mil Kč. Práce byly prováděny v letech 1993-1994.

Na zavedení regulace stoupaček topení a regulace topných těles, které prováděla pražská firma ISTE, si vzalo město rovněž úhr ve výši cca 16 mil Kč. Ve většině domů byla zavedena regulace stoupaček, zde byla zabudována regulace STAP-STAM švédské firmy TOUR ANDERSSON. Od této firmy bylo provedeno osazení radiátorových těles regulačními ventily.

V důsledku pozdější změny vládní vyhlášky a nedostatku financí nebyly některé domy na sídlišti Stalingrad touto regulací osazeny.

Je však možné konstatovat že, finanční prostředky vložené do měření a regulace mají přínos pro město, především ve snížení tepelné náročnosti domu. Spotřeba je nižší cca o 150 000 GJ, nezanedbatelné je i značné zkvalitnění životního prostředí snížením emisí kyslíku siřičitého a popílku.

V příštích dvou letech by bylo vhodné :

- dokončit přestavbu starých výměňkových stanic na moderní a ekonomické - - - zbývá cca 20 % stanic.
- ve spolupráci s a.s.SATT budovat nové předávací stanice v domech
- vyhodnotit provedené termovizní měření domu a objektu ve vlastnictví města a tam, kde je značný únik tepla, rozhodnout o zateplení objektu.
- vyhodnotit účinnost zavedené regulace a nasazení měřičů tepla na jednotlivé radiátory.

Je možné s uspokojením konstatovat, že v uplynulém období město a stát vložily velmi účelně do modernizace tepelné energie značné množství finančních prostředků. Tepelné hospodářství v majetku města je na srovnatelné úrovni se státy EU.

4.8. Správa městských lesů

Zpráva o hospodaění v městských lesích za období platnosti lesního hospodářského plánu (dále jen LHP) v letech 1989 - 1997

Hospodaění v lesích se plánuje na období 10 let. V roce 1997 byla skoněna platnost LHP na období 1989 – 1997. Protože město převzalo lesy v roce 1991, tedy v průběhu platnosti LHP, můžeme konstatovat, že některé údaje, které nejsou závaznými ukazateli LHP, jsou neúplné. Hospodaění v městských lesích po převzetí od Lesního závodu Přibyslav bylo v souladu s platnými lesními zákony, platným LHP a řídilo se ustanovením městské rady, o čemž svědí zápisy kontrolních orgánů pří kontrolách, které proběhly v městských lesích.

Podrobné hodnocení hospodaění v městských lesích za uplynulých 10 let je součástí nového LHP, který byl vypracován na období 1.1.1998 – 31.12.2007, a který je k dispozici na Správě lesů města řádu nad Sázavou.

Závazné ukazatele LHP za období 1989 – 1997 jsou v následujících tabulkách:

Přehled o těžbách v m³ b.k. Údaje LHE 1989 – 1997

T ě žba m ě tní			T ě žba p ř edm ě tní			T ě žba celková		
úmyslná	nahodilá	celkem	úmyslná	nahodilá	celkem	úmyslná	nahodilá	celkem
3 262	3 139	6 401	1918	1286	3204	5180	4425	9605
34,0%	32,7%	66,7%	20,0%	13,3%	33,3%	54%	46%	100%

Předpis těžeb v LHP 1989 – 1997 m³ b.k.

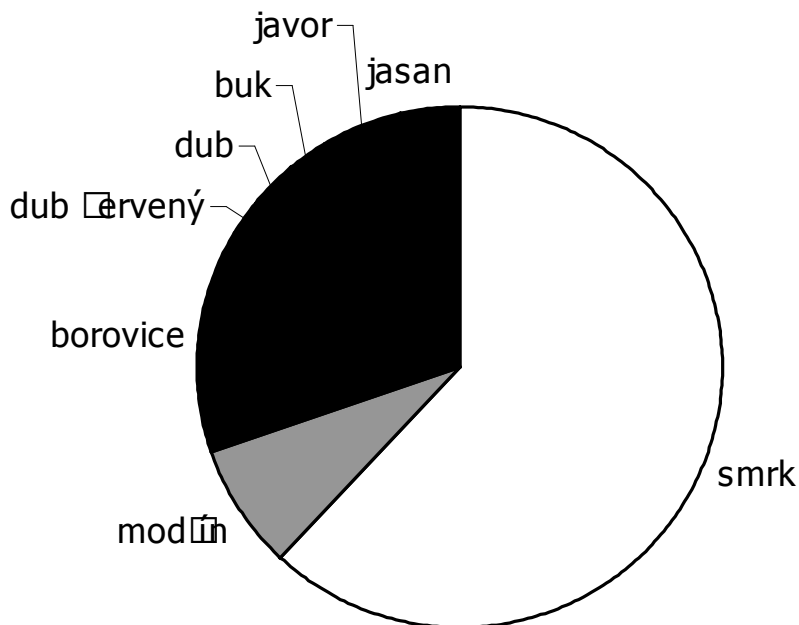
D ř eviny	t ě žba m ě tní	t ě žba p ř edm ě tní	t ě žba celkem
jehličnaté	10 772	2 419	13 191
listnaté	5	179	184
<i>celkem</i>	107 77	2 598	13 375

	Plocha v ha	
	probírková	prořezávková
P ř edpis LHP	130,90	78,60
skutečnost	110,62	39,50
plnění v %	84,51	50,25

	Zalesnění v ha		
	první	opakované	celkem
plnění	10,40	4,30	14,70
%	70,7	29,30	100,00

Dřevina	Zalesnění v ha
smrk	9,10
modřín	1,15
borovice	2,05
dub červený	0,30
dub	0,45
buk	0,40
javor	0,70
jasan	0,55
Celkem:	14,70

Struktura zalesnění graficky



Součástí nového LHP jsou i znalecké posudky na ocenění lesních pozemků, lesních porostů a lesních staveb. Cena lesních pozemků činí 12 mil. Kč, cena lesních porostů 83 mil. Kč a cena lesních staveb 22 mil. Kč. Můžeme tedy konstatovat, že cena lesního majetku Města Sázavy nad Sázavou činí asi 120 mil. Kč.

Přitom lesní stavby byly v této hodnotě zcela nově vytvořeny. Lesní cesty, které jsou rozpracované, nejsou součástí posudku. Cena lesních porostů je vzhledem ke své rozloze 260,34 ha velmi vysoká z toho důvodu, že veškerá plocha městských lesů je podle nového LHP zařazena do lesů zvláštního určení pro rekreační účely a tedy vřtina porostů spadá do vyšších věkových tříd výše hodnocených. Dalším důvodem takto vysoké odhadní ceny je přechod na výběrný způsob hospodaření s tím, že v současné etapě jsou těženy jen nahodilé těžby a stromy zdravotně postižené, tzn., že nejkvalitnější stromy jsou v lese ponechávány.

Důvodem přechodu na výběrný způsob hospodaření je minimalizace nákladů na péstební činnost, což se již začíná v současné době v městských lesích projevovat. Veškerá obnova jehličnatých dřevin v městských lesích probíhá

přirozeným způsobem. Listnaté dřeviny jsou dosazovány podle LHP tak, jak nám ukládá lesní zákon. Ošetřování kultur ožínáním buřínů a nářry proti škodám zvířat je na minimální úrovni, oplocenky jsou stavěny jen v nejnútnejších případech. V důsledku výběrného způsobu hospodaření byla v minulých letech věnována velká pozornost zhuštění sítě odvozných cest v lesních porostech a do budoucna by měly být některé cesty ještě dokončeny. Při budování těchto cest bylo ve velké míře využíváno inertních materiálů jako například z výkopových prací, které prováděl městský úřad při stavbě komunikací.

Veškeré práce v městských lesích jsou prováděny dodavatelsky a jejich ceny jsou v souladu s všeobecně známými cenami.

Prodej dřeva je prováděn dle sortimentu, kulatina, surové kmeny, tyčovina, palivo a podle kontrol, které doposud byly v městských lesích prováděny, byly ceny za prodané dříví nadprůměrné.

Díky dobudování nejdůležitějších lesních staveb (převážně cest) a díky zkvalitnění lesní výsadby v minulých letech je hospodaření v městských lesích již v letošním roce rentabilní i po stránce ekonomické.

Přínos zkvalitňování lesních porostů mimo ekonomickou úroveň byl vždy velmi vysoký.

4.9. Správa městských rybníků

Zpráva o činnosti na úseku správy rybníků hospodářského odboru při MČÚ ve Sázavě nad Sázavou za období 1995 – 1998

V rámci dlouhodobé koncepce obhospodařování rybníků byly zahájeny práce na uvedení do provozuschopného stavu a možnému hospodářskému využití převzatých rybníků.

Město převzalo celkem 10 rybníků ve výměře cca 25 ha katastrální plochy. Vodní plocha představovala cca 1/3 katastrální výměry, zejména u Vetelské soustavy, což si vyžádalo značné investiční náklady. Práce byly zahájeny v r. 1993 a dokončeny v r. 1996. Uvedené hospodářské zásahy měly podstatný vliv na obhospodařování rybníků. Bylo nutno respektovat stanovisko správy CHKO Sázavské vrchy a dále pak veškeré stanovené podmínky z hlediska možnosti realizace stavby v souladu se zákonem č. 138/1973 Sb. o vodách.

Dokončením uvedených akcí rekonstrukce a odbahnání došlo k vytvoření podstatně lepších podmínek k řádnému hospodaření s rybníky. Přestože uvedeným hospodářským zásahem došlo k dočasnému ovlivnění přirozené produkce rybníků, je možno ji v následujících letech vhodnými opatřeními upravit. Stávající přirozená produkce rybníků v oblasti vysočiny se pohybuje na úrovni 120 – 150 kg/ha. Zvýšení produkce lze tedy dosáhnout dalšími intenzifikačními opatřeními, zejména hnojením (tj. dodáním potřebných živin) a přikrmováním v souladu se zákonem č. 138/73 Sb. na základě vydané výjimky. Za tím účelem byly zpracovány „Provozní manipulační řády“ na rozhodujících rybnících.

Náklady vynaložené od r. 1995 na rekonstrukce a odbahnání představují cca 3 mil. Kč, z čehož činila dotace 2.265 tis. Kč. Veškeré tyto akce, zejména u Vetelské soustavy probíhaly se souběžným využitím vytěženého rybníčního materiálu na rekonstrukci příjezdových komunikací, které byly téměř všechny zrušeny a jsou majetkem Města Sázavy nad Sázavou. V současné době je možno konstatovat, že bylo využito všech možností komplexního řešení objektů rybníků včetně příjezdových komunikací a napájecích systémů. Náklady na tato zařízení byly zajišťovány v rámci rekultivace rybníků. Od r. 1997 je možno rybníky řádně obhospodařovat mimo

Stržanovského, Veselíčka a Šápalového , kde je třeba dokončit jejich rekonstrukci a odbahnání.

Uvedenými zásahy lze předpokládat, že současná hodnota rybníků obhospodařovanými místem jako základního prostředku je téměř 20 mil. Kč. Proinvestováno bylo cca 6,5 mil. Kč, z toho státní dotace činila téměř 4 mil. Kč.

5. Právní odbor

5.1. Majetkoprávní vztahy

Na základě zákona č. 172/1991 Sb. se obce, jako právnické osoby staly vlastníkem rozsáhlého souboru vlcí, jehož významnou část tvoí pozemky a bytový fond (přesněji obytné domy). K nabytí vlastnického práva došlo přechodem (ex lege) ke dni účinnosti uvedeného zákona z české republiky (stejný režim se uplatnil u novelizace tohoto zákona). Kromě tohoto způsobu mohly a mohou obce nabývat vlcí obvyklými způsoby nabývání vlastnického práva. Podstatný díl záv: dnem vzniku obcí, jako právnických osob, tj. dnem 23. listopadu 1990 získaly obce právní subjektivitu a mohly nabývat práv a povinností, včetně vlastnického práva.

Vlastnické právo obcí má stejný obsah a požívá stejné právní ochrany jako vlastnické právo jiných vlastníků. Proto se vlastnické právo obcí řídí jednak obecnými principy (zejména čl. 11 Listiny základních práv a svobod), regulací občanského zákoníku (předeevším část II. - § 123 a násl.), příp. speciálními předpisy (např. ochrana kulturních památek, ochrana přírody a krajiny).

Obce jsou oprávněny v mezích zákona předmětem svého vlastnictví držet, užívat, požívat jeho plody a užitky a nakládat s ním. Zvláštní povaha obce v souboru právnických osob, jakož i některé odlišnosti komunálního majetku, však vyvolávají potřebu adekvátní právní úpravy, která je projevem veřejného zájmu. Z tohoto důvodu upravují právní předpisy postup při tvorbě obecní vlcí tak, že některé úkony jsou svěřeny nejvyššímu obecnímu orgánu.

Ustanovení § 36a zákona č. 367/1990 Sb. o obcích zabezpečuje, aby se o významných majetkoprávních úkonech rozhodovalo na obecním zastupitelstvu. Uznává totiž obecní zastupitelstvo za vrcholný orgán obce, jehož jednání jsou veřejná a jenž je tak nejspíše schopen chránit oprávněné zájmy všech občanů obce. Proto je v § 36a vymezen okruh těchto majetkoprávních úkonů, kde rozhoduje obecní zastupitelstvo v zákonem vyhrazené pravomoci, kterou nemůže přenést na jiné orgány obce.

5.1.1. Záměry města

Záměry města převést nemovitý majetek a pronajmout nemovitý majetek jsou ve městě vhodným způsobem zveřejňovány po dobu nejméně 30ti dnů před projednáním v orgánech obce tak, aby se k nim mohli občané vyjádřit a předložit své nabídky. Záměry jsou zveřejňovány na úřední desce, městským rozhlasem a v novinách občasné radnice.

Za hodnocené období byl vyhlášen níže uvedený počet záměrů. Na základě vyhlášených záměrů byl uskutečněn prodej nemovitostí.

Rok	1995	1996	1997	1998*
Počet vyhlášených záměrů	54	74	46	37
Hodnota prodeje a výkupu nemovitostí (bez obytných domů a bytů)				
Prodej v Kč	6 742 182	4 728 134	5 838 842	1 942 656
Výkup v Kč	4 815 598	5 775 815	7 353 541	651 765

*k 30.6.1998

5.1.2. Pozemky ve vlastnictví města

V současné době ubývají pozemky ve vlastnictví města, které jsou určeny pro výstavbu, zejména v centru města a jeho blízkém okolí. Případný další rozvoj stávajících podniků není z hlediska prostorového v podstatě výrazně limitován. Společnosti působící ve městě využívající své stávající kapacity, v některých případech pouze zčásti a v případě potřeby mohou intenzivněji využít své stávající pozemkový reservoir. Budování zcela nových výrobních objektů připadá v úvahu zejména v rámci nových průmyslových lokalit, které prostorově navazují na stávající. Jedná se zejména o lokalitu „Jamská ulice“ a lokalitu „Brněnská ulice“. Pro jejich případný rozvoj je však předpokládána převážně výstavba nezbytného infrastrukturního zázemí. V tomto období jsou zaznamenávány zájmy případných investorů o investice významnějšího rázu na teritoriu města, které by vedly k budování nových výrobních zařízení.

Hodnota pozemků ve vlastnictví města k 30.6.1998 v Kč bez pozemků lesního hospodářství

Katastrální území	Kč
Stržanov	4.961.419
Veselíčko	3.361.960
Zámek úřár	152.837.366
Město úřár	134.294.065
Celkem Město úřár nad Sáz.	295.454.810

Průměrná cena pozemků v katastrálním území města úřáru nad Sázavou

Druh pozemku	Cena v Kč/m ²
Stavební pozemek	170,72
Nezastavěný stavební pozemek	136,58
Nezast.pozem. pro skládky, hřbitvy apod.	85,36
St.pozemek pro rekr.chaty,zahr. chaty apod.	128,04
Nezast.pozem. pro rekr.a zahrádk.chaty	102,43
Pozemek pro zahrady- jeden funkční celek	68,29
Zahrady nebo ostatní plochy u chaty	51,22
Pozemek pro komunikace	105,--
Pozemek pro těžbu	75,--
Zemědělský pozemek	12,78
Lesní pozemek	6,60
Neplošná půda	0,50
Ostatní plocha	5,--

Další nemovitosti – pozemky, které město ponechává ve svém vlastnictví, jsou pronajímány fyzickým i právnickým osobám. Jedná se zejména o pronájem pozemků za účelem užívání jako zahrádky, kdy bylo za sledované období uzavřeno 125 nájemních smluv s tímto předmětem užívání. Jedná se převážně o pronájmy pozemků, které se nachází u řadových domků, obytných domů a jsou obvykle využívány jako zahrádka. Tyto nachází např. v ulici Bezručova, Nová, Vysocká, Lesní.

V roce 1997 a 1998 byly vyhotoveny geometrické plány na lokalitu, ve které jsou umístěny garáže a to lokalitu „U Zdaru“ a lokalitu „Druhák“ ve čtvrti nad Sázavou. Zde byly upraveny nájemní smlouvy tak, aby byly v souladu se stavem, vedeným v katastru nemovitostí. Do katastru nemovitostí byly zapsány i garáže, které do této doby nebyly zkolaudovány.

K 30.6.1998 bylo uzavřeno 440 nájemních smluv, předmětem kterých je užívání pozemku, na kterém je umístěná garáž, a to převážně ve výše uvedených lokalitách.

Za účelem podnikání byly ve sledovaném období uzavřeny nájemní smlouvy a to v počtu, jak je uvedeno v tabulce

Smlouvy nájemní a o výpůjčce

Rok	1995	1996	1997	1998*
počet uzavřených nájemních smluv za účelem podnikání	1	3	6	3
počet uzavřených smluv o výpůjčce	2	17	2	2

*k 30.6.1998

Jedná se zejména o pronájem pozemků, na kterém jsou umístěny stánky a dále je prováděna činnost v souladu s předmětem podnikání nájemce. Dále byly uzavřeny nájemní smlouvy na pronájem pozemku, na kterém nájemce vybuduje na své náklady přístupové komunikace, parkoviště apod., s tím, že tyto stavby po ukončení nájmu převede do vlastnictví města.

Předmětem smluv o výpůjčce je zejména výpůjčka pozemků za účelem užívání – zajištění údržby a oprav obytných domů (vypůjčitelem je v tomto případě občanské sdružení, které v rámci privatizace bytového fondu získalo do vlastnictví obytný dům), dále výpůjčka části pozemku u rodinného domku, popřípadě obytného domu za účelem provádění jeho údržby.

5.1.3. Věcná břemena

S fyzickými i právními osobami, které z titulu výstavby nemovitosti zasahují do pozemku ve vlastnictví města, jsou uzavírány smlouvy o zřízení věcného břemene, popřípadě smlouvy o uzavření budoucí smlouvy o věcném břemenu, předmětem kterých je úprava povinnosti vlastníka pozemku trpět na části pozemku uložení a eventuelní opravy zejména přípojek elektro, vodovodních a kanalizačních přípojek a dále přípojek kabelové televize. Takto bylo uzavřeno 38 výše uvedených smluv.

5.1.4. Restituční nároky:

Podle zákona č. 403/1990 Sb. (tzv. soudní rehabilitace) bylo oprávněnými osobami uplatněno v rámci města, jako osobně povinné 27 nároků.

Podle zákona č. 87/1991 Sb (tzv. mimosoudní rehabilitace) bylo oprávněnými osobami uplatněno v rámci města jako osobně povinné 37 nároků.

Všechny tyto restituční nároky jsou již vypořádány.

Podle zákona č. 229/1991 Sb. bylo uplatněno celkem 123 restitučních nároků. Většina těchto nároků byla již vypořádána. V současné době nejsou ještě zcela vypořádány nároky, které se dotýkají významných částí pozemků a to zejména:

lokality Vodojem, ZR 7 (rodina Šlerkova, Vaníčkova, Krčova), lokalita Účár n.S. 3 (rodina Trčková, Dobrovolných, ing. Holemáček), lokalita Přednádraží ZR 6 (ing. Karen), lokalita okolí bývalých technických služeb, Husova (ing. Karen)

5.1.5. Dary, příspěvky (mimo bytový fond)

Mezi městem na straně jedné a fyzickými a právnickými osobami na straně druhé byly ve sledovaném období uzavírány darovací smlouvy, předmětem kterých bylo ve většině případů poskytnutí daru na zabezpečení intenzifikace a rekonstrukce ČOV a kanalizační sítě ve městě Účáru nad Sázavou. V písemné formě bylo uzavřeno celkem 35 darovacích smluv, přičemž dárce městu, jako obdarovanému poskytli dar v celkové výši 2.138.966,-- Kč.

Dále byly ve sledovaném období v písemné formě uzavřeny dvě smlouvy o příspěvek, na základě kterých byly poskytnuty městem dvě příspěvky a to v hodnotě 1 400 000,-- Kč, z toho příspěvkové organizaci CERUM příspěvek ve výši 1.000.000,-- Kč na úpravu dvora a rekonstrukce kanalizační sítě v objektu Tálského mlýna a p. Jouklovi, Přebyslav, příspěvek ve výši 400.000,-- Kč na zařízení cukrárny.

5.1.6. Pohledávky města – soudní spory (mimo bytový fond)

K datu 30.6.1998 má město podáno u soudu osm žalob, ve kterých uplatňuje svoje pohledávky v celkové hodnotě 874.764,50 Kč s příslušenstvím.

V osmi případech byly pohledávky v celkové hodnotě 314.530,90 Kč s příslušenstvím, na základě podané žaloby přiznány městu pravomocným soudním rozhodnutím (platebním rozkazem, rozsudkem). Průběžně jsou podávány návrhy na výkon rozhodnutí s tím, že nejsou nalezeny věci, které by bylo možno prodat, popřípadě tito dlužníci nemají žádný účet, ze kterého by bylo možno peníze vymoci. Vzhledem k promlčecí době, která je v těchto případech 10ti letá, bude město průběžně podávat návrhy na výkon rozhodnutí tak, aby byly pohledávky vymoženy.

5.1.7. Soudní spory – byty

Soudní spory v oblasti bytového hospodářství se dají rozdělit na dvě základní skupiny.

První skupinu tvoří návrhy na vydání platebního rozkazu, na základě kterých město vymáhá dlužné nájemné. Problematická v této oblasti je ta skutečnost, že i když soud vydá platební rozkaz, popřípadě rozsudek, ve kterém uloží žalovanému povinnost uhradit do stanoveného termínu pohledávku, sestávající se z dlužného nájemného, nákladů řízení a poplatku z prodlení, jen v málo případech dochází k výkonu rozhodnutí. Město sice návrh na výkon rozhodnutí podá, ale ve většině případů soudem nejsou nalezeny v bytě dlužníka žádné věci, které by bylo možno v rámci výkonu rozhodnutí zpeněžit a z výtěžku uspokojit pohledávku. Výkon rozhodnutí je úspěšně prováděn v případě, že dlužník pobírá dávku důchodového zabezpečení (částečný invalidní důchod, invalidní důchod, starobní důchod). V případě, že je dlužník zaměstnan, je uplatňován i návrh na výkon rozhodnutí srážkami ze mzdy, jedná se ovšem o mizivé procento. Nedoplatky na nájemném a službách s nájmem bytu spojených jsou uvedeny u bytového hospodářství.

Nezanedbatelná je i ta skutečnost, že v případě vyměřené dlužné částky na nájemném a službách s nájmem bytu spojených pak ve většině případů nejméně stejnou a vyšší částku tvoří poplatek z prodlení.

Druhou skupinu sporů v oblasti bytového hospodářství tvoří žaloby a to: žaloba na přivolení soudu k výpovědi z nájmu bytu, žaloba na vyklizení bytu a návrh na výkon rozhodnutí vyklizením bytu.

Nejčastěji důvod podávání žalob na přivolení soudu k výpovědi z nájmu bytu je porušení základní povinnosti ze strany nájemce a to porušení povinnosti platit nájemné a další úhrady za služby spojené s užíváním bytu. V zákoně je přímo kvalifikováno, kdy lze tento výpovědní důvod použít: neplacení nejmenšího nebo dalších úhrad poskytovaných s užíváním bytu musí trvat déle než tři měsíce. Dalším důvodem je i skutečnost, že nájemci nebo ti, kdo s nimi bydlí, přes písemnou výstrahu hrubě porušují dobré mravy v domě, dále skutečnost, že nájemce bez vážných důvodů neužívá byt anebo ho bez vážných důvodů užívá jen občas a v neposlední řadě i skutečnost, že nájemce porušil svoji povinnost a pronajatý byt nebo jeho část přenechal do podnájmu jinému bez předchozího písemného souhlasu pronajímatele.

Žaloby na vyklizení bytu jsou uplatňovány v případě, že nájem bytu skončil uplynutím doby, na kterou byl sjednán a žalovaný byt dobrovolně nevyklidil a nepředal, dále tyto žaloby mohou být uplatněny i v případě, že dojde k neoprávněnému obsazení bytu.

Na základě podaných, výše uvedených návrhů bylo ve sledovaném období soudem rozhodnuto v 98 případech. Ke dni 30.6.1998 je podáno a nevyřízeno ve výše uvedených věcech 15 soudních sporů u okresního soudu, 10 soudních sporů u krajského soudu a 1 soudní spor u nejvyššího soudu ČR.

5.2. Přestupky

5.2.1. Projednávání přestupků

Zákon číslo 200/1990 Sb., o přestupcích ve znění pozdějších předpisů v § 53 odst. 4 uvádí, že obce mohou jako svůj zvláštní orgán zřízovat komise k projednávání přestupků. Tyto komise jednají a rozhodují v tříčlenném složení vždy za předsednictví osoby s právnickým vzděláním nebo se zvláštní odbornou způsobilostí pro projednávání přestupků.

Usnesením Městské rady ve Svatém nad Sázavou č. 4 ze dne 04.01.1995 byla zřízena komise k projednávání přešupků v počtu jedenácti členů. V průběhu roku 1995 jeden člen komise byl odvolán, jeden zemřel a komise byla rozšířena o další dva členy. Přesto s jejím svoláváním byly neustále problémy, jde o práci odbornou a časovonárokovou a členové komise se s přešupkovými spisy v podstatě seznamovali až v průběhu zasedání. Komise zasedala celý den, městský úřad mzdu členů refundoval jejich zaměstnavatelům. Zákonem č. 82/1995 Sb., který nabyl účinnosti dne 1.6.1995, objasňování přešupků neprovádí již policie, ale správní orgán, čímž samozřejmě došlo k nárůstu práce.

Ze všech těchto důvodů byla usnesením Městské rady ve Svatém nad Sázavou č. 65 ze dne 22. 1.1997 komise k projednávání přešupků zrušena a usnesením č. 66 ze dne 5.2.1997 byla přešupková agenda zařazena v rámci odboru právního a je samostatným oddělením.

Zrušení komise přineslo výhody v operativní práci a postupném předvolávání obviněných z přešupku, poškozených na majetku, navrhovatelů, svědků a zejména v jejich postupném projednávání.

Opatřením přednosty Okresního úřadu ve Svatém nad Sázavou č. 57/93 byl Městský úřad ve Svatém nad Sázavou s účinností od 01.01.1994 pověřen projednáváním přešupků ve smyslu zákona č. 200/1990 Sb. ve znění pozdějších předpisů za dalších 40 obcí v okolí Svatého nad Sázavou. U těchto obcí nejsou vytvořeny podmínky pro projednávání přešupků a obec sama neuzavřela dohodu o zabezpečení projednávání přešupků s jinou obcí.

5.2.2. Přehled projednaných přešupků

Přešupky celkem

Rok	1995	1996	1997	1998*
Počet nevyřízených přešupků z minulého období	91	23	56	36
Počet přešupků dořízených během roku	356	453	415	165

*k 30.6.1998

Vyřízené přešupky:

Rok	1995	1996	1997
neuložením sankce (samotné projednání postačuje)	9	5	2
napomenutím	28	30	11
pokutou	180	154	182
zastavením řízení	86	68	42
propadnutí věci	-	1	2
zabrání věci	-	-	2
Na pokutách uloženo v Kč	52 100	35 600	37 600
Počet odvolání	21	12	10

Projednané přestupky podle jednotlivých paragrafů

Rok	1995	1996	1997
Přestupky proti pořádku ve státní správě a v územní samosprávě			
§ 23 poškození dopravní značky	-	1	2
§ 30 umožnění požití alk. nápoje osobě podnapilé nebo mladistvé	6	35	22
§ 31 zanedbávání péče o povinnou školní docházku žáka	2	4	1
§ 32 nedodržení podmínek pro pořádání veřejné produkce (od 01.01.1996 zrušen)	1	-	-
§ 42 nesplnění povinnosti o hlášení a evidenci pobytu	4	-	2
§ 46 porušení obecně závazné vyhlášky obce	30	10	13
Přestupky proti veřejnému pořádku			
§ 47 neuposlechnutí výzvy vešmírnitele při výkonu jeho pravomoci, porušení nočního klidu, vzbuzení veřejného pohoršení, znečištění nebo neoprávněné zabránění vešmíprostranství	25	32	33
Přestupky proti občanskému soužití			
§ 49 odst. 1 písm. a) ublížení na cti urážkou nebo vydáním v posměch	41	16	11
§ 49 odst. 1 písm. b) ublížení na zdraví z nedbalosti	6	1	9
§ 49 odst. 1 písm. c) úmyslné narušení občanského soužití, vyhrožování újmou na zdraví, drobným ublížením na zdraví, nepravdivým obviněním z přestupku, schválnostmi nebo jiným hrubým jednáním	126	108	86
Přestupky proti majetku			
§ 50 úmyslné zprůsobenění škody na cizím majetku krádeží, zpronevěrou, podvodem, zničením, poškozením	62	50	58

V roce 1995 bylo projednáno 18 přestupků mladistvých, v roce 1996 23 přestupků a v roce 1997 25 přestupků za účasti zákonných zástupců. Zpráva byla rovněž dána orgánu péče o rodinu a dítě, další opatření nebyla nutná.

Velkým problémem zůstává objasňování přestupků. Právní vedomí občanů je na nízké úrovni, občané odmítají vypovídat i jako svědci. Tzv. nedobytnost pokut přetrvává, přestupce nikde nepracuje, nemá žádný příjem.

Rozšířily se případy, kdy obviněný z přestupku je přihlášen k trvalému pobytu v určitém místě, ale nezdržuje se zde, místo pobytu mění. Než příslušný správní orgán přestupek projedná, obviněný je už zase jinde a přestupek je projednán bez jeho účasti a rozhodnutí mu nelze doručit. Zákonnost je dodržena, ale výchovné působení chybí.

6. Městská policie

Městská policie (dále MP) byla zřízena na základě rozhodnutí MZ v měsíci dubnu 1992. Původní stav 4 strážníků, byl postupně doplněn do listopadu 1995 na 17 a po rozhodnutí MR v prosinci 1994, byl stav doplněn na 20 strážníků + 2 vedoucí. Tento stav byl také k 31. 5.1998, ale k uvedenému datu jeden ze strážníků odešel k Cizinecké policii. Proto k 30.6.1998 bylo jedno místo volné. S doplněním stavu je počítáno k 1.9.1998, kdy se má vrátit po mateřské dovolené bývalá pracovnice MP ve funkci strážník.

Za poslední čtyři roky odešlo od MP 6 strážníků, za které bylo nutno přijmout a vykolit nové. Odchody strážníků byly motivovány vždy lepší platovou nabídkou. Nikdo z odcházejících nebyl nucen odejít z důvodu bezúhonnosti nebo jiné zákonné podmínky, kterou ukládá zákon. V jednom případě byl učiněn pokus o návrat, ale protože uchazeč neprošel zkouškou odborné způsobilosti a obnovení platnosti Osvědčení, nemohl se vrátit zpět.

Všichni strážníci splňují základní podmínku, kterou je, úspěšné složení zkoušky před komisí Ministerstva vnitra a získat Osvědčení strážníka. Další zákonnou povinností strážníků je, obnovit každé 3 roky platnost Osvědčení strážníka, složením zkoušky před komisí Ministerstva vnitra. V roce 1997 muselo projít tímto testem odborné způsobilosti 17 strážníků. Všichni prošli úspěšně zkouškou písemnou i ústní. Strážníci musí při zkoušce prokázat bezchybnou znalost a zvládnutí celkem 13 zákonů a několika dalších vyhlášek státních orgánů. Samozřejmě je také povinnost znalosti místních vyhlášek, jejichž znalost ovlivňuje vedení MP samo.

Městská policie může provádět dohled na veřejný pořádek za předpokladu, že jí budou poskytnuty podmínky k činnosti. Podmínkami jsou zejména ekonomické možnosti a poskytnutí prostor a zázemí pro strážníky. První podmínka, tedy finanční, byla od roku 1994, kdy MP měla 14 strážníků a čerpala z rozpočtu 2 610 tis. Kč, naplněna následovně:

1995	3 503 tis. Kč	pro 17 strážníků
1996	5 600 tis. Kč	pro 22 strážníků
1996	+820 tis. Kč	na přestavbu ESPRESa
1997	5 800 tis. Kč	pro 22 strážníků
1998	5 800 tis. Kč	pro 22 strážníků

Finanční prostředky přidělené v rozpočtu města jsou čerpány převážně jako mzdové prostředky, pojištění a sociální dávky strážníků, 68%, dále na zákonem stanovené oblečení strážníků, kterým se prokazují – 8%., provoz domu MP, který je využíván částečně i pro potřebu MÚ (přestupkové oddělení a agenda zpráv o pověsti) – 5%, školení strážníků – 5%, provoz vozidel – 4%, a zbytek rozpočtu je čerpán na ostatní drobné výdaje spojené s provozem MP, jako jsou telefony, provoz pultu centralizované ochrany, drobné nákupy a další.

V roce 1996 byla přebudována budova bývalého ESPRESa pro potřeby MP nákladem 1200 tis. Kč včetně vnitřního vybavení budovy. Nastěhování do budovy ve spodní části náměstí Republiky MP získala důstojné a kulturní zázemí pro svou činnost. Byly tak vyřešeny nejvíce problémy, kdy se strážníci převlékali ve sklepních prostorách budovy městského divadla, často plně páry ze sousední výmníkové stanice, kde vše kovové dokázalo být rezavé během několika dnů. Šatna a společná

místnost strážníků v jednom byla téměř nevytřetelná. Městská policie se do nových prostor nastěhovala k 1.2.1997. Nastěhováním do budovy na frekventovaném místě dostali občané možnost přímého kontaktu se strážníky, kterou opravdu využívají.

Městská policie vyvíjí svou činnost při řešení některých místních záležitostí veřejného pořádku v nepřetržitém provozu ve dvanácti hodinových směrech. Hlídkovou činnost vykonávají strážníci včinnou ve dvou dvoučlenných hlídkách. Při mimořádných kulturních, sportovních nebo společenských akcích je činnost posílena podle potřeby strážníky, kteří mají osobní volno. Při včinnou společných, mimořádných akcích ochrany veřejného pořádku s PČR, bývají nasazovány 4, ale i více dvoučlenných hlídek. Za tuto práci si strážníci včinnou čerpají náhradní volno.

Mimo běžnou hlídkovou službu v ulicích města, vykonává MP některé další činnosti nad rámec normální činnosti. Je to zejména provozování pultu centralizované ochrany starého typu, na který jsou napojena bezpečnostní zařízení všech základních škol a školních jídelen, budovy v majetku města, kostely a několik budov podnikatelských subjektů, jako jsou skladové prostory a obchody. Za stěžení těchto budov podnikatelé hradí náklady s tím spojené. Při případném převedení bezpečnostních systémů budov města na PCO soukromých firem, by město stálo rovněž, v místě obvyklých cenách, okolo 2000 tis. Kč. Včinnou školních budov je totiž rozsáhlá a náklady spojené s jejich stěžením by byly vysoké. Další podobnou činností je doprovod a převoz finančních hotovostí MÚ a organizací zřízených městem. Tuto činnost vykonává MP od doby, kdy se některé z účetních cítily ohroženy při přenosu finančních prostředků v částkách, často několikanásobně překračujících 100 tis. Kč.

Hlavní náplní MP je řešení některých místních záležitostí veřejného pořádku. Tyto některé záležitosti vyplývají z ustanovení zákona č. 553/1991 Sb. O obecní policii. V praxi to znamená hlavně výkon hlídkové činnosti v ulicích města. Nejvíce důraz je kladen na pochůzkovou činnost, které je vykonáváno 60-70%. Vzhledem k rozsáhlosti města a potřebě případného rychlého zákroku na základě žádosti, nebo oznámení občanů a PCO nelze z činnosti vyloučit využívání služebních vozidel MP. Proto se vedení MP snaží vést strážníky ke kombinované činnosti vozidlem a pěšky v blízkosti odstaveného vozidla.

Činnost MP je každoročně rozsáhlejší. Nárůst činnosti je patrný ze statistiky některých událostí za jednotlivé roky sledovaného období:

Přehled činnosti MP

Rok	1995	1996	1997	1998*
Počet záznamů	1698	2839	2846	1597
Přestupky v dopravě	2215	3840	5817	3379
Občanské soužití	89	86	92	92
Rušení nočního klidu	304	410	489	324
Užívání veřejných prostranství	90	198	239	149
Kontroly restauračních zařízení	111	191	639	288
Přestupky chovatelů psů	119	172	245	187

*k 30.6.1998

Uvedený přehled o činnosti je však neúplný, protože do roku 1996 nebyla vedena podrobná evidence událostí řešených strážníky. Pro lepší představu je nutno uvést, že pouze za 1. pololetí roku 1998 řešili strážníci celkem 7115 výzev, v blokovém řízení vyřídili 459 přešupků a uložili při tom pokuty za 138100 Kč.

V roce 1996 byla po dohodě s SPT TELECOM a.s., zřízena pro potřeby občanů ve svízelné situaci, linka tísňového volání na čísle telefonu 156. Občané se mohou bezúplatně obracet na stálou službu MP na služebně MP v případě potřeby a požádat o pomoc. Mimo tuto službu občanů, která je opravdu využívána, je provozován společný kanál na radiových sítích Hasičské záchranné služby, Policie ČR, Lékařské záchranné služby a MP, pomocí kterého mohou strážníci kdykoliv přivolat pomoc podle potřeby. MP využila této nabídky na hlavní radiostanici a radiostanic ve vozidlech MP. Jeho provozovatelem je žďárský záchranný hasičský sbor, který dal kanál k dispozici ostatním složkám nejen v našem městě. Je využívána při nutné potřebě při např. dopravních nehodách a byla by využitelná zejména při mimořádných událostech většího rozsahu nebo haváriích v rámci integrovaného záchranného systému.

7. Odbor dopravy a komunálních služeb

7.1. Místní komunikace

Městský úřad spravuje na celém území města úseku nad Sázavou místní komunikace v celkové délce silnic 57,66 km a chodníků 71,68 km. Finanční náklady vynaložené při jejich údržbě a výstavbě jsou dány především rozsahem celkových rekonstrukcí celých uličných úseků.

V následujícím přehledu uvádíme stručný výčet nejdůležitějších akcí provedených na úseku místních komunikací v letech 1995 - 06/1998:

V roce 1995 byla provedena

- rekonstrukce ul. Revoluční, 1. Máje, Husova – 4,500.000 Kč
- dále byla prováděna běžná údržba místních komunikací nákladem 600.000 Kč
- instalace SSZ na ulici křižovatce ulic Smetanova, Horní – 1,200.000 Kč

V roce 1996 byla provedena

- rekonstrukce ul. Neumannova – 3,115.000 Kč
- rekonstrukce Vysočany I. etapa 5,585.000 Kč
- dále byla prováděna běžná údržba a opravy místních komunikací v hodnotě 1,200.000,- Kč
- instalace SSZ na křižovatce ulic Dolní, Žižkova a instalace SSZ na chodeckých přechodech na nám. Republiky – 2,840.000 Kč
- vybudování chodníku u ZZN – 250.000 Kč
- obnova části vozového parku pro údržbu komunikací v celkové hodnotě 2,800.000 Kč
- Zároveň v tomto roce byla zahájena akce bezbariérové přechody. Těchto přechodů bylo vybudováno na hlavních chodeckých trasách za 290.000 Kč
- v rámci městského informačního systému instalace orientačních tabulí v hodnotě 130.000 Kč

V roce 1997 byla provedena

- rekonstrukce ul. Tyršova, Husova – 2,865.000 Kč
- výstavba chodníku a parkoviště u DM centra – 680.000 Kč
- výstavba parkoviště č. 3 – 300.000 Kč
- výstavba bezbariérových přechodů – 100.000 Kč
- dále byla prováděna běžná údržba a opravy místních komunikací v hodnotě 2,800.000,- Kč
- střední údržba mechanizace v hodnotě 110.000 Kč

V prvním pololetí roku 1998 byla provedena

- běžná údržba a opravy místních komunikací v hodnotě 320.000 Kč
- generální oprava mechanizace na úklid MK v hodnotě 750.000 Kč
- rekonstrukce lávky pod Tvrzí – 255.000 Kč

V období 1995 až červen 1998 se pohybovaly průměrné roční náklady vynaložené na zimní údržbu ve výši 2,000.000 Kč

7.2. Veřejné osvětlení

Městský úřad ve Svitavě nad Sázavou má ve správě 2.009 svítelných bodů veřejného osvětlení, přičemž délka kabelového rozvodu činí cca 60 km.

V roce 1995 bylo na údržbu veřejného osvětlení (VO) čerpáno 798.000 Kč. Mimo běžnou údržbu byla realizována částečná oprava VO v ulici Nádražní

V roce 1996

- bylo vybudováno nové osvětlení v ulicích Jungmannova a Bezručova investičním nákladem více jak 1.400.000 Kč
- vybudování osvětlení ul. Jihlavská k firmě Hettich – 389.000 Kč
- Z rozpočtu bylo na běžnou údržbu VO čerpáno 860.000 Kč z toho
 - pasportizace celého VO – 170.000 Kč
 - výměna svítidel a kabelů ul. Žižkova – 34.000 Kč
 - vybudování osvětlení cyklistické stezky – 140.000 Kč

Rok 1997

V roce 1997 byla stanovena nová koncepce práce v oblasti VO a na základě výsledků pasportizace bylo pokračováno k provádění modernizace a úsporných opatření v rámci běžné údržby VO

- provedení revize osvětlení celého města – 169.000 Kč
- běžná údržba - 980.000 Kč z toho
 - modernizace VO v ulici Neumannova – 170.000 Kč
 - modernizace VO U Malého lesa – 65.000 Kč

Výsledkem těchto úprav jsou ulice nasvícené dle normy, došlo k úsporám energie a provozních nákladů a ke zlepšení vzhledu VO.

Rok 1998

- vybudování VO ul. Dvorská – 1.400.000 Kč
- z rozpočtu byla na běžnou údržbu veřejného osvětlení k 30.6.1998 čerpána částka 600.000 Kč z toho
 - úprava svítidel v ulici Jungmannova a Bezručova - 56.000 Kč
 - realizace příprav na rekonstrukci VO v části parku 3, která proběhne ve druhé polovině 1998
 - částečné úpravy VO ul. Haškova budou provedeny ve druhé polovině roku 1998

Mimo náklady na běžnou údržbu a investiční akce jsou ročně vynakládány tyto částky na spotřebovanou elektrickou energii:

r. 1995	1.277.000 Kč
r. 1996	1.325.000 Kč
r. 1997	1.430.000 Kč

7.3. Městský rozhlas

Městský rozhlas (MR) je i přes provedené rekonstrukce v mnoha lokalitách ve stavu žádajícím další úpravy a to jak po stránce technické, tak po stránce akustické.

Mnohé části města stále nejsou ozvučeny vůbec nebo jen částečně.

Finanční prostředky v uplynulých letech stačily jen na malé rekonstrukce a běžnou údržbu. Přírodní události r.1997 podtrhly nutnost zlepšení stavu MR jako jednoho z prostředků informování občanů v rámci záchranného systému varování obyvatelstva.

V roce 1995 na běžné opravy a údržbu bylo čerpáno 206.000 Kč z toho:

- vybudování úseků MR v ul. Hájkova, Chelického, Palachova, Binkova, V Zahrádkách, Komenského, Dr. Drože, Studentská dolní, Zelenohorská, nám. Republiky, park RA, Jiřího z Podbrad – náklad 200.000 Kč

V roce 1996 na běžné opravy a údržbu bylo čerpáno 140.000 Kč

- bylo provedeno rozšíření nebo částečná rekonstrukce MR v oblasti tvrze, ul. Husova, Nádražní, Kopečná, Komenského, Brodská, žitná včetně dokončení akcí započatých v předchozím roce

V roce 1997 na běžné opravy a údržbu bylo čerpáno 185.000 Kč

- mimo běžnou údržbu byly provedeny opravy většího rozsahu na Havlíkově náměstí a přilehlém okolí, ul. Nábřežní, Revoluční, Nádražní, žitná, Binkova, Jiřího z Podbrad, Husova, Wonkova, Veselská – propojení k parku RA a v Dagmarkách
- Byly provedena výměna 45 ks reproduktorů poškozených krupobitím a opravy poškozeného vedení

K 30.6.1998 je z rozpočtu čerpáno 118.000 Kč. Z toho

- vybudování nového MR na rekonstruované ul. Dvorská 70.000 Kč
- oprava a montáž MR v ústředny ve Stržanově – 37.000 Kč
- oprava a montáž MR v ul. Studentská, Okružní, Drdlova – 11.000 Kč

V následném období je nutné provést přejímkou části MR, která je v majetku v SPT Telecom do správy města a pasportizaci MR. Na základě výsledku pasportizace provést rozšíření a úpravy sítě MR s výbavovým řízením na správu a údržbu MR.

7.4. Veřejná zeleň

Údržbou zeleně ve městě se zabývá firma Zahrada Vysočina s r.o. na základě uzavřené smlouvy o dílo a obhospodaruje celkem 85 ha zelených ploch, z toho parky a aleje 5 ha, zeleně obytných souborů 60 ha, sportoviště 15 ha a 5 ha ostatní zeleně.

Náklady vynaložené na údržbu veřejné zeleně

V roce 1995 – 2,030.000 Kč

V tomto roce byla prováděna běžná údržba zeleně.

V roce 1996 – 2.790.000 Kč

Za největší z akcí (mimo sečení) v toto roce je možno považovat:

- instalaci dřevěných herních prvků – 120.000 Kč
- výsadba aleje ul. Santiniho 70.000 Kč
- sadové úpravy v okolí nového WC – 50.000 Kč
- likvidace kalamity po silné námraze 95.000 Kč

V roce 1997 – 3,300.000 Kč

Z této částky bylo na sečení a ostatní údržbové práce vyčleněno 2.800.000 Kč a zbývajících 500.000 Kč bylo použito na nové výsadby a náročnější údržby, např.

- rekonstrukce parku RA – 200.000 Kč
- instalace dřevěných hracích prvků a jejich opravy – 195.000 Kč
- opravy oplocení hřbitvů – 50.000 Kč
- V roce 1998 – 3.500.000 Kč (2.800.000 Kč – sečení a běžné údržbové práce)
- výsadba v parku RA – 40.000 Kč
- instalace dřevěných herních prvků – 80.000 Kč
- výměny písku v pískovištích – 85.000 Kč

Stav veřejné zeleně ve městě je uspokojivý. V současném období probíhá její zkvalitňování, neboť její množství je dostatečné.

7.5. Pohřebnické služby

Občar nad Sázavou má čtyři pohřebiště - městský hřbitov na ul. Jamské, urnový háj a obřadní síň (kaple Nejsvětější trojice) na Horní ulici, starý hřbitov u poutního kostela sv. Jana Nepomuckého a hřbitov pod Zelenou horou ve vsi Čáslav nad Sázavou 2. Od roku 1991 na základě smlouvy provádí správu pohřebiště firma Santa G, která poskytuje služby spojené s provozem a údržbou předních hřbitovů. Na tuto činnost je od roku 1995 v souladu se smlouvou vyplácena roční částka ve výši 350.000 Kč.

Mimo tyto částky přispívá město na různé vnitřní udržovací práce, které jdou svým objemem nad rámec smlouvy.

V roce 1995

- oprava hřbitovního domku a lednic - Jamská – 300.000 Kč
- terénní úpravy a dláždění – urnový háj – 430.000 Kč

V roce 1996

- rekonstrukce schodiště, oprava obvodového zdiva a statické zajištění – urnový háj – 1.400.000 Kč
- opravy a statické zajištění, statické zajištění – Jamská - 320.000 Kč
- hydrogeologický průzkum – Jamská – 45.000 Kč

V tomto roce proběhlo vymístění 214 hrobů ze starého hřbitova na Zelené hoře na nový hřbitov na Zelené Hoře v souvislosti s opravou ambientu. Toto vymístění hradi Oků Okár nad Sázavou.

V roce 1997

- zřízení dvou komunikací na novém hřbitovu (NH) na Zelené hoře – 150.000 Kč
- vybudování základů pro 5 ks hrobek – NH – 343.000 Kč
- V roce 1998 1.pololetí
- v této části roku byly prováděny běžné udržovací práce v souladu se smlouvou

V tomto období připravil odbor DKS akci odvodnění hřbitova Jamská, 1. Etapu s tím, že samotné odvodnění se uskuteční v roce 1999.

7.6. Veřejná WC

Městský úřad provozuje dvě WC – u radnice a u centrálního parkoviště. WC u radnice byli zrekonstruovány a nově otevřeny 1.7.1996. V roce 1996 bylo otevřeno nově vybudované WC u centrálního parkoviště.

Tržby:

Rok	WC u radnice	WC parkoviště
1996	7.000 Kč [†]	7.800 Kč [#]
1997	25.230 Kč	43.250 Kč
1998*	20.380 Kč	42.800 Kč

[†]od 1.7.1996, [#]od 1.10.1996, ^{*}k 31.8.1998

7.7. Parkoviště

Městský úřad má ve správě dvě hlídaná parkoviště

- Centrální parkoviště (za Manou)
 - provozní doba je pondělí až pátek od 7.00 do 18.00 hod. a sobota 7.00 – 12.00 hod.
- Parkoviště u MÚ
 - toto parkoviště bylo zřízeno 20. dubna 1993 z důvodu nesprávně parkujících vozidel v této oblasti, což bránilo výjezdu aut sboru požární ochrany, v roce 1994 vybaveno novou buňkou pro správce parkoviště
 - provozní doba je pondělí – pátek od 7.00 do 17.00 hod., sobota 7.00 – 12.00 hod.

Tržby z parkovišť

Rok	Centrální p.	P. u MÚ
1995	301 200 Kč	337.500 Kč
1996	316 500 Kč	490.000 Kč
1997	325 600 Kč	547.700 Kč
1998*	180 000 Kč	348.200 Kč

*k 31.8.1998

7.8. Městská tržnice

Městská tržnice je v současné době provozována v provizorních podmínkách na části plochy centrálního parkoviště.

Příjem z poplatků

Rok	Celková výše poplatků
1995	645 000 Kč
1996	847 000 Kč
1997	834 000 Kč
1998*	513 000 Kč

*k 31.8.1998

7.9. Umísťování reklamních zařízení

Odbor DKS vydává v souladu s vyhláškami města povolení k umístění reklam na pozemcích města. Výhradní zastoupení pro umístění reklam na sloupy veřejného osvětlení má ve městě firma Hostálek - Werbung. Tato firma odvádí na základě smlouvy 2.000 Kč/rok za 1 ks umístěné reklamní tabule

Tržby za umístění reklam

Rok	Reklamy	
	velkoplošné	maloplošné a inf. tabule
1995	30.000 Kč	200.000 Kč
1996	25.000 Kč	250.000 Kč
1997	47.000 Kč	230.000 Kč
1998	25.400 Kč*	

*k 31.8.1998

7.10. Komunální odpady

V oblasti komunálních odpadů je město město město nad Sázavou na velice dobré úrovni. Svoz komunálního odpadu zajišťuje firma Miloslav Odvárka – ODAS stejně jako provoz ostatních zařízení v majetku města vybudovaných a uvedených do provozu v uplynulém období - dotřívací linky, sběrného dvora a kompostárny. Celý systém nakládání s komunálními odpady je založený na maximální separaci využitelných surovin a nebezpečných složek, což je v souladu s platnými právními předpisy v této oblasti a z ekologickými zájmy města.

1995

- Uvedení do provozu dotřívací linky na předtříděné využitelné suroviny z komunálního odpadu
- Vybudování a uvedení do provozu sběrného dvora nebezpečných a velkoobjemových odpadů
- Ukončení skládkování komunálního odpadu na skládce Stržanov provozované firmou Miloslav Odvárka – ODAS
- Zajištění ukládání komunálního odpadu na řízené skládce komunálního odpadu v Ronově nad Sázavou
- splacení první části podílu na investičních nákladech na skládce KO v Ronově majiteli skládky, MÚ Píbyslav

1996

- nákup a rozmístění kontejnerů (zvonů) na separovaný sběr plastů – 840.000 Kč
- třídění plastů (70 Kč/vývoz/kontejner)

1997

- uzavření nové smlouvy s firmou Miloslav Odvárka – ODAS o zajištění provozu třídírny druhotných surovin a sběrného dvora bez finanční účasti města (do této doby se město podílelo na ztrátách z jejich provozu polovinou částky)
- zajištění bezplatného svozu a využití plastů
- zajištění finanční pomoci v rámci likvidace následků živelné pohromy (kroupy) postiženým občanům – zneškodnění eternitu z poškozených střeš
- splacení poslední částky na investičních nákladech na skládce KO v Ronově MÚ Píbyslav
- vybudování a uvedení do provozu kompostárny na využití biologických odpadů z údržby zeleně ve městě
- zajištění mobilního sběru nebezpečných odpadů

1998

- zpracování nové vyhlásky o nakládání s komunálním odpadem

Náklady na uvedenou činnost vynakládané v období 1995 – 1/21998

v Kč	1995	1996	1997	1998
uložení odpadu – Ronov	195 930	350 000	465468	138 424
hřbitov SANTA – odpady	58 413	52 193	0	0
úklid města	219 757	85 353	102 123	42 859
sborný dvůr a třídící linka	60 000	168 310	111 735	154 611
Plasty	0	46 620	29 062	0
nebezpečný odpad	15 072	197 237	269 030	52 919
kroupy	0	0	202 973	0
koše	98 493	129 999	161 900	119 574
nákup koše	0	0	0	54 850
černé skládky	4 692	5 780	116 074	0
kompostárna	0	0	841 420	49 302
LIKO			57 389	0
skládky Ronov - podíl	1 907 200	500 000	2 999 827	0
<i>celkem</i>	2 559 557	1 535 492	5 357 001	612 539

8. Výstavba a rozvoj města

8.1. Územní, předprojektová a projektová příprava

8.1.1. Územní plán

Hlavním cílem územního plánu města je hledání a stanovení účelné koncepce využití území a jeho organizace tak, aby přispívala k zajištění souladu ekonomického a kulturního rozvoje města s podmínkami ochrany přírody a životního prostředí. O podmínkách a limitech využití území je třeba dosáhnout při projednávání územního plánu v obecné občanské dohody.

Město Město nad Sázavou má schválený směrný územní plán z roku 1976. V současných podmínkách, kdy došlo ke schválení několika podstatných novel např. v oblasti životního prostředí a stavebního zákona, se směrný územní plán města stává zastaralým a nevyhovujícím.

V roce 1996 byla podepsána smlouva na vypracování nového územního plánu města a s ním souvisejícího plánu místního územního systému ekologické stability. Předpokladem zahájení prací na územním plánu bylo předání digitalizovaných mapových podkladů. Tyto mapové podklady byly dokončeny a předány v prosinci 1997. V květnu 1998 byly dokončeny a předány PRŮZKUMY A ROZBORY, jako I. etapa územního plánu. Dále musí následovat schválení „ZADÁNÍ ÚZEMNÍHO PLÁNU“ v Městském zastupitelstvu a zpracování KONCEPTU nového územního plánu. Poté bude následovat projednávání tohoto konceptu. Zpracování konečného návrhu nového územního plánu města se předpokládá do konce roku 1999. Termín schválení nového směrného plánu závisí na průběhu a rychlosti projednávání a průběhu připomínkového řízení.

Nejdůležitějším faktem při tvorbě nového územního plánu města je, že byly zahájeny práce na zpracování nového územního plánu města a smluvně je zajištěno zpracování konceptu a konečného návrhu.

8.1.2. Územně-plánovací podklady

V letech 1994 – 1998 byly pořízeny následující územně-plánovací podklady:

- Plán územní systém ekologické stability, který je součástí nového územního plánu a je kostrou ekologické stability, doplňuje přirozené plochy porostů a spojuje stávající a navržené plochy tak, aby byla co nejvíce zachována genetická informace o přírodním potenciálu města a okolí;
- Dopravní průzkum a dopravní model variantního řešení dopravy ve městě, které jsou podkladem pro přehodnocení a reorganizaci dopravy ve městě v rámci nového územního plánu;
- Studie dopravního řešení malého městského okruhu řeší ve variantách část malého dopravního městského okruhu ve vazbě na komunikační obchvat a to z Jihlavské ulice na Novoměstskou až k přemostění řeky Sázavy, jako možnému napojení k plánovanému sídlišti Starý dvůr (studie je připravena k projednávání v termínu do konce roku 1998);
- Doplněk územního plánu – Jamská, studie zastavovací promyslové oblasti ulice Jamská podnikatelskými objekty;

- Starý dvůr – územní prognóza, územní plánovací dokumentace oblasti Starý dvůr s možnostmi bytové výstavby různého charakteru;
- Obytná zóna Klafárek – urbanistická studie, první část lokality zpracovaná do úrovně podkladu pro územní řízení;
- Dostavba sídliště Libuň – urbanistická studie, která stanoví regulační podmínky pro umístění bytového domu s 56 b.j., zároveň ponechává rezervu k rozšíření domu s pečovatelskou službou a zachovává stávající sportovní rekreační areál;
- Dostavba sídliště Přednádraží – urbanistická studie s navrženými regulačními zásadami prostorového uspořádání a funkčního využití objektů a ploch v nedokončené části sídliště;
- Území u polikliniky - urbanistická studie s návrhem základní urbanistické koncepce, prostorového uspořádání území a funkčního využití území včetně návrhu řešení technické infrastruktury a hlukového posouzení se záměrem vhodně zařadit objekt prodejny Julius Meinl do okolní zástavby;
- Návrh funkčního a prostorového uspořádání za " Obchodními domy" na možné řešení městské tržnice a prostoru mezi náměstím a sídlištěm nám. n.S. 4;
- Brněnská ulice u benzin. čerpací stanice - urbanistická studie - řešení možný způsob zástavby podnikatelského typu pozemků včetně napojení inženýrských sítí;
- Regenerace obytného souboru Pod vodojemem- urbanistická studie řešení možnosti nástaveb rodinných řadových domků a typy zastřešení včetně možných přístaveb se stanovením regulačních podmínek pro únosnou míru zahutnění celého sídliště;
- Urbanisticko- architektonická soutěž na řešení náměstí Republiky - 17 ideových návrhů na možné řešení úprav náměstí včetně řešení fasád vybraných objektů;
- Urbanisticko- architektonická soutěž na řešení dostavby Veselské ulice a Farských humen - 19 ideových návrhů na dostavbu této lokality;
- Studie na rozšíření nového hřbitova - v souvislosti s přemísťováním hrobů ze hřbitova u kostela Sv. Jana Nepomuckého na Zelené hoře byla zpracována studie rozšíření nového hřbitova;

Výše uvedené podklady slouží k územnímu řízení stavebního úřadu a zároveň pro město, jako podklad pro jeho koncepční rozvoj. Tyto podklady budou předloženy k zpracování do nového územního plánu města. Pořizování těchto podkladů je časově i finančně náročné, pro budoucí realizaci záměru města je však nezbytné.

Z důvodu nedostatku finančních prostředků se nepodařilo městu v průběhu let 1994 - 1998 začlenit do rozpočtu dostatek finančních prostředků na přípravu potřebných pozemků v rozvojových lokalitách. Jedná se zejména o výkupy pozemků od současných vlastníků a zainvestování pozemků vhodných pro individuální bytovou výstavbu a podnikatelskou činnost.

Velkou nevýhodou při přípravě rozvojových lokalit je skutečnost, že město v současné době nevládní pozemky v těchto lokalitách. O to složitější a finančně náročnější je a bude v příštích několika letech, příprava rozvojových lokalit.

8.2. Bytová výstavba

V posledních letech nastalo částečné oživení bytové výstavby ve městě a to především zásluhou města, jako investora těchto staveb. Dokončovaly se rozestavěné stavby komplexní bytové výstavby a především byly zahájeny novostavby a nástavby bytových domů.

8.2.1. Komplexní bytová výstavba

V roce 1990 bylo ukončeno financování nových staveb komplexní bytové výstavby státem. Rozestavěné stavby, které přešly do majetku města, bylo nutno dokončit z rozpočtu města nebo kombinací financí ze státních dotací, finančních prostředků města, úřadu a podobně.

V letech 1994 - 1998 byly pokračovaly tyto rozestavěné stavby KBV:

- 5. základní kola Přednádraží - je rozestavěna od roku 1990. Stavbu provádí Průmyslové stavby Ústí nad Sázavou. Původní projekt zpracoval bývalý Stavoprojekt Jihlava, v průběhu výstavby projekt přepracoval projekční ateliér JB Impuls Ústí nad Sázavou. Jednalo se o objekty pracovního využití, účebnový pavilon I.stupně a účebnový pavilon II.stupně. Ostatní objekty zpracovala projekční kancelář SPA Jihlava. Jednotlivé objekty stavby byly dokončovány takto:
 - účebnový pavilon II. stupně v roce 1994,
 - tlocvična a spojovací chodba v roce 1995,
 - účebnový pavilon I. stupně v roce 1996,
 - stravovací pavilon v roce 1997.

Objekt hřiště a pavilon dílen je v současné době dokončován. Akce není finančně uzavřena. Dosud bylo proinvestováno cca 80.000 tis. Kč.

- Obytný soubor Zelená hora - základní technická vybavenost pro sídliště rodinných domků. V loňském roce byl proveden příkop na odvod extravilánových vod o celkových nákladech 800 tis. Kč. Nedokončeny zůstávají chodníky ve spodní rozestavěné části sídliště. Celkové náklady na základní technickou vybavenost OS Zelená hora činily dosud 10. 545 tis. Kč.
- ZTV Přednádraží - v roce 1995 - 1997 byly prováděny některé zbývající objekty základní technické vybavenosti v rozestavěném sídlišti Přednádraží (zatrubnění potoka, část vodovodu, propojení některých technických sítí) v celkové hodnotě poslední stavby ZTV 6.027 tis. Kč.
- Inženýrské sítě Veselská ulice - jsou provedeny hlavní řady vodovodu, kanalizace a plynovodu a nová trafostanice ve finančních nákladech 4.157 tis. Kč. Na této rozestavěné stavbě se dále nepokračovalo z důvodu nevyjasněného záměru budoucí zástavby.

- Sídliště Libuň - dokoněna byla chybějící technická vybavenost a to kanalizace, komunikace a parkoviště, veřejné osvětlení a chybějící terénní a sadové úpravy v celkovém finančním nákladu 3.280 tis. Kč
- Povrchová úprava komunikace ulice Palachova - byla provedena konečná úprava povrchu o celkovém fin. nákladu 494,-tis.Kč
- Trafostanice Bezručova ulice - byla dokoněna ve finančních nákladech 1.164 tis. Kč pro bytové domy v ulici Purkyňov a Bezručov

8.2.2. Bytová výstavba ostatní

V počátku devadesátých let došlo k celkovému poklesu nové bytové výstavby ve městě a to v důsledku změny v systému státních dotací, z důvodu nedostupnosti získání úvěrů pro různé vrstvy stavebníků na financování individuální bytové výstavby po zrušení státní podpory individuální bytové výstavby. Dalším důvodem snížení počtu novostaveb rodinných domků byla nepřipravenost lokalit pro zahájení individuální bytové výstavby. K částečnému oživení nové bytové výstavby došlo opět v posledních letech.

8.2.2.1. Individuální bytová výstavba

Přehled individuální bytové výstavby

Rok	1991	1992	1993	1994	1995	1996	1997	1998*
Počet povol.RD	4	3	93	54	30	6	12	0
Počet dokon. RD	8	53	42	9	13	6	18	5

*k 30.6.1998

V období let 1994 - 1998 (I. pololetí) bylo ve městě povoleno celkem 102 novostaveb rodinných domků. Ve stejném období bylo v individuální bytové výstavbě dokoněno 51 rodinných domků. Rodinné domky byly povolovány a kolaudovány zejména v rozestavěném sídlišti Pod Zelenou horou.

8.2.2.2. Bytová výstavba investovaná městem

Přehled bytové výstavby investované městem

Rok	1995	1996	1997	1998*
Počet povol. bytů	0	56	30	78
Počet povol. holobytů	0	10	0	0
Počet povol. lůžek v penzionu	0	33	0	0
Počet dokon. bytů	0	0	56	30
Počet dokon. holobytů	0	0	10	0
Počet dokon. lůžek v penzionu	0	0	33	0

*k 30.6.1998

Podrobněji o jednotlivých stavbách :

- 56 b.j. Přednádraží - zhotovitel PKS INPOS a.s. město n.S. Projekt zpracovala projekční kancelář SPA Jihlava. Stavba byla zahájena 10/96 a ukoněna 10/97. Finanční náklady činily 47 000 tis. Kč, přičemž stavba byla financována ze tří zdrojů: státní dotace, město, nájemníci. Průměrná velikost bytů je 50 m².
- Nástavby bytových domů na Revoluční ul. - 18 b. j. - projekt zpracovala firma JB IMPULS město n.S., zhotovitelem stavby byl Stavební podnik město n. S. Stavba byla zahájena v 09/97, dokoněna v 04/98. Celkové finanční náklady činily 15 300 tis. Kč. Stavba byla financována ze tří zdrojů a to z rozpočtu města, ze státních dotací a budoucími nájemníky. Průměrná velikost bytů je 60 m².

- Nástavby bytových domů Purkyňova ul. - 12 b.j. - zhotovitelem stavby byly PSH Hodonín. Projekt zpracoval UNI PROJEKT Ing. n. S. Stavba byla zahájena 09/97 a dokončena v 05/98. Celkové finanční náklady činily 15 000 tis. Kč, stavba byla financována ze tří zdrojů a to ze státních dotací, z rozpočtu města a budoucími nájemníky.
- Dům klidného stáří - projekt zpracoval UNIPROJEKT Ing. n.S., zhotovitel stavby byl Stavební podnik Ing. n.S. Jedná se o přestavbu a nástavbu objektu bývalé školky na ulička pro staré občany. Stavba byla zahájena 11/95 a trvala 2 roky. Stavba byla financována městem a to ve výši 25 818 tis. Kč
- Holobyty Brněnská - stavbu prováděl a firma KOLPING ABS s.r.o. Ing. n.S. dle projektu stavby zpracovaného UNI PROJEKTEM Ing. n.S. Stavba byla zahájena v 08/96 a trvala 5 měsíců. Finanční náklady stavby činily 2 723 tis. Kč
- 56 b.j. Libuňín - nová byla zahájena stavba bytového domu na ulici Libuňské. Projekt zpracoval atelier WIK s.r.o. Brno. Stavba byla zahájena v srpnu letošního roku, předpokládané dokončení je v 08/99. Předpokládaná cena stavby je 54 500 tis. Kč, stavba bude financována ze tří zdrojů obdobně jako již realizované byty a to z rozpočtu města, ze státních dotací a budoucími nájemníky. Průměrná velikost bytu bude 60 m².
- 20 + 2 b.j. " Vodojem" - v měsíci srpnu byla zahájena přestavba a nástavba objektu bývalé mateřské školky na sídlišti Pod vodojemem na byty. Zhotovitelem stavby jsou VHS s.r.o. Ing. n. S.. Projekt zpracoval UNIPROJEKT Ing. n. S. Předpokládané dokončení stavby je plánováno na 08 / 99. Předpokládaná cena kompletní dodávky činí 21000 Kč při financování stavby ze tří zdrojů: z rozpočtu města, ze státních dotací a budoucími nájemníky.

Výše uvedenou bytovou výstavbu se podařilo zahájit po zajištění poměrně složitého a kombinovaného způsobu financování. Včasným uplatněním žádostí o státní podporu bytové výstavby a přípravou těchto staveb získalo město postupně na jednotlivé stavby státní dotace v celkové výši 50 milionů Kč, což činilo asi třetinu celkových nákladů na jednotlivé stavby. Další třetina celkových nákladů byla hrazena z rozpočtu města a zbytek budoucími uživateli bytů formou předplacení nájemného.

8.2.2.3. Bytová výstavba ostatních investorů

Rok	1995	1996	1997	1998*
Počet povol. bytů	0	22	6	0
Počet dokonč. bytů	0	0	0	6

*k 30.6.1998

Touto formou je rozestavěn bytový dům na Palachovské ulici a dokončena nástavba bytového domu v ulici Husová, kde je město spoluúčastníkem.

8.3. Ostatní výstavba v rámci investic z rozpočtu města

V období let 1994 - 1998 zajišťovalo město prostřednictvím odboru rozvoje a životního prostředí jednak dokončení rozestavěných staveb a dále zahájení nových staveb dle schváleného rozpočtu města, včetně projektové přípravy staveb, veřejných soutěží na zhotovitele staveb, kontrolních dnů na rozestavěných stavbách až po kolaudaci staveb a jejich předání do užívání.

- Rekonstrukce ulice Sychrovy - včetn rekonstrukce inženýrských sítí , zhotovitel stavby byly VHS s.r.o.řár nad Sáz., projekt zpracovaly Silnice Jihlava, stavba byla zahájena v srpnu 1996, doba výstavby byla 2 měsíce. Stavba byla financována městem ve vý 4 350 tis Kč
- II. etapa cyklistické stezky - stavbu provádla firma Agrostav a.s. řár, projektovou dokumentaci zpracoval ing. Štěpánek, stavba byla zahájena v dubnu 1994 a dokonena v listopadu 1994. Stavba byla financována městem ve vý 550 tis Kč
- III. etapa cyklistické stezky - dodavatelskou i projektovou organizací byla firma Silnice Litomyř, stavba byla zahájena v lednu 1996 a dokonena v srpnu 1996. Stavba byla financována městem ve vý 2 500 tis. Kč
- IV. etapa cyklistické stezky - dodavatelskou i projektovou část zajiřovala firma Silnice Litomyř, tato stavba navazovala na III.etapu cyklistické stezky a byla ukonena do konce roku 1996. Stavba byla financována městem ve vý 800 tis Kč
- Rekonstrukce veřejných WC - stavbu provádla firma Gremis s.r.o., V. Meziřř , projekt zpracoval JB IMPULS, stavba byla zahájena v květnu 1996 a dokonena v srpnu 1996. Stavba byla financována městem ve vý 340 tis. Kč
- Chodník Jihlavská - zhotovitelem stavby byla firma PKS INPOS a.s., řár n.S., projekt stavby zhotovila firma JB IMPULS, řár n.S., stavba byla zahájena v červnu 1995 a dokonena v listopadu 1996. Stavba byla financována městem ve vý 4 400 tis. Kč
- Plynofikace ul. Wonkova - zhotovitelem stavby byl Stavební podnik a.s., řár n.S., projekt zpracoval ing. Leoř Pohanka, Nové Veselí, stavba byla zahájena v srpnu 1997 a dokonena v září 1997. Stavba byla financována městem ve vý 395 tis. Kč
- Novostavba veřejných WC - zhotovitelem stavby byla řMS s.r.o., Nové Město na Moravě, projekt zpracoval UNIPROJEKT,řár n.S., stavba byla zahájena v květnu 1996 a dokonena v srpnu 1996. Stavba byla financována městem ve vý 1 500 tis. Kč
- Rekonstrukce Tálský mlýn - zhotovitelem stavby byla firma ing. Kovařka, řár n.S., projekt zpracoval UNIPROJEKT, řár n.S., stavba byla zahájena v září 1997 a dokonena v listopadu 1997. Stavba byla financována městem ve vý 2 980 tis. Kč
- Dostavba hřbitova Zelená hora - zhotovitelem dostavby Obřadní síň je firma PKS INPOS a.s., řár n.S., stavba je rozestavna od roku 1987, byla zahájena v akci „Z“ a rozřena na tři etapy:
 1. hřbová pole + horní cesta včetn inř. sítí
 2. dolní přjezdová komunikace včetn sítí
 3. vlastní Obřadní síň

Přvodní PD zpracovala firma KORT, Brno, přepracovanou PD zpracovala firma TEKO, řár n.S., Předpokládané dokonění stavby - listopad 1998. Stavba je financována městem, do dnešního dne bylo proinvestováno 38 000 tis. Kč

- Rekonstrukce ulice Jamská - zhotovitelem stavby je D.I.S., Brno, PD zpracovala firma TEKO, s.p.a., stavba byla zahájena v září 1997 a dokončena v srpnu 1998. Město s.p.a. přispělo na rekonstrukci částkou 6 mil. Kč, ostatní financování zajistilo Město, Brno. Celková cena díla je 12 mil. Kč
- Kompletní rekonstrukce ulice Dvorská - zhotovitelem stavba byla firma VHS s.r.o., s.p.a., projekt vypracoval ing. Leoš Pohanka, Nové Veselí. Součástí rekonstrukce byla V. etapa cyklistické stezky, včetně generální rekonstrukce stávajícího kamenného mostu z roku 1830. Stavba byla zahájena v červnu 1997 a dokončena v červnu 1998. Stavba byla financována městem ve výši 23 mil. Kč

9. Vodní hospodářství

Na úseku státní správy byly prováděny v oblasti vodního hospodářství ve správním území úřádu nad Sázavou zejména tyto zákonem stanovené činnosti: povolování staveb studní (v letech 1994-1998 bylo vydáno cca 175 povolení průzkumných vrtů, 163 stavebních povolení studen a 69 kolaudačních rozhodnutí), kontrolní činnost na úseku vodního hospodářství např. kontrola ochranných pásem vod. Pravidelně 1x měsíčně byly pro kontrolní rozbor odebrány vzorky vod ze žrávských studánek, které jsou ve značné míře využívány obcíany města.

V letech 1994 – 1998 byly na úseku vodního hospodářství realizovány:

- Monitorovací práce skládky Stržanov. Po ukončení skládkování v roce 1995 jsou od jara 1996 prováděny 2 x ročně (jaro + podzim) monitorovací práce v oblasti bývalé skládky komunálních odpadů ve Stržanově. Výsledky vzorkovacích cyklů od roku 1996 – 1998 neprokázaly bezprostřední ohrožení okolního prostředí přítomností skládky komunálního odpadu, ani výraznější kontaminaci podzemních nebo povrchových vod, která by vyžadovala asanační zásah.
- Vodovod Veselíčko. Během roku 1997 byla zrealizována výstavba nového vodovodního řádu v obci Veselíčko. Původní vodovodní řád byl již v nevyhovujícím stavu a v důsledku častých poruch neplnil řádně svoji funkci. V rámci akce byl vybudován nový vodojem, rozvodné, přírodní a zásobovací řady o celkové délce více než 2 000 m. Celkové náklady stavby činily 2,5 milionu Kč.
- Protierozní opatření Zelená hora a Dvorská ulice. V roce 1995 vypracoval Agrostav úřad nad Sázavou studii protierozních opatření pro oblast sídliště Vysočany. Opatřená oblast byla rozšířena dále o lokalitu ulice Vysocké a nádrže Staviště a to z důvodů zlepšení celkových vodohospodářských poměrů v této lokalitě, ochrany proti erozi a obnovy prvků ekologické stability ve vazbě na vodní režim. V minulých letech docházelo při přívalových deštích k vyplavování rodinných domků, zejména na ulicích Hlohová a Na prutech. Začátkem roku 1996 došlo k realizaci I. etapy opatření – zatravnění cca 16 ha zemědělské půdy za sídlištěm Vysočany. Již provedením této etapy došlo k výraznému zlepšení situace. V současné době je třeba před dopracováním projektu „Protipovodňová opatření sídliště Vysočany a Zelená hora“, jehož součástí je vybudování záchytných příkopů a suchého poldru. Celkové náklady na akci jsou předpokládány ve výši 2 – 2,5 miliony Kč.
- Vodovod Stržanov ve přípravě. Již od roku 1997 se projektem připravuje výstavba vodovodního přívadku a vodovodu v místní části Stržanov. Doposud je Stržanov zásobován pitnou vodou z individuálních zdrojů tj. domácích studní. Kvalita vody z těchto zdrojů je nevyhovující. Realizace stavby byla přesunuta na rok 1999 a to jednak proto, že muselo dojít ke zmaňu projektové dokumentace z důvodů nesouhlasu vlastníků pozemků a také vzhledem k finančním nákladům stavby, které činí cca 6 milionů Kč.
- Rozšíření ČOV úřad nad Sázavou. Městská čistírna odpadních vod byla vybudována v letech 1960 – 67. V průběhu let, přestože spotřeba vody klesá, látkové zatížení ČOV neustále roste.

Z důvodu přetížení ůOV a také s ohledem na nezbytnost celkové rekonstrukce zastaralých stavebních a technologických zařízení bylo nutno přistoupit k celkové přestavbě a rozšíření ůOV pro budoucí rozvoj města. Přestavba a rozšíření ůOV bylo zahájeno v dubnu 1996. Celkové náklady na přestavbu jsou odhadovány na 97,4 miliony Kč. Příspěvek města ůár činí 29 milionů Kč.

- Zásobování města ůár nad Sázavou pitnou vodou. V průběhu minulých let byla řešena otázka zásobování města ůár nad Sázavou pitnou vodou. Zvažována byla rovněž varianta zásobování města pitnou vodou z vodní nádrže Stavič. Fakulta stavební VUT v Brně zpracovala v roce 1998 studii „Zásobování pitnou vodou města ůár nad Sázavou“ a tato byla předložena Městskému zastupitelstvu, které nadále prohlásilo nádrž Stavič za zdroj pitné vody. Samotná nádrž Stavič byla na jaře 1997 vypuštěna, byla provedena kontrola hráze a na podzim 1997 byla nádrž opět napuštěna.

10. Sociální odbor

10.1. Sociální oblast

Na území města působí tyto sociální a charitativní organizace :

- A. Sociální služby města **Řáru nad Sázavou**
 - A.1. Domov důchodců „ Dům klidného stáří „
 - A.2. Pečovatelská služba
 - A.2.1. středisek osobní hygieny v DPS a DD
 - A.2.2. prádelny pečovatelské služby v DPS
 - A.2.3. výdejny obědů v DPS
 - A.2.4. denní pobyt pro staré a nemocné občany
 - A.3. Denní pobyt pro mentálně postižené děti a mládež
 - A.4. Ubytovna pro bezdomovce
 - A.5. Domácí ošetřovatelské péči
 - A.6. Denní centrum pro děti
- B. Oblastní charita
 - B.1. Charitní ošetřovatelská služba
- C. Kolpingovo dílo **ŘR**
 - C.1. Klub Spektrum a Job klub
- D. Manželská a předmanželská poradna
- E. Sdružení Ochrana nenarozeného života
 - E.1. Poradna pro matku a dítě

Pro občany staré a zdravotně postižené je ve městě k dispozici 171 b.j. o velikosti 0+1, 1+1 a 2+1 ve třech domech s pečovatelskou službou (Libuňská 11, Libuňská 13 a Haškova 12).

Přehled přidělených bytů v DPS od roku 1995 do srpna 1998

rok	Velikost bytu		
	0+1	1+1	2+1
1995	9	6	0
1996	6	3	2
1997	14	16	0
1998	8	7	2

10.2. Zdravotnictví

Ve městě jsou poskytovány zdravotnické služby na:

- A. Poliklinice na ul. Studentská
- B. Poliklinice v podniku ČAS a.s.
- C. V různých privátních ordinacích v různých částech města

Město je od 1.4.1993 zřizovatelem zdravotnického zařízení - poliklinika Čár nad Sázavou. Tato organizace byla zrušena a nahrazena novou organizací, která již hospodá s městským majetkem. V roce 1997 byla totiž první budova polikliniky bezúplatně převedena z majetku státu do majetku města po ukončení privatizace polikliniky. Druhou budovu, (tzv. stomatologickou) získala přímým prodejem společnost ASKLEPIUS s.r.o.. Došlo k úplnému rozdělení budov (rozvody energií a katastrální úřad). Budovu detské polikliniky na ul. Dolní získala přímým prodejem MUDr. Kořálová.

Poliklinika poskytuje zdravotnické služby jak sama svými pracovníky, tak privátními lékaři v pronajatých ordinacích.

10.3. Školství

Na území města je 5 středních škol a 3 střední odborná učiliště, 5 úplných základních škol, 1 škola prvního stupně, 1 základní umělecká škola, 1 speciální základní škola, 9 mateřských škol, 1 speciální mateřská škola, 1 okresní pedagogicko psychologická poradna, 1 pracovní výchovná skupina při Výchovném ústavu pro mládež ve Velkém Meziříčí.

10.3.1. Střední školy

Jedná se o samostatné právní subjekty, které zřizuje v případě státních škol MŠMT ČR. U jiných typů škol jejich zřizovatel.

- Gymnázium - Studentská I, 4
- Biskupské gymnázium a SOU A. Kolpinga - U Klafárku 1, 3
- Střední průmyslová škola a vyšší odborná škola - Studentská 4, 4
- Střední zdravotnická škola a vyšší zdravotnická škola - Dvořákova 4, 6
- Soukromá škola ekonomiky cestovního ruchu - U Klafárku, 3
- Střední odborné učiliště strojírenské - Strojírenská 6, 6
- SOU obchodní a SOEŠ SČMSD s.r.o - Komenského 10, 3

10.3.2. Základní školy

Městský úřad spravuje v současné době 5 plně organizovaných základních škol a jednu školu I.-5. postupného ročníku ve 2. Na zajištění provozu všech školských a předškolních zařízení bylo v loňském roce vyčerpáno 63 633 tis. Kč z toho 18 364 tis. Kč byly náklady na dostavbu 5.ZŠ. Upravený rozpočet na kapitole školství pro rok 1998 je 30 400 tis. Kč. Povinnou školní docházku plní na základních školách 3 314 žáků.

- 1. základní škola, nám. Republiky 4, Čár nad Sázavou 1
- 2. základní škola, Komenského 2, Čár nad Sázavou 3

- 3.základní škola , Komenského 6, obár nad Sázavou 3
- 4.základní škola, Švermova 4, obár nad Sázavou 4
- 5.základní škola, Palachova 35, obár nad Sázavou 6
- Základní škola Santiniho 4, obár nad Sázavou 2

10.3.3.Předškolní zařízení

Odbor školství spravuje 9 mateřských škol na území města s celkovou kapacitou 873 míst. Kapacita těchto MŠ v současné době plně postačuje potřebám a požadavkům rodičů na umístění dětí. V současné době je v MŠ umístěno 803 dětí, děti jsou přijímány i v průběhu školního roku.

V souvislosti se schválenou koncepcí mateřských škol ze dne 17.4.1997 byla k 31.8.1997 zrušena 9.mateřská škola Jamborova 3, obár nad Sázavou 7 s celkovou kapacitou 66 míst a k 31.8.1998 5. mateřská škola Veselská 43, obár nad Sázavou 1 s kapacitou 32 míst.

Bližší údaje o středních školách

	Školné	počet žáků	počet pedagog. pracovníků	počet provoz. zaměstnanců
Gymnázium obár	--	483	38	7,5
Biskupské gymnázium	--	220	17,7	4,5
SOU Adolfa Kolpinga	--	181	14,6	2
SPŠ a VOŠ obár	VOŠ –3 tis.Kč ročně	466	39,5	15
SZŠ a VZŠ obár	VZŠ – 250,-Kč měsíčně	276	20,5	7,5
ŠEGR obár	1 200,- Kč měsíčně	195 + 43 pomaturit.dál.	21	3
SOU strojíren. obár	--	298 + 43 stud. při zaměstnání	42	26
SOU obch. a SOEŠ	3 – 6 tis.ročně 10 tis. ročně	386	39	20

Bližší údaje o základních školách

	počet žáků	počet pedagog. pracovníků	počet provoz. zaměstnanců
1.ZŠ	522	32,5	7,9
2.ZŠ	551	37	10,1
3.ZŠ	721	48	10
4.ZŠ	821	48	11
5.ZŠ	590	34	10,5
ZŠ 2	109	6	2

Seznam mateřských škol

Mateřská škola, adresa	Počet dětí
Mateřská škola, Husova 3, Okružní nad Sázavou 1	58
Mateřská škola, Okružní 73, Okružní nad Sázavou 3	105
Mateřská škola, Brodská 5, Okružní nad Sázavou 3	96
Mateřská škola, Vančurova 14, Okružní nad Sázavou 4	140
Mateřská škola, Hájkova 14, Okružní nad Sázavou 6	121
Mateřská škola, Vysocká 10, Okružní nad Sázavou 5	48
Mateřská škola, Santiniho 13, Okružní nad Sázavou 2	51
Mateřská škola, Jiřího z Poděbrad 15, Okružní nad Sázavou 1	41
Mateřská škola, Veselská 39, Okružní nad Sázavou 1	143

10.3.4. Opravy

V oblasti školství byly v uplynulém období provedeny tyto rozsáhlejší opravy a rekonstrukce objektů a zařízení:

1. Základní škola, nám. Republiky 72, Okružní nad Sázavou 1

Provedení sanačních omítek, přestavba vchodu (zastřešení), výměna dlažby 3 N.P chodba, výměna podlahy v tělocvičnách, výměna oken na jižní fasádě.

2. Základní škola, Komenského 2, 0.3

Rekonstrukce kanal. odpadu ze skladu CO, rekonstrukce topení (úplná výměna radiátorů), oprava střechy na budovách školy (nová krytina).

3. Základní škola, Komenského 6, 0.3

Nátěry všech oken školy, generální oprava elektroinstalace II. a III. N.P, nová telefonní ústředna, oprava rovných střech.

4. Základní škola, Švermova 4, 0.4

Generální oprava kuchyně (výměna strojního zařízení a stavební práce), oprava sociálního zařízení, oprava rovných střech.

Plavecký bazén – oprava vzduchotechniky, generální oprava střech, včetně zateplení, generální oprava sociálního zařízení a sprch.

Základní škola ve Okružní nad Sázavou 2, Santiniho 4, 0.2

Úprava dvorku, zateplení stropu.

5. Základní škola, Přednádraží, 0.6

K 1.9.1998 byla dokončena dostavba školy dokončením a kolaudací pavilonu dílen a ŠD.

Zbývá vybudování školního hřiště.

1. Mateřská škola, Husova 3, 0.1

Osazení žaluzií v celé budově, nová telefonní ústředna.

2. Mateřská škola, Okružní 73, 0.3

Oprava fasády, zateplení střechy.

4. Matešská škola, Brodská 5, 0.3

Nátěr oken, generální oprava chodníků v zahradě

6. Matešská škola, Vančurova 14, 0.4

Osazení žaluzií, oprava střechy, oprava chodníků na zahradě

7. Matešská škola, Haškova 14, 0.6

Oprava střechy, telefonní ústředna, zbudování nové třídy po zrušených jeslích

8. Matešská škola, Vysocká 10, 0.5

Dokončení úpravy kolní zahrady, vytápění prádelny.

10. Matešská škola, Santiniho 11, 0.2

Zbudování nové výdejny jídel ze stávající kuchyně, převod topení z tuhých paliv na elektrotopení.

11. Matešská škola, Jiřího z Poděbrad 15, 0.4

Výměna svítidel v budově MŠ, úprava kuchyně

12. Matešská škola, Veselská 25, 0.1

Generální oprava výtahu, výměna svítidel v budově MŠ, oprava obkladů v kuchyni.

Po krupobití v r.1997 musely být opraveny rovné střechy v těchto zařízeních:

3.ZŠ, 4.ZŠ, 6.MŠ, 7.MŠ, 11.MŠ a 12.MŠ

Finanční prostředky městem vynaložené na opravy a údržbu školských a předškolních zařízení:

Rok	Vynaložené prostředky
1995	3 935 tis. Kč
1996	3 154 tis. Kč
1997	4 433 tis. Kč
1998	744 tis. Kč (stav k 31.7.1998)

10.4.Kultura

Kultura je nedílnou součástí života člověka a je nezbytné, aby měla v našem městě své místo.

Na území města působí tato kulturní zařízení:

Dům kultury, Libuňská 183, 0.1 - město přistoupilo do zájmového sdružení právnických osob, které zakládaly organizace ZO OS KOVO Mas a Mas a.s. s finančním příspěvkem pro r. 1998 1,9 mil.Kč

Zařízení DK na území města

- Regionální muzeum, Tvrz 8, 0.1
- Městské divadlo, Doležalovo nám., 01

Výstavní prostory

- výstavní síň na Staré radnici, nám. Republiky 24, 1
- výstavní síň muzea v budově Tvrz

Návěštnost akcí pořádaných Domem kultury od r. 1994 do I.pol./98

	1994	1995	1996	1997	I.pol./98
DIVADLA					
Počet představení	9	18	14	17	15
Počet návštěvníků	2.604	3.760	3.794	4.272	3.171
VÁKÁ HUDBA					
Počet představení	9	11	16	14	5
Počet návštěvníků	1.006	938	1.097	1.376	601
ZÁBAVNÉ POADY, KONCERTY					
Počet představení	14	30	20	22	10
Počet návštěvníků	5.004	5.929	5.516	8.237	3.168
DISKOTÉKY					
Počet představení	10	19	8	4	1
Počet návštěvníků	4.608	9.664	3.256	1.380	220
OSTATNÍ POADY					
Počet představení	22	13	18	11	6
Počet návštěvníků	6.703	6.039	13.864	14.383	8.376
POADY pro MŠ, ZŠ a SŠ					
Počet představení	10	60	63	75	51
Počet návštěvníků	2.580	14.168	13.894	17.031	11.487
VÝSTAVY					
Počet výstav	16	19	21	22	10
Počet návštěvníků	15.685	20.854	25.863	29.328	9.662

Okresní knihovna M.J.Sychry, Havlíkovo nám. 5, 1 – byla zprivatizována 20.1.1995. Ve který majetek (movitý i nemovitý) byl převeden do majetku města. V srpnu 1992 byla funkce zřizovatele převedena se souhlasem městského zastupitelstva na Msto 1 nad Sázavou, od 1. ledna 1993 po delimitaci pracuje knihovna v režii města výhradně pro 1 nad Sázavou. Bliž viz samostatná zpráva v příloze 5.

Pobočky:

Brodská 25

pro děti

ul. Nádražní

pro dospělé i děti

Kino Vysočina, Brodská 2, 3 - provoz zajiňuje pronájemce. Dnes jsou při provozování kina velké problémy.

Na území našeho města máme rozsáhlý fond kulturních památek nejrozsáhlejších druhů a významu.

Jednou z nejvýznamnějších památek, kterou ve městě nad Sázavou máme je areál bývalého cisterciáckého kláštera, dnes areál Dr. Kinského. V jeho prostorách je Muzeum knihy – stálá expozice Knihovny Národního muzea. Je jediné v republice, v Evropě svého druhu ojedinělé a rozlohou náleží mezi největší zařízení tohoto typu na světě.

Budova Konventu - dnes sídlo společnosti CISTERCIANA SARENSIS, je zde stálá Santiniho expozice

K dalším kulturním památkám ve městě patří:

ZR 2: dolní hřbitov, barokní most se sochami svatců, kostel Nanebevzetí Panny Marie

ZR1: Stará radnice, budova Tvrz, farní kostel sv. Prokopa, kaple sv. Barbory, kostel Nejsvětější Trojice, morový sloup

Nejvýznamnější památkou ve městě je poutní kostel sv. Jana Nepomuckého na Zelené hoře. Stavbu provedl Santini v letech 1719-1722 a vytvořil tak jediné dílo barokní gotiky. V prosinci 1994 tato památka byla zařazena do seznamu světového kulturního dědictví UNESCO.

V roce 1996 se začaly opravovat ambity kolem kostela. Do konce letošního roku by mělo být vynaloženo 17 mil.Kč. Dokončení rekonstrukce se odhaduje na rok 2000. Akci financuje OkÚ z prostředků ministerstva kultury.

Na území města je evidováno 7 kusů Božích muk (většinou neúplných).

V našem městě probíhá řada kulturních akcí, z nichž nejvýznamnější jsou:

Slavnosti jeřabin – kulturní festival výtvarné, hudební a dramatické tvorby,

Mezinárodní sochařské sympozium „Děvná plastika“, v našem městě probíhá již 7. ročník. Spolupřátel sympozia je Klub výtvarných umělců Horácka, Město ZR a Dr. Radoslav Kinský. Tohoto sympozia se účastní mezinárodní i domácí umělci. Na území města máme již více než 40 děvných plastik

Účastníci letošního ročníku:

Eva Volny – Austrálie

John Weidman – USA

John D.Antone – USA

Marcus Vergette – Anglie

Monika Vosyková – ČR

Hanu Lamr – ČR

Vasil Soška – Ukrajina

Jiné kulturní akce: Horácký džbánec, Horácký jarmark, pálení čarodějnic, výstavy rozličných druhů, trhy podnikatelů

V našem městě působí Klub výtvarných umělců Horácka, který spolupracuje na zajišťování výstavách a kulturních akcí pro město.

V oblasti kultury byly v uplynulém období z finančních prostředků města provedeny tyto rozsáhlejší opravy a rekonstrukce.

Stará radnice, náměstí Republiky, 0.1

Generální oprava topení v etn. výmňíkové stanice, instalace klimatizační jednotky

Městské divadlo, Doležalovo nám., 0.1

Rekonstrukce výmňíkové stanice

Kaple Měkovice

Dokončení opravy fasády, nátěr střechy, úprava okolí.

Hřbitovní kostel Nejsvětější Trojice (Smuteční síň)- Horní ul. 0.1

Rekonstrukce (odvodnění) obvodové zdi a schodiště

Boží muka – u Zdravotní školy 0.1

Celkové restaurování kamene a zlacených prvků

Přestřehování a restaurování pomníku padlých v 1. světové válce od J. Pelikána (z ul. Jamská na ul. Nádražní).

Restaurování pomníku padlých v 1. světové válce od J. Růžičky v ZR 2

10.5. Tělovýchova

Na území města působí 22 tělovýchovných jednot a sportovních klubů.

Pro podporu sporu ve městě je nedostatek finančních prostředků. Město přispívá jednotlivým sportovním oddílům a organizacím formou grantů. Pro rok 1997 a 1998 byla schválena z rozpočtu města finanční částka 1,5 mil. Kč. Pro nedostatek finančních prostředků je problém s většími opravami sportovišť.

Výhled do následujících let:

Rozšíření víceúčelové sportovní haly na Libušín o tělocvičnu a kuželárnu.

Tělovýchovná zařízení, která jsou využívána pro činnost jednotlivých tělovýchovných organizací nebo jednotlivých občanů:

Tělocvičny

- 1.ZŠ v budov 1.ZŠ
- 2.ZŠ v budov 2.ZŠ
- sportovní hala 2.ZŠ
- 3.ZŠ v budov 3.ZŠ
- 4.ZŠ v budov 4.ZŠ - velká tělocvična
- 4.ZŠ v budov 4.ZŠ - malá tělocvična
- 5.ZŠ v budov 5.ZŠ – dvě tělocvičny
- SPŠ v budov SPŠ
- Gymnázium v budov české pojišťovny
- Gymnázium v budov gymnázia – malá tělocvična

- Víceúčelová sportovní hala na Libuříně - majetek TJ ČČas
- bazén v budově 4.ZŠ - jsou problémy s vysokými provozními náklady
- sauna – v prostoru plaveckého bazénu
- sokolovna TJ ČČas - majetek TJ ČČas
- sokolovna náměstí n.Sáz.2 - majetek Jednoty Sokola
- lodnice Velké Dářko - majetek TJ ČČas

Hřiště

- hřiště u 2.ZŠ
- hřiště u 4.ZŠ
- hřiště u SPŠ
- hřiště u sokolovny - majetek TJ ČČas
- volejbalové dvorce Rybníček - majetek TJ ČČas
- tenisové dvorce - Bouchalky - trvalé užívání TJ ČČas
- travnaté hřiště na kopanou - Bouchalky - majetek TJ ČČas
- kvárové hřiště Bouchalky - majetek TJ ČČas
- minigolfově hřiště náměstí 2 - majetek TJ SKP (dříve RH)
- asfaltová plocha náměstí 2 - majetek TJ SKP (dříve RH)
- víceúčelová plocha u zimního stadionu
- sportovní rekreační areál na Libuříně
- ostatní plochy - na území města je k dispozici několik míst na sídlištích i jinde, kde občané provozují rekreační tělovýchovu, jsou to hřiště a dětské plácky využívané hlavně dětmi.

V současné době se i tělovýchovné jednoty potýkají s nedostatkem finančních prostředků a v některých případech je z tohoto důvodu ohrožena činnost některých sportovních oddělení, neboť tělovýchovné jednoty chtějí přejít na samofinancování jednotlivých sportovních oddělení.

V budoucnu je nutné počítat se zřízením veřejných sportovišť, která budou otevřená a lehce přístupná občanům všech věkových kategorií pro využívání v jejich volném čase. V této souvislosti je nutné podpořit:

- výstavbu "Stezky zdraví"
- výstavbu "Areálu zdraví"
- vybudování přístupových cest do okolní přírody
- využití ladem ležících prostorů na území města pro aktivní pobyt dětí a mládeže

10.6. Cestovní ruch

Díky krásné přírodní scenérii chráněné krajinné oblasti Žďárské vrchy zde má cestovní ruch obrovský význam.

Přínosem jsou již zavedené a prosperující cestovní kanceláře, které propagují krásy zdejší přírody jak v tuzemsku, tak i zahraničí. Organizují pobyty cizinců ve městě i přilehlém okolí. Toto se odráží na využití ubytovacích kapacit, stravovacích zařízení, rekreačních služeb, vyšší obratu v obchodní síti apod. Počet cestovních kanceláří ve Žďáru nad Sázavou je 23.

Ke spokojenosti turistů při návštěvách žďárského regionu přispívá informační centrum, které bylo uvedeno do provozu v r. 1995. Je součástí CK SANTINI TOUR, umístěné v budově Staré radnice. Potvrdily se poznatky z minulých sezón s tím, že informační centrum bylo vyhledáváno ve větší míře. Informace byly žádány ve větší míře se zájmem o domácí turistiku. Příjemným zjištěním pracovníků centra bylo, že turisté se v našem regionu zdržovali několik dní. Činnost mimo kancelář spočívá ve spoluúčasti na veletrhu cestovního ruchu GO.

Otevírací doba centra

v hlavní sezóně:	pondělí až pátek	8 ³⁰ -19 ⁰⁰
	sobota	9 ⁰⁰ -19 ⁰⁰
	neděle	8 ³⁰ -12 ⁰⁰
mimo hlavní sezónu:	pondělí až pátek	8 ³⁰ -17 ³⁰
	sobota	9 ⁰⁰ -12 ⁰⁰
	svátky	9 ⁰⁰ -12 ⁰⁰

Ubytovací a stravovací kapacity ve městě jsou na dobré úrovni. V poslední době přibývá počet soukromého ubytování ve vlastních rekreačních objektech občanů.

Počet živnostenských oprávnění pro poskytování ubytování je 40. Hlavních hostinských zařízení ve městě je 22 v nich je 986 míst u stolu, počet lůžek 270.

Soustředění turistů je především v pří městské rekreační oblasti Pilská nádrž, jejímž provozovatelem je příspěvková organizace CERUM, zřízená v roce 1997 za účelem rozvoje cestovního a turistického ruchu.

PO CERUM zajišťuje provoz autokempinku Pilská nádrž, hotelu Tálský mlýn a hotelového domu Morava.

Autokempink zde nabízí levné ubytování v následujících zařízeních:

- chaty Javorina (8 chat, 40 míst se sociálním zařízením)
- chatky Reneta (22 chatek, 88 míst, společné soc. zařízení)
- stany s podsadami – (15 stanů, 30 míst)
- 300 míst pro stany nebo karavany (el. přípojky)

Půjčovna sportovních potřeb nabízí půjčování lodí, kol, sportovních potřeb, ke koupi pohlednice, mapy suvenýry spod.

Je zde upravena pláž pro veřejnost – doplnění WC, dřevěné prvky pro zábavu dětí, rozšířen stánkový prodej.

11. Informační systém městského úřadu

Cílem informačního systému městského úřadu je poskytovat uživatelům výpočetní techniku, programové vybavení, datové báze a systémovou podporu tak, aby jim byl umožněn efektivní výkon jejich pracovních povinností.

11.1. Stav na počátku období

11.1.1. Hardware

V roce 1994 byla na MÚ používána počítačová síť typu Ethernet sbírníkové topologie o přenosové rychlosti 10Mb/s. Jako přenosové médium byl používán koaxiální kabel (50Ohm). V síti byl zapojen 1 počítač řady 486 jako server a 25 převážně bezdiskových stanic (řady 286 a 386) uživatelů vybavených tiskárnou. Na serveru byl instalován síťový operační systém Novell 3.12, na stanicích MS DOS 5.0.

11.1.2. Software

Jednotlivé odbory měly k dispozici následující software:

Odbor	Software, dodavatel
Finanční odbor:	UCT, účetní program, fa. GORDIC Jihlava
	DDP, daně dávky poplatky, fa. GORDIC Jihlava
	KDF, kniha došlých faktur, fa. GORDIC Jihlava
Hosp. odbor:	EMA, evidence majetku, fa. GORDIC Jihlava
	BYT, bytové prostory, fa. HAIDA česká Lípa
	NEBYT, nebytové prostory, fa. HAIDA česká Lípa
ODKS:	OSVĚTLENÍ, pasport osvětlení, fa. Certima Pardubice
	ZELE, pasport zeleně, fa. FLORSOFT Olomouc
Soc. odbor:	SOC, evidence a výplaty sociálních dávek, fa. PORS Chrudim
Živnost. odbor:	ZIL, agenda živnostenských listů, fa. PC help Třebíč
Sekr. tajemníka:	VYB, evidence obyvatel, fa. HAIDA česká Lípa
	MATRIKA, agenda matriky, fa. HAIDA česká Lípa
Městská policie:	PREST, přístupové řízení, fa. HAIDA česká Lípa

Stavební úřad byl vybaven pouze textovými editory T602 bez dalšího speciálního software.

Oddělení informatiky používalo program TELEFONNÍ TARIFIKACE pro vyhodnocení odchozích telefonních hovorů.

Dále mají všichni uživatelé k dispozici:

textový editor T602

tabulkový procesor C602

systém právních informací ASPI

evidence pozemků ZEM

11.2. Vývoj k současnému stavu.

S nástupem operačního systému WINDOWS s grafickým uživatelským rozhraním stále vzrůstá nabídka programového vybavení pro tento systém, umožňující klást nové požadavky na aplikační software.

Z těchto důvodů bylo v průběhu roku 1995 několik počítačů vybaveno operačním systémem WINDOWS 3.11, který byl později nahrazen WINDOWS 95 CZ. Od roku 1997 byly nové počítačové sestavy pořízovány již s tímto OS. Zejména pro řídící pracovníky a sekretariát byly počítače vybaveny „kancelářským softwarem“ Office 97. Byl pořízen a je využíván i další software pro toto prostředí (viz dále). Nemožnost dalšího rozšíření a časté havárie původní sítě spolu s plným využitím moderních programových produktů si vynutilo celkovou rekonstrukci sítě jak z hlediska konstrukčního řešení (použití síťového hardware, topologie) tak z hlediska podpory operačního systému.

11.2.1. Hardware

V roce 1998 byla provedena celková rekonstrukce rozvodu síťové kabeláže. Sbınicová topologie byla nahrazena topologií hvızdicovou se všemi nutnými důsledky tj. instalací rozvadıče včetně nových výkonných aktivních prvkı. Možná přenosová komunikační rychlost se zvýšila na 100Mb/s a současnı se podstatně zvýšila spolehlivost práce stanic. Kromı serveru s OS Novell 3.12 který poskytuje služby zejména původním počítačům, poskytuje služby uživatelům ještı druhý server s OS WINDOWS NT 4.0. Počet stanic připojených k síti se zvýšil na 52. Nové počítačové sestavy jsou vybaveny inkoustovými tiskárnami, které zajišťují kvalitnější grafický vzhled dokumentı.

11.2.2. Software

Původní aplikační programové vybavení bylo zachováno a je průběžně aktualizováno vyššími verzemi. Na základı požadavkı uživatelı vyplývajících z praktických poznatkı je zároveň z praktických důvodı doplňováno programy stejných firem, pokud tato firma problém řeší.

Celkový počet počítačů využívajících OS WINDOWS 95 je v současné době 32. Všechny tyto stanice mají k dispozici „kancelářský software“ Office 97. Všichni uživatelé (vedoucí pracovníci a sekretářky) mají k dispozici službu elektronické pošty dostupnou prostřednictvím aplikace Outlook. Elektronickou poštu zajišťuje síťový software Microsoft Exchange 5.5 běžící na novém serveru s OS WINDOWS NT. Tento server rovněž poskytuje službu Intranet, prostřednictvím které jsou zveřejňovány zápisy z porad vedení, usnesení ze zasedání městské rady a zastupitelstva a další dokumenty včetně databází se službou umožňující vyhledávání údajı.

Neutvořený stav programového zajištění stavebního úřadu byl na konci roku 1997 vyřešen nákupem programu Stavební úřad firmy PVT z Pelhřimova. Jedná se o moderní program na platformě Windows 95 plně podporující tvorbu výstupních dokumentů v textovém editoru Word.

Několik úloh, u kterých vznikla potřeba nasazení nových aplikací, bylo vyřešeno vytvořením nových programů přímo na pracovišti oddělení informatiky. Takto byly vytvořeny programy pod operačním systémem DOS pro evidenci čísel popisných a orientačních, prohlížení databáze evidence obyvatel, databáze obcí a PSČ, evidence psč (pro městskou policii), sledování plateb z pronájmu nebytových prostor, sledování odběrů stravenek. Pod operačním systémem Windows vznikly programy pro prohlížení databáze katastru nemovitostí, registru obyvatel, registru domů a program na vyhodnocování odchozích telefonních hovorů.

11.2.3.Školení

Se zaváděním OS WINDOWS 95 prošlo školením zaměřeným na optimální využívání tohoto systému 30 pracovníků úřadu. Totéž platí o školení na využívání jednotlivých programových komponent balíku Office 97. Orientace kurzů byla zejména na využívání aplikací Word (textový editor), Excel (tabulkový kalkulátor), Outlook (elektronická pošta). Mimoto probíhala dle potřeby uživatelů individuální školení na odborné úlohy.

11.2.4.Digitální mapa města

Práce na digitální mapě města začaly v roce 1996. Tehdy bylo vyhlášena veřejná soutěž na systémového integrátora grafického informačního systému (GIS) města. V ní nejlépe uspěla brněnská firma Spin, s.r.o., se kterou byla v listopadu téhož roku uzavřena smlouva na výkon funkce systémového manažera GIS. Na základě této smlouvy Spin vypracoval a v květnu 1997 předal MČÚ "Projekt GIS", který městská rada na svém zasedání 14.5.1997 schválila. Zároveň probíhalo testování programových prostředků pro aktualizaci a využívání digitální mapy od fy Spin v podmínkách MČÚ.

Mezitím začaly práce na pořízení digitálních mapových podkladů. Geodézie Brno vypracovala "Projekt digitalizace souboru geodetických informací KN" a Katastrální úřady Brno-město a Okřár nad Sázavou tento projekt schválily. Poté, v dubnu 1997, byla uzavřena smlouva o dílo s Geodézií Brno na zhotovení výchozího grafického podkladu pro GIS (vektorizace katastrálních map v KÚ Město Okřár a Zámek Okřár) a také smlouva s Katastrálním úřadem, ve které se zavázal poskytnout podklady pro digitalizaci vektorizaci katastrálních map a převzít výsledek vektorizace do katastru nemovitostí jako digitální katastrální mapu (DKM). Město Okřár nad Sázavou za vektorizaci zaplatí celkem 2 632 350 Kč ve splátkách do konce roku 1999. První výsledky předala Geodézie v číjnu 1997, koncept DKM bude hotov do konce roku 1998, DKM do května 1999. V souvislosti s tvorbou DKM vyhlásilo městské zastupitelstvo dnem 1.9.1997 zahájení revize údajů katastru nemovitostí ČR v katastrálních územích Město Okřár a Zámek Okřár.

Vedle DKM vzniká i digitální technická mapa města (DTM). V říjnu 1997 MÚ koupil od fy Geovap zaměřenou uliční čáru (cca 75 % území města za 157 500 Kč). Po jednáních se správci inženýrských sítí na území města (Telecom, JME, JMP, VAS, SATT) byla s firmou Geovap v červnu 1998 uzavřena smlouva o dílo na vyhotovení digitální mapy uličních čar na území města - doměnění zbývajících částí. Na této akci se finančně podílí všichni výše jmenovaní správci inženýrských sítí. Rovněž probíhají jednání se správci sítí směřující k další spolupráci na tvorbě a využití DTM a DKM (výměna digitálních dat vedení inž. sítí).

Aby bylo možné nově vzniklé mapové podklady využívat, byl v květnu 1997 zakoupen program pro práci s vektorovou grafikou Microstation 95 a v červenci 1997 nadstavbové aplikace fy Spin. Vytvořené mapové podklady byly dosud použity pro tvorbu územního plánu, urbanisticko-architektonickou soutěž (studie náměstí, ul. Veselské a Farských humen) a pro projekty města (56 bytových jednotek Libušín, komunikace pro pěší ve Štěpě nad Sázavou 2). Rovněž byly tyto podklady využity k vytvoření protipovodňového plánu města.

11.2.5. Personální obsazení

Plnění úkolů k zabezpečení chodu a dalšího rozvoje informačního systému je zajišťováno 2 pracovníky na úrovni oddělení informatiky, které je přímo řízeno tajemníkem úřadu.

11.3. Další vývoj

V oblasti hardware je nutné pokračovat v postupné obměně výpočetní techniky tak, aby tato propast nezaostávala za nároky nového SW a byla schopna plnit nároky na ni kladené, a aby nedocházelo k nenadálým výpadkům. Při rekonstrukci bývalé budovy hasičů bude nutné provést zasíťování nově vzniklých kanceláří. Rozvaděč nové počítačové sítě je na toto připraven.

V oblasti software bude nutno v brzké době najít vhodné vybavení finančního odboru a dále vyřešit oběh dokumentů uvnitř úřadu.

V blízké budoucnosti by měla být zastupitelstvem města přijata vyhláška o digitální mapě města, která upraví povinnosti stavebníků tak, aby mohla být zajištěna aktualizace DTM (vlastní aktualizaci bude zřejmě provádět externí firma). Aktualizaci DKM bude zajišťovat Katastrální úřad ve Štěpě nad Sázavou. Využití potom najde DTM hlavně na odborech rozvoje a ÚP (zadávání projektů a studií pro MÚ), dopravy a komunálních služeb (správa komunikací, veřejného osvětlení, zeleně), využití DKM se předpokládá na odborech právním a stavebním. Uvažuje se rovněž o komerčním využití mapových podkladů pro projektanty a investory. Zbývá vyřešit způsob, jak jednoduše a levně zpřístupnit grafická data jednotlivým uživatelům informačního systému.

12. Přílohy

Seznam příloh:

- Příloha 1: Komise zřízené Městskou radou
- Příloha 2: Účast města v jiných organizacích
- Příloha 3: Členství, funkce a činnost starosty Mgr. Jaromíra Brychty
- Příloha 4: Zastupování města ve Svazu vodovodů a kanalizací Středočáslavsko
- Příloha 5: Zpráva o činnosti Okresní knihovny M.J.Sychry
- Příloha 6: Zpráva o činnosti Sociálních služeb města Středočáslavsko nad Sázavou
- Příloha 7: Zpráva o činnosti Polikliniky Středočáslavsko nad Sázavou
- Příloha 8: Zpráva o činnosti příspěvkové organizace CERUM
- Příloha 9: Výroční zpráva 1.ZŠ, nám. Republiky 4
- Příloha 10: Výroční zpráva 2.ZŠ, Komenského 2
- Příloha 11: Výroční zpráva 3.ZŠ, Komenského 6
- Příloha 12: Výroční zpráva 4.ZŠ, Švermova 4
- Příloha 13: Výroční zpráva 5.ZŠ, Palachova 35
- Příloha 14: Výroční zpráva ZŠ, Santiniho 4

Pozn.: Přílohy 5 až 14 připravili ředitelé jednotlivých organizací.