

TRŽNÍ ŘÁD

NAŘÍZENÍ

města Žďár nad Sázavou

ÚPLNÉ ZNĚNÍ

Rada města Žďár nad Sázavou dne 22.7.2024 usnesením číslo: 2823/2024/KS/RM vydává dle § 18 zákona č. 455/1991 Sb., o živnostenském podnikání, ve znění pozdějších předpisů, a v souladu s ustanovením § 11 a § 102 odst. 2 písm. d) zákona č. 128/2000 Sb., o obcích (obecní zřízení), ve znění pozdějších předpisů toto nařízení města, které bylo změněno nařízením č. 3/2025, schváleným Radou města Žďár nad Sázavou na svém zasedání dne 18.8.2025 usnesením číslo 3755/2025/OSŽÚ/RM a nařízením č. 3/2026, schváleným Radou města Žďár nad Sázavou na svém zasedání dne 16.03.2026 usnesením číslo 2823/2024/KS/RM:

TRŽNÍ ŘÁD

ČI. I

Úvodní ustanovení

- 1) Toto nařízení stanoví podmínky, za kterých lze na území města Žďáru nad Sázavou uskutečňovat nabídku, prodej zboží a poskytování služeb mimo provozovnu určenou k tomuto účelu rozhodnutím, opatřením nebo jiným úkonem vyžadovaným stavebním zákonem.
- 2) Tento tržní řád je závazný pro celé území města Žďáru nad Sázavou, a to bez ohledu na charakter prostranství a vlastnictví k němu.
- 3) Tento tržní řád se ve stanoveném rozsahu vztahuje i na prodej na tržištích majících charakter stavby podle stavebního zákona.
- 4) Bez ohledu na ustanovení tohoto nařízení, prodej je možné uskutečňovat pouze v souladu s požadavky zvláštních právních předpisů.

ČI. II

Vymezení pojmů

- 1) Tržiště je vymezený, převážně otevřený prostor, umožňující celoroční prodej zboží a poskytování služeb. Tento prostor je veřejně přístupný.
- 2) Tržní místo je místo, na kterém prodejce prodává zboží a poskytuje služby.
- 3) Restaurační předzahrádka je místo mimo provozovnu, na kterém se prodává zboží a poskytují služby v rámci živnosti „hostinská činnost“ a které je k výkonu této činnosti vybaveno a funkčně souvisí s provozovnou. Restaurační předzahrádka musí mít stejného provozovatele jako uvedená provozovna.
- 4) Předsunuté prodejní místo je místo mimo provozovnu, na kterém je umístěno na zpevněném povrchu prodejní zařízení, ze kterého se prodává zboží a poskytují služby stejného sortimentu jako v provozovně, se kterou funkčně souvisí. Předsunuté prodejní místo musí mít s provozovnou stejného provozovatele.

- 5) Pochůzkovým prodejem je prodej mimo provozovnu na veřejném prostranství s použitím přenosného nebo neseného zařízení nebo přímo z ruky.
- 6) Podomním prodejem je prodej mimo provozovnu, při němž je potenciální kupující bez předchozí objednávky či pozvání navštěvován prodejcem v domácnosti.
- 7) Výdejním boxem je samoobslužný automatizovaný box se schránkami, prostřednictvím kterého jsou doručovány zásilky.

Čl. III Místa pro prodej

- 1) Prodej zboží a nabízení služeb na tržistiších a na tržních místech je povolen pouze na místech vyznačených v přílohách č. 1, 2, 3 tohoto nařízení, ve kterých je vymezena i kapacita jednotlivých míst. Takto stanovená kapacita nesmí být na jednotlivých místech překročena.
- 2) Tento tržní řád se nevztahuje:
 - a. na tržní místa a tržiště umístěná mimo pozemky města vyjma výdejních boxů;
 - b. na konání tematicky zaměřených akcí, jako jsou jarmarky, farmářské trhy, vánoční a adventní trhy, trhy řemesel, Žďárská pouť konané pravidelně nebo jednorázově u příležitosti oslav výročí místního významu nebo významných dnů, státních svátků, apod.;
 - c. na nabídku, prodej zboží a poskytování služeb mimo provozovnu při sportovních, společenských a kulturních akcích realizovaných v místě, kde se akce koná a po dobu konání této akce;
 - d. na předsunutá prodejní místa a prodejní předzahrádky;
 - e. na tržní místa, kde doba užívání přesáhne jeden rok.
- 3) Prodejní zařízení umístěné na veřejném prostranství musí být po skončení prodeje odstraněno, není-li s městem smluvně povoleno jeho dlouhodobé umístění.
- 4) Požívání alkoholických nápojů se řídí dle obecně závazné vyhlášky města Žďár nad Sázavou, která je zveřejněna na webu města.
- 5) Výdejní boxy mohou být na území města Žďár nad Sázavou zřizovány a provozovány uvnitř staveb a dále pouze na místech výslovně uvedených v příloze č. 4 tohoto nařízení.

Čl. IV Vybavenost

- 1) Nestanoví-li zvláštní předpis jinak, tržní místo musí být viditelně a čitelně označeno nejméně obchodní firmou, názvem nebo jménem a příjmením prodejce a identifikačním číslem prodejce, bylo-li přiděleno.
- 2) Prodejce nabízející služby či zboží mimo provozovnu je povinen zajistit následující vybavení:
 - a. Při prodeji potravin vybavení v souladu se zvláštními právními předpisy.
 - b. Při prodeji obuvi místo ke zkoušení obuvi vsedě a lžící na nazouvání bot.
 - c. Dostatek nádob na odpad, který při prodeji vzniká se separací nejméně na papír, plast, směsný komunální odpad.

- d. Při prodeji potravin a nápojů určených k okamžité konzumaci musí být zajištěn i dostatek nádob na odpad z obalů a nesnědeného jídla – separace nejméně na papír, plast, směsný komunální odpad.

Čl. V Zákaz podomního a pochůzkového prodeje

- 1) Podomní prodej na celém území města je zakázán.
- 2) Pochůzkový prodej na celém území města je zakázán, s těmito výjimkami:
 - a. Prodej vstupenek na kulturní akce.
 - b. Prodej uskutečňovaný v rámci veřejné sbírky v souladu se zákonem o veřejných sbírkách.
 - c. Prodej denního tisku kameloty.
 - d. Prodej ve sportovních zařízeních při konání sportovní akce a prodej na koupalištích.
 - e. Prodej při kulturních a společenských akcích, uskutečňovaný výhradně v místě, kde se tato akce koná.

Čl. VI Prodejní doba

Tržiště a tržní místa mohou být provozována denně, prodejní doba je omezena od 6:00 do 20:00 hodin včetně úklidu. Provozovatel tržiště může provozní dobu dále omezit provozním řádem, nemůže ji však rozšířit mimo uvedené hodiny.

Čl. VII Udržování čistoty a bezpečnosti

- 1) Prodejce je povinen udržovat čistotu, pravidelně odstraňovat odpad a zajišťovat vyprázdnění nádob na odpad.
- 2) Po skončení prodejní doby je prodejce povinen zajistit úklid tržního místa.

Čl. VIII Pravidla provozování tržiště

- 1) Provozovatel tržiště je povinen:
 - a. Zajistit WC pro prodejce a jejich pracovníky.
 - b. Vést evidenci prodejců, která musí obsahovat údaje v rozsahu uvedeném ve zvláštním právním předpise.
 - c. Zajistit pravidelný úklid.
 - d. V případě, že umožní prodej živých zvířat, vymežit pro jejich prodej oddělený prostor, nejméně deset metrů od tržních míst, kde je prodáváno jiné zboží.
- 2) Tržní místa prodejcům přidělí provozovatel. Ten je také odpovědný za to, že prodej bude probíhat pouze na vymezených místech. Prodejce je povinen udržovat volné komunikace, průchody a únikové cesty a při zásobování a manipulaci se zbožím musí dbát zvýšené opatrnosti.

- 3) Prodejce na tržišti užívá pouze přidělené tržní místo.
- 4) Prodejce je povinen při zásobování respektovat časové nebo prostorové vymezení vjezdu zásobovacích motorových vozidel tak, aby to žádným způsobem neomezilo bezpečnost a plynulost silničního provozu a bezpečnost prodávajících i kupujících.
- 5) Provozovatel vydá a na viditelném místě na tržišti trvale vyvěsí provozní řád a dbá na jeho dodržování, jakož i na dodržování povinností stanovených tímto tržním řádem. Provozní řád tržiště nesmí být v rozporu s tímto nařízením.
- 6) Součástí provozního řádu musí být jméno správce či jiné osoby jím určené jako odpovědné za provoz tržiště.

Čl. IX Sankce

- 1) Porušení tohoto nařízení je přestupkem, nejedná-li se o trestný čin či správní delikt podle zvláštního zákona.
- 2) Kontrolu dodržování tohoto nařízení provádí městská policie Žďár nad Sázavou a osoby pověřené městským úřadem. Kontrola orgány státní správy podle zvláštních předpisů tím není dotčena.

Čl. X Účinnost a přechodná ustanovení

- 1) Nabytím účinnosti tohoto nařízení se zrušuje nařízení města Žďár nad Sázavou č. 1/2013, kterým se vydává tržní řád.
- 2) Toto nařízení nabývá účinnosti **1.10.2024**, dodatek č. 1 nabývá účinnosti **3.9.2025**, dodatek č. 2 nabývá účinnosti **1.4.2026**.
- 3) Stávající výdejní boxy, které jsou ode dne 3.9.2025 s tímto nařízením v rozporu, je nutno uvést do 3 let od 3.9.2025 do souladu s tržním řádem.

Přílohy:

1. Mapa tržiště „Atrium“ na nám. Republiky parc. č. 3765, k.ú. Město Žďár
2. Mapa tržních míst pro letní a zimní trh na nám. Republiky, parc. č. 214/1, k.ú. Město Žďár
3. Mapa tržního místa Stržanov, parc. č. 229, k.ú. Stržanov
4. Určení umístění výdejních boxů

Ing. Martin Mrkos ACCA v.r.
starosta

Jaroslav Hedvičák v.r.
místostarosta

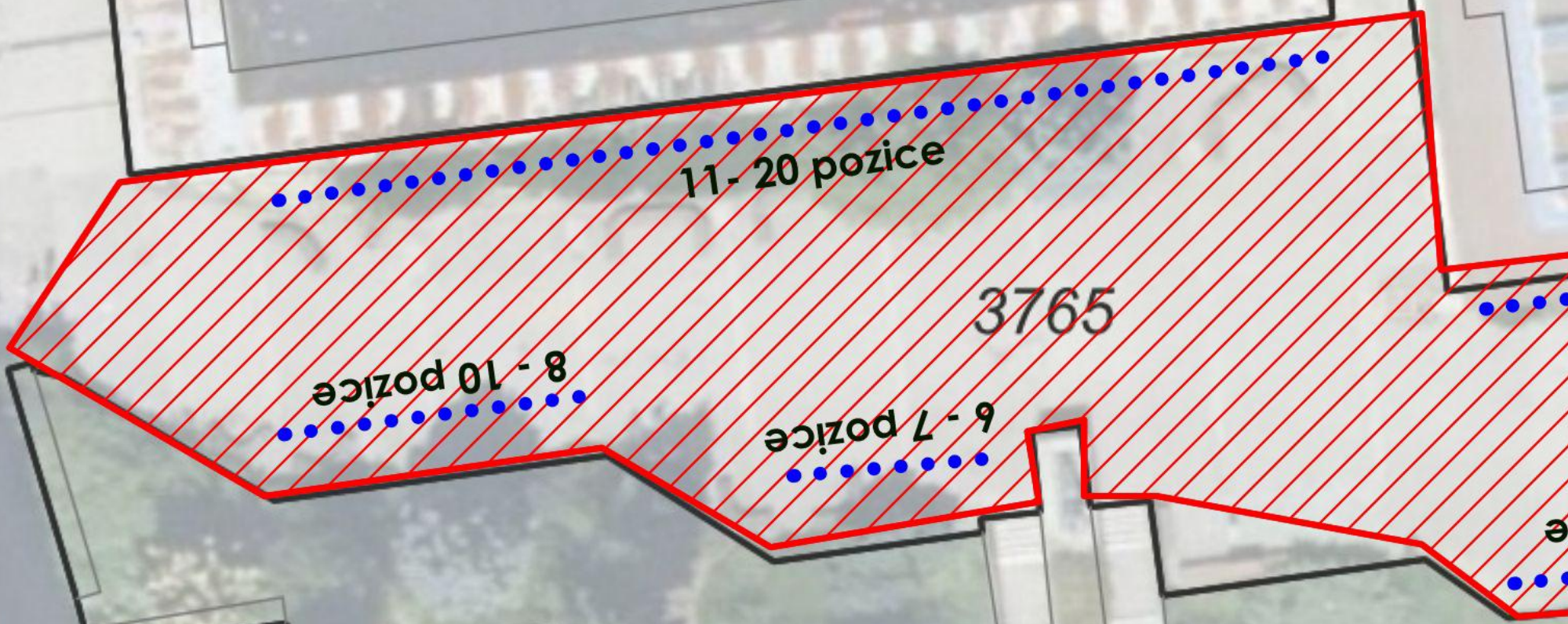
Rostislav Dvořák v.r.
místostarosta

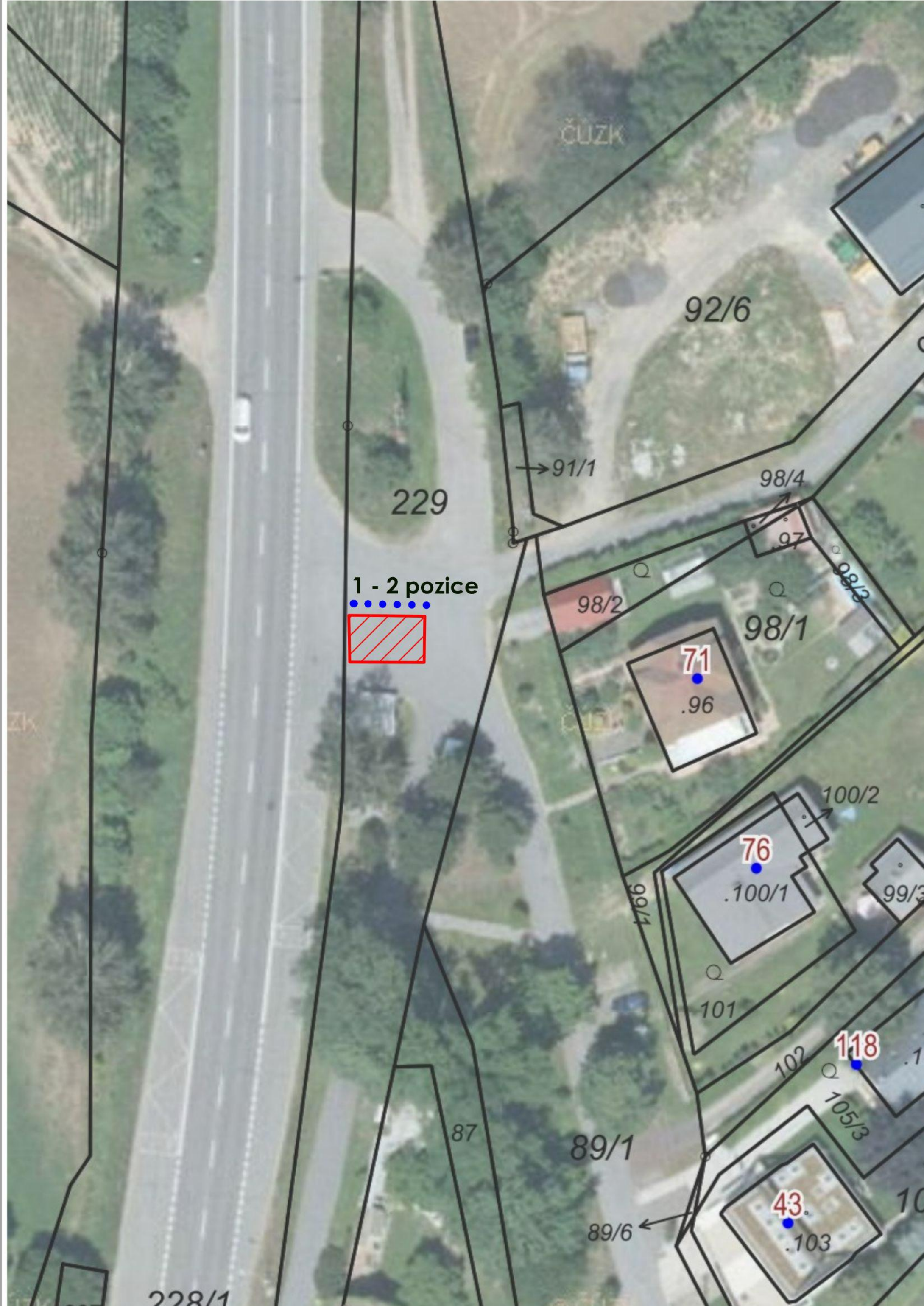
36/5

149 / 13

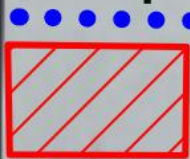
ČÚZK .3763

/ 51
64





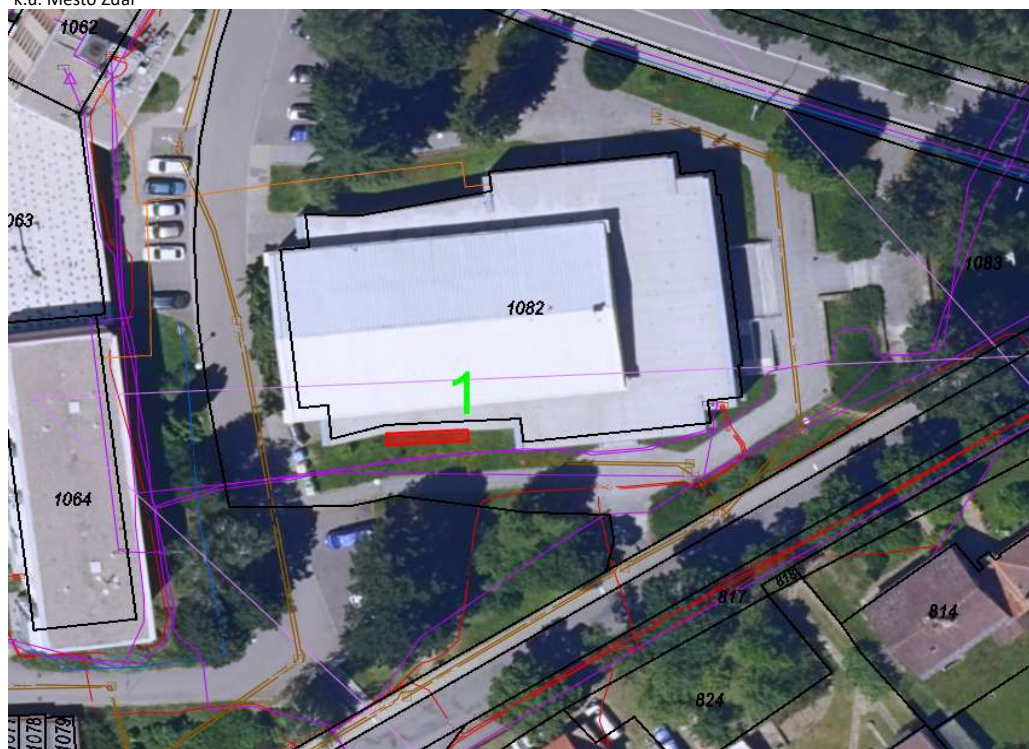
1 - 2 pozice



Příloha č. 4 Určení umístění výdejních boxů

1-5 Místa pro možné umístění výdejních boxů

1 - za kinem
p.č. 1083
k.ú. Město Žďár



2 - u sportovní haly
p.č. 2156
k.ú. Město Žďár



5 - u budoucí prodejny Lidl
p.č. 6762, 5976/10
k.ú. Město Žďár



6-24 Umístění stávajících výdejních boxů

6 - ul. Bezručova
k.ú. Zámek Žďár
4 boxy



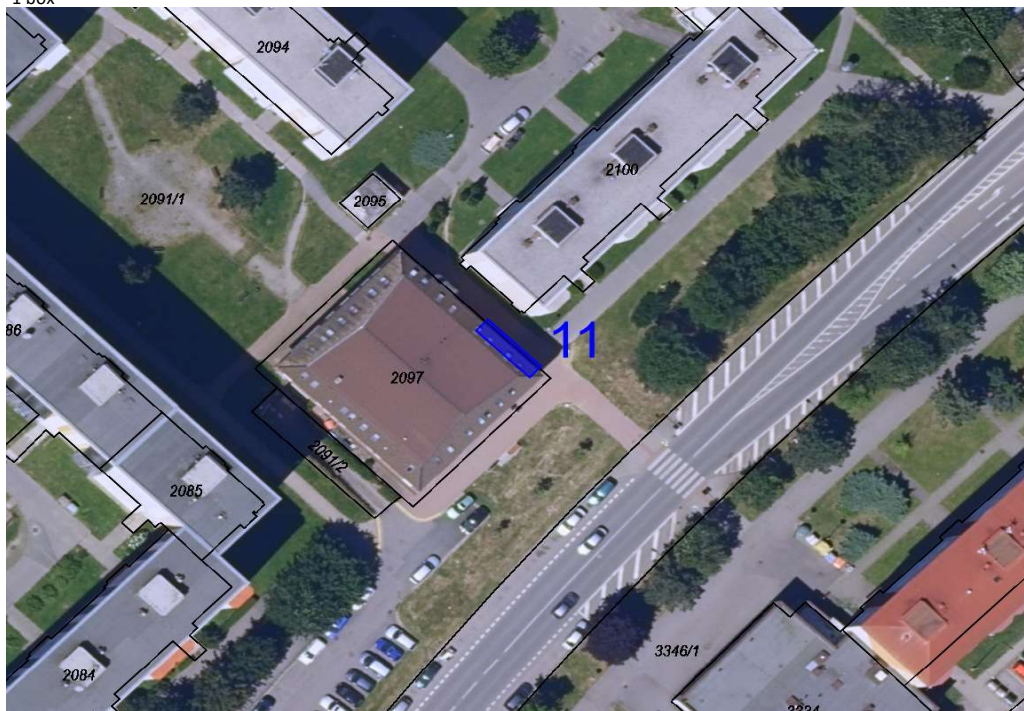
7 - ul. Bratří Čapků
k.ú. Město Žďár
2 boxy

- u obvodové zdi budovy

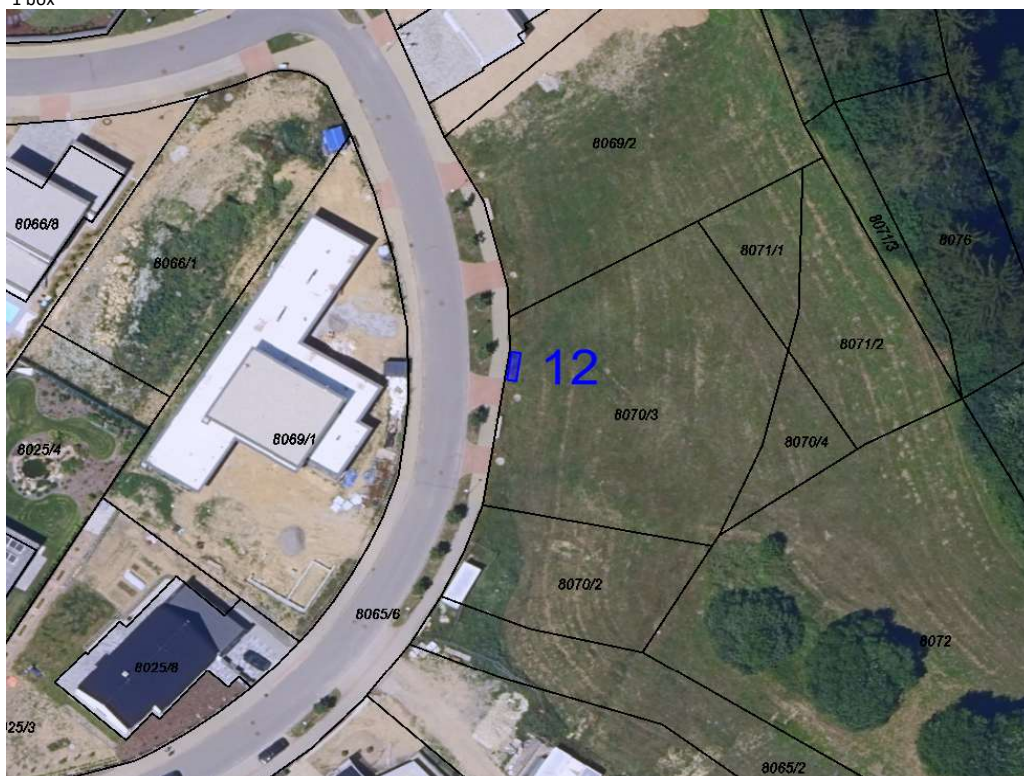


11 - ul. Dolní
k.ú. Město Žďár
1 box

- u obvodové zdi budovy



12 - ul. Drátenická
k.ú. Město Žďár
1 box



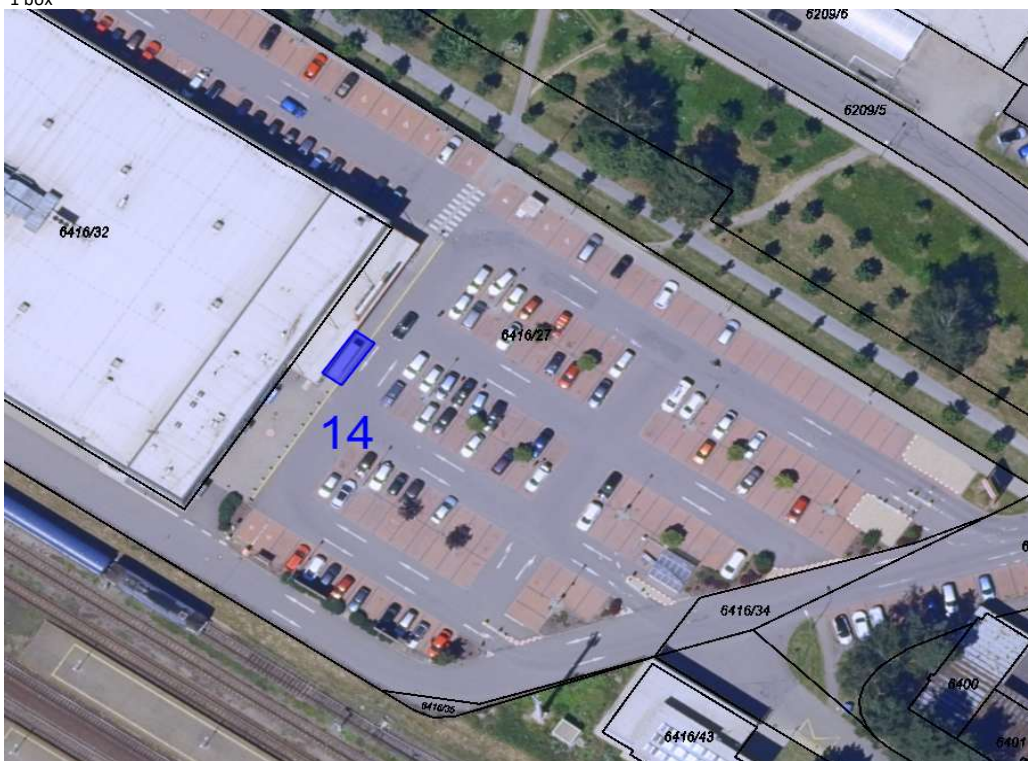
13 - ul. Horní
k.ú. Město Žďár
1 box

- u obvodové zdi obchodního centra



14 - ul. Chelčického
k.ú. Město Žďár
1 box

- u přístřešku pro vozíky supermarketu

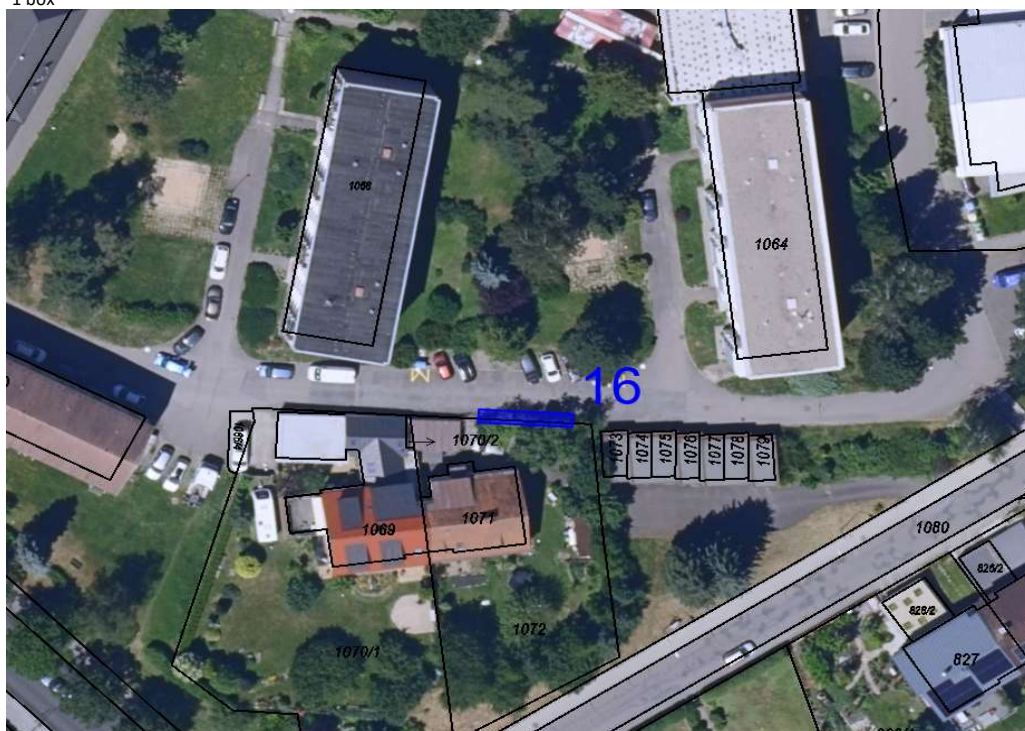


15 - Jihlavská
k.ú. Město Žďár
3 boxy

- u obvodové zdi budovy



16 - ul. Kopečná
k.ú. Město Žďár
1 box



17 - ul. Okružní
k.ú. Město Žďár
5 boxů

- u obvodové zdi budovy, u chodníku



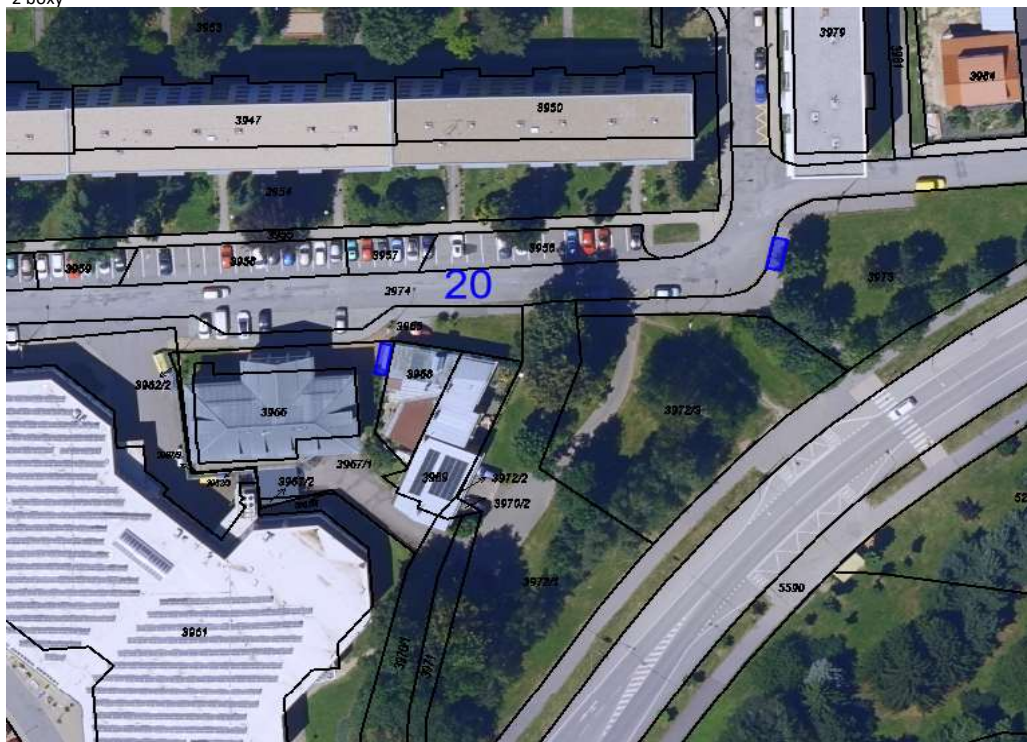
18 a 19 - ul. Nádražní
k.ú. Město Žďár
18 - 1 box, 19 - 1 box

18 - u obvodové zdi budovy
19 - výklenek pod balkonem budovy

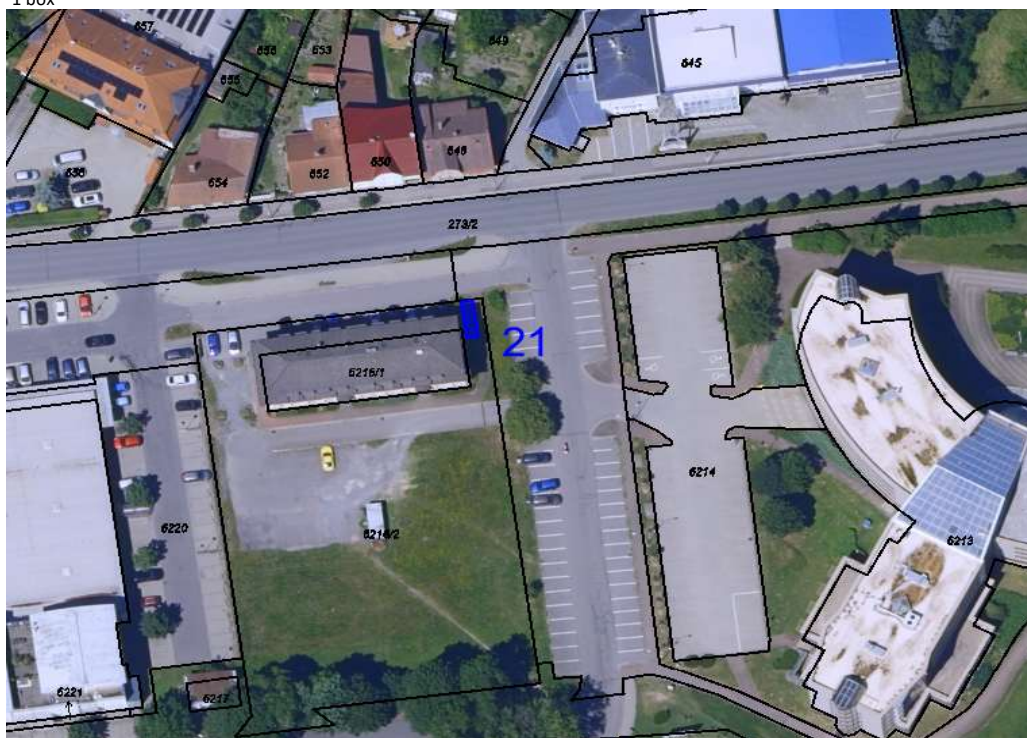


20 - ul. Nerudova
k.ú. Město Žďár
2 boxy

- u obvodové zdi budovy, u chodníku



21 - ul. Strojírenská
k.ú. Město Žďár
1 box



22 - ul. Vejmluvova
k.ú. Zámek Žďár
1 box



23 - ul. Žitná
k.ú. Město Žďár
2 boxy



24 - Havlíčkovo náměstí, za Komerční bankou
k.ú. Město Žďár
1 box

